

1. Obiekt  
GMACH TOWARZYSTWA KREDYTOWEGO ZIEMSKIEGO, OB. SĄD WOJEWÓDZKI

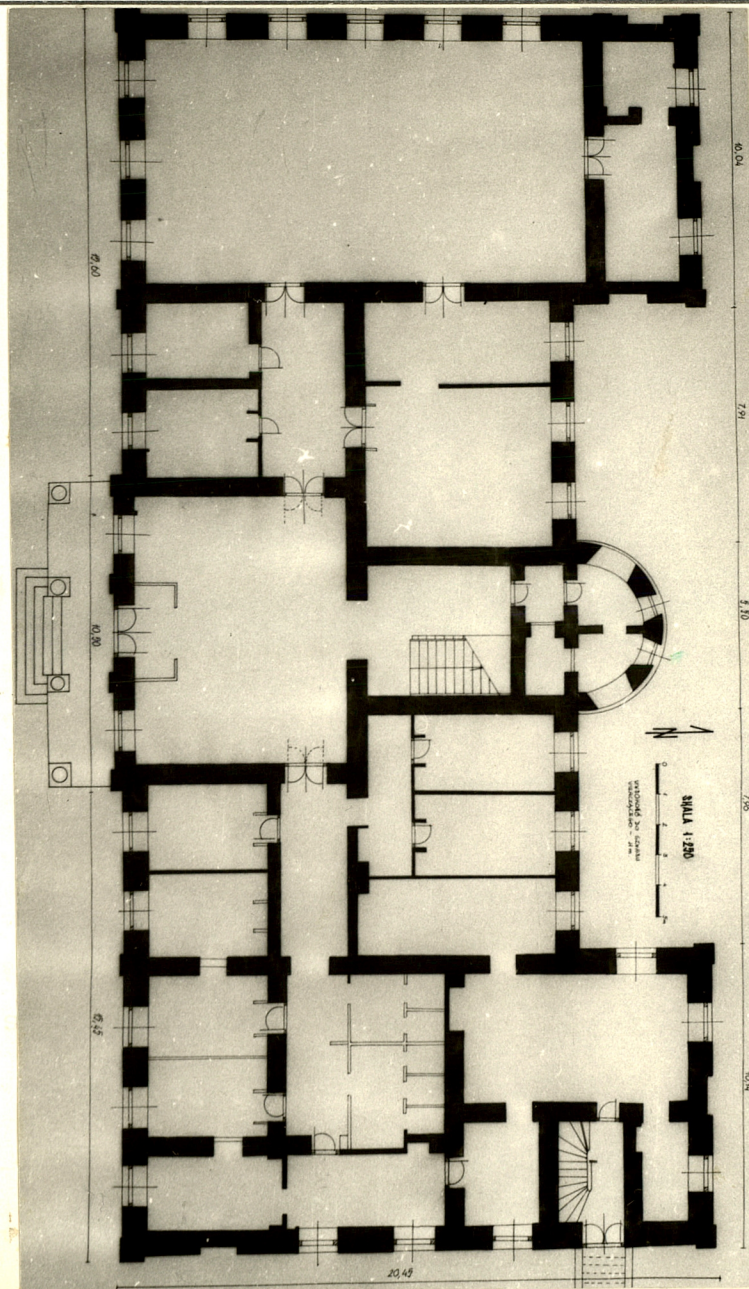
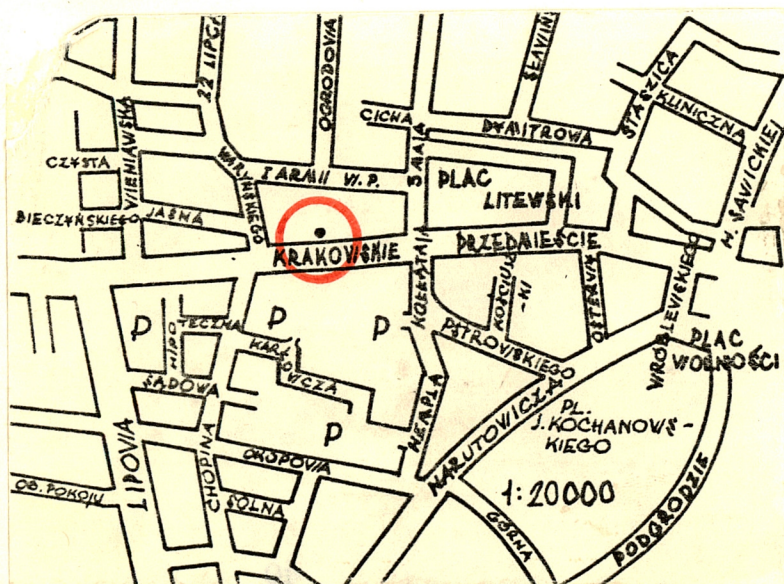
2. Czas powstania  
1874-1876

3. Miejscowość  
L U B L I N

11. Zdjęcia, rzut, przekrój, sytuacja, orientacja



Elewacja frontowa



4. Adres  
ul. Krakowskie Przedm.  
43 a, d. 154

nr hipoteczny .....

5. Przynależność administracyjna

województwo lubelskie

gmina .....

6. Poprzednie nazwy miejscowości

b/z

7. Przynależność administracyjna

przed 1 VI 1975

województwo lubelskie

powiat lubelski

8. Właściciel i jego adres

Sąd Wojewódzki w Lublinie  
ul. Krakowskie Przedmieś-  
cie 43 a.

9. Użytkownik i jego adres

Sąd Wojewódzki w Lublinie  
ul. Krakowskie Przedmieś-  
cie 43 a.

10. Rejestr zabytków

Nr A/553 data 1971-12-16



Przed 1801 r. nieruchomości była własnością Zielińskich, stała tu wówczas stara karczma i spichlerz. W 1801 r. całość zakupił Józef Czempiński. Od 1807 r. własność Xelowskich, od 1839 r. Przybylskich. Tegoż roku Przybylscy odsprzedali parcelę Antoniemu i Józefie Kozyrskim. Od 1840 r. należy do Walentego Dunina, od 1845 r. do Karola Hińcza, od 1850 r. do Adama Fritscha i Józefa Plendela. W 1855 r. część nieruchomości od Plendela odkupuje Justyna Landańska i Teodor Kazimierski, a w 1856 r. od Fritscha kościół ewangelicki. W 1858 r. "ogród fruktowy" zakupili Józef i Franciszka Przybylscy a od nich w 1861 r. Towarzystwo Kredytowe Ziemskie.

Gmach Towarzystwa wzniesiony został w latach 1874-76 wg. proj. Juliana Ankiewicza.

Jest to typowy dla II połowy ubiegłego wieku przykład budowli użyteczności publicznej o architekturze pałacowej, z dobrze zachowaną szatą zewnętrzną utrzymaną w duchu eklektyzmu.

Od 1925 r. własność Banku Ziemskiego w Warszawie. Od 1934 r. własność Skarbu Państwa. Budynek odremontowany w 1949 r. na potrzeby Sądu Wojewódzkiego, powiększony przez dobudowę części tylnej w latach 1967-69.

### Sytuacja:

Budynek usytuowany w śródmieściu Lublina, w linii zabudowy ul. Krakowskie Przedmieście, frontem zwrócony na pld., od pñn.-zach. dobudowany nowy gmach Sądu Wojewódzkiego w pobliżu którego kościół ewangelicki wraz z cmentarzem.

### Materiał i konstrukcja:

Murowany z cegły, ścianki działowe ceglane. Stropy D-Z /pustaki na belkach stalowych/, częściowo nad piętrem stropy drewniane, otynkowane. Tynki zewnętrzne zwykłe, gładkie, cementowo-wapienne.

Dach: nad bocznymi częściami ryzalitowymi czterospadowy - więźba o ustroju płatwiowo-kleszczowym o dwóch ścianach stolcowych usztywnionych w kierunku poprzecznym zastrzałami, nad korpusem głównym dach dwuspadowy - więźba konstrukcji płatwiowo-kleszczowej, stolec podwójny omieczowany. Budynek kryty blachą ocynkowaną na deskowaniu.

Posadzki, podłogi: w piwnicach posadzka cementowa, na parterze i I piętrze parkiet dębowy, jedynie hall na parterze posiada posadzkę z płyt marmurowych układanych w szachownicę. W pomieszczeniach sanitarnych płytki ceramiczne.

Schody: w korpusie głównym marmurowe, dwubiegowe, z żelazną dekoracyjną balustradą i drewnianą poręczą. W ryzalicie wsch. do wysokości I piętra schody zabiegowe, wyżej dwubiegowe /lastrico/. Na zewnątrz wszystkie jednobiegowe, cementowe.

Okna: ościeżnicowe, dwuskrzydłowe, sześciokwaterowe, jedynie w II kondygnacji ryzalitu elewacji frontowej i tylnej ośmiokwaterowe, zamknięte półkoliście. W sali konferencyjnej na parterze drewniane okiennice.

Drzwi: zewnętrzne ramowo-płycinowe, wewnętrzne - dwuskrzydłowe, jednoskrzydłowe nowe, niektóre częściowo przeszklone.

Rzut: budynek założony na planie prostokąta z nieznacznym ryzalitem na osi od frontu, przed nim czterokolumnowy portyk. Od tyłu dwa głębokie ryzalidy boczne oraz półkolisty na osi. Wnętrze głównego korpusu dwutraktowe, z klatką schodową i hallem na osi, oraz korytarzem między traktami. Skrzydło zachodnie dwudzielne, wsch. ośmiodzielne z klatką schodową od pñn.

Bryła: trójczołowy, jednopiętrowy, podpiwniczony, od frontu nieznacznym ryzalit na osi, przed nim portyk na czterech kolumnach, od tyłu trzy wydane ryzalidy. Dach nad korpusem głównym dwuspadowy, nad częściami bocznymi czterospadowy.

Elewacje: frontowa - trzynastoosiowa, symetryczna, dwukondygnacyjna. Na osi płytki ryzalit, przed nim portyk na czterech kolumnach tokańskich z tarasem o murowanej tralkowej balustradzie. W zwieńczeniu ryzalitu attyka z przedstawieniem rzeźbiarskim trzech postaci kobiecych. Tylne - trzynastoosiowa, symetryczna, dwukondygnacyjna, z dwoma trójosiowymi ryzalitami bocznymi i półkolistym na osi. Po jego bokach na wysokości I piętra balkon z żelazną dekoracyjną balustradą oraz taras z podobną balustradą przedzieloną murowanymi słupkami. Do zach. skrzydła na wysokości I piętra dobudowany łącznik z nowym gmachem Sądu Wojewódzkiego. Partia środkowa bez detalu



<p>14. Kubatura</p> <p>10 000 m<sup>3</sup></p>	<p>15. Powierzchnia użytkowa</p> <p>1 410 m<sup>2</sup></p>	<p>16. Przeznaczenie pierwotne</p> <p>administracyjne</p>	<p>17. Użytkowanie obecne</p> <p>administracyjne</p>
<p>18. Prace budowlane i konserwatorskie, ich przebieg i dokumentacja</p> <p>W roku 1949 remont generalny. W latach 1973-74 kolejne prace remontowe polegające na:</p> <ul style="list-style-type: none"> <li>- wykonaniu instalacji c.o., remoncie instalacji elektrycznych.</li> <li>- uzupełnieniu i remoncie sztukaterii wewnątrz budynku</li> <li>- wymianie skrzydeł okiennych</li> <li>- wymianie obróbek blacharskich</li> <li>- częściowej wymianie stropów</li> <li>- odnowieniu elewacji</li> </ul>		<p>19. Stan zachowania (fundamenty, ściany zewnętrzne, ściany wewnętrzne, sklepienia, stropy, konstrukcje dachowe, pokrycie dachu, wyposażenie i instalacje)</p> <p>fundamenty - stan dobry</p> <p>ściany zewnętrzne - stan dobry</p> <p>ściany wewnętrzne - stan dobry</p> <p>stropy - stan dobry</p> <p>konstrukcje dachowe - stan dobry</p> <p>pokrycie dachu - stan dobry</p> <p>wyposażenie i instalacje - stan dobry</p>	
		<p>20. Najpilniejsze postulaty konserwatorskie</p>	



21. Akta archiwalne (rodzaj akt, numer i miejsce przechowywania)

24. Uwagi różne

22. Bibliografia

Śródmieście Lublina, Studium historyczno-urbanistyczne, PP PKZ Lublin, praca zbior., Lublin 1969.

25. Opracował

tekst ..... Dariusz Kopciowski 1990-09

imię, nazwisko, data, podpis

plany, rysunki ..... Dariusz Kopciowski 1990-09

imię, nazwisko, data, podpis

zdjęcia fotogr. .... Renata Janukowicz 1990-08

imię, nazwisko, data, podpis

miejsce przechowywania negatywów ..... BDZ - Lublin

KARTA PO WYPEŁNIENIU PODLEGA OCHRONIE NA PODSTAWIE PRZEPISÓW PRAWA AUTORSKIEGO !

26. Adnotacje o inspekcjach, informacje o zmianach (daty, imiona i nazwiska wypełniających)

23. Źródła ikonograficzne i fotograficzne (rodzaj, miejsce przechowywania, sygnatury)

27. Załączniki

Wkładka nr 1, 2.

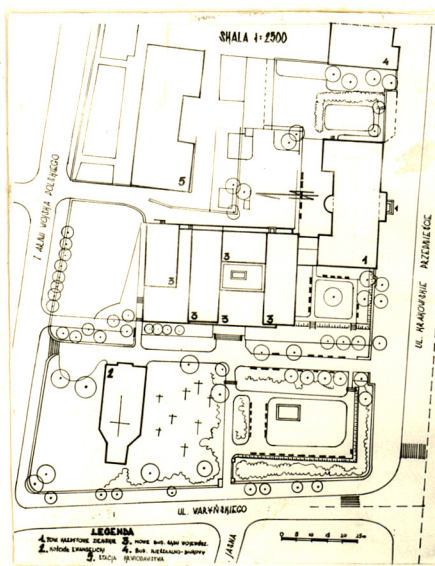


1. Miejscowość L U B L I N	2. Obiekt (nazwa jak w karcie) GMACH TOW. KREDYT. ZIEM. OB. SĄD WOJEWODZKI	3. Zawartość wkładki (nazwa obiektu lub materiału uzupełniającego) c.d. p. 13, plan sytuacyjny, 8 zdjęć
-------------------------------	----------------------------------------------------------------------------------	------------------------------------------------------------------------------------------------------------

c.d. p. 13 - architektonicznego, jedynie II kondygnacja półkolistego ryzalitu opilastrowana. Boczne - zach. pięcioosiowa, symetryczna, wsch. sześćoosiowa, symetryczna, na wysokości I piętra na osi balkon z tralkową muirowaną balustradą. Budynek sądu podzielony gzymsem kordonowym na dwie kondygnacje, zwieńczony belkowaniem, rozczłonkowany pasami rustyki i pilastrami o jońskich głowicach w górnej kondygnacji /z wyjątkiem elewacji pñ./, parter boniowany. Okna parteru w prostych obramieniach z pod i nadokiennikami z rzeźbionym motywem roślinnym. Okna II kondygnacji z gzymсами i trójkątnymi przyczółkami wspartymi na konsolkach.

Wnętrze: wiele pomieszczeń podzielonych wtórnie. Na ścianach i stropach hallu, gabinetu prezesa, klatki schodowej, sal konferencyjnych parteru i I piętra - dekoracja sztukatorska o motywach klasycyzujących w postaci belkowania, rozet i sztukaterii sklepiennych. Na uwagę zasługuje również drewniana klasycyzująca obudowa głównego wejścia oraz strop kasetonowy w sali konferencyjnej parteru.

Instalacje: c.o., wodno-kanalizacyjna, elektryczna podtynkowa, telefoniczna.



Widok od pñ.-zach.

Wkładkę założył: Dariusz Kopciowski 1990-09  
(imię, nazwisko, data)

BDZ - Lublin

Miejsce przechowywania negatywów: .....

Z-d Poligr. Jan Jasiński W-wa, ul. Wolna 13, tel. 12-43-83

Klatka schodowa

Wzór ODZ 1978 r.





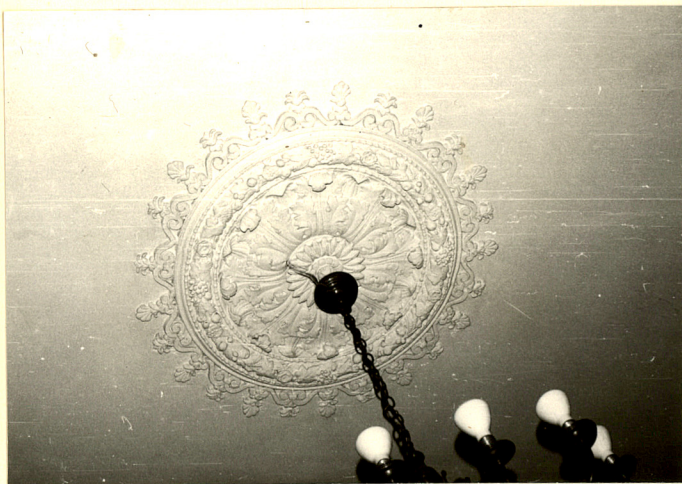
Elewacja zachodnia.



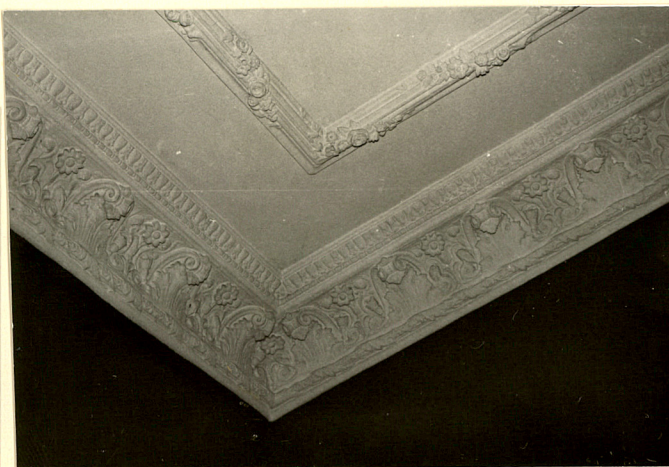
Elewacja północna



Elewacja wschodnia



Rozeta na suficie  
klatki schodowej



Sztukaterie w ga-  
biniecie prezesa



Sztukaterie w hallu.



1. Miejscowość

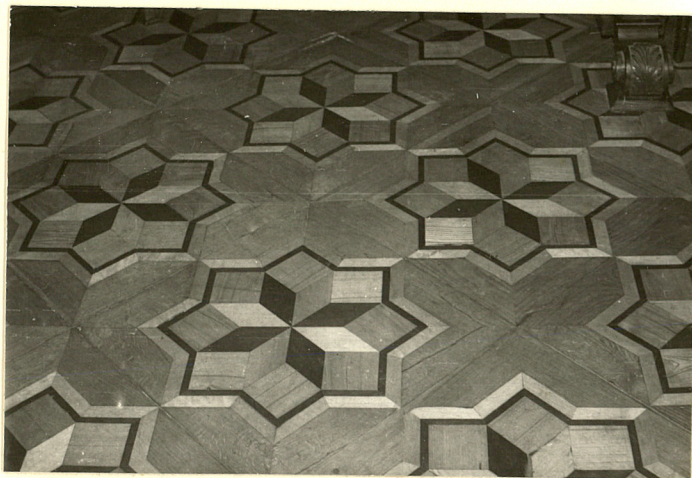
L U B L I N

2. Obiekt (nazwa jak w karcie)

GMACH TOW. KREDYT. ZIEM.  
OB. SĄD WOJEWODZKI

3. Zawartość wkładki (nazwa obiektu lub materiału uzupełniającego)

8 zdjęć



Mozaika w sali konf. I piętra



Supraporta w sali konf. parteru



Klatka schodowa



Supraporta w sali konf. parteru



Kasetonowy sufit w sali konf. parteru

Wkładkę założył: Dariusz Kopciowski 1990-09  
(imię, nazwisko, data)

Miejsce przechowywania negatywów: BDZ - Lublin

Z-d Poligr. Jan Jasiński W-wa, ul. Wolna 13, tel. 12-43-83

Wzór ODZ 1978 r.





Fotel w sali konf.  
I piętra



Stół w korytarzu parteru



Fotel w sali konf.  
parteru