

1. Obiekt

DOM MIESZKALNY - KAMIENICA

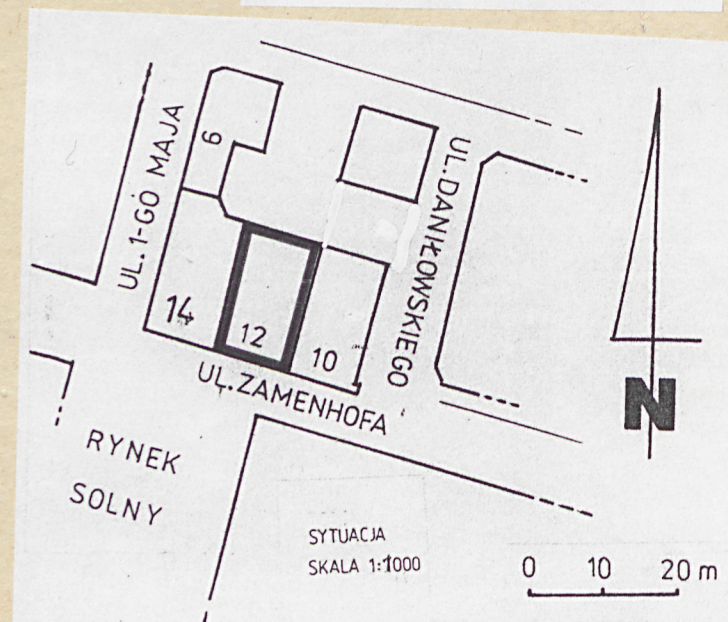
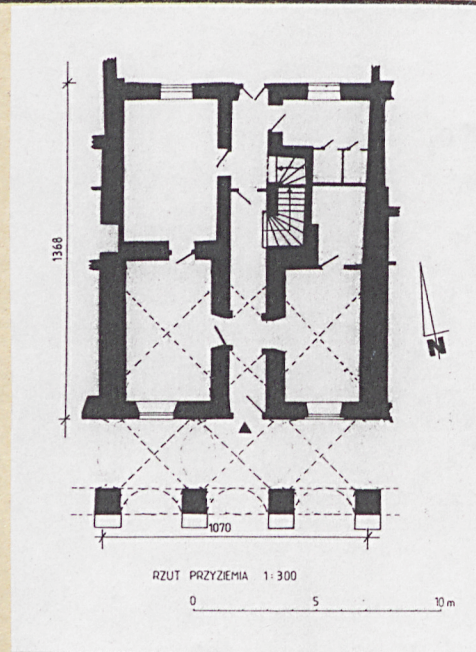
2. Czas powstania

po 1630 r.

3. Miejscowość

ZAMOŚĆ

11. Zdjęcia, plan sytuacyjny, rzuty



4. Adres

ul. Zamenhofska 12

nr hipoteczny

5. Przynależność administracyjna

województwo zamojskie

gmina m. Zamość

6. Poprzednie nazwy miejscowości

Skokówka /XVI w./

7. Przynależność administracyjna

przed 1 VI 1975 r. lubelskie

powiat zamojski

8. Właściciel i jego adres U.M. Zamość

Rynek Wlk. 13, 22-400 Zamość

9. Użytkownik i jego adres

Z.G.L. w Zamościu

22-400 Zamość

10. Rejestr zabytków

Nr A/277/1983 data 04.11.1983 r

12 Autorzy, historia obiektu, określenia stylu.

Pierwszym właścicielem dwóch działek w pn. - wsch. bloku przy Rynku Solnym i domu był wzmiankowany w r. 1591 "Kirill ze Zdanowa". Kamienica zbudowana została w l. 30-tych XVII w. przez kolejnego /?/ właściciela Izraela Nosalczyka /1621-57/. Była ona pierwotnie parterowa, dwutraktowa, z istniejącym murowanym podcieniem. Ok. poł. wieku została rozbudowana o trzeci trakt, wewnętrzną klatkę schodową i piętro, przybierając formę typowej dla Zamościa piętrowej kamienicy. W posiadaniu rodziny Nosalczyków pozostawała do pocz. XVIII w./wzm.: Juzwa Zyd w l. 1691, 1696, Józef Izraelowicz - 1707/, zaś od 1 poł. XIX w. do 1945 r. do rodziny Mendelsonów /1931 - Fajwel Mendelson/. Przebudowywana w 2 poł. XVIII w. po pożarze z 1823 r. i po 1934 /nadbudowa drugiego piętra/. Po wojnie przejęta przez Skarb Państwa, pod r. 1989 skomunalizowana. Pożar w r. 1983. Aktualnie prowadzona restauracja częściowo wg proj. arch. A. Wojterskiej-Talarczyk z r. 1980 /piwnice, parter i piętro/, aktualizowanego w r. 1991 /zachowanie i adaptacja drugiego piętra/ i poddasza - arch. U. Fidecka i M. Jarosz/.

13. Opis (sytuacja, materiał i konstrukcja, rzut, bryła, elewacje, dach, wnętrze, wyposażenie, instalacje)

Sytuacja: Środkowa kamienica w szczątkowej, zach. części bloku pierwotnej zabudowy na przedłużeniu pn.-wsch. pierzei Rynku Solnego, ob. ograniczonej ulicami: Zamenhofska /od pd./, 1-go Maja /od zach./, Przyrynek /od pn./ i Daniłowskiego /od wsch./, ustawiona wąskim frontem do ul. Zamenhofska, w układzie kalenicowym.

Materiał i konstrukcja: Murowany z cegły pełnej, ścianki działowe z dziurawki, w partiach górnych z bloczków belitowych. Tynkowany wewnątrz i zewnątrz. W piwnicach komora frontowa sklepiona kolebkowo, na parterze trójdzielny podcień na arkadach filarów nakryty sklepieniem kolebkowo-krzyżowym, także dwie izby frontowe, sieni spłaszczoną kolebką z dwoma parami krzyżowych kozubów w części frontowej, pozostałe stropy z płyt WPS na belkach stalowych. W piwnicach schody murowane łamane, zabiegowe, na dwóch wyższych kondygnacjach ceglano-łamane, zabiegowe. Na dwóch górnych żelbetowe, z drewnianymi stopnicami. Więźba dachowa krokwiowo-stolcowa, dach kryty płaską blachą miedzianą. Deskowanie pełne z izolacją termiczną z wełny mineralnej. Drzwi /proj./ drewniane, płycinowe, jednoskrzydłowe. Okna drewniane, zespolone, jednoskrzydłowe, sześciokwaterowe z zawiasami uchylnymi, w dachu połaciowe.

Rzut i bryła: Na rzucie wydłużonego prostokąta, z wąską ścianą frontową z podcieniem. Trzykondygnacyjny, nakryty szerokim dachem dwuspadowym o krótkiej kalenicy. Układ dwutraktowy, trójdzielny; w piwnicach z wąskim wewnętrznym półtraktem korytarza ze schodami między obszerną, sklepioną komorą od frontu z wejściem przy ścianie zach., a małą sklepioną komorą od zach. i wąskim pomieszczeniem pompowni w części środkowej w trakcie tylnym. W części wsch. wydzielone trzy małe komórki z przejściami do sąsiedniego budynku. Wąska, załamana ku pn. i zach. klatka schodowa z wyjściem do wąskiej, sklepionej sieni na osi budynku, przechodzącej przez całą głębokość parteru. W jego trakcie frontowym dwie sklepione izby z wejściami po obu stronach sieni, połączone od pn. wejściami z pomieszczeniami w trakcie tylnym; zach. obszerne z oknem na podwórze i drzwiami do sieni w ścianie wsch., pomieszczenie od wsch. przy schodach małe i ciemne. Za nim od pn. wydzielony obszerny sanitariat z wejściem w ścianie zach. do sieni przy jej pn. wyjściu na podwórze. W części środkowej wsch. ściany sieni wejście na schody piwniczne, za nimi na klatkę schodową między piętrami.

c.d. Zał. nr 1

14. Kubatura	15. Powierzchnia użytkowa	16. Przeznaczenie pierwotne	17. Użytkowanie obecne
2821,2 m ³	414,3 m ²	mieszkalne	mieszkalne

18. Prace budowlane i konserwatorskie, ich przebieg i dokumentacja

Remont generalny trwający od 1885 r. polegający na częściowym podbiciu fundamentów i podpiwniczeniu, wymianie stropów na ogniotrwałe /płyty WPS/, częściowym przekształceniu pomieszczeń przez nowe ściany działowe, przesunięcia otworów drzwiowych. Przenumerowanie pionów kominowych, wprowadzenie wieńców żelbetowych, całkowita wymiana dachów połączona z adaptacją poddaszy. Wprowadzenie izolacji pionowej i poziomej. Całkowita wymiana podłóg i stolarki. Nowe instalacje: elektryczna, c.o., wod.-kan.

19. Stan zachowania (fundamenty, ściany zewnętrzne, ściany wewnętrzne, sklepienia, stropy, konstrukcje dachowe, pokrycie dachu, wyposażenie i instalacje)

Budynek w końcowej fazie restauracji.

20. Najlepsze postulaty konserwatorskie

21. Akta archiwalne (rodzaj akt, numer i miejsce przechowywania)

22. Bibliografia

Kędziora A., Dawna architektura i budownictwo
Zamościa, Zamość 1990
Szczygieł Ł., Ruch budowlany w Zamościu w XVII w.
/w:/ Zamość, miasto idealne. Studia z dziejów roz-
woju przestrzennego i architektury, pod red. J.Ko-
walczyka, Lublin 1980.
Studium historyczno-urbanistyczne do planu rewalory-
zacji Zamościa, pr.zb. pod red. K.Majewskiego, mps
PP PKZ O/Lublin, Lublin 1977
Zamość, "Dzielnica Żydowska", Dokumentacja hist.-
archit., opr. Z.Baranowska, mps. PP PKZ O/Warszawa
Warszawa 1966

23. Źródła ikonograficzne i fotografie (rodzaj, miejsce przechowywania, sygnatury)

24. Uwagi różne

REGIONALNY OŚRODEK
STUDIÓW I OCHRONY
ŚRODOWISKA KULTUROWEGO
20-113 Lublin, ul. Archidiecepalska 4
t. 012565023-34000000
83-1-831-42101

25. Opracował:

tekst R.Zwierzchowski, wrzesień 1997 r. *RZ*
plany, rysunki E.Mitrus, wrzesień 1997 r. *EM*
zdjęcia fotograf. R.Zwierzchowski, maj 1997 r. *RZ*
Miejsce przechowywania negatywów ROSIOSK w Lublinie

Karta po wypełnieniu podlega ochronie na podstawie przepisów prawa autorskiego.

26. Adnotacje o inspekcjach, informacje o zmianach itp. (daty, nazwiska wypełniających).

27. Załączniki 1

1. Miejscowość

Z A M O S C

2. Obiekt (nazwa jak w karcie)

DOM MIESZKALNY-KAMIENICA

3. Zawartość wkładki (nazwa obiektu lub materiału uzupełniającego)

Cd. pkt. 13. Na piętrze w części środkowej tylnego traktu krótki korytarz z wejściem na osi od pd. do mieszkania zajmującego cały trakt frontowy, od wsch. dwa wejścia na schody między piętrami, od pn. do wydzielonego w końcowym odcinku korytarza przedpokoju mieszkania w tylnym trakcie, z którego wejścia do kuchni od wsch. zajmującej przestrzeń za klatką schodową i do pokoiku od zach., z wydzieloną garderobą i łazienką w części pd. W trakcie frontowym mieszkanie dwupokojowe, o długim, wąskim pokoju w części wsch. z wejściem od zach. z przedpokoju zajmującego tylny pół-trakt części środkowej, z niego wejście od pd. do mniejszego pokoju od frontu, od zach. do korytarzyka z wydzielonymi przy ścianie zach. sanitariatem i łazienką i wejściem od pd. do kuchni w pd.-zach. rogu budynku. Układ pomieszczeń na drugim piętrze analogiczny z dodatkowo wprowadzonymi wewnętrznymi schodami na poddasze; w mieszkaniu frontowym w pn.-wsch. rogu korytarzyka, w mieszkaniu od podwórza w pd. wsch. części pokoju w miejscu garderoby. Schody na poddaszu z wyjściem na mały hall w części środkowej tylnego traktu, z niego wejścia do łazienki od wsch. i do pokoju od pd. wydzielonego ze wsch. tylnej części traktu frontowego. W części zach. hall ze schodami mieszkania od frontu, z wejściami od pd. do obszernej pracowni w przedniej części traktu i do łazienki, wydzielonej przy ścianie zach. Od pn. wejście z hallu do składziku, zajmującego zach. fragment traktu tylnego.

Elewacje: Fasada trójkondygnacyjna, trójosiowa. Parter o trzech arkadach wspartych na filarach ośkarpowanych od przodu, zakończonych impostami. W podcieniu w ścianie frontowej na skrajnej osi od zach. wejście do sieni. Na środku ściany kwadratowe okno-witryna w obramieniu z profilowanym gzymsem podokiennym. Nad arkadami prosty gzyms kordonowy. Okna piętra z profilowanymi gzymsikami podokiennymi, nad oknami listwa górnego gzymsu kordonowego. Drugie piętro gładkie, zakończone profilowanym gzymsem koronującym.

Elewacja tylna trójkondygnacyjna, trójosiowa. Na parterze na osiach skrajnych okna, na osi środkowej drzwi sieni. Na piętrze trzy okna. Zachowany fragment gzymsu kordonowego nad dwoma oknami od wsch. Trzy okna trzeciej kondygnacji. Górą gzyms koronujący.

Instalacje: elektryczna, wod.-kan., c.o. /proj./

Wkładkę założył: R.Zwierzchowski, wrzesień 1997 r.

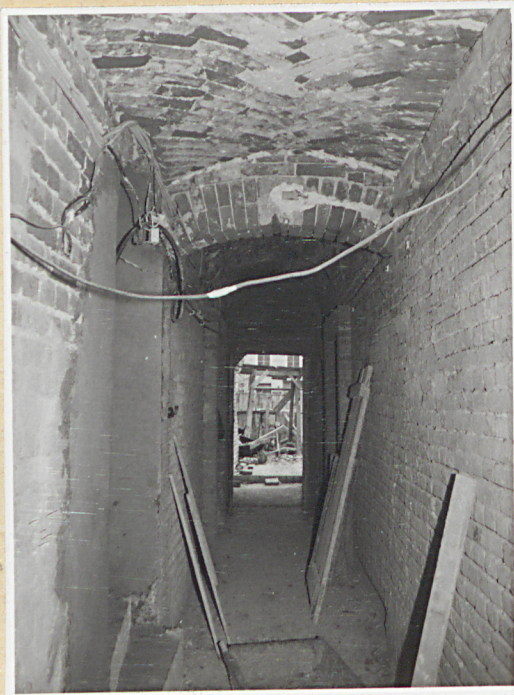
(imię, nazwisko, data)

Miejsce przechowywania negatywów: ROSiOSK w Lublinie

Wzór ODZ 1978 r.



Elewacja tylna /pn./



Korytarz parteru
w kierunku wejścia
głównego.



Sklepióna komora piwnicy od frontu.