

A B C D E F G H I J K L Ł M N O P R S T U V W X Y Z

Nr

LUBELSKIE

1. Obiekt

DOM MIESZKALNY - KAMIENICA ZW. MORANDOWSKA
LUB FOŁTYNOWICZOWSKA

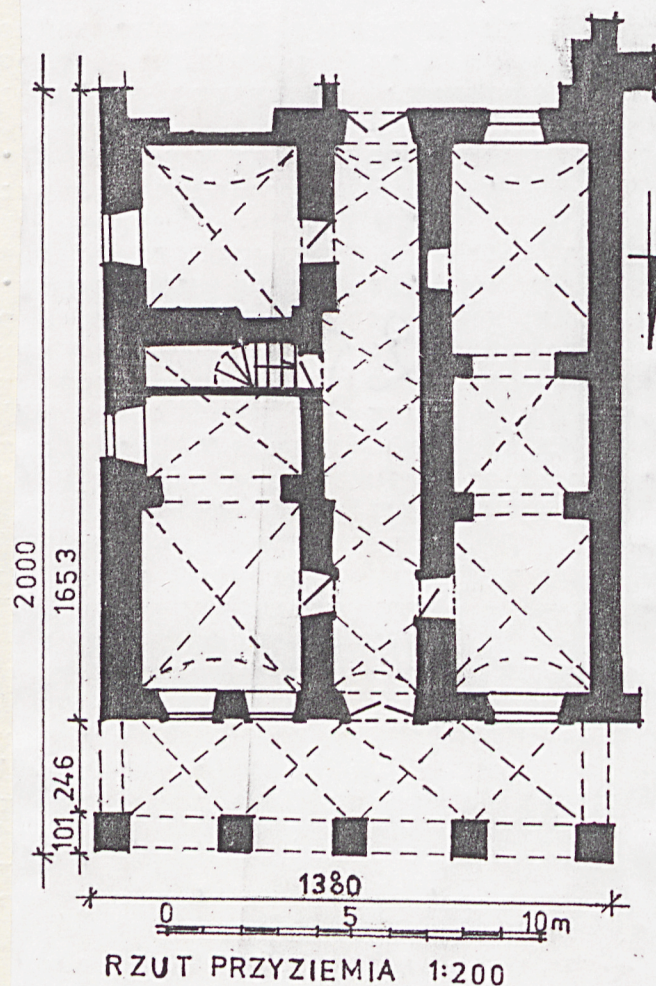
2. Czas powstania

ok. 1590-1610

3. Miejscowość

ZAMOŚĆ

11. Zdjęcia. rzut. przekrój. sytuacja. orientacja



4. Adres

ul. Staszica 25

nr hipoteczny

5. Przynależność administracyjna

województwo zamojskie

gmina Miasto Zamość

6. Poprzednie nazwy miejscowości

7. Przynależność administracyjna

przed 1 VI 1975

województwo lubelskie

powiat zamojski

8. Właściciel i jego adres

Urząd Miejski w Zamościu
Rynek Wielki 13
22-400 Zamość

9. Użytkownik i jego adres

Drogeria
Sklep muzyczny, Kawiarnia
Przychodnia zdrowia

10. Rejestr zabytków

Nr A-89/326 data 14.07.1967

Sytuacja. Kamienica usytuowana w zach.bloku /nr XVIII/ pd.pierzei Rynku Wielkiego, wyznaczonym przez ulice: Staszica, Moranda, Kolegiacką i Żeromskiego Posadowiona u zbiegu ul.Staszica i Moranda, narożna. Od pd. i zach. w zabudowie zwartej. Połączona drewnianymi gankami z kamienicami powstałymi w XIX w. na tyłach parceli /od ul. Moranda i Żeromskiego/. wewnątrz niewielkie podwórko.

Materiał i konstrukcja. Ściany nośne i część działkowych, fundamenty, podcień i sklepienia murowane z cegły ceramicznej pełnej, z niewielkim dodatkiem łupka wapiennego- łączonych zaprawą piaskowo-wapienną. Część ścianek działowych drewniana i otynkowana. Podcień wsparty ma pięciu prostokątnych filarach, z których narożny oszkarpowany; przesklepiony krzyżowo. Sień nakryta sklepieniem kolebkowo-krzyżowym wspartym na wspornikach. W pozostałych pomieszczeniach parteru także sklepienie kolebkowo-krzyżowe. W piwnicy ceglane /nie otynkowane/ sklepienie kolebkowe wsparte na dwóch filarach. W sieni na piętrze sklepienie kolebkowe z lunetami, w obszernej izbie od frontu rekonstruowany drewniany strop belkowy; w pozostałych wnętrzach sklepienie kolebkowo-krzyżowe. Więźba dachowa drewniana, krokwiowo-płatwiowa. Dach trzyspadowy z niewielkimi powiekami w połaci pn. i wsch., pokryty blachą miedziową.

W piwnicach oraz na parterze posadzki z płyt kamiennych. Na piętrze drewniane, deskowe podłogi, parkiety oraz mozaika; w sanitariatach nowa terrakota. Pomiędzy parterem a piwnicą żelbetowe, kręte schody. Piętro dostępne od strony podwórza poprzez jednobiegowe schody prowadzące na drewniane galeryjki z tralowymi balustradami. Portale, ościeżnice i obramienia okienne opracowane w piaskowcu; fryzy stiukowe. Drzwi zewnętrzne dwuskrzydłowe, deskowe, zamknięte półkoliście /frontowe/ oraz z nadświetlem /od podwórza/. Skrzydła drzwi frontowych okute blachą, zawieszone na ozdobnych kowalskich zawiasach, z zamkiem skrzynkowym kowalskiej roboty. Pomiędzy sienią a pomieszczeniami handlowymi drzwi drewniane, jednoskrzydłowe, obite blachą o ozdobnych motywach. Na piętrze drzwi drewniane, klepkowe i płycinowe. Stolarka okienna drewniana, okna sześćio- i dziewięciokwaterowe /od podwórza/. W przyziemiu elewacji frontowej okna witrynowe.

Rzut. Założona na planie prostokąta, trzytraktowa, trójdzielna; z przelotową sienią na osi. W trakcie środkowych od wsch. schody do piwnicy /d.tu zlokalizowane także schody na piętro/. Na piętrze pomieszczenia w układzie trzytraktowym, przekształcone.

Bryła. Zwarta, dwukondygnacyjowa, podpiwniczona, nakryta dachem trzyspadowym. Od podwórza ganek na wys. I piętra skąd wejście do wnętrza.

Elewacje. Elewacja frontowa dwukondygnacyjowa, czteroosiowa, symetryczna. W przyziemiu podcień arkadowy. Arkady wsparte na gładkich prostokątnych filarach z impostami. Nadłuczka arkad pokryte rustykowaniem, w kluczu konsolkowe

zwornikim /cd.opisu na wkładce nr 1/.

Kamienica została zaprojektowana ok.1590 przez Bernarda Moranda /właściciela działki/ i miała być wzorcową kamienicą rynkową. B.Moranda rozpoczął budowę, budowę ukończył po jego śmierci zięć Stanisław Abramowicz, złotnik ormiański, ok. 1610. Ok.1635 dom odziedziczyli jego dzieci: Stanisław, Elżbieta Fołtynowiczowa i Anna Radułowa. Kamienica wybudowana jako piętrowa trzytraktowa. Na tyłach posesji znajdował się browar. W 2 ćw.XVII powstała dekoracja elewacji i portala autorstwa Jana Wolffa. W 3 ćw. XVII właścicielem kamienicy był prof.i rektor Akad.Zamojskiej Marcin Fołtynowicz, a na przełomie XVII/XVIII kolejny prof.i rektor Stanisław Niewieski, autor kalendary. Z tego czasu pochodzi zapewne fryz ze znakami zodiaku w izbie frontowej piętra. W 1744 kamienicę częściowo przebudowano po pożarze, m.in.przesunięto wówczas klatkę schod.z traktu środkowego /wsch. części/do sieni.Na przełomie XVIII i XIX należała do Pawła i Katarzyny Bidermanów, następnie do Jana Albrechta Witecka /1795-1805/, a później Józefa Poraj Kobielskiego, który w 1806 wynajął 5 pokoiów z kuchnią architektowi Henrykowi Ittarowi. W poł.XIX zniesiona została attyka.Nie jest znana data usunięcia dekoracji sztukatorskiej, która znajdowała się pierwotnie na sklepieniu sieni.W 1 poł.XX kamienica należała do rodziny Wojnarowskich /cd.opisu na wkładce nr 1/

<p>14. Kubatura</p> <p>ok. 3680 m³</p>	<p>15. Powierzchnia użytkowa</p> <p>ok. 450 m² /bez poddasza/</p>	<p>16. Przeznaczenie pierwotne</p> <p>mieszkalno-handlowe</p>	<p>17. Użytkowanie obecne</p> <p>handlowo-usługowe</p>
<p>18. Prace budowlane i konserwatorskie, ich przebieg i dokumentacja</p> <p>1935-1937 - przeprowadzona restauracja elewacji; m.in. rozebrano balkony.</p> <p>1957 - prace restauratorskie wewnątrz i na zewnątrz m.in. przystosowanie wnętrza do nowych funkcji.</p> <p>1977-1980 - prace restauratorskie z pełnym zakresem prac remontowych i konserwatorskich - m.in. konserwacja kamieniarki i polichromii odkrytych na I piętrze, proj. Zbigniew Majrowski, wyk. PP PKZ O/Zamość. Podczas remontu dokonano częściowego przekształcenia wnętrza, m.in. przeniesiono klatkę schodową z sieni na zewnątrz /galeria od podwórza/, zmieniono komunikację wewnętrzną, łącząc kamienicę z sąsiednią przylegającą od pd.-wsch.</p>		<p>19. Stan zachowania (fundamenty, ściany zewnętrzne, ściany wewnętrzne, sklepienia, stropy, konstrukcje dachowe, pokrycie dachu, wyposażenie i instalacje)</p> <p>Ogólny stan techniczny zasadniczych elementów konstrukcyjnych i pokrycia dachu - dobry.</p> <p>Wnętrze w stanie dość dobrym,</p> <p>Tynki zewnętrzne w niewielkim stopniu uszkodzone.</p>	
		<p>20. Najpilniejsze postulaty konserwatorskie</p>	

21. Akta archiwalne (rodzaj akt, numer i miejsce przechowywania)

24. Uwagi różne

REGIONALNY OŚRODEK
STUDIÓW I OCHRONY
ŚRODOWISKA KULTUROWEGO
20-113 Lublin, ul. Archidiakońska 4
W. 012565023-34000000
83-1-881-43101

25. Opracował

tekst

Anna Sikora-Terlecka, VII, 1997

imię, nazwisko, data, podpis

plany, rysunki

Bożena Stamek-Lebioda, VII, 1997

imię, nazwisko, data, podpis

zdjęcia fotogr.

Bożena Stanek-Lebioda, VII, 1997

imię, nazwisko, data, podpis

miejsce przechowywania negatywów

ROSIOŚK

KARTA PO WYPEŁNIENIU PODLEGA OCHRONIE NA PODSTAWIE PRZEPISÓW PRAWA AUTORSKIEGO

22. Biblioteka

- Z. Baranowska, H. Sygietyńska, Kamienice rynku zamajskiego w XVII wieku, /w:/ Zamość i Za ojszczyzna w dziejach i kulturze polskiej, pr.zb., Zamość 1969
- j.w., Dokumentacja historyczno-konserwatorska bloków mieszkalnych pld.pierzei Rynku Wielkiego w Zamosciu, Warszawa 1965, s. 67-77, mps
- A. Kędziora, Dawna architektura i budownictwo Zamościa. OBiDZ, Zamość 1990, s. 91-92.

26. Adnotacje o inspekcjach, informacje o zmianach (daty, imiona i nazwiska wypełniających)

23. Źródła ikonograficzne i fotografia (rodzaj, miejsce przechowywania, sygnatury)

por. bibliografia

27. Załączniki

Wkładka Nr 1,2

1. Miejscowość <u>Zamość, ul. Staszica 25</u>	4. Obiekt (nazwa jak w karcie)	5. Zawartość wkładki (nazwa materiału uzupełniającego)
2. Gmina <u>Miasto Zamość</u>	Dom mieszkalny - kamienica zw. Morandowską lub Fołtynowiczowską	c.d. opisu, fotografie
3. Województwo <u>zamojskie</u>		

/cd. opisu z poz. 12/

W l. 50 XX w posiadaniu Słupeckiej i in. współwłaścicieli. Przed II wojną światową znajdował się tu sklep z konfekcją Hessa Goldstejn i kancelaria adwokacka Henryka Warchałowskiego. W l. 60. i 70. kamienica mieściła duży sklep odzieżowy oraz Bank Spółdzielczy, następnie biura. Po renowacji początkowo w całości użytkowana przez służbę zdrowia; obecnie na parterze usytuowane sklepy, a na piętrze przychodnia zdrowia. Elewacje kamienicy o cechach renesansowo-manierystycznych; portale renesansowe.

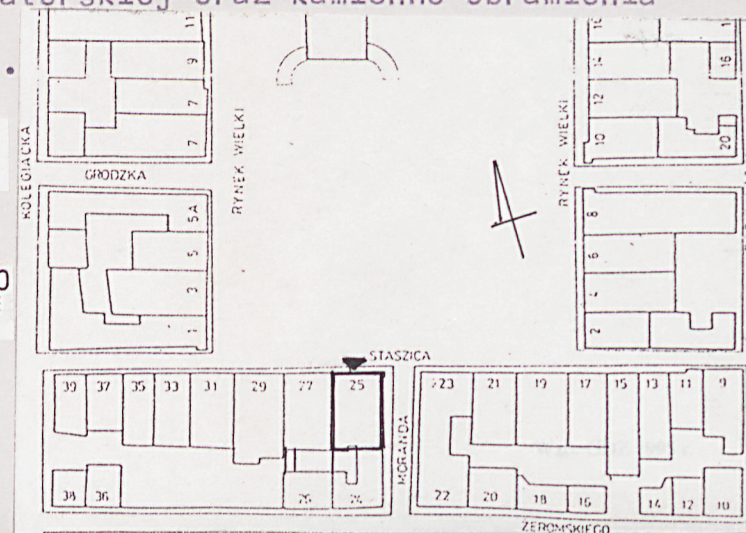
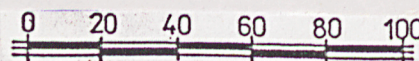
/cd. opisu z poz. 13/

Ponad arkadami szeroki, stiukowy fryz o przestylizowanych motywach okuciowych oraz roślinnych z wypukłorzeźbionymi rozetami i główkami lwów. Druga kondygnacja ujęta w narożach boniowanymi lizenami; przepruta prostokątnymi oknami ujętymi profilowanymi opaskami i zwieńczonymi tablicowymi nadprożami wypełnionymi stylizowaną wicią roślinną; nadproża zwieńczone prostymi odcinkami gzymsu z ząbkowaniem, analogiczny fryz ząbkowy pod parapetami okiennymi. Całość zwieńczona wydatnym gzymsem koronującym. Portal arkadowo-kolumnowy z trójkątnym frontonikiem wypełnionym kartuszem; profilowana archiwolta z główką aniołka w kluczu; w belkowaniu głowy lwów oraz wypukłe rozety. Sciana I p. malowana na kolor brązowy, detal architektoniczny biały.

Elewacja boczna /wsch./ dwukondygnacyjowa, czteroosiowa, niesymetryczna. W skrajnej osi pn. arkada podcienia. Parter o dwóch oknach od pld. /trzecie od pln. zapewne zamurowane/ w prostych, wąskich obramieniach. Druga kondygnacja ujęta boniowanymi lizenami; okna prostokątne, w obramieniach analogicznych jak w elewacji frontowej /dwa od pln./ oraz bez dekoracji /dwa od pld./ Pomiedzy kondygnacjami szeroki fryz składający się z prostokątnych i sześciobocznych wypukłych płyt, ujęty prpsty i gzymsami. Elewacja zwieńczona gzymsem analogicznym jak w elewacji frontowej. Elewacja tylna dwukondygnacyjowa, z drewnianym gankiem na wysokości I p. Na osi wsch. wejście w boniowanej arkadzie z konsolowym zwornikiem w kluczu, od zach. prostokątne okno i skarpa w narożu. Wnętrze i wyposażenie. W reprezentacyjnym pomieszczeniu w trakcie frontowym I p. drewniany, belkowy strop oraz fryz z dekoracją groteskową o motywach wici roślinnej i znaków zodiaku; fryz w kolorze brązowo-niebieskim. W sieni wsporniki - zapewne pozostałość nie istniejącej dekoracji sztukatorskiej oraz kamienne obramienia otworów wejściowych.

Instalacje: elektryczna, wodno-kanalizacyjna, co., gazowa, telefoniczna.

SYTUACJA 1:2000



Bożena Stanek-Lebioda, VII.1997

Wkładkę założył: _____ (imię, nazwisko, data)

ROSIOSK w Lublinie

Miejsce przechowywania negatywów: _____

Fot.1 Elewacja frontowa.



Fot.2 Widok na elewację wsch.



Fot.3 Fragment elewacji frontowej.



1. Miejscowość.....Zamość, ul. Staszica 25.....	4. Obiekt (nazwa jak w karcie) Dom mieszkalny - kamienica zw. Morandowską lub Fołtynowiczow- ską	5. Zawartość wkładki (nazwa materiału uzupełniającego) fotografie
2. Gmina.....Miasto Zamość.....		
3. Województwo.....zamojskie.....		

Fot. 4 Fragment elewacji wsch.



Fot. 5 Portal główny



Fot. 6 Elewacja tylna



Bożena Stanek-Lebioda , VII.1997

Wkładkę założył:

(imię, nazwisko, data)

ROSIOSK w Lublinie

Miejsce przechowywania negatywów:

Fot. 7 Sien - widok na pd.



Fot.8 Strop i fragment fryzu na Ip.

