

1. Obiekt

KAMIENICA z oficyną

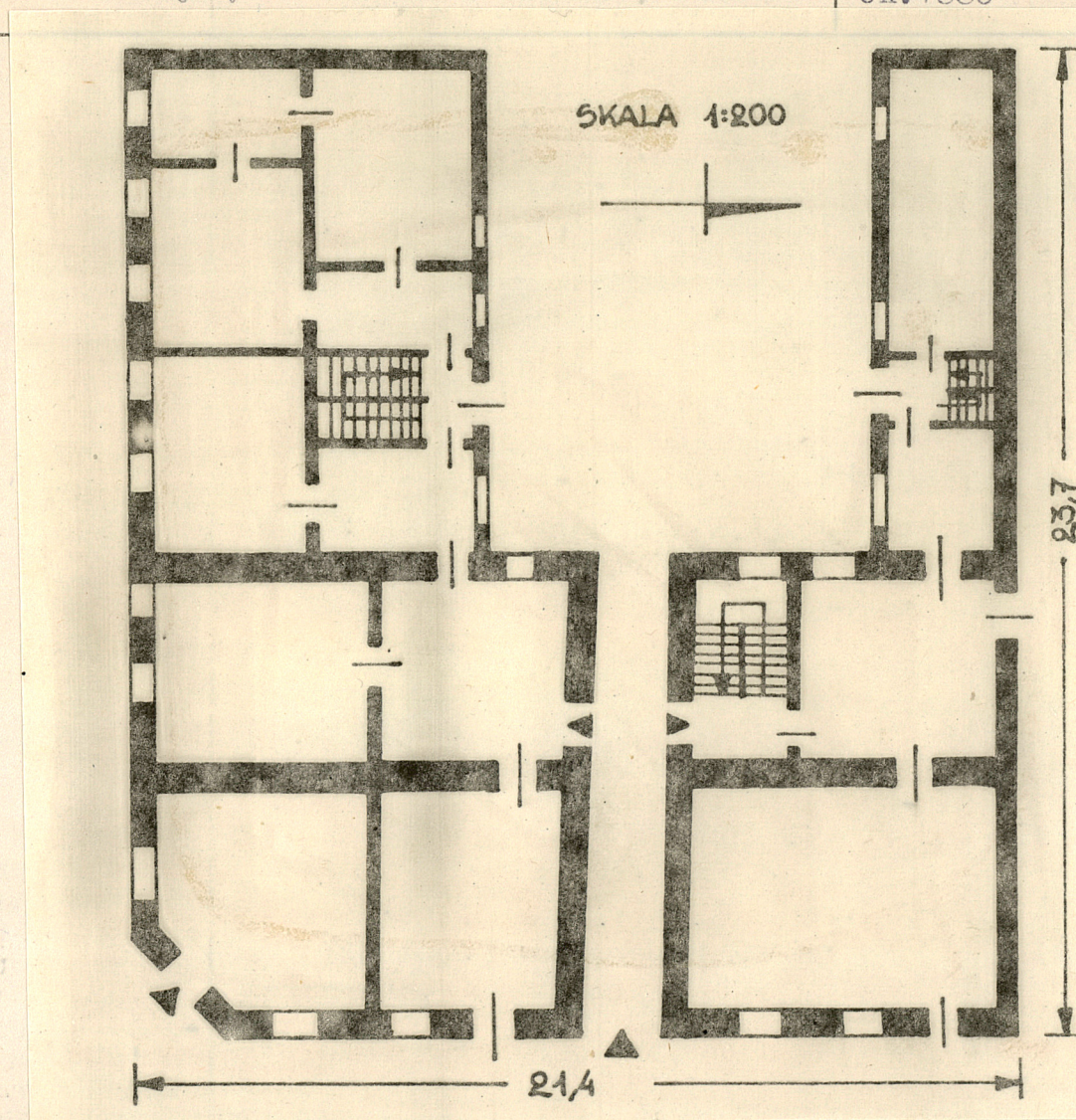
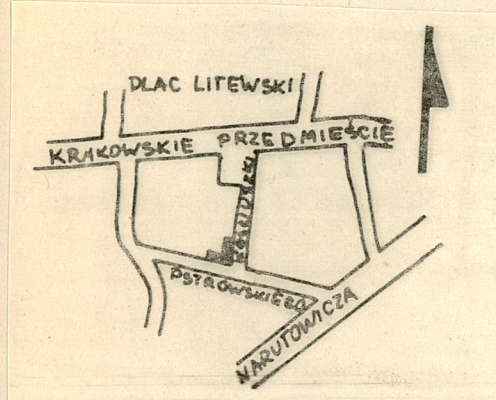
2. Czas powstania

ok. 1880

3. Miejscowość

LUBLIN

11. Zdjęcia, plan sytuacyjny, rzuty



4. Adres

ul. Kościuszki 7

nr hipoteczny

5. Przynależność administracyjna

województwo lubelskie

gmina

6. Poprzednie nazwy miejscowości

Lublin

7. Przynależność administracyjna  
przed 1 VI 1975 r.

województwo lubelskie

powiat

8. Właściciel i jego adres

9. Użytkownik i jego adres

lokatorzy, zakłady usług.  
restauracja, sklep

10. Rejestr zabytków

Nr ..... data .....

autor zdjęć mgr Danuta Kotowska  
data wykonania wrzesień 1983 r.  
miejsce przechowywania negatywów BDZ w Lublinie



12. Autorzy, historia obiektu, określenia stylu.

Kamienica zbudowana zapewne ok. 1880 r. przy dawnej ulicy Gubernatorskiej. Ulica przy której usytuowana jest kamienica została urządzona w 1875 r., wybrukowana w 1899, w 1900 otrzymała instalację wodociągową. Już od 1881 r. ulica oświetlona gazem. Usytuowanie kamienicy w komfortowej dzielnicy uwarunkowało jej status i charakter typowy dla k. XIX w. Kamienica zachowała się w stanie pierwotnym

Styl eklektyczny

13. Opis (sytuacja, materiał i konstrukcja, rzut, bryła, elewacje, dach wnętrze wyposażenie, instalacje)

Sytuacja:

Kamienica narożna usytuowana przy ulicach Kościuszki i Pstrowskiego z bramą wjazdową od ulicy Kościuszki/ Sąsiaduje ze współczesną zabudową, oznaczoną nr Pstrowskiego 1 i eklektyczną kamienicą pod nr 5 przy ul. Kościuszki

Materiał:

Kamienica murowana z cegły. Stropy i schody drewniane i ogniotrwałe. Dach dwuspadowy, kryty papą. Podłogi białe i parkiety. Balustrady schodów żeliwne, w oficynach tralki drewniane toczone. Drzwi dwu i jedno-skrzydłowe o konstrukcji ramowej, płycinowe, pełne. Okna ościeżnicowe dwuskrzydłowe z prostokątnym naswietleniem.

Rzut:

Kamienica założona na planie litery "L" z oficyną dopełniającą układ do litery "U", dwutraktowa z sienią przejazdową w osi środkowej i klatką schodową umieszczoną w tylnym trakcie / z wejściem z sieni przejazdowej/. Narożnik ścięty 1-osiovy. Klatki skrzydła bocznego i oficyny z wejściem od podwórza w 2-osi. Skrzydło kamienicy dwutraktowe, oficyna jednotraktowa.

Bryła:

Kamienica 4-kondygn., podpiwniczona tworzy zwarty maszyn dwuskrzydłowy z podwórkiem /studnią/

Elewacja opis:

Elewacja 7-osiova od ul. Kościuszki 1-osiovy narożnik i 9-osiova od ul. Pstrowskiego. Narożnik wraz ze skrajnymi osiami i osie środkowe tworzą pseudoryzalit linearnie boniowane. Podziały poziome wyznaczają: cokół, gzymsy międzykondygn. i gzyms wieńczący. Parter linearnie boniowany. Elewacja pięter wykonana w tynku nakrapianym. Gzyms międzykondygn. nad parterem stanowi szeroki fryz obwiedziony profilowanymi listwami. Na fryzie w podokiennikach prostokątne płyciny. Okna 2 kondygn. w opaskach z nadprożem w postaci dwóch pseudobelek wspierających gzyms nadokienny. Okna 3 kondygn. oparte bezpośrednio na prostym dwulistwowym gzymsie międzykondygn. Okna również w profilowanych opaskach z kluczem zdobionym motywem roślinnym. Gzyms międzykondygn. ponad 3 kondygn. stanowi szeroki gładki fryz ujęty u dołu listwą u góry półwałkami, listwami, simą i geizonom. Okna najwyższej kondygn. w opaskach z gzymsem nadokiennym. Gzyms wieńczący profilowany listwami i półwałkami. Skrajne osie otrzymały ponad dachem zwieńczenie w formie słupków z gzymsem. Ponad sienią przejazdową facjatka, zamknięta półkoliście, flankowana słupkami. Elewacja od strony podwórza pozbawiona dekoracji architektonicznej.

Instalacje:

Wodno-kan, elektryczna, gazowa



14. Kubatura  3.270 m <sup>3</sup>	15. Powierzchnia użytkowa  850 m <sup>2</sup>	16. Przeznaczenie pierwotne  mieszkalno-usługowe	17. Użytkowanie obecne  mieszkalno-usługowe
18. Prace budowlane i konserwatorskie, ich przebieg i dokumentacja  Remont dachu - ok. 1970 r.		19. Stan zachowania (fundamenty, ściany zewnętrzne, ściany wewnętrzne, sklepienia, stropy konstrukcje dachowe, pokrycie dachu, wyposażenie i instalacje)  fundamenty - dobry ściany zewnętrzne i wewnętrzne - średni, spękania, zawilgocenia  konstrukcja dachowa - dobry pokrycie dachu - nieuszczelne stolarka budowlana - zły instalacje - średni	
20. Najpilniejsze postulaty konserwatorskie  Bezwzględnie zachować detal architektoniczny Stolarkę budowlaną zachować lub odtworzyć, zachować żeliwne balustrady schodów. Konieczny remont kapitalny.			



21. Akta archiwalne (rodzaj akt, numer i miejsce przechowywania)

22. Bibliografia

Studium historyczno-urbanistyczne śródmieścia Lublina  
Lublin 1969 prac. zbior. wykonana przez PP PKZ  
O/Lublin s. 136-137, 330-331

23. Źródła ikonograficzne i fotografie (rodzaj, miejsce przechowywania, sygnatury)

24. Uwagi różne

Administrator: S.Rychlik ul. 3-Maja 8/11  
Lublin

25. Wypełnił

mgr Danuta Kotowska

imię i nazwisko

11.XI.1983 r.

data

26. Sprawdził

imię i nazwisko

data

27. Załączniki

Załącznik do karty ewidencyjnej



1. Miejscowość

LUBLIN

2. Obiekt (nazwa jak w karcie)

KAMIENICA

3. Zawartość wkładki (nazwa c

zdjęcia



Wkładkę założył: mgr Danuta Kotowska  
(imię, nazwisko, data)

BDZ Lublin

Miejsce przechowywania negatywów: