

1. Obiekt

KAMIENICA

2. Czas powstania

1845-47

3. Miejscowość

Lublin

11. Zdjęcia rzut, przekrój, sytuacja, orientacja



4. Adres d. Kowalska 95 1/2

ul. Kowalska 11

nr hipoteczny

5. Przynależność administracyjna

województwo lubelskie

gmina

pow. miejski

6. Poprzednie nazwy miejscowości

Lublin

7. Przynależność administracyjna
przed 1 VI 1975

województwo lubelskie

powiat

8. Właściciel i jego adres

Skarb Państwa

9. Użytkownik i jego adres

MZBM OZB-3

10. Rejestr zabytków

Nr

data

Plac zajmowany obecnie przez kamienicę przy ul. Kowalskiej 11 do końca XVIII w. pozostawał poza murami miejskimi, po częściowej destrukcji murów obronnych stał się częścią parceli przy ul. Grodzkiej 95 /obecnie 28/ która niegdyś była własnością Jabłonowskich, później Ostrowskich. Całość w 1845 r. zakupił od sukcesorów Ostrowskich Michał Küster vel Kister i tego samego roku zaciągnął pożyczkę w wysokości 4392,72 rb. "... na budowę nowego domu przy ulicy Kowalskiej 95 1/2 ..." W 1846 r. właścicielką zostaje wdowa po Michale, Rozalia z Zeherów vel Cellerów Kisterowa, która dokończyła budowy kamienicy - obok Rozalii jako właściciele wymieniani są jej synowie Teofil i Benedykt Kister. Z kolei w 1856/57 właścicielem połowy kamienicy został sąsiad Jan Cukier -

Budynek przy ulicy Kowalskiej 11, usytuowany w zabudowie zwartej, stanowi część południowej pierzei ulicy Kowalskiej, wchodzi w skład tzw. bloku VI B na Starym Mieście w Lublinie, posadowiony na działce ograniczonej od wsch. kamienicą Kowalska 13, od zach. kamienicą Kowalska 9, od pd. murem oporowym, od pn. ulicą Kowalską.

Obiekt murowany z cegły, otynkowany, trójkondygnacyjny, z oficynami, z mieszkalnym poddaszem, częściowo podpiwniczony jedną kondygnacją piwnic, dach jednospadowy w kierunku północnym, o konstrukcji drewnianej, kryty blachą ocynkowaną, z kalenicą i murem ogniowym równoległym do ulicy, klatka schodowa wewnętrzna, jednobiegowa, stropy płaskie o konstrukcji drewnianej, z podsufitką otynkowaną, okna ościeżnicowe, dwu- i trójdzielne, cztero- i sześciopole z lufcikami, drzwi jedno- i dwuskrzydłowe, płycinowe, część przeszklona, nowsza.

Budynek zasadniczy o wymiarach 20,30 X 8,40, założony na rzucie zbliżonym do prostokąta, jednotraktowy, czterodzielny, odziałach prostopadłych do osi ulicy Kowalskiej, sień wejściowa, przez którą przejście na jednobiegową klatkę schodową, niesymetrycznie rozmieszczona - przesunięta na wschód.

Elewacja frontowa, trójkondygnacyjna, sześciosiowa, o równym rytmie osi, z tym, że wejście do sieni i klatki schodowej na przesuniętej osi trzeciej od wschodu; w parterze stylizowane boniowanie wyrobione w tynku, na osiach otwory drzwiowe ościeżnicowe, płycinowe, częściowo przeszklone, parter oddzielony od pierwszego piętra pasem szerokiego fryzu, na który składają się prostokątne, leżące ramy, rozmieszczone na osiach elewacji, całość od góry

14. Kubatura	15. Powierzchnia użytkowa	16. Przeznaczenie pierwotne	17. Użytkowanie obecne
27000 m ³	420 m ²	mieszkania i sklepy w parterze	mieszkania
18. Prace budowlane i konserwatorskie, ich przebieg i dokumentacja		19. stan zachowania (fundamenty, ściany zewnętrzne, ściany wewnętrzne, sklepienia, stropy, konstrukcje dachowe, pokrycie dachu, wyposażenie i instalacje)	
1949 - remont dachu, częściowa wymiana stropów i podłóg, likwidacja otworów drzwiowych w parterze i zamiana ich na okna,		fundamenty	średni, wymag. podbić
1966 - likwidacja drewnianych balkonów komunikacyjnych, zamiana na ogniotrwałe, betonowe,		ściany zewnętrzne	średni, wymag. wzmocn.
1979 - remont bieżący, wymiana rynien i rur spustowych,		ściany wewnętrzne	jw.
1980 - remont bieżący kilku mieszkań kamienicy,		stropy	zły, wym. na ogniotrwałe
		schody	średni
		tynki zewnętrz. i wewnętrz.	średni, część odparzon. i spękana
		stolarka budowlana	średni, część do wymiany
		20. Najpilniejsze postulaty konserwatorskie	
		Postuluje się przeprowadzenie remontu kapitalnego zgodnie z ramowym programem rewaloryzacji, wyk. izolacji poziomej i pionowej, wzmocnienie fundamentów, wymiana instalacji - przeprowadzenie powyższego pod nadzorem konserwatorsko-architektonicznym i archeologicznym - badania przede wszystkim muru oporowego i w partii piwnic - możliwość występow. dawnego miejskiego kanału ściekowego.	

21. Akta archiwalne (rodzaj akt, numer i miejsce przechowywania)

1. Księga Hipoteczna nr [REDACTED] PBN w Lublinie
2. Księga Hipoteczna nr [REDACTED], PBN w Lublinie
3. Księga Wieczysta nr [REDACTED], PBN w Lublinie

22. Bibliografia

1. Wł. Korn-Zieliński, Monografia Lublina, tom II, cz. II, Warszawa 1887, maszynopis, BDZ w Lublinie, sygn. 1583,
2. A. Surdacka, Kamienica przy ulicy Kowalskiej 11, dokumentacja naukowo-historyczna, Lublin 1984, ZRZZML, sygn. 37/6

23. Źródła ikonograficzne i fotografia (rodzaj, miejsce przechowywania, sygnatury)

24. Uwagi różne

25. Opracował

tekst.....mgr Cezary Zbański, 1986
..... imię, nazwisko, data, podpis

plany, rysunkij/w
..... imię, nazwisko, data, podpis

zdjęcia lotogr.....j/w
..... imię, nazwisko, data, podpis

miejsce przechowywania negatywówBDZ w Lublinie

Karta po wypełnieniu podlega ochronie na podstawie przepisów prawa autorskiego

26. Adnotacje o inspekcjach, informacje o zmianach (daty, imiona i nazwiska wypełniających)

27. Załączniki

nr nr od 1 do 5

1. Miejscowość	2. Obiekt (nazwa jak w karcie)	3. Zawartość wkładki (nazwa obiektu lub materiału uzupełniającego)
Lublin K	Kamienica p. Kowalskiej	11. Cd. pkt. 12 - historia obiektu

Pkt. 12, cd.

właściciel parceli przy ulicy Kowalskiej 93 1/2. Po śmierci Benedykta, Rozalia Kisterowa odkupiła od współwłaścicieli pozostałe części i w 1857 r. sprzedała całość handlarzom żydowskim: Nehemiaszowi Weinbergerowi i Beniaminowi Weintraubowi za sumę 55.250 złp. Część po Nehemiaszu Weinbergu w 1873 r. drogą spadku przeszła na żonę Ryfkę z Koenigów i jego dzieci, zaś część po Ryfke z Koenigów Weinbergerowej nabył w 1909 r. na bliżej nieokreślonych warunkach Szymon vel Szloma Aron Halpern, a po jego śmierci w 1922 r. część ta była własnością żony - Gołdy Halpern, a od 1925 r. dziedziczyły jej dzieci.

Z kolei część kamienicy należąca niegdyś do Cukierów, przeszła w 1911 r. w ręce Ryfki Braun, córki Estery Cukier. Zaś w 1912 r. część należąca do Beniamina Weintrauba po jego śmierci przeszła na córkę Neckę Chmielnicką - po niej właścicielką została Fajda Zysła z Rozenbaumów Szmaragd, a po 1937 r. odziedziczyły jej dzieci, które w 1938 r. sprzedały swoją część kamienicy Marii z Majzelków Szmul.

Od 1941 r. całość kamienicy przeszła w ręce okupanta, a po wojnie, mocą postanowienia Sądu Wojewódzkiego w Lublinie z dnia 20.12.1958 r., przeszła na rzecz Skarbu Państwa, jako mienie opuszczone "... po Szlomie Halpern i Szmaragd Fajdzie.

Obecnie administratorem kamienicy przy ulicy Kowalskiej 11 jest MZBM OZB-3.

Wkładkę założył: mgr Cezary Zbański, 1986
(imię, nazwisko, data)

Miejsce przechowywania negatywów:

1. Miejscowość Lublin	2. Obiekt (nazwa jak w karcie) Kamienica	3. Zawartość wkładki (nazwa obiektu lub materiału uzupełniającego) Kowalska 11, cd.pkt. 13 - opis obiektu
--------------------------	---	--

Pkt. 13, cd.

i od dołu zamknięta gzymsem płaskim, słabo rozczłonkowanym - górny gzyms tworzy jednocześnie ławy parapetowe. Analogiczny pas fryzu / z tym, że gładki / ujęty gzymсами, oddziela pierwsze piętro od drugiego; prostokątne otwory okienne pierwszego i drugiego piętra obwiedzione słabo profilowaną opaską, wyrobioną w tynku; całość elewacji zwieńczona mało gierowanym, nieznacznie w stosunku do pozostałych gzymsów wysuniętym, gzymsem koronującym. Ponad elewacją frontową, w połaci dachu trzy facjaty, niesymetrycznie rozmieszczone, dwie z nich przykryte daszkami dwuspadowymi, jedna - zachodnia ze ścianką szczytową, przykryta daszkiem pulpitowym.

Oficyna wschodnia i zachodnia - bliźniacze, przylegające do północnej ściany zasadniczej kamienicy w jej skrajnych osiach, murowane z cegły, otynkowane, trójkondygnacyjne, gdzie pierwsza kondygnacja zaczyna się na poziomie drugiej kondygnacji zasadniczej kamienicy, dach oficyn jednospadowy w kierunku wewnętrznego podwórka, kryty papą; oficyny pozbawione odrębnych klatek schodowych, dostępne tylko od pomieszczeń wewnętrznych zasadniczej kamienicy, stropy drewniane, płaskie, okna ościeżnicowe dwu- i trójdzielne, czteropolowe z lufcikami oraz sześciopolowe.

Oficyny o wymiarach 4,30 X 4,00, założone na rzutach zbliżonych do kwadratu, jednotraktowe, jednodzielne.

Elewacje widoczne tylko od podwórza, pozbawione podziałów i detali architektonicznych, posiadają na każdej z kondygnacji niesymetrycznie rozmieszczone otwory okienne.

W kamienicy i oficynach instalacje: wod-kan, elektryczna.

Wkładkę założył: mgr Cezary Zbański, 1986
(imię, nazwisko, data)

Miejsce przechowywania negatywów:

1. Miejscowość

Lublin

2. Obiekt (nazwa jak w karcie)

Kamienica

3. Zawartość wkładki (nazwa obiektu lub materiału uzupełniającego)

Kowalska 11, cd. pkt. 11 - sytuacja obiektu



Wkładkę założył: mgr Cezary Zbański, 1986
(imię, nazwisko, data)

Miejsce przechowywania negatywów:

1. Miejscowość

Lublin

2. Obiekt (nazwa iak w karcie)

Kamienica

3. Zawartość wkładki (nazwa obiektu lub materialu uzupełniającego)

Kowalska 11, cd. pkt. 11 - sytuacja obiektu

PLAN SYTUACYJNY — LUBLIN STARE MIASTO



OBJAŚNIENIA

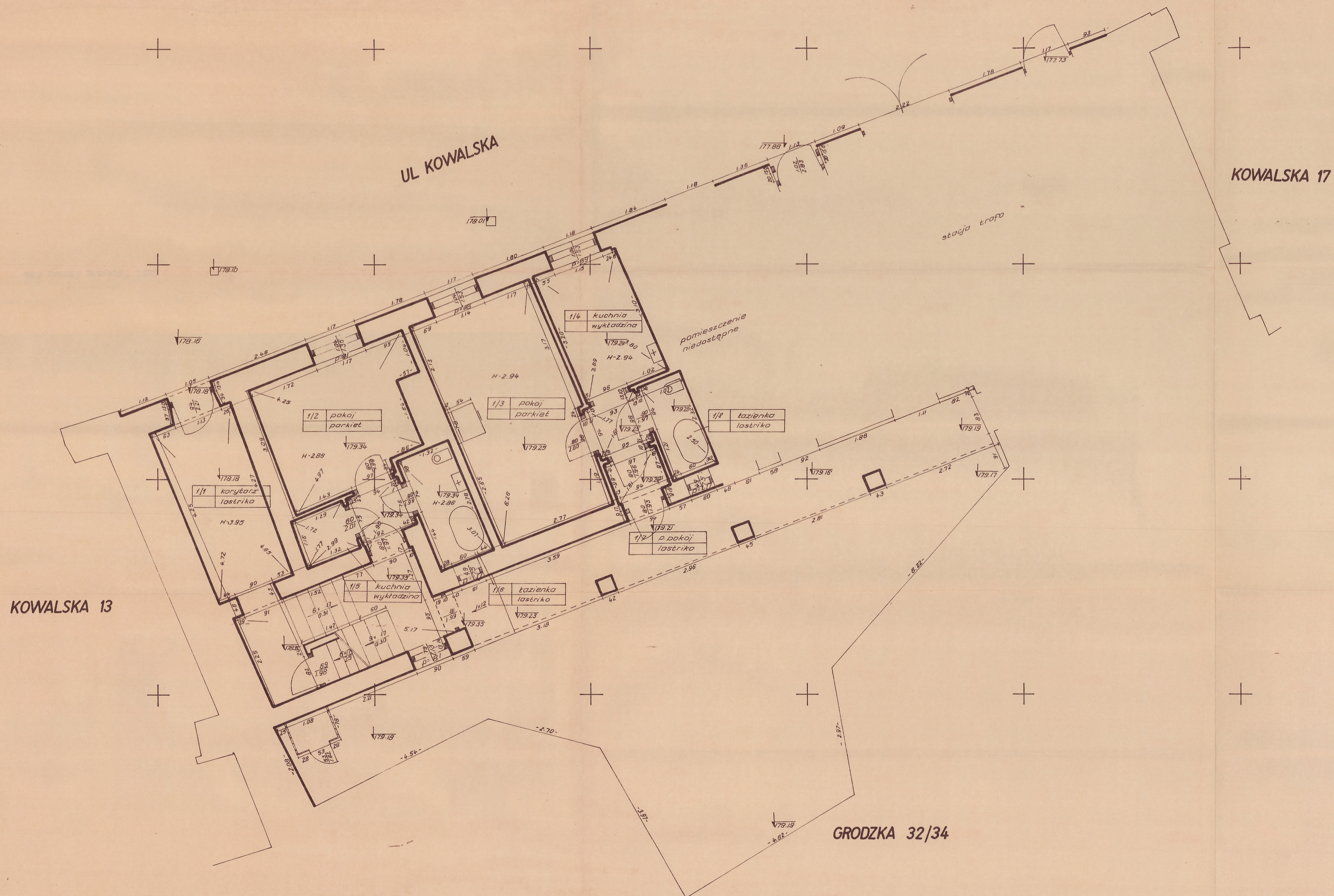


1. Miejscowość	2. Obiekt (nazwa jak w karcie)	3. Zawartość wkładki (nazwa obiektu lub materiału uzupełniającego)
Lublin	Kamienica	Kowalska 11, cd. pkt. 11 - rzut parteru obiektu

Wkładkę założył: mgr Cezary Zbański, 1986
(imię, nazwisko, data)

Miejsce przechowywania negatywów:

Kowalska 11, cd. pkt. 11 - rzut parteru obiektu



1. Miejscowość

Lublin

2. Obiekt (nazwa jak w karcie)

Kamienica

3. Zawartość wkładki (nazwa obiektu lub materiału uzupełniającego)

Kowalska 11, cd. pkt. 11 - zdjęcia obiektu



Wkładkę założył: mgr Cezary Zbański, 1986
(imię, nazwisko, data)

Miejsce przechowywania negatywów: BDZ w Lublinie

