

1. Obiekt

KAMIENICA

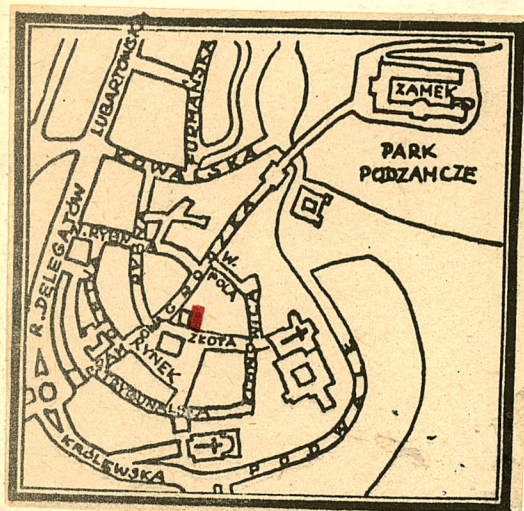
2. Czas powstania

zapewne wiek XV

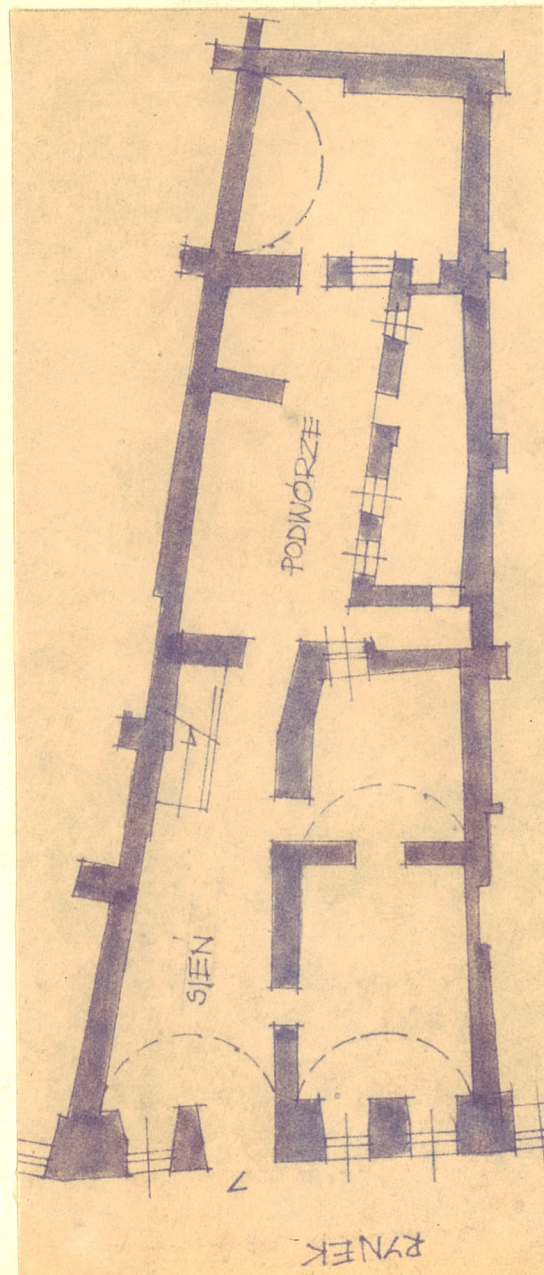
3. Miejscowość

Lublin

11. Zdjęcia, plan sytuacyjny, rzuty



autor zdjęć *Anna Jumiółkowska*
data wykonania *1980*
miejsce przechowywania negatywów *BDZ Lublin*



4. Adres Rynek 7,

nr hipoteczny

5. Przynależność administracyjna

województwo lubelskie

gmina

pow. miejski

6. Poprzednie nazwy miejscowości

Lublin

7. Przynależność administracyjna
przed 1.VI.1975

województwo lubelskie

powiat

8. Właściciel i jego adres

Budynek państwowy

9. Użytkownik i jego adres

Budynek mieszkalny
MZBM, Grodzka 12

10. Rejestr zabytków

Nr A/492 data 17.03.1971 r.

12. Autorzy, historia obiektu, określenia stylu.

Kamienica wybudowana najprawdopodobniej w XV wieku. W 1506 r. była własnością Mikołaja Doyzwon. Zapewne spalona podczas wielkiego pożaru Lublina w 1574 r. Odbudowana z dostawieniem oskarpowania /do którego wzmocnienia użyto szeregu wtórnie wykorzystanych kamiennych detali architektonicznych: gzymsy, obramienia okienne, fragmenty portali. Znaleziono je w trakcie badań architektonicznych przeprowadzonych w latach 1973-74 przez PP PKZ O/Lublin przez zespół w składzie J.Spratek, W.Koziejowski, G.Sądecki - patrz kamienica Rynek 6/. W 1674 r. kamienica należała do Mikołaja Dellemars. Przed 1805 r. własność Lischów, od 1805 r. - Jana Krause, od 1939 r. Tomasz Krause. W 1846 r. na publicznej licytacji zakupiła kamienicę Joanna ze Świderskich Mickiewiczowa. W 1859 r. odkupił ją Tomasz Żyliński. Restauracja elewacji w latach 1938-39. Sienią oczyszczoną z późniejszych podziałów w 1954 r. Lata 1973-74 prace badawcze /wyżej wymienione/.

13. Opis (sytuacja, materiał i konstrukcja, rzut, bryła, elewacje, dach, wnętrze wyposażenie, instalacje)

Kamienica w zabudowie zwartej, dwudzielna, dwutraktowa, z sienią przelotową od zachodu. Sienią szeroka, oświetlona oknem. W głębi klatka schodowa o pierwszym biegu równoległym do osi sieni. Klatka wyprowadzona dalej na zewnątrz i połączona gankami z oficynami. Całość parteru posiada sklepienia kolebkowe z lunetami. Zejście do piwnic od podwórza. Na I-szym piętrze układ podobny. Pierwotnie stropy od frontu belkowe. Kamienica dwupiętrowa z elewacją frontową czteroosiową, rozczłonkowana gzymsami. Okna I-szego piętra w płaskich obramieniach na ławach, z gzymsami nadokiennymi. Całość wieńczy gzyms i fryz sgraffitowy.

Od wschodu oficyna boczna jednotraktowa, dwudzielna, dwupiętrowa, podpiwniczona. Na parterze sklepienia kolebkowe, na I-szym piętrze stropy płaskie. Oficyna tylna jednotraktowa, jednodziałowa. Na parterze sklepienie kolebkowe, wyżej stropy. Zejście do piwnic od podwórza. Komunikacja na wyższe kondygnacje oficyn za pomocą ganków.

14. Kubatura	15. Powierzchnia użytkowa	16. Przeznaczenie pierwotne	17. Użytkowanie obecne
5.200 m ³	700m ²	mieszkalne	mieszkalne
18. Prace budowlane i konserwatorskie, ich przebieg i dokumentacja 1938-39 remont kamienicy /prace elewacyjne/ 1954 prace elewacyjne 1973-74 badania architektoniczne 1976 prace elewacyjne. Obiekt w trakcie badań podziemi i badań architektonicznych. Wg. Programu Rewaloryzacji St. Miasta przewidziano pełen program prac budowlanych i konserwatorskich. Wykwaterowany częściowo I etap realizacji St. Miasta.		19. Stan zachowania (fundamenty, ściany zewnętrzne, ściany wewnętrzne, sklepienia, stropy, konstrukcje dachowe, pokrycie dachu, wyposażenie i instalacje) Stan techniczny średni - Fundamenty - stan zły, wymagają podsadzek - Ściany zewnętrzne - stan średni - " wewnętrzne - stan średni - Sklepienia - stan średni - Stropy - stan zły - Konstrukcja dachu - stan średni - Pokrycie dachu - blacha, stan dobry - Wyposażenie: balustrada kl. schodowej, kamieniarka, stolarka drzwiowa XIX-wieczna - do zachowania po pracach renowacyjnych - Budynek wyposażony w instalację wodno-kanalizacyjną /bez sanitariatów/ instalację elektryczną, gazową, ogrzewanie piecowe - do demontażu.	
20. Najpilniejsze postulaty konserwatorskie Pełne poszanowanie nawarstwień historycznych i stylowych. Jak najszybszy remont kapitalny - przystosowanie do nowej funkcji. Aktualizacja studium Naukowo-Historycznego.			

21. Akta archiwalne (rodzaj akt, numer i miejsce przechowywania)

22. Bibliografia

- Studium historyczno-urbanistyczne do planu szczegółowego śródmieścia Lublina, Lublin 1969, /praca zbiorowa/.
- dokumentacja naukowo-historyczna, Kamienica Rynek 7 w Lublinie, PDNH, PKZ O/Lublin.
- badania architektoniczne. Kamienica Rynek 7 w Lublinie, J.Spratek, W.Koziejowski, G.Sądecki, PKZ O/Lublin, Lublin 1973-74.
- Bibliografia Lubelszczyzny, 1944-64, Cz.I, Lublin 1967.

23. Źródła ikonograficzne i fotografie (rodzaj, miejsce przechowywania, sygnatury)

24. Uwagi różne

25. Wypełnił

mgr inż.arch. Jadwiga
Jamiołkowska

mgr Wojciech Koziejowski

26. Sprawdził