

1. Obiekt

K A M I E N I C A ul. Grodzka nr 16/ ul. Bazylianska nr 22 a
(d. ul. Bazylianska nr 11)

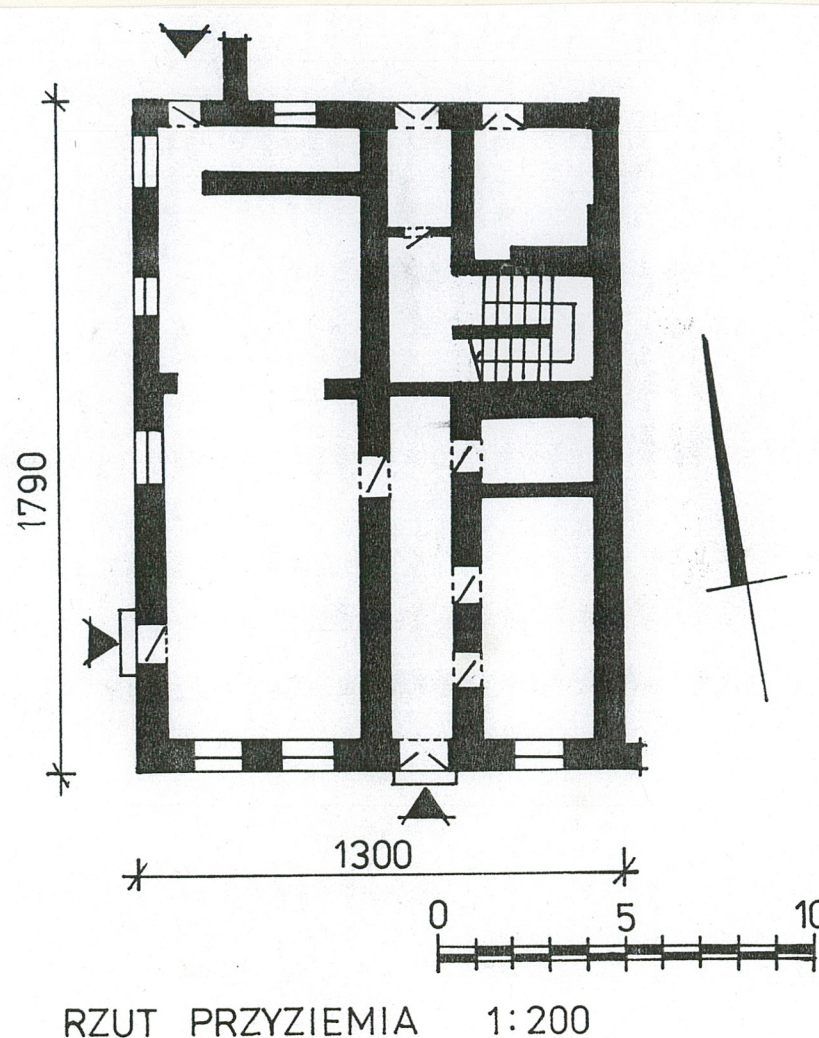
2. Czas powstania

XVII w., pol. XIX w.

3. Miejscowosc

Z A M O S C

11. Zdjecia, rzut, przekroj, sytuacja, orientacja



RZUT PRZYZIEMIA 1:200

ZAMOSC
ORIENTACJA SKALA 1:25 000

4. Adres Zamosc
ul. Grodzka nr 16

nr hipoteczny ...

lub. ewid. gruntow ...

5. Przynaleznosc administracyjna

wojewodztwo ... zamojskie

gmina ... Zamosc

6. Poprzednie nazwy miejscowosci

7. Przynaleznosc administracyjna
przed 1 VI 1975

wojewodztwo ... lubelskie

powiat ... Zamosc

8. Wlasciciel i jego adres

Miasto Zamosc
Rynek Wielki 3
22-400 Zamosc

9. Uzytkownik i jego adres

Zaklad Gospodarki Lokalowej
ul. Akademicka 1
22-400 Zamosc

10. Rejestr zabytkow

Nr A/345 data 30.12.1985

W 1591 r. stał na parceli drewniany (?) dom Zygmunta Swieykowskiego, którego układ przestrzenny i bryła nie są znane. W latach 1691-1694 istnieje już murowany "dom Paniey Andriaszowiczowey". Prawdopodobnie w 1827 r. zniszczony przez pożar. Być może obecna kamienica została wzniesiona na starych fundamentach ok. poł. XIX w. Na początku XX w. doszło do przebudowy wnętrza, z częściowym zatarciem pierwotnego układu. W latach 1934-1937 konserwowana pod kierunkiem T. Zaremby. Elewacja frontowa i boczna, utrzymane w duchu klasycystycznym.

Sytuacja: kamienica narożna, usytuowana w pd.-zach. części zwartej zabudowy bloku II, w układzie kalenicowym, elewacją front. skierowana do ul. Grodzkiej, elewacją boczną do ul. Bazylikańskiej, elewacja tylna wychodzi na podwórze, wspólne dla całego zespołu kamienic, ograniczonego ulicami: Grodzką, Bazyliąńską, Ormiańską i Grecką (blok II).

Materiał i konstrukcja: kamienica murowana z cegły, otynkowana. Piwnice sklepione kolebkowo, w pozostałych pomieszczeniach płaskie, otynkowane stropy. Więźba dachowa drewniana, krokwiowo-belkowa. Dach trójspadowy, kryty ocynkową blachą. Otwory okienne: w elewacji frontowej - duże, prostokątne, jednokrzydłowe, jednokwaterowe (kond. I); nieco mniejsze, prostokątne, dwuskrzydłowe, sześciokwaterowe, w opaskach murowanych z listwą podokiennika na kostkach (kond. II), stolarka współczesna (w obu kondygnacjach); w elewacji bocznej - otwory okienne, dekoracja i stolarka, analogiczne (w kond. I i II); w elewacji tylnej - prostokątny otwór okienny, dwuskrzydłowy, sześciokwaterowy (kond. I, oś 3); prostokątne okna ^{dwu}skrzydłowe, sześciokwaterowe (kond. II, oś 1 i 3) oraz leżący prostokątny, jednokrzydłowy, dwukwaterowy (kond. II, oś 2). Drzwi wejściowe do pierwotnej sieni (w elewacji frontowej) dwuskrzydłowe, ze szklanym nadświetlem, drewniane. W elewacji bocznej drzwi jednokrzydłowe, szklano-drewniane, z nadświetlem. W elewacji tylnej drzwi: dwuskrzydłowe, metalowe (oś 1); dwuskrzydłowe, ze szklanym nadświetlem, drewniane (oś 2, do klatki schodowej) i jednokrzydłowe, ze szklanym nadświetlem, drewniane (oś 4). W pozostałych pomieszczeniach współczesne drzwi jednokrzydłowe, drewniane. Schody - dwubiegowe, cementowe. W sieni i klatce schodowej posadzka cementowa. W pozostałych pomieszczeniach parteru i I-go piętra, także posadzka cementowa, częściowo parkiety. Wejście główne do pierwotnej sieni (w elewacji frontowej), poprzedzone jednym murowanym stopniem. Jeden stopień również przed wejściem do elewacji bocznej.

Rzut: kamienica założona na planie prostokąta, dwutraktowa, z pierwotną sienią przelotową na osi (obecnie wewnętrzny korytarz), z częściowo zmienionym układem wnętrza (nowe ścianki działowe w obu kondygnacjach).

Bryła: prostopadłościenna, kamienica I-piętrowa, nakryta dachem trójspadowym, podpiwniczona.

14. Kubatura

2670 m³

15. Powierzchnia użytkowa

468 m²

16. Przeznaczenie pierwotne

mieszkalne

17. Użytkowanie obecne

mieszkalno-handlowe
(usługowe)

18. Prace budowlane i konserwatorskie, ich przebieg i dokumentacja (po 1945 r.)

W latach 1971-1973 kamienica była poddana gruntownej re-stauracji pod kierunkiem A. Hołocińskiego i Z. Kropisza.

19. Stan zachowania (fundamenty, ściany zewnętrzne, ściany wewnętrzne, sklepienia, stropy, konstrukcje dachowe, pokrycie dachu, wyposażenie i instalacje)

Stan zachowania kamienicy dobry, chociaż tynki zewnętrzne w kilku miejscach (zwłaszcza w elewacji północnej - tylnej) wykazują silne działanie wilgoci (wykwity soli).

20. Najpilniejsze postulaty konserwatorskie

21. Akta archiwalne i źródła ikonograficzne (rodzaj, numer i miejsce przechowywania)

23. Uwagi różne

REGIONALNY OŚRODEK
STUDIÓW I OCHRONY
ŚRODOWISKA KULTUROWEGO
20-113 Lublin, ul. Archidiakońska 4
W. 012565023-34000000
83-1-831-43101

24. Opracowanie karty ewidencyjnej

tekst Lechosław Lameński, XI 1998 r. *Włodzisław Lameński*
imię, nazwisko, data, podpis

plany, rysunki Ewa Prusicka, XI 1998 r. *E. Prusicka*
imię, nazwisko, data, podpis

zdjęcia fotogr. Lechosław Lameński, VI 1998 r. *Włodzisław Lameński*
imię, nazwisko, data, podpis

miejsce przechowywania negatywów ROSIOŚK w Lublinie

KARTA PO WYPEŁNIENIU PODLEGA OCHRONIE NA PODSTAWIE PRZEPISÓW PRAWA AUTORSKIEGO

22. Bibliografia

- Wstępna dokumentacja historyczno-konserwatorska dotycząca bloków mieszkalnych w Zamościu, oprac. Zofia Baranowska, PP PKZ Oddział w Warszawie, PDH, Warszawa 1962, maszynopis, s. 23-24.
- Studium historyczno-urbanistyczne do planu rewaloryzacji Zamościa, prac. zbior. pod red. Karola Majewskiego, PP PKZ Oddział w Lublinie, PDNH, Lublin 1977, maszynopis, bn. s.
- Kędziora Andrzej, Dawna architektura i budownictwo Zamościa, OBiDZ Zamość 1990, s. 75-76.

25. Adnotacje o inspekcjach, informacje o zmianach (daty, imiona i nazwiska wypełniających)

26. Załączniki

Załącznik nr 1

1. Miejscowość ZAMOŚĆ	4. Obiekt (nazwa jak w karcie) KAMIENICA ul. Grodzka nr 16 i ul. Bazylińska nr 22 a	5. Zawartość wkładki (nazwa materiału uzupełniającego) c.d. opisu (poz. 13)
2. Gmina Zamość		
3. Województwo zamojskie		

Elewacje: Elewacja południowa (frontowa) - czteroosiowa, z płaskim, słabo wykształconym cokołem, regularnymi pasami boniowań przez całą wysokość I kond., prostym gzymsem międzykondygnacyjnym oraz mocno profilowanym gzymsem wieńczącym. Brak podziałów wertykalnych. Elewacja zachodnia (boczna) - czteroosiowa, o analogicznych podziałach horyzontalnych. Brak podziałów wertykalnych. Elewacja północna (tylna) - czteroosiowa (kond. I) i trzyosiowa (kond. II), z płaskim cokołem, prostym gzymsem międzykondygnacyjnym i takim samym gzymsem wieńczącym. Brak podziałów wertykalnych.

Wnętrze i wyposażenie: brak dawnego (oryginalnego) wystroju i wyposażenia.

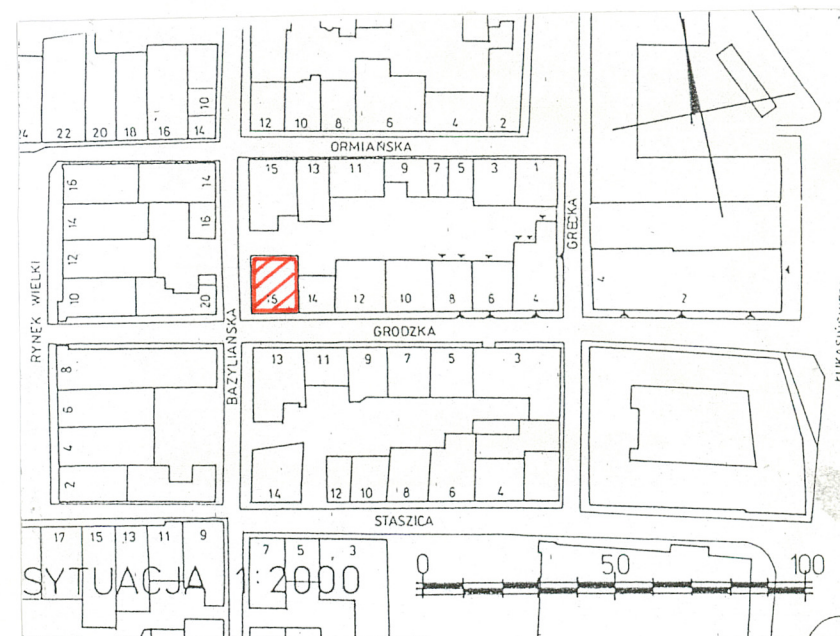
Instalacje: wodno-kanalizacyjna, telefoniczna, gazowa, c.o.



Elewacja frontowa



Elewacja boczna



Wkładkę założył: Lechosław Lameński, XI 1998 r.
(imię, nazwisko, data)

Miejsce przechowywania negatywów: ROSIOŚK w Lublinie