

12066

OŚRODEK DOKUMENTACJI
ZĄBYTKÓW W WARSZAWIE
KARTA EWIDENCYJNA ZĄBYTKÓW
ARCHITEKTURY I BUDOWNICTWA

A B C D E F G H I J K L Ł M N O P R S T U V W X Y Z

Nr LUBELSKIE

1. Obiekt

KAM I E N I C A

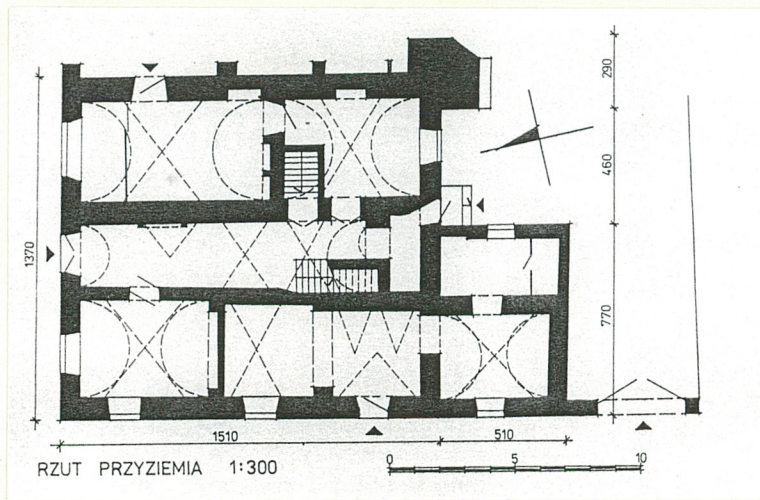
2. Czas powstania

XVII w.

3. Miejscowość

Z A M O Ś Ć

11. Zdjęcia, rzut, przekrój, sytuacja, orientacja



4. Adres

Zamość
ul. Grodzka 13

nr hipoteczny



5. Przynależność administracyjna

województwo zamojskie

gmina Zamość

6. Poprzednie nazwy miejscowości

b/z

7. Przynależność administracyjna

przed 1 VI 1975

województwo lubelskie

powiat zamojski

8. Właściciel i jego adres Własność

komunalna gminy Zamość,
Zamość, Rynek 13

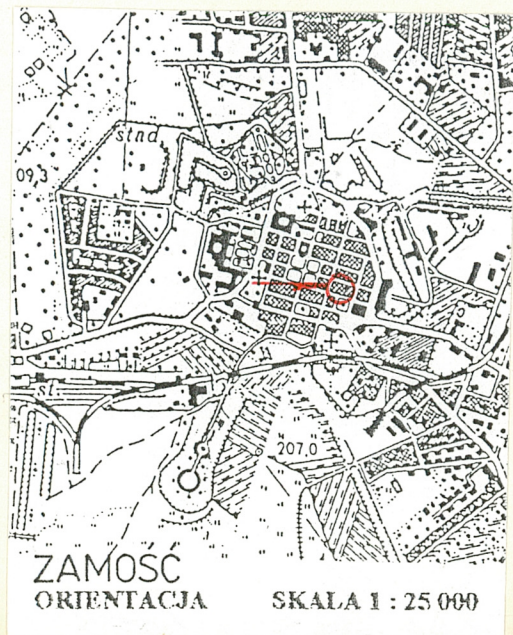
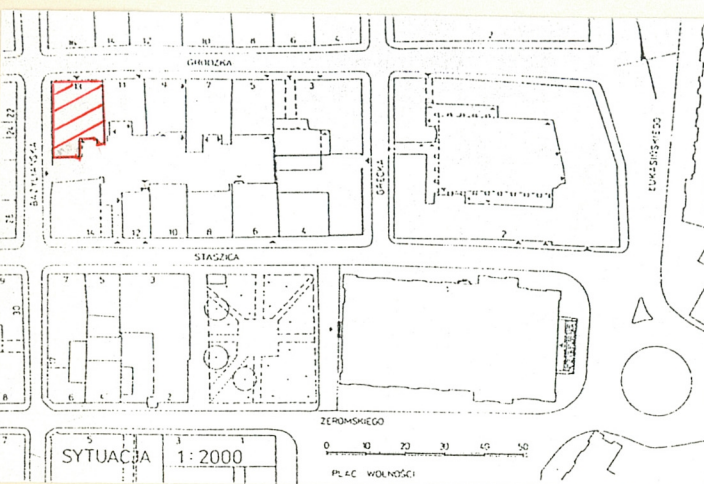
9. Użytkownik i jego adres

Biuro Turystyczne, sklep,
apteka, 3 mieszkania prywatne

10. Rejestr zabytków

Nr A/346

data z 30 XII 1985



13. Opis (sytuacja, materiał i konstrukcja, rzut, bryła, elewacje, wnętrze, wyposażenie, instalacje)

Sytuacja: Kamienica usytuowana jest w obrębie Starego Miasta, na wschód od Rynku, w kwartale zwartej, dookolnej zabudowy, ograniczonym ulicami: Bazyliąską, Grodzką, Grecką i Staszica. Budynek narożny położony u zbiegu ulic Bazyliąskiej i Grodzkiej.

Materiał i konstrukcja:

Fundamenty - murowane z cegieł i kamieni wapiennych.

Ściany wewnętrzne i zewnętrzne - murowane z cegieł ceramicznych pełnych, łączonych zaprawą wapienną i cementowo-wapienną.

Stropy - płaskie, ogniotrwałe typu Kleina.

Sklepienia - kolebkowo-krzyżowe i kolebka z lunetami, w piwnicy odcinkowe.

Konstrukcja dachowa - drewniana, krokwiowo-jętkowa.

Pokrycie dachowe - blacha stalowa ocynkowana.

Klatka schodowa - jednobiegowa, zabiegowa, z drewnianymi stopniami i balustradą.

Podłogi - deskowe.

Posadzka - lastriko, terakota.

Okna - witrynowe oraz ościeżnicowe, dwuskrzydłowe, 6-kwaterowe.

Drzwi - jedno- i dwuskrzydłowe, płycinowe, wejściowe z nadświetlem.

Rzut: Założona na planie prostokąta, z aneksem od południa.

Na osi przelotowa sień, w której klatka schodowa na piętro. Trakt wschodni dostępny z kamienicy Grodzka 11. Pierwotnie dwudziałowa, obecnie zniekształcona. Z kamienicą Staszica 14 połączona kurtynowym murem, w którym brama na podwórze.

Bryła: Prostopadłościenna, dwukondygnacyjowa, nakryta dachem czterospadowym z koszem, podpiwniczona.

c.d. Zał. nr 1

12. Autorzy, historia obiektu, określenia stylu

Kamienica wybudowana została w XVII w. Pierwsi znani jej właściciele to występujący w 2 połowie XVII w. Gordonowie. W 2 ćw. XIX w. została przebudowana w nieznacznym zakresie. Po II wojnie światowej przejęta na własność Skarbu Państwa, a w 1993 r. skomunalizowana.

14. Kubatura 1600 m ³	15. Powierzchnia użytkowa 500 m ²	16. Przeznaczenie pierwotne mieszkalne	17. Użytkowanie obecne handlowo-mieszkalne
18. Prace budowlane i konserwatorskie, ich przebieg i dokumentacja W latach 1968-72 kamienicę gruntownie restauro- wano według projektu J. Majdeckiego. Wymieniono wówczas drewniane stropy na ogniotrwałe, więźbę dachową, przebudowano klatkę schodową, położono nowe tynki.		19. Stan zachowania (fundamenty, ściany zewnętrzne, ściany wewnętrzne, sklepienia, stropy, konstrukcje dachowe, pokrycie dachu, wyposażenie i instalacje) <div> <div> Fundamenty Ściany zewnętrzne Ściany wewnętrzne Stropy Sklepienie Konstrukcja dachowa Pokrycie dachowe Instalacje </div> <div> - zawilgocone - ubytki tynku (elewacja tylna), zawilgocenia - odparzenia tynku (w przeloto- wej sieni i korytarzu na piętrze) - dobry - dobry - dobry - dobry - dobry </div> </div>	
		20. Najpilniejsze postulaty konserwatorskie	

21. Akta archiwalne (rodzaj akt, numer i miejsce przechowywania)

22. Biblioteka

A. Kędziora, Dawna architektura i budownictwo
Zamościa, Zamość 1990.

23. Źródła ikonograficzne i fotografia (rodzaj, miejsce przechowywania, sygnatury)

24. Uwagi różne

REGIONALNY OŚRODEK
STUDIÓW I OCHRONY
ŚRODOWISKA KULTUROWEGO
20-113 Lublin, ul. Archidiakońska 4
W. 012565023-34000000
83-1-831-43101

25. Opracował

tekst..... Jacek Studziński VI 1997

imię, nazwisko, data, podpis

plany, rysunki E. Pujszo VI 1997

imię, nazwisko, data, podpis

zdjęcia fotogr. Jacek Studziński VI 1997

imię, nazwisko, data, podpis

miejsce przechowywania negatywów

KARTA PO WYPEŁNIENIU PODLEGA OCHRONIE NA PODSTAWIE PRZEPISÓW PRAWA AUTORSKIEGO

26. Adnotacje o inspekcjach, informacje o zmianach (daty, imiona i nazwiska wypełniających)

27. Załączniki

Wkładka nr 1

1. Miejscowość.....	Z A M O Ś Ć	4. Obiekt (nazwa jak w karcie)	5. Zawartość wkładki (nazwa materiału uzupełniającego)
2. Gmina.....	m. Zamość	KAMIENICA	fot.
3. Województwo.....	zamojskie		

c.d. pkt. 13.

Elewacje: Północna - symetryczna, 3-osiowa (na osi drzwi), parter boniowany, z cokolikiem, wydzielony gzymsem kordonowym. Okna górnej kondygnacji oprofilowane uskokowymi opaskami wspartymi na ławach podokiennych. Elewację wieńczy szeroki, bogato profilowany gzyms koronujący. Elewacja zachodnia - niesymetryczna, pięcioosiowa w przyziemiu, 7-osiowa na piętrze. W skrajnej pld. części elewacji półkoliście zamknięta brama w kurtynowym murze, powyżej której dwie blendy okienne. Dekoracja elewacji analogiczna jak elewacji północnej. Elewacja tylna niesymetryczna, bez przejrzystych podziałów osiowych, z galeryjką na piętrze, szkarpa w pld.-zach. narożu pozbawiona dekoracji architektonicznej.

Wnętrze: Układ wnętrza zachowany bez poważniejszych przekształceń poza częściowym usunięciem niektórych ścian wewnętrznych.

Wystrój wnętrza: W przelotowej sieni zachował się wmurowany w ścianę portal, z dekoracyjnym prostym nadprożem.

Instalacje: Elektryczna, gazowa, wod.-kan., telefoniczna.

Wkładkę założył: Jacek Studziński VI 1997
(imię, nazwisko, data)

Miejsce przechowywania negatywów: ROSIOŚK Lublin



wewnętrzne drzwi do klatkischodowej portal w sieni



dekoracja okna fasady



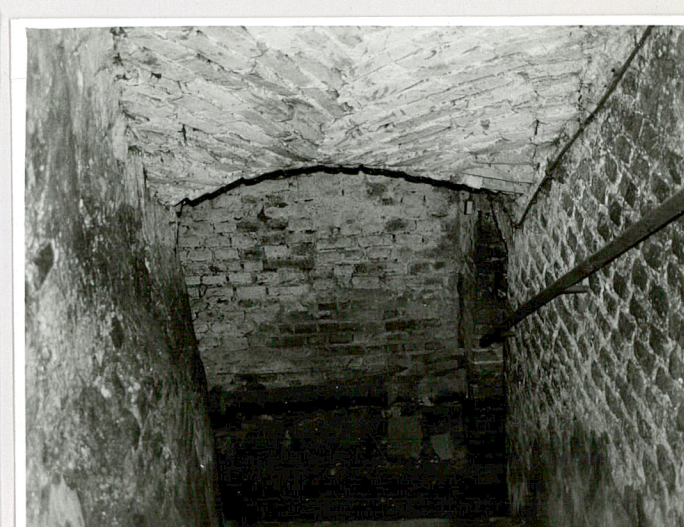
drzwi w elewacji front.



fragm. sklepienia w pomieszczeniu na parterze



dekoracja okna fasady



zejście do piwnicy

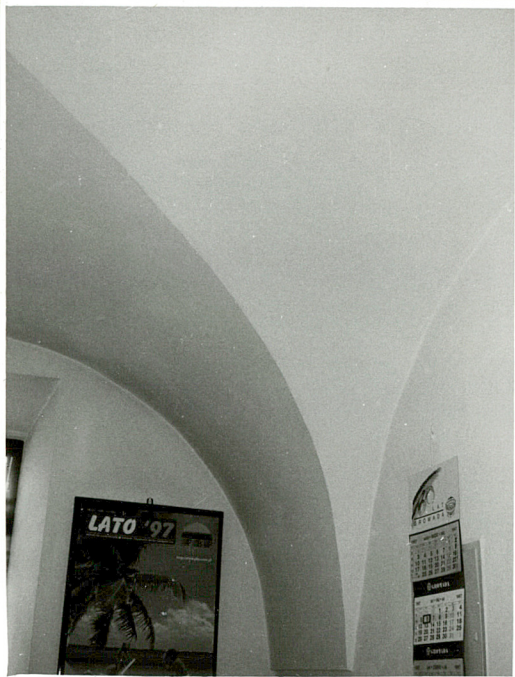
1. Miejscowość.....ZAMOŚĆ.....	4. Obiekt (nazwa jak w karcie)	5. Zawartość wkładki (nazwa materiału uzupełniającego)
2. Gmina.....loco.....	KAMIENICA	fot.
3. Województwo.....zamojskie.....		



drewniana balustrada schodów



elewacja płn.



fragm. sklepienia



kurtynowa brama od wsch.

Wkładkę założył: J. Studziński VI 97
(imię, nazwisko, data)

Miejsce przechowywania negatywów: ROSiŚK Lublin



elewacja zach.



elewacja tylna widok od pd.-wsch.



sklepienie w sieni



profil gzymsu koronującego



fragm. sklepienia na parterze