

A B C D E F G H I J K L M N O P R S T U V X Y Z

Nr

1. Obiekt

KAMIENICA Z OFICYNĄ

2. Czas powstania
przed 1530,
1855 r., 1888 r.

3. Miejscowość

LUBLIN

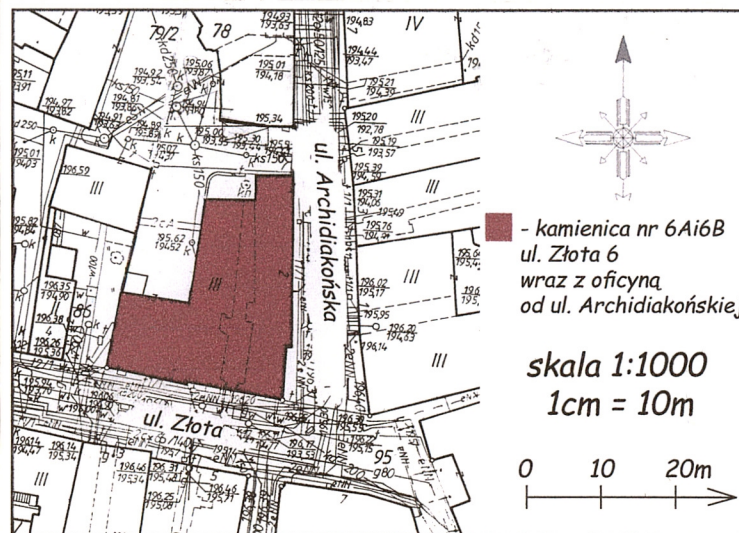
11. Zdjęcia, rzut, przekrój, sytuacja, orientacja



Elewacja frontowa od strony ul. Złotej.



orientacja skala 1:10 000



skala 1:1000
1cm = 10m

0 10 20m

4. Adres

Lublin ul. Złota 6

Nr dz. 87

Nr hip.

5. Przynależność administracyjna

lubelskie
województwo

lubelski
powiat

Lublin-miasto
gmina

6. Poprzednie nazwy miejscowości

b/z

7. Przynależność administracyjna przed 11 1999

województwo lubelskie

gm. Lublin-miasto

8. Właściciel i jego adres

9. Użytkownik i jego adres

Linguaton, Szkoła j. ang., ul. Toczyskiego 14,
pub „Trzecia strefa”, f-ma POGO, Salon-
Galeria (porcelana, szkło, upominki) w/m,

10. Rejestr zabytków

A/279

06.09.1971

Nr.....data.....

12. Autorzy, historia obiektu, określenie stylu

Kamienica złożona jest z 2 kamienic staropolskich. Obie występują w źródłach od lat 1530-tych jako domy murowane Adama Doyszwona. Kolejno zakupione przez Jana Lubomelskiego, który pozostawiając przy swojej rodzinie Złotą 6B (potem Mrzygłodowie), w 1545r. odsprzedał Złotą 6A Grzegorzowi Postrzygaczowi i odtąd zwano ją kamienicą Postrzygaczowską. W poł. XVII w. była ona w złym stanie (jej ścianę tylną podpierano „filarem”). W XVII w. z racji zawalenia się piwnic, a potem uszkodzenia przy „upadku” kamienicy Złota 4 – kamienica 6A także uległa rujnacji i opuszczeniu. W 1794 r. ówczesny właściciel Prasałowicz dokonał remontu II piętra, zwanego „deputackim”. W 1801 r. obie kamienice nabył Izydor Micowski, po nim Ferdynand Peterson, który wystawił pełny mur graniczny od strony Złotej 4. Kolejny właściciel Klemens Kocowski w 1855 r. dokonał remontu, pokrycia blachą i scalenia obu części Złota 6A i B. Z nich ta ostatnia posiadała jednopiętrową oficynę wzdłuż ul. Archidiakońskiej. Od tej strony prowadził wjazd na podwórze, na którym znajdowały się stajnie i kłoki. W 1888 r. nastąpiła nadbudowa II piętra nad oficyną, jej ujednolicenie i poszerzenie na szerokość korpusu kamienicy. W l. 1927-8 po awarii na tyłach korpusu kamienicy podbito fundamenty i odbudowano II p. W 1961 r. kamienica została upaństwowiona. Od lat 90-tych XX w. własność prywatna.

13. Opis (sytuacja, materiał i konstrukcja, rzut, bryła, elewacja, wnętrze, wyposażenie, instalacje)

Sytuacja: Kamienica położona na Starym Mieście, na narożu ulic: Złotej i Archidiakońskiej, zajmuje 2 działki staropolskie, granicząc od płn. z nieruchomością przy Archidiakońskiej 6, a od zachodu Złota 4. Scalone kamienice Złota 6A i B tworzą rzut litery L, krótszym ramieniem (fasada) zwróconej ku ul. Złotej.

Od strony obu ulic bruki z kostki granitowej. Nawierzchnia podwórza również z kostki granitowej. Podwórze otwarte do wnętrza zespołu Archidiakońska 6. Murowana brama wjazdowa zamyka działkę 87 od tej strony. Brama ta wypełnia pierzeję ulicy pomiędzy oznaczoną Nr adm. Archidiakońska 2 oficyną kamienicy a budynkiem Archidiakońska 4. Od strony posesji Złota 4 poprowadzony arkadowy mur z półkoliście zamkniętymi, dużymi otworami, okratowanymi. W narożu pomiędzy murem a kamienicą 6A murowana, parterowa przybudówka kryta dachem trójkąciowym. Przybudówka od frontu dwuosiowa, z dwoma półkolistymi, okratowanymi otworami, z których jeden jest otworem komunikacyjnym. Przybudówka ta kryje zewnętrzne zejście do piwnic, adaptowanych na podziemną trasę turystyczną.

Materiał i konstrukcja: Kamienica i oficyna z kamienia i cegły, obustronnie tynkowana. W piwnicach I kondygnacji sklepienia kolebkowe z lunetami, podobnie w sieni 6B i w części jej parteru; powyżej stropy ogniotrwałe, więźba dachowa nowsza, drewniana, stolcowa, pokrycie dachówką. Klatka schodowa dostępna z przelotowej sieni murowana, stopnie schodów z okładziną kamienną, balustrada z giętego płaskownika, pochwyty drewniane, profilowane; druga klatka schodowa również murowana, stopnie schodów oparkietowane, balustrada drewniana. Okna różnego typu: m.in. od frontu na parterze i I p. oraz na parterze elewacji tylnej kamienicy 6A okna stylizowane na stolarkę renesansową, poza tym nowsze okna ościeżnicowe, dwuskrzydłowe, skrzydła trójkwaterowe lub dwuskrzydłowe, o dwukwaterowych skrzydłach, z nadświetleniem. Drzwi wejściowe nabijane rombowo, wewnętrzne jednoskrzydłowe, płycinowe i płytowe. Podłogi białe i lastriko, w sieni posadzka z cegły klinkierowej.

Rzut i bryła: Budynek tworzy w rzucie literę L, której dłuższe ramię – od strony ul. Archidiakońskiej – przedłużone jest dodatkowo o krótki aneks obejmujący połowę szerokości tego ramienia. Kamienica na 2 kondygnacjach piwnic, dwupiętrowa, z częściowo mieszkalnym poddaszem. Dachy dwuspadowe, z murowanymi szczytami, dach nad aneksem trójkąciowy.

Elewacje: Elewacja frontowa Złota 6A: trójosiowa, z asymetrycznym odsadzeniem skrajnej osi wschodniej. Między parterem a I piętrzem przebiega wyładowany, profilowany gzyms kordonowy kryty esówką. Elewacja wysunięta przed elewację kamienicy 6B, zwieńczona profilowanym gzymsem. Na parterze prostokątne otwory okienne, bez obramień, stolarka dzielona wyokrąglonymi, słupkami na 4 pola, w każdym polu czterokwaterowy ramiak. Trzy większe, prostokątne otwory okienne I piętra ujęte są profilowanymi obramieniami ciągnionymi w tynku. Stolarka jak poniżej, z tym, że okna wyższe, dzielone na 6 pól. Okna II p. dwuskrzydłowe, z dwudzielnym nadświetleniem, skrzydła dwukwaterowe. Na osi w dachu prostokątna lukarna, zadaszona jednospadowo. Elewacja frontowa 6B również trójosiowa, symetryczna, rozczłonkowana jest pasem ciągnionym w tynku, zwieńczona profilowanym gzymsem. Prostokątne otwory okienne parteru i I p. oraz otwór wejściowy do sieni - ujęte ciągnioną w tynku opaską. Okna parteru i I p. dzielone słupkami na 4 pola, z których każde jest sześciokwaterowe. Gzymsy podokienne na I p. Nad oknami II p. wałek ciągniony w tynku. Okna II p. jak w 6a. W dachu od tej strony 2 trójkątne otwory poddasza. Od strony ul. Archidiakońskiej – elewacja wschodnia kamienicy wraz z d. oficyną jest pięcioosiowa, zwieńczona profilowanym gzymsem, na szerokość czterech północnych osi posiada oplaszczowanie ciągle na całej wysokości. Południowa część elewacji wschodniej nieopłaszczowana i w parterze nieotynkowana, z widocznym wątkiem ceglanym. Otwory w dwóch osiach od południa na parterze i I p. posiadają stolarkę jak w elewacji frontowej 6B i opaski ciągnione w tynku. Pozostałe otwory o stolarce ościeżnicowej, dwuskrzydłowej, skrzydła trójkwaterowe. Na I i II p. : gzymsy podokienne. W dachu 3 lukarny w części północnej. Elewacja tylna 6B jest dwuczłonowa: składa się na nią jednoosiowa elewacja aneksu (otwory okienne z gzymsami podokiennymi), zwieńczonego profilowanym gzymsem, ujednoliconego z resztą d. oficyny oraz jej cofnięta pozostała część zwieńczona trójkątnym szczytem, z dwoma osiami otworów, z których jedną wyznaczają balkony z drewnianą, tralkową balustradą; u styku z aneksem prostokątny otwór drzwiowy bez obramienia, prowadzący do sieni przelotowej. Elewacja zachodnia 6B jest czteroosiowa.

14. Kubatura	15. Powierzchnia użytkowa	16. Przeznaczenie pierwotne	17. Użytkowanie obecne
4.848 m3	1.515 m2	Mieszkalne	mieszkalne, pub, handlowe
18. Prace budowlane i konserwatorskie, ich przebieg i dokumentacja W 1969 r. wzmocniono mury, wymieniono część stropów na ogniotrwałe, a sklepienia w piwnicach I kondygnacji podstemplowano. W latach 1970-tych wraz z całym kwartałem (blok VIII) kamienica została objęta badaniami interdyscyplinarnymi i remontem, który w wypadku Złotej 6 nie przyniósł efektowniejszych zabiegów rewaloryzacyjnych, poza „odzianiem” II kondygnacji piwnic i włączeniem do tzw. podziemnej trasy oraz wymianą części stolarki okiennej na stylizowaną stolarkę wg autorskiego projektu. W roku 2004 wykonany został remont elewacji frontowej..		19. Stan zachowania (fundamenty, ściany zewnętrzne, ściany wewnętrzne, sklepienia, stropy, konstrukcje dachowe, pokrycie dachu, wyposażenie, instalacje) Stan wszystkich elementów dobry.	
		20. Najpilniejsze postulaty konserwatorskie Konserwacja bieżąca..	

21. Akta archiwalne (rodzaj akt, numer i miejsce przechowywania)

24. Uwagi różne

25. Opracował

tekst *Jadwiga Teodorowicz-Czerepińska maj 2004*

plany, rysunki *j. w.*

zdjęcia fot.. *Jacek Studziński czerwiec 2004*

miejsce przechowywania negatywów *WUOZ Lublin*

Karta po wypełnieniu podlega ochronie na podstawie przepisów prawa autorskiego

26. Adnotacje o inspekcjach, informacje o zmianach (daty, imiona i nazwiska wypełniających)

22. Bibliografia

Ewa Lameńska, kamienica Złota 6 w Lublinie,. PKZ o/Lublin 1973, mps w posiad. WUOZ, sygn. 858.

23. Źródła ikonograficzne (rodzaj, miejsce przechowywania, sygnatury)

27. Załączniki

Wkładka nr 1, 2

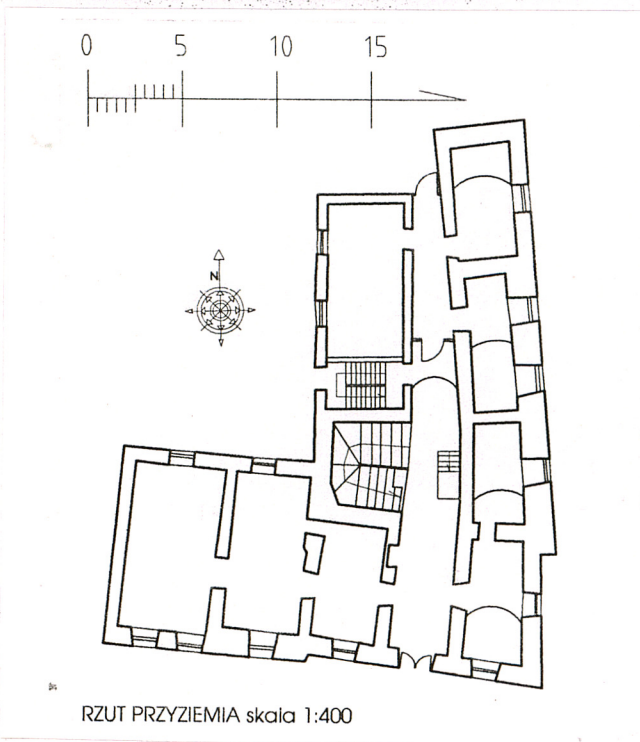
1. Miejscowość Lublin
 2. Gmina Lublin
 3. Województwo Lubelskie

4. Obiekt (nazwa jak w karcie) *Złota 6*

KAMIENICA Z OFICYNĄ

5. Zawartość wkładki (nazwa materiału uzupełniającego)

plan c.d. pkt.13, *foto., rzut*



Wschodnia elewacja kamienicy 6B wraz z oficyną.



Elewacja północna i zachodnia oficyny.

Jadwiga Czerepińska 06.2004

Wkładkę założył:
 (imię, nazwisko, data)

WUOZ LUBLIN

Miejsce przechowywania negatywów:

W trzeciej (licząc od północy) osi pomiędzy kondygnacjami otwory doświetlające klatkę schodową oraz w przyziemiu otwór wejściowy. W dachu 2 lukarny. Stolarka w oficynie w przewadze dwuskrzydłowa, z dwudzielnym nadświetleniem, o dwukwaterowych skrzydłach.

Elewacja tylna kamienicy Złota 6A jest dwuosiowa. Otwory okienne prostokątne, bez obramień Stolarka okienna na parterze i I p. analogiczna jak w fasadzie 6A. Na II p. stolarka dwuskrzydłowa, z dwudzielnym nadświetleniem, skrzydła dwukwaterowe. W dachu 2 lukarny zadaszone dwuspadowo.

Elewacja zachodnia dwuosiowa, ze szczytem, w którym od strony południowej znajduje się mały, prostokątny otwór zamknięty luką splaszczonym.

Wnętrze: Układ wnętrza w części 6A jest dwutraktowy, dwudzielny, bez sieni, z wejściem do pomieszczeń przez kamienicę 6B, gdyż brak jest klatki schodowej, a także dostępu do piwnic od wnętrza. Na piętrach nowsze ścianki działowe zmieniające pierwotny układ. Stropy płaskie, brak detalu do odnotowania. W części Złota 6B układ wnętrza po scaleniu z oficyną jest trójdzielny, wielotraktowy, z przelotową sienią na osi zwężającą się ku tyłowi budynku. Na lewo z sieni w środkowym trakcie klatka schodowa dwubiegowa, oświetlona od zachodu, obsługująca część I p. – bez oficyny, gdyż część mieszkalna (w tym II p. kamienic frontowych) obsługiwana jest własną klatką schodową dostępną z podwórza. W pierwszej części sieni na głębokość korpusu kamienicy sklepienie kolebkowe krzyżowe i kolebkowe z lunetami, dalej strop płaski. Po wschodniej stronie sieni zejście do piwnic opatrzone barierką. Po obu stronach sieni, w cz. kamienicy 6B i w pomieszczeniach d. oficyny, wzdłuż jej wschodniego boku, sklepienia kolebkowe z lunetami.

Powyżej stropy płaskie. Piwnice I kondygnacji podpiwniczają korpus obu kamienic i ciąg pomieszczeń wzdłuż ul. Archidiakońskiej. W dwóch miejscach zejścia schodkami ceglany do piwnic II kondygnacji, dawniej drażonych, w l. 1979-tych odzianych, prowadzących w kierunku Placu Po Farze.

Wyposażenie i wystrój: W części Złota 6B portal renesansowy, kamienny, profilowany: prowadzący na prawo z sieni do pomieszczenia na parterze. Na I p. półkoliste arkady wejściowe z klatki schodowej na korytarz, na II p. podobne, zamknięte odcinkowo.

Instalacje: wod.-kan., elektryczna, gazowa, c.o., telefoniczna.



Wnętrze sklepionej sieni 6B.



Portal w sieni 6B.



Elewacja północna kamienicy Złota 6A.