

1. Obiekt

KAM I E N I C A

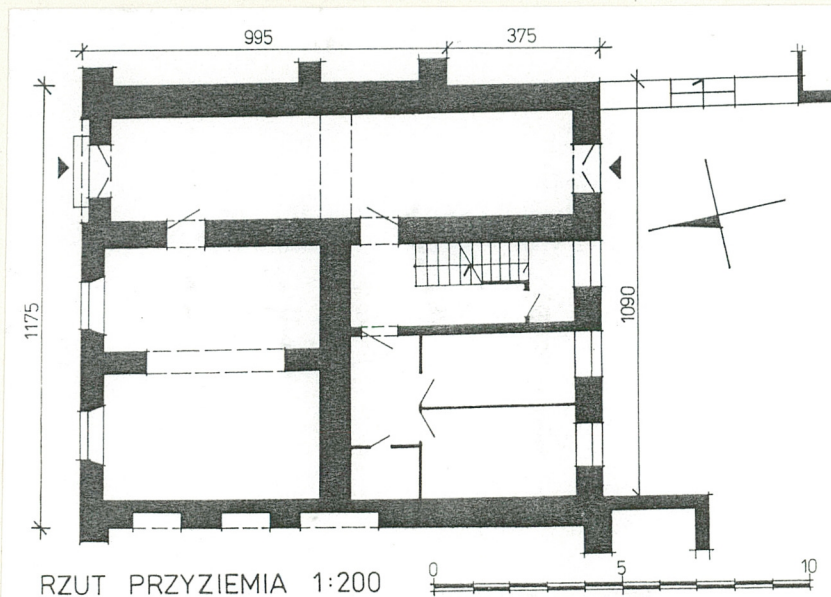
2. Czas powstania

XIX w.

3. Miejscowość

Z A M O Ś Ć

11. Zdjęcia, rzut, przekrój, sytuacja, orientacja



RZUT PRZYZIEMIA 1:200



ZAMOŚĆ
ORIENTACJA

SKALA 1:25 000

4. Adres

Zamość, ul. Grodzka 5

nr hipoteczny

lub. ewid. gruntów

5. Przynależność administracyjna

województwo zamojskie

gmina Zamość

6. Poprzednie nazwy miejscowości

b/z

7. Przynależność administracyjna
przed 1 VI 1975

województwo lubelskie

powiat zamojski

8. Właściciel i jego adres

Własność Komunalna
Gminy Zamość
Zamość, Rynek 13

9. Użytkownik i jego adres

Zakład Optyczny
4 mieszkania prywatne

10. Rejestr zabytków

Nr A/336 data z 30 XII 1985

Kamienica wybudowana została w XIX wieku, w miejscu wcześniej istniejącej tu zabudowy. Do początków XX w. mieściła się w niej zajazd, będący własnością Dichtera, następnie własność żydowska. Po II wojnie przejęta na własność Skarbu Państwa, a w 1993 r. skomunalizowana.

Sytuacja: Kamienica usytuowana jest w obrębie Starego Miasta, na wschód od Rynku, w kwartale zwartej, dobkolnej zabudowy, ograniczonej ulicami Grodzką, Grecką, Staszica i Bazyliańską. Kamienica ustawiona jest frontem do ul. Grodzkiej.

Materiał i konstrukcja:

Fundamenty - murowane z cegieł i kamienia wapiennego.
 Ściany zewnętrzne i wewnętrzne - murowane z cegieł ceramicznych pełnych, łączonych zaprawą wapienną i cementowo-wapienną.
 Stropy - płaskie, ogniotrwałe typu Kleina.
 Konstrukcja dachowa - drewniana, krokwiowo-kleszczowa.
 Pokrycie dachowe - blacha stalowa, ocynkowana.
 Klatka schodowa - dwubiegowa, lastrikowa, z współczesną, metalową balustradą.
 Podłogi - deskowe.
 Posadzki - lastriko, terakota.
 Okna - witrynowe i ościeżnicowe, dwuskrzydłowe, 6-kwaterowe.
 Drzwi - jedno- i dwuskrzydłowe, płycinowe, wejściowe z nadświetlem.

Rzut: Kamienica założona jest na planie prostokąta, dwutraktowa, z przelotową sienią na skrajnej wschodniej osi, dwudziałowa. W pierwszym trakcie wtórna klatka schodowa.

Bryła: Prostopadłościenna, dwukondygnacyjowa, nakryta dwuspadowym dachem z lukarnami. Podpiwniczona.

Elewacje: Frontowa (płn.) symetryczna, 3-osiowa, na niewielkim cokole, z drzwiami wejściowymi w płycinie zamkniętej spłaszczonym łukiem. Parter wydzielony szerokim gzymsem kordonowym, całość zwieńczona nieznacznie wyładowanym spłaszczonym gzymsem koronującym. Elewacja tylna (płd.) symetryczna, 4-osiowa, przedzielona wąskimi gzymсами kordonowym i koronującym. Na skrajnej wschodniej osi drzwi wejściowe.

Wnętrze: W znacznym stopniu zachowany pierwotny układ z przelotową sienią, tylny dział z wtórnymi ściankami działowymi.

14. Kubatura 900 m ³	15. Powierzchnia użytkowa 340 m ²	16. Przeznaczenie pierwotne mieszkalne	17. Użytkowanie obecne mieszkalne
18. Prace budowlane i konserwatorskie, ich przebieg i dokumentacja (po 1945 r.) Kamienica gruntownie remontowana w latach 1966-69, według projektu J. Majdeckiego. Wyburzono wówczas oficyny, wymieniono drewniane stropy na ogniotrwałe, więźbę dachową, pokrycie dachowe, stolarkę okienną i drzwiową. Przebudowano klatkę schodową, tam też w miejsce drewnianych elementów wprowadzono beton i metal.		19. Stan zachowania (fundamenty, ściany zewnętrzne, ściany wewnętrzne, sklepienia, stropy, konstrukcje dachowe, pokrycie dachu, wyposażenie i instalacje) <div> <div>Fundamenty</div> <div>- dobry</div> <div>Ściany zewnętrzne</div> <div>- zawilgocenia tynku, szczególnie od pld.</div> <div>Ściany wewnętrzne</div> <div>- dobry</div> <div>Stropy</div> <div>- dobry</div> <div>Więźba dachowa</div> <div>- dobry</div> <div>Pokrycie dachowe</div> <div>- z nalotem</div> <div>Instalacje</div> <div>- dobry</div> </div>	
20. Najpilniejsze postulaty konserwatorskie			

21. Akta archiwalne i źródła ikonograficzne (rodzaj, numer i miejsce przechowywania)

23. Uwagi różne

REGIONALNY OŚRODEK
STUDIÓW I OCHRONY
ŚRODOWISKA KULTUROWEGO
20-113 Lublin, ul. Archidiakańska 4
W. 012565023-3400000
83-1-831-43107

24. Opracowanie karty ewidencyjnej

tekst Jacek Studziński VI 1997 r.
imię, nazwisko, data, podpis

plany, rysunki E. Pujszo VI 1997 r.
imię, nazwisko, data, podpis

zdjęcia fotogr. Jacek Studziński VI 1997 r.
imię, nazwisko, data, podpis

miejsce przechowywania negatywów

KARTA PO WYPEŁNIENIU PODLEGA OCHRONIE NA PODSTAWIE PRZEPISÓW PRAWA AUTORSKIEGO

22. Bibliografia

A. Kędziora, Dawna architektura i budownictwo
Zamościa, Zamość 1990.

25. Adnotacje o inspekcjach, informacje o zmianach (daty, imiona i nazwiska wypełniających)

26. Załączniki

Wkładka nr 1

1. Miejscowość.....	2. Gmina.....	3. Województwo.....	4. Obiekt (nazwa jak w karcie)	5. Zawartość wkładki (nazwa materiału uzupełniającego)
Z A M O Ś Ć	m. Zamość	zamojskie	KAMIENICA	fot.

c.d. pkt. 13.

Wystrój: brak ciekawszych elementów.Instalacje: Elektryczna, gazowa, wod.-kan., telefoniczna.

Wkładkę założył: Jacek Studziński VI 1997 r.

(imię, nazwisko, data)

Miejsce przechowywania negatywów: ROSIOŚK Lublin



drzwi w elewacji front.



drzwi w elewacji tylnej



wystrój klatki schodowej



elewacja tylna



mansardowe okno elewacji front.



mansardowe okno elewacji tylnej