

1. Obiekt

1671/1

PAŁAC tzw PAŁAC BISKUPI

2. Czas powstania

II poł.XVIII w.

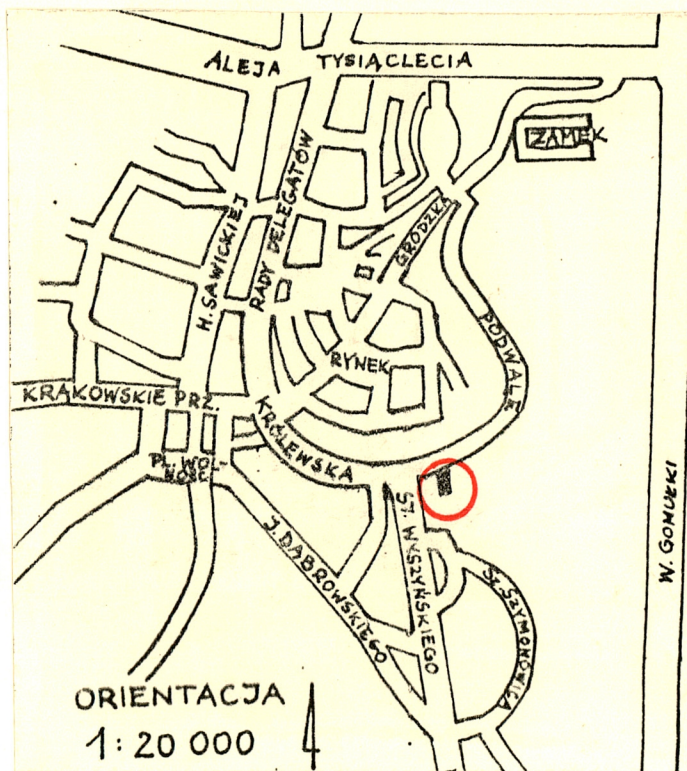
3. Miejscowość

L U B L I N

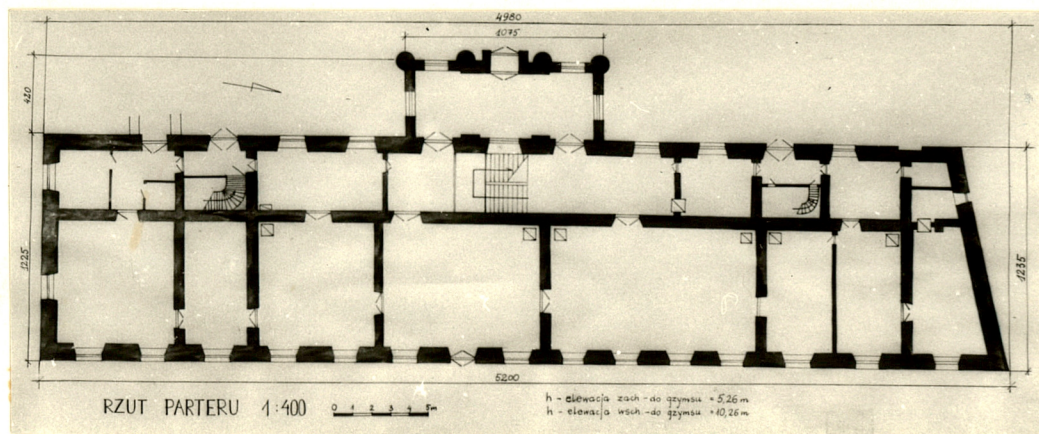
11. Zdjęcia, rzut, przekrój, sytuacja, orientacja



Elewacja zachodnia - frontowa.



ORIENTACJA  
1:20 000



4. Adres Lublin, ul. Prymasa Ste-  
fana Wyszyńskiego 2,  
d.M.Buczka 2, d.Zamojska 2.

nr hipoteczny . [redacted] .....

5. Przynależność administracyjna

lubelskie

województwo .....

gmina .....

pow. miejski

6. Poprzednie nazwy miejscowości

7. Przynależność administracyjna

przed 1 VI 1975

lubelskie

województwo .....

lubelski

powiat .....

8. Właściciel i jego adres

Kuria Diecezjalna w Lubli-  
nie, ul. Prymasa S. Wyszyń-  
skiego 2.

9. Użytkownik i jego adres

Kuria Diecezjalna w Lubli-  
nie, ul.Prymasa S. Wyszyń-  
skiego 2.

10. Rejestr zabytków

Nr A/463

data 17.03.1971

12. Autorzy, historia obiektu, określenia stylu.

Pałac zbudowany w II poł.XVIII w. Na przełomie XVIII i XIX w. własność De Chejnow. W 1817 r. Paweł Wagner i Jan Reinberger zakupili obiekt od Kazimierza Dołęckiego. W l. 1817-1823 mieściła się tu siedziba loży masonskiej "Wolność odzyskana". W 1823 r. budynek przejął Rząd Królestwa Polskiego. W 1824 r., w drodze zamiany na budynek przy ul. Królewskiej /ob. nr 11/ przeznaczony na rezydencję biskupów, Rząd przekazał pałac Emilii z Ratyńskich Zawadzkiej. W 1846 r. Rząd wykupił pałac od Zawadzkiej i przeznaczył na siedzibę biskupów.

W 1933 r. wg projektów Jerzego Siennickiego przebudowano portyk, tworząc ryzalit oraz dobudowano kryty korytarz łączący pałac z sąsiednim, zajmowanym przez Konsystorz Biskupi.

W 1918 i ok. 1935 - remonty murów, dachu, malowanie wnętrz.

13. Opis (sytuacja, materiał i konstrukcja, rzut, bryła, elewacje, wnętrze, wyposażenie, instalacje).

Sytuacja. Obiekt zlokalizowany w śródmieściu Lublina, na posesji ograniczonej ul. Prymasa S. Wyszyńskiego i ul. Podwale, w sąsiedztwie kościoła katedralnego, na terenie opadającym w kier. wschodnim, ku trasie pn-pd. Posesja, na której zlokalizowano dwa pałace i obiekty gospodarcze, ogrodzona z trzech stron murem z 3 bramami i z jednej str. siatką metalową. Pałac zwrócony elewacją frontową w kier. zachodnim /ul.Prymasa S.Wyszyńskiego/, poprzedzony placem z owalnym gazonem, z wjazdem od str. zachodniej. Pałac łączy się za pomocą zabudowanego przejścia z usytuowanym prostopadle Pałacem Konsystorskim. Od str. wsch. podwórze z ciągiem budynków gosp.-admin., z których jeden to d. stajnia /1880-1914/, przebud.. Od str. połudn. dalsza część podwórza z wolnostojącymi obiektami gosp.-admin., wśród których d. stajnia.

Materiał, konstrukcja, technika. Murowany z cegły, tynki gładkie na zaprawie wapienno-cementowej.

Sklepienia: nad przyziemiem krzyżowe, kolebkowe z lunetami i żelbetowe; nad parterem stropy drewniane, płaskie.

Dach mansardowy, kryty blachą miedzianą.

Wieżba dachowa o układzie kleszczowo-płatwiowo-stolcowym z zastrzałami.

Dach łącznika pulpitowy, kryty blachą ocynkowaną.

Podłogi: klepkowe w jodełkę i parkiet taflowy; w ryzalicie i pomieszczeniach sanitarnych terakota.

Schody: w cz. południowej drewniane, zabiegowe, balustrada drewniana ze smukłymi tralkami; w cz. centralnej - nowe, żelbetowe z drewnianymi stopniami, 2-biegowe; w cz. północnej drewniane, zabiegowe.

Drzwi: ramowo-płycinowe na zawiasach czopowych, w większości 2-skrzydłowe, obramienia profilowane. Drzwi wejściowe /3/ w elewacji zach. oraz wewnętrzne w ryzalicie - podwójne, z nadświetlem, o bogatszej dekoracji.

Okna: ościeżnicowe, 6-kwaterowe, ze ślęmieniem i słupkiem górnym. W trakcie zachodnim oraz w 2 skrajnych pomieszczeniach od str. północnej traktu wsch.-okiennice drewniane, składane, płycinowe.

W ryzalicie okna 9-kwaterowe, z nadślęmieniem półkolistym ze szczeblinami. W mansardzie, na osi otworów parteru, nowe okienka pojedyncze i bliźniacze /przy ryzalicie/, nakryte daszkami o wykroju powiek, 6-kwaterowe.

Stolarka, oprócz drzwi wejściowych w elewacji zach. i nowych malowana olejno.

Rzut. Na planie prostokąta z wydłużonym narożem od str. półn.-zach.; półtorakraktowy. Od zachodu na osi prostokątny ryzalit /d.portyk/, z wejściem gł. pośrodku, pełniący funkcję przedsionka. Od południa do skrajnej osi elewacji front./zach./ przylega prostokątny łącznik prowadzący do Pałacu Konsystorskiego. Od północy - elewacja i mur ogrodzeniowy w jednym ciągu. W centralnej części pałacu nowa klatka schodowa komunikująca parter z poddaszem; 2 pozostałe klatki /dawne/ łączą parter z przyziemiem, jedna z nich dostępna bezpośrednio od frontu. Pomieszczenia w układzie amfiladowym.

<p>14. Kubatura</p> <p>8325 m<sup>3</sup></p>	<p>15. Powierzchnia użytkowa</p> <p>876 m<sup>2</sup> + 432 m<sup>2</sup> - poddasze po adaptacji</p>	<p>16. Przeznaczenie pierwotne</p> <p>mieszkalne</p>	<p>17. Użytkowanie obecne</p> <p>administracyjne</p>
<p>18. Prace budowlane i konserwatorskie, ich przebieg i dokumentacja</p> <p>Ok. 1969 r. wymiana pokrycia dachu z dachówki na blachę ocynkowaną.</p> <p>W l. 1988-1989 adaptacja poddasza na cele użytkowe: nadbudowa cz. poddasza od str. wschodniej, wprowadzenie otworów okiennych w połaciach dachowych.</p> <p>W tym samym czasie wprowadzenie klatki schodowej łączącej parter z poddaszem, wymiana pokrycia dachu z blachy ocynkowanej na miedzianą, remont elewacji, instalacji wewnętrznych.</p> <p>Obecnie trwa malowanie wnętrza.</p>		<p>19. Stan zachowania (fundamenty, ściany zewnętrzne, ściany wewnętrzne, sklepienia, stropy, konstrukcje dachowe, pokrycie dachu, wyposażenie i instalacje)</p> <p>Po remoncie - dobry</p>	
		<p>20. Najpilniejsze postulaty konserwatorskie</p>	

21. Akta archiwalne (rodzaj akt, numer i miejsce przechowywania)

- Ks. hipoteczna w Hipotece Sądu Rejonowego w Lublinie: Kw [REDACTED]
- Inspekcja Budowlana m. Lublina: Akta spraw nieruchomości położonej w Lublinie przy ul. Zamojska pod Nr 2, 1932-1937, AP w Lublinie.

22. Bibliografia

Pr. zbior., Studium historyczno-urbanistyczne do planu szczegółowego śródmieścia Lublina, Lublin 1969, T. 1a, mps w BDZ w Lublinie.

23. Źródła ikonograficzne i fotograficzne (rodzaj, miejsce przechowywania, sygnatury)

- Fotografie z okresu międzywojennego - w BDZ,
- Negatywy - w BDZ w Lublinie.

24. Uwagi różne Rzut parteru i sytuacja - na podstawie: mgr inż. arch. J. Żochowski, Projekt techniczny przebudowy poddasza w budynku Kurii Diecezjalnej w Lublinie, 1987.

25. Opracował

tekst ..... Anna Frackiewicz, VII 1990 ..... *Frackiewicz*  
imię, nazwisko, data, podpis

plany, rysunki ..... Anna Frackiewicz, VII 1990 - p. pkt 24 ..... *Frackiewicz*  
imię, nazwisko, data, podpis

zdjęcia fotogr. .... Renata Janukowicz, VII 1990 .....  
imię, nazwisko, data, podpis

miejsce przechowywania negatywów ..... Biuro Dokumentacji Zabytków w Lublinie

KARTA PO WYPEŁNIENIU PODLEGA OCHRONIE NA PODSTAWIE PRZEPISÓW PRAWA AUTORSKIEGO !

26. Adnotacje o inspekcjach, informacje o zmianach (daty, imiona i nazwiska wypełniających)

27. Załączniki

Wkładki 1, 2, 3.

1. Miejscowość	2. Obiekt (nazwa jak w karcie)	3. Zawartość wkładki (nazwa obiektu lub materiału uzupełniającego)
L U B L I N	PAŁAC tzw PAŁAC BISKUPI	c.d. pkt 13/opisu/, plan sytuacyjny, fotografie /6/.

c.d. pkt 13:

Bryła. Obiekt ma formę budynku parterowego od frontu i jednopiętrowego od tyłu, co związane jest ze spadkiem terenu w kier. wschodnim; nakryty dachem mansardowym z lukarnami. Od zachodu dostawiony ryzalit pod dachem 2-spadowym, sięgającym 2/3 wysokości pałacu. Łącznik prostokątny o dachu pulpitowym, nachylonym w kier. południowym, sięga gzymsu koronującego pałacu. Od zachodu do elewacji przylegają przybudówki nowe.

Elewacje. Wszystkie obiega gzyms koronujący profilowany.

Zachodnia - frontowa: 1-kondygnacyjowa z użytkowym poddaszem, 12-osiowa, okna z podokiennikami, ryzalit 3-osiowy z trójkątnym szczytem i wtopionymi czterema kolumnami /a.portyk/. Wejście główne w ryzalicie - portal zwieńczony gzymsem i przerwany naczółkiem, wsparty z obu stron na bliźniaczych konsolkach; powyżej okno o wykroju półkola, ze szczeblinami. Obramienie wejścia boniowane. Okna ryzalitu wysokie, prostokątne, zamknięte półkoliście. Lukarny pojedyncze i bliźniacze.

Wschodnia - 2-kondygnacyjowa, I kondygnacja 12-osiowa, 3 otwory drzwiowe /w dwóch nowe drzwi/. II kondygnacja 15-osiowa, okna z podokiennikami, między oknami płyciny o zróżnicowanej wielkości; balkon z żeliwną balustradą o geometrycznym rysunku. W poddaszu, oprócz lukarn, facjata z trójkątnym szczytem, pośrodku którego okulus.

Południowa - 2-osiowa, okna w obramieniach z podokiennikami, pod nimi płyciny.

Północna - 1 małe okno.

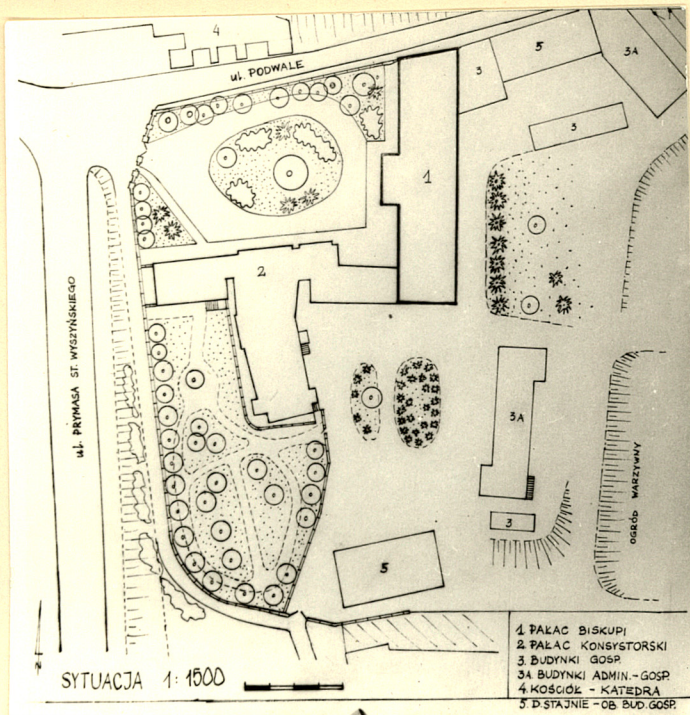
Wnętrze. W dwóch pomieszczeniach traktu wschodniego sztukaterie na suritach: w jednym niewielka rozeta i dwa wałki z motywem palmet; w drugim bogatsza siatka sztukaterii - rozeta z motywem muszli, wałki z motywem palmet i wienca laurowego.

W pomieszczeniach - 7 pieców kaflowych z ozdobnymi nadstawami i 3 piece kaflowe zwykłe.

Instalacje. Elektryczna, wod.-kan., c.o., telefoniczna.

Wkładkę założył: Anna Frackiewicz, VII 1990.  
(imię, nazwisko, data)

Miejsce przechowywania negatywów: Biuro Dokumentacji Zabytków w Lublinie.



Plan sytuacyjny.



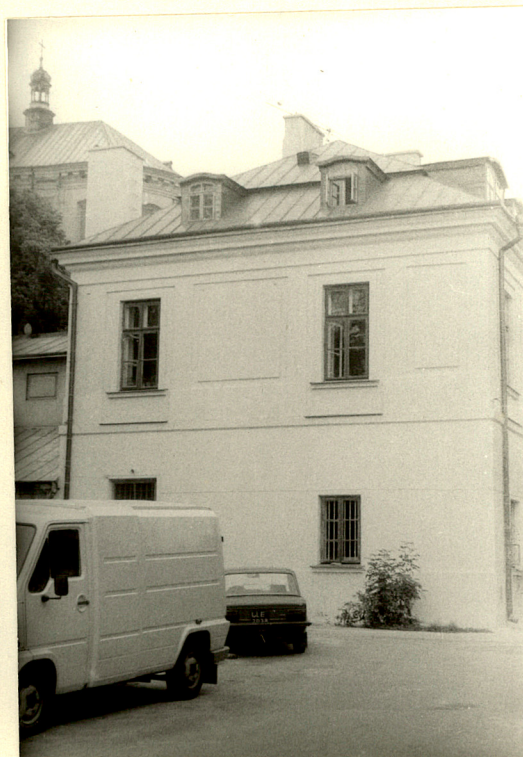
Elewacja zachodnia - frontowa.



Portal - wejście główne.



Elewacja wschodnia.



Elewacja południowa



Elewacja północna.

1. Miejscowość

L U B L I N

2. Obiekt ( nazwa jak w karcie )

PAŁAC tzw PAŁAC BISKUPI

3. Zawartość wkładki ( nazwa obiektu lub materiału uzupełniającego )

fotografie /64



Łącznik między Pałacem Biskupim i Pałacem Konsystorskim - widok od dziedzińca.



Łącznik między Pałacem Biskupim i Pałacem Konsystorskim - widok od str.pd /od podwórza/.



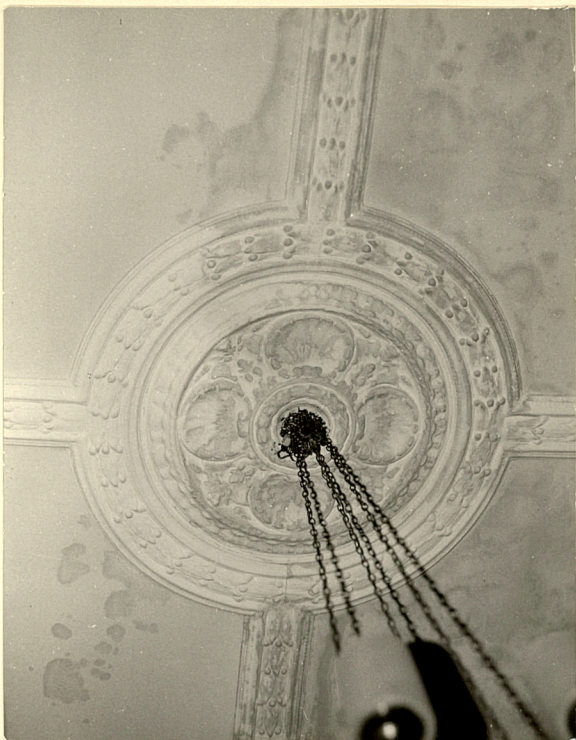
Dawna stajnia, ob.budynek gosp.- na podwórzu, od str. pd.

Wkładkę założył: mgr Anna Frąckiewicz, VII 1990.  
(imię, nazwisko, data)

Miejsce przechowywania negatywów: BDZ w Lublinie

Z-d Poligr. Jan Jasiński W-wa, ul. Wolna 13, tel. 12-43-83

Wzór ODZ 1978 r.



Wnętrze - fragment sztukaterii.



Wnętrze - fragm.sztukaterii.

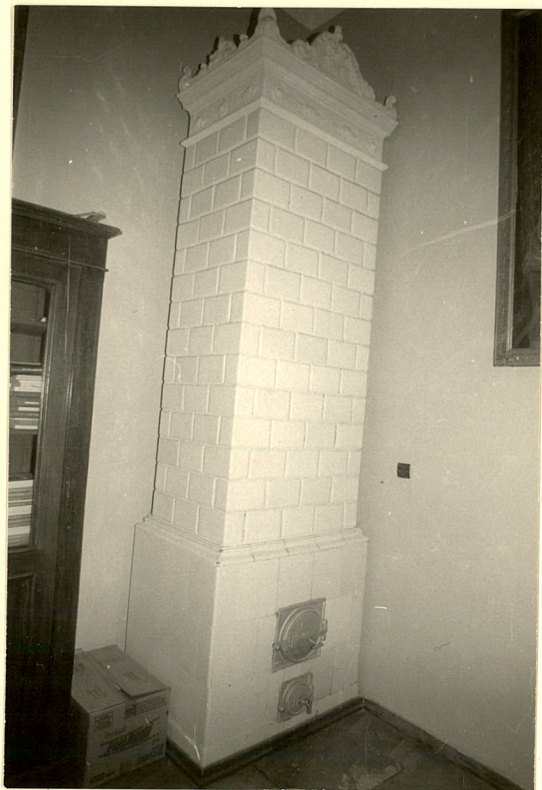


Wnętrze - piec.



Wnętrze - sztukaterie.

1. Miejscowość L U B L I N	2. Obiekt (nazwa jak w karcie) PAŁAC tzw PAŁAC BISKUPI	3. Zawartość wkładki (nazwa obiektu lub materiału uzupełniającego) fotografie /5/
-------------------------------	---	--



Wnętrze - piec.



Wnętrze - piec.

Wnętrze - szafka ścienna  
i fragm. pieca.

Wkładkę założył: Anna Frackiewicz, VII 1990.  
(imię, nazwisko, data)

Miejsce przechowywania negatywów: BDZ w Lublinie.

Z-d Poligr. Jan Jasiński W-wa, ul. Wolna 13, tel. 12-43-83

Wzór ODZ 1978 r.



Wnętrze - drzwi.



Drzwi wewn. w ryzalicie.