

13576

LUBELSKIE

1. Obiekt

BUDYNEK MIESZKALNY

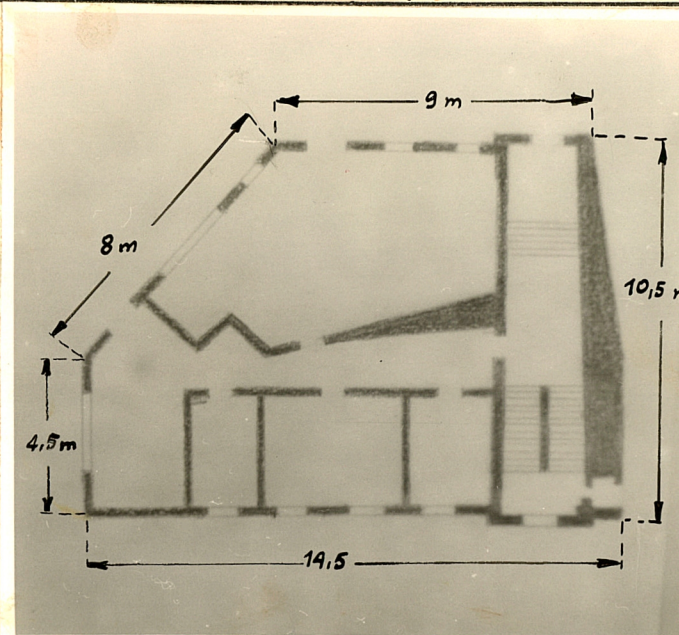
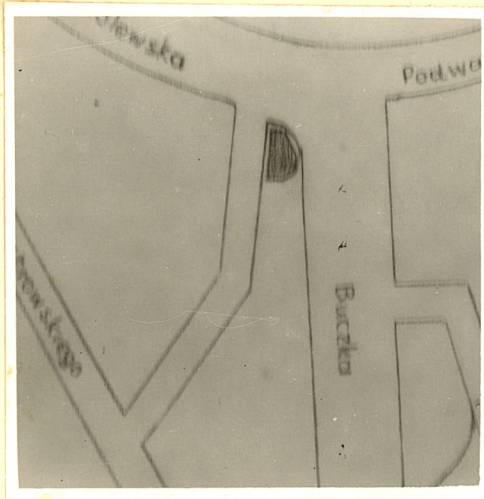
2. Czas powstania

ok. 1900

3. Miejscowość

LUBLIN

11. Zdjęcia, plan sytuacyjny, rzuty



4. Adres ul. Kyszyńskiego w 4
(ul. Buczka 1 dawniej Zamojska)
 nr hipoteczny KW. [redacted]

5. Przynależność administracyjna

województwo lubelskie

gmina

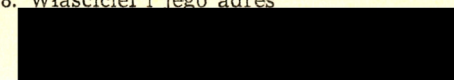
pow. miejski

6. Poprzednie nazwy miejscowości

7. Przynależność administracyjna
przed 1.VI.1975województwo lubelskie

powiat

8. Właściciel i jego adres



9. Użytkownik i jego adres

j.w.

10. Rejestr zabytków

Nr..... data.....

Marek Letkiewicz
 10 I 1982 r.

autor zdjęć
 data wykonania
 miejsce przechowywania negatywów



12. Autorzy, historia obiektu, określenia stylu.

Brak informacji archiwalnych dotyczących okoliczności budowy obiektu. Od 1870 r. właścicielem posesji była Zuzanna Husjar. W r. 1897 przechodzi na własność małżonków Kostel. W r. 1913 odkupiona przez Wacława Paprockiego. W r. 1916 drogą kupna nieokreślona część przechodzi na własność Chaskel Abrama Frajberg. Część tą w r. 1922 odkupił Fejcz Blecheisen, zaś w r. 1926 drogą kupna przechodzi na własność Małki Zaidmen. W r. 1930 połowę części Zajdman nabyła Antonina Grygowa. W r. 1936 cała część Zajdman zostaje odkupiona przez Grygowa. W r. 1952 połowę części Grygowej kupuje [redacted]. Obecnie własność [redacted].

Kamienica związana stylem z historyzmem narodowym.

13. Opis (sytuacja, materiał i konstrukcja, rzut, bryła, elewacje, dach, wnętrze wyposażenie, instalacje)

Usytuowany narożnie w widłach ulic: M. Buczka, Królewska, Podwale. Murowany z cegły, częściowo tynkowany, częściowo licowany cegłą glazurowaną. Stropy i schody żelbetonowe. Podłogi, stopnie, stolarka otworów, balustrady, krokwiowo-płatwiowa więźba dachowa drewniane. Posadzka w westybulu z płytek ceramicznych, fasety stiukowe. Ramy okienne dwuskrzydłowe z nadślemieniem i trójdzielne krzyżowe, wypełnione taflami przezroczystego szkła. Zbudowany na planie nieregularnego sześcioboku, dwutraktowy, czterokondygnacyjny, podpiwniczony, z mansardą. Kryty blaszanym dachem mansardowym, wielospadowym. Na skrajnych poł. osiach elewacji wsch. i zach. ryzality, w ich przyziemiach otwory wejściowe połączone sienią przelotową. W przedniej obniżonej części sieni westybul, w tylnej dwubiegowe schody z podestami zaopatrzone w balustrady. Na osi środkowej elewacji pñ. - wsch. trójkondygnacyjny wykusz. Elewacja pñ. niezdobiona, złamana wzdłuż linii szczytowej, w górnej części trzy prostokątne otwory okienne. Pozostałe elewacje czterokondygnacyjne z mansardą z rytmicznie rozmieszczonymi otworami. Elewacja wsch. - cztero, pñ. - wsch. - trój, pñ. - jedno a zach. sześcioksiowa. Parter, naroża pozostałych kondygnacji, ryzality i naroża wykusza oraz obramienie okien trzech górnych kondygnacji baniowane. Każdy z pasów boniowania spinających naroża zwieńczony kartuszem, zaś dołem poniżej gzymsu wieńczącego parter podbity rąguli z łezkami. Elewacje zwieńczone gzymsem koronującym. Wyżej okna mansard, zaś ponad ryzalitami i elewacją pñ. szczyty uskokowe z szyszkami a nad elewacją pñ. wsch. szczyt uskokowolutowy z szyszkami, w jego polu okno termowe. Elewacje trzech górnych kondygnacji licowane cegłą glazurowaną. Otwory prostokątne zakończone prosto prócz tych które umieszczono w parterze elewacji wsch. i pñ. wsch. zamkniętych łukiem pełnym. W trzech górnych kondygnacjach ryzalitu wschodniego, oraz na osiach bocznych elewacji pñ. wsch. balkony. Płyty balkonowe prostokątne otoczone ornamentalizowaną balustradą z metalowych prętów. W pñ. skrajnej ślepej osi elewacji zach. na wysokości 3 i 4 kondygnacji prostokątna płycina z okulusem w części górnej.

14. Kubatura	15. Powierzchnia użytkowa	16. Przeznaczenie pierwotne Budynek mieszkalny	17. Użytkowanie obecne Budynek mieszkalny
18. Prace budowlane i konserwatorskie, ich przebieg i dokumentacja Remonty: 1. I.1963 - 31.XII.1963 20.VII.1966- 30.IX. 1966 5.IX.1972 - 20.IX. 1972 6.II.1976 - 29.XII.1977		19. Stan zachowania (fundamenty, ściany zewnętrzne, ściany wewnętrzne, sklepienia, stropy, konstrukcje dachowe, pokrycie dachu, wyposażenie i instalacje) Fundamenty - stan dobry Ściany zewnętrzne - stan dobry Ściany wewnętrzne - stan dobry Stropy - stan dobry Konstrukcja dachu - stan dobry Pokrycie dachu - stan dobry Instalacje:elektryczna, wodociągowa, kanalizacyjna	
20. Najpilniejsze postulaty konserwatorskie			

21. Akta archiwalne (rodzaj akt, numer i miejsce przechowywania)

Archiwum Notariatu, Sąd Wojewódzki w Lublinie
ul. Krak. Przedmieście 47
Księga hipoteczna nr KW.3268



22. Bibliografia

25 Wypełnił

Marek Letkiewicz

26. Sprawdził