

1. Obiekt

KAMIENICA

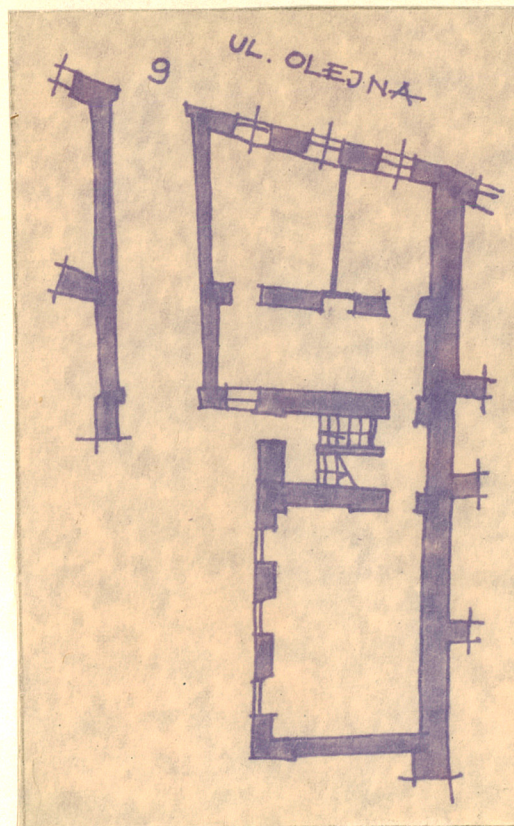
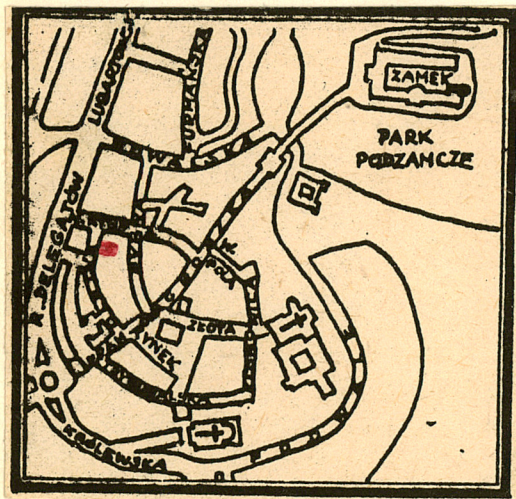
2. Czas powstania

zapewne XIX wiek

3. Miejscowość

Lublin

11. Zdjęcia, plan sytuacyjny, rzuty



4. Adres ul.Olejna 9 /dawna Olejna 69/.

nr hipoteczny 45

5. Przynależność administracyjna

województwo lubelskiego

gmina -

pow. miejsli

6. Poprzednie nazwy miejscowości

Lublin

7. Przynależność administracyjna
przed 1.VI.1975

województwo lubelskiego

powiat -

8. Właściciel i jego adres

Budynek państwowy

9. Użytkownik i jego adres

Bud.mieszkalny - MZEM
w parterze usługi.10. Rejestr zabytków w ramach układu
urbanistycznego

Nr A/153 data 21.01.1967 r.

autor zdjęć Anna Jamiołkowska
data wykonania 1980
miejsce przechowywania negatywów BD2 Lublin

12. Autorzy, historia obiektu, określenia stylu.

Powstała zapewne w XIX wieku. Do 1820 r. kamienica należała do Michała Słazyusza. Od 1820 własność Sławińskich. Od 1834 Serwaczyńskich. Od 1853 Niewidrowskich, od 1879 r. - Rzechowskich. Częściowo odremontowana w 1961 r.

13. Opis (sytuacja, materiał i konstrukcja, rzut, bryła, elewacje, dach, wnętrze wyposażenie, instalacje)

Kamienica w zabudowie zwartej z mieszkalnym poddaszem, na wysokim podpiwniczeniu. Trójdzielna, dwutraktowa, z oficyną boczną od zachodu i przejazdem na podwórze od wschodu. Klatka schodowa u stylu korpusu z oficyną, drewniana, ze świetlikiem. Na I-szym piętrze wyjście na ganek murowany obiegający część tylnej elewacji. Stropy płaskie. Zejście do piwnic spod schodów i od podwórza.

Elewacja frontowa czteroosiowa, zwieńczona gzymsem, rozczłonkowana na beniowanym parterze pasem fryzu, w którym podokienniki okien I piętra, ujętych ponadto pilasterkami i gzymsem.

14. Kubatura 1840 m ³	15. Powierzchnia użytkowa 240 m ²	16. Przeznaczenie pierwotne mieszkalne	17. Użytkowanie obecne mieszkalne
18. Prace budowlane i konserwatorskie, ich przebieg i dokumentacja 1961 remont kamienicy /częściowy/.		19. Stan zachowania (fundamenty, ściany zewnętrzne, ściany wewnętrzne, sklepienia, stropy, konstrukcje dachowe, pokrycie dachu, wyposażenie i instalacje) Stan zachowania średni. - Fundamenty: wymagają podsadzek - Ściany zewnętrzne - stan średni - Ściany wewnętrzne - stan średni - Sklepienia - stan średni - Stropy - stan średni - Konstrukcja dachu - stan średni - Pokrycie dachu - blacha, stan dobry - Wyposażenie: XIX-wieczna stolarka drzwiowa, balustrady, szafy ściennie - do zachowania - Instalacje: wod.-kan., elektryczna, gazowa, ogrzewanie piecowe.	
20. Najpilniejsze postulaty konserwatorskie Remont kapitalny po przeprowadzeniu badań architektonicznych.			

21. Akta archiwalne (rodzaj akt, numer i miejsce przechowywania)

22. Bibliografia

- Studium historyczno-urbanistyczne do planu szczegółowego śródmieścia Lublina, Lublin 1969, /praca zbiorowa/.
- Bibliografia Lubelszczyzny, 1944-64, Cz. I, Lublin 1967.

23. Źródła ikonograficzne i fotografie (rodzaj, miejsce przechowywania, sygnatury)

24. Uwagi różne

25. Wykonał
Generalny Projektant
dla Rewaloryzacji Starego Miasta
w Lublinie

mgr inż. arch. Jadwiga Jamiołkowska

mgr Wojciech Koziełowski

1979-80r.

26. Sprawdził