

1. Obiekt

KAMIENICA "OWANISOWICZOWSKA"

1518/1



Wzór OI ZAMOŚĆ ORIENTACJA SKALA 1 : 25 000

2. Czas powstania

XVI-XVII w.,
1783 r.

3. Miejscowość

ZAMOŚĆ

4. Adres

Rynek Wielki nr 10
22-400 Zamość

nr hipoteczny

lub. ewid. gruntów

5. Przynależność administracyjna

województwo zamojskie

gmina m. Zamość

6. Poprzednie nazwy miejscowości

7. Przynależność administracyjna
przed 1 VI 1975

województwo lubelskie

powiat zamojski

8. Właściciel i jego adres

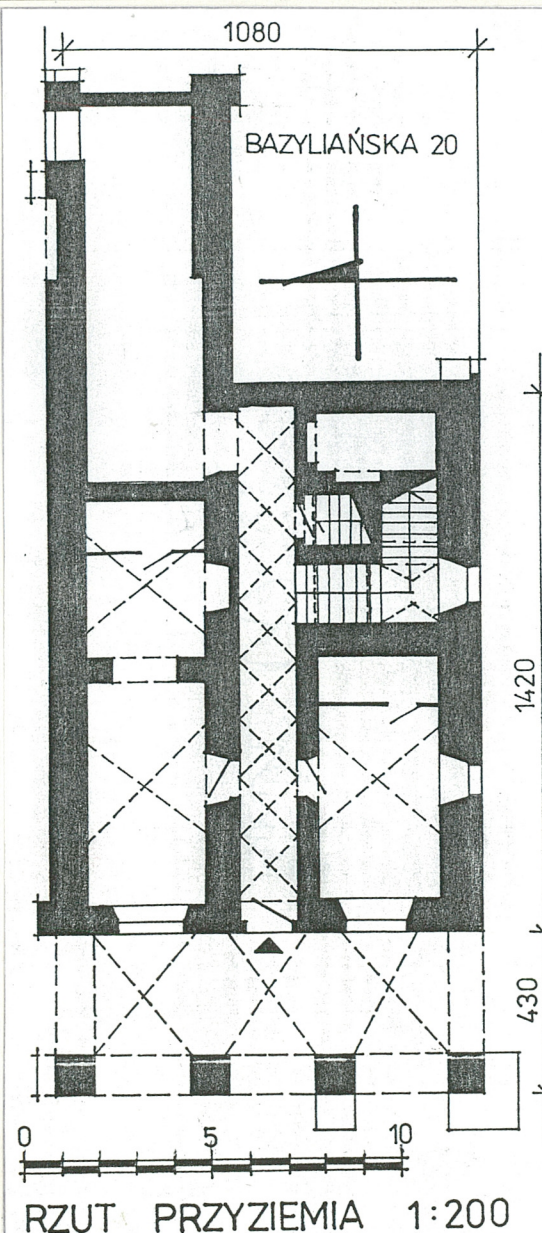
Własność komunalna - ZGM
Urząd Miasta Zamościa
Rynek Wielki 13

9. Użytkownik i jego adres

Parter - 2 sklepy
Kond. wyższe - mieszkania

10. Rejestr zabytków

Nr A-264 data 3.06.1983 r.



XVI-XVII w. własność bogatego kupca ormiańskiego M. Jakubowicza. Od pierwszej ćwierci XVII do pierwszej ćwierci XVIII w. własność Owaniowiczów. 1783 r. - do połowy XIX w. własność Koziółkiewiczów. XX w. - do lat siedemdziesiątych własność Żmindow.

Parterowa kamienica wzniesiona na przełomie XVI-XVII w. Nadbudowana w drugiej ćwierci XVII w. Trzecia ćwierć XVII w. przebudowana. Między 1783 r. a 1809 r. zniesienie attyki i kolejna nadbudowa (od frontu w murach attyki?). 1936 r.-1938 r. restauracja wg projektu T. Zaremby (?). 1956 r. restauracja. 1967-1972 r. restauracja wg proj. J. Grudzińskiego.

Ościeżnice okienne renesansowe.

Sytuacja: Usytuowana jako narożna u wylotu ul. Gródzkiej, w V bloku zabudowy. Zwrócona elewacją frontową na zachód, w kierunku Rynku Wielkiego.

Materiał i konstrukcja: Murowana z cegły na zaprawie wapiennej, w partiach remontowanych na zaprawie cementowo-wapiennej, tynkowana, malowana na kolor szary w przyziemiu i szaro-zielony w partiach wyższych kondygnacji. Nad piwnicami sklepienia ceglano-kolebkowe. Nad pomieszczeniami przyziemia sklepienia kolebkowe z lunetami i krzyżowe. Nad pomieszczeniami w kondygnacjach I i II piętra stropy współczesne ogniotrwałe na belkach stalowych. Więźba dachowa drewniana. Dach dwupołaciowy, kryty blachą miedzianą.

Rzut: Założona na rzucie wydłużonego prostokąta z wąską sienią na osi, z której schody na piętro w paśmie pd. oraz izbami ze sklepieniami krzyżowymi w dwóch pasmach. Na sklepieniu kolebkowym z lunetami nad sienią dekoracja sztukatorska o motywach analogicznych do dekoracji na sklepieniu podcienia.

Bryła: Bryła zwarta, podpiwniczona, trójkondygnacyjowa, nakryta niewysokim dachem dwupołaciowym, w partii przyziemia rozczłonkowana arkadami przyziemia z dostawionymi dwiema masywnymi szkarpami od strony narożnika pd.-wsch.

Elewacje: Elewacja frontowa w przyziemiu ukształtowana arkadowo, otwarta trzema arkadami na Rynek. Archiwolty wsparte na masywnych filarach o przekroju prostokątnym. Do filarów podtrzymujących narożne przeszło domurowane dwie szkarpy. Ściana zamykająca krzyżowo przesklepiony podcień trójosiowa, przepruta na osi środkowej kamiennym portalem zamkniętym półkoliście. Portal flankowany dwoma otworami okiennymi o wykroju leżących prostokątów, ujętymi w szerokie obramienia piaskowcowe z płycinami. Obramienia wsparte na masywnych, wysuniętych przed lico ściany kamiennych parapetach. Nad archiwoltą zamykającą portal wejściowy trójkątny kamienny przyczółek ujęty w gzymsy. Dolny gzyms wsparty na dekoracyjnym fryzie. Nad otworami okiennymi w ścianach tarczowych profilowane gzymsy odcinkowe, nad którymi okulusy. Na sklepieniu podcienia dekoracja sztukatorska z medalionami, w których polach główki putt, emblematy orła, rozety i chrystogramy.

Ponad arkadami podcienia dwa gzymsy, między którymi gładki pas ściany. Ściana pierwszego piętra przepruta trzema otworami okiennymi o wykroju prostokątnym, ujętymi w profilowane obramienia wykonane w zaprawie i wsparte na gzymsie kordonowym. Ponad oknami wydatne profilowane gzymsy odcinkowe z kroksztynami.

Drugie piętro oddzielone wąskim, słabo profilowanym gzymsem kordonowym. Ściana przepruta trzema prostokątnymi otworami okiennymi na osiach okien I piętra. Otwory okienne flankowane zdwojonymi pilastrami, na których trzonach nałożona dekoracja typu hermowego. Połączone kapitele pilastrów przechodzą w partiach nadokiennych w gzyms. Elewacja zwieńczona wydatnym, mocno wyodrębnionym i bogato profilowanym gzymsem.

Okna drewniane, dwudzielne, 4- i 2-kwaterowe. Okna w przyziemiu typu witrynowego, jednotaflowe. Naroża w partii I piętra ujęte w pilastry o gładkich trzonach.

14. Kubatura	15. Powierzchnia użytkowa	16. Przeznaczenie pierwotne	17. Użytkowanie obecne
5570 m ³	375 m ²	mieszkalne i handlowe	mieszkalne i handlowe
18. Prace budowlane i konserwatorskie, ich przebieg i dokumentacja (po 1945 r.) 1957 r. Restauracja tynków zewnętrznych, remont więźby i pokrycia dachowego, remont stolarki drzwiowej i okiennej. 1967-1972 r. Prace restauracyjno-remontowe objęte zakresem kapitalnego remontu, z pełnym zakresem prac konserwatorskich: remont fundamentów, ścian, sklepień, wymiana stropów drewnianych na żelazno-betonowe, nowa więźba dachowa i pokrycie. Restauracja kamieniarki i sztukaterii. Projekt J. Grudziński.		19. Stan zachowania (fundamenty, ściany zewnętrzne, ściany wewnętrzne, sklepienia, stropy, konstrukcje dachowe, pokrycie dachu, wyposażenie i instalacje) Ogólny stan zachowania dobry. Stan fundamentów i ścian dobry. Stan sklepień, stropów i konstrukcji dachowych dobry. Stan pokrycia dobry. Stan instalacji i wyposażenia dobry.	
20. Najpilniejsze postulaty konserwatorskie			

21. Akta archiwalne i źródła ikonograficzne (rodzaj, numer i miejsce przechowywania)

Z. Baranowska, Zamość woj. lubelskie. Blok mieszkalny wsch. pierzei Rynku Wielkiego. Dokumentacja historyczno-architektoniczna, Warszawa 1983; W. Zin (zespół), Zamość. Blok III. Założenia techniczno-ekonomiczne, Kraków 1982; T. Makarski (zespół), Zamość. Blok IV. Założenia techniczno-ekonomiczne, 1970 (?); J. Grudziński (zespół), Zamość. Blok V. Założenia techniczno-ekonomiczne.

Rysunki, inwentaryzacje, fotografie historyczne zamieszczone w pracy: S. Herbst, Zamość, Warszawa 1954;
Z. Baranowska, por. wyżej - fotografie sprzed 1963 r.

22. Bibliografia

Zabytki Architektury i Budownictwa w Polsce, woj. zamojskie, T. 48, Warszawa 1995.
A. Kędziora, Dawna architektura i budownictwo Zamościa, Zamość 1990.
J. Łoziński, A. Miłobędzki, B. Wolff, Katalog Zabytków Sztuki w Polsce, woj. lubelskie, pow. zamojski, Warszawa 1953 (maszynopis).
S. Herbst, Zamość, Warszawa 1954.
J. Kowalczyk (red.), Cztery lata Zamościa, Wrocław-Łódź 1983.
Z. Baranowska, H. Sygietyńska, Kamienice rynku zamojskiego w XVII wieku, /w:/ Zamość i Zamojszczyzna w dziejach i kulturze polskiej, Zamość 1969.
M. Pawlicki, Kamienice ormiańskie w Zamościu, /w:/ J. Kowalczyk (red.), Zamość miasto idealne, Lublin 1980.
S. Misieczko-Rudnik, Prace konserwatorskie w Zamościu w latach 1918-1939, Warszawa 1979.
T. Zarębska, Zamość - miasto idealne i jego realizacja, /w:/ Zamość miasto idealne, Lublin 1980.

23. Uwagi różne

REGIONALNY OŚRODEK
STUDIÓW I OCHRONY
DZIEDZISKA KULTUROWEGO
20-113 Lublin, ul. Archidiakańska 4
t. 012565023-34990000
23-1-831-43101

24. Opracowanie karty ewidencyjnej

tekst *Seniuk*
J. Serafinowicz, B. Seniuk, 1997 r.
imię, nazwisko, data, podpis

plany, rysunki *Seniuk*
J. Serafinowicz, B. Seniuk, 1997 r.
imię, nazwisko, data, podpis

zdjęcia fotogr.
J. Serafinowicz, 1997 r.
imię, nazwisko, data, podpis

miejsce przechowywania negatywów ROSIOŚK w Lublinie

KARTA PO WYPEŁNIENIU PODLEGA OCHRONIE NA PODSTAWIE PRZEPISÓW PRAWA AUTORSKIEGO

25. Adnotacje o inspekcjach, informacje o zmianach (daty, imiona i nazwiska wypełniających)

26. Załączniki

Wkładka nr 1

1. Miejscowość.....	Z A M O Ś Ć	4. Obiekt (nazwa jak w karcie)	5. Zawartość wkładki (nazwa materiału uzupełniającego)
2. Gmina.....	m. Zamość	KAMIENICA "OWANISOWICZOWSKA"	c.d. opisu
3. Województwo.....	zamojskie		

c.d. pkt. 13:

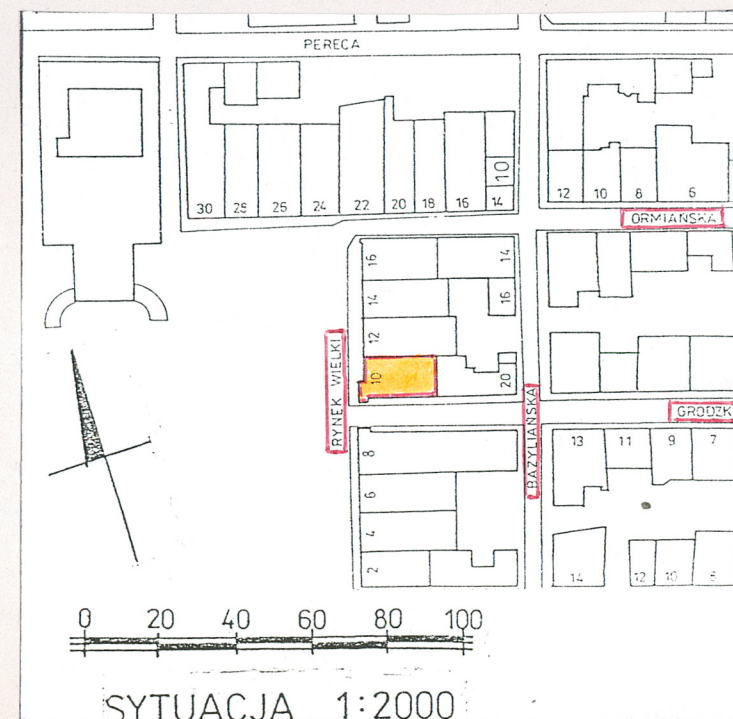
Elewacja boczna od strony ulicy Grodzkiej wychodząca na pld. 4-osiowa. W narożniku pd.-zach. przepruta arkadą podcienia. W dalszej partii, ku wschodowi, przepruta trzema niesymetrycznie rozstawionymi otworami okiennymi o wykroju prostokątnym z zachowaną kamieniarką w partiach profilowanych obramień z płycinami wspartych na kamiennych parapetach. Nad otworem z lewej strony zachowany profilowany gzyms nadokienny. Na poziomie posadzki chodnika dwa otwory okienne doświetlające piwnice z reliktozo zachowanymi fragmentami kamieniarki. I piętro oddzielone dwoma gzymsami. Ściana przepruta czterema otworami okiennymi oraz jedną blendą okienną o wykroju prostokątnym z obramieniami wykonanymi w zaprawie. Nad oknami masywne gzymsy odcinkowe z motywem wolego oka w trzech osiach od strony wsch. II piętro oddzielone wąskim gzymsem, ukształtowane analogicznie do elewacji frontowej z czterema otworami okiennymi i blendą w osiach otworów niższej kondygnacji. Pomiędzy oknami pilastry z nałożoną dekoracją typu hermowego.

Wnętrze: Klatka schodowa z sieni współczesna - żelbetowa. Schody z lastriko, trzybiegowe ze spocznikami. W korytarzach posadzka z lastriko, drzwi wewnętrzne drewniane, kwaterowe i taflowe. W sieni posadzka kamienna.

Instalacje: elektryczna, wod.-kan., gazowa, telefoniczna, c.o.

W sieni zachowane trzy prostokątne portale kamienne.

Użytkowanie: parter - dwa sklepy, kondygnacje wyższe - mieszkania.



Wkładkę założył: J. Serafinowicz, B. Seniuk, 1997 r.

(imię, nazwisko, data)

ROSIOŚK w Lublinie

Miejsce przechowywania negatywów:



1. Widok od ulicy Grodzkiej
- 2 - 4. Wnętrze podcienia i Sien.
5. Zejście do piwnicy

