

1. Obiekt

D. RZADCOWKA

2. Czas powstania

k. XIX w.

3. Miejscowość

BOROWINA
SITANIECKA

4. Adres wieś Borowina Sitaniecka 50

Sąd Rejonowy w Zamościu

nr hipoteczny

5. Przynależność administracyjna

województwo zamojskie

gmina Stary Zamość

6. Poprzednie nazwy miejscowości

Borowina

7. Przynależność administracyjna

przed 1 VI 1975 r.

województwo lubelskie

powiat Zamość

8. Właściciel i jego adres

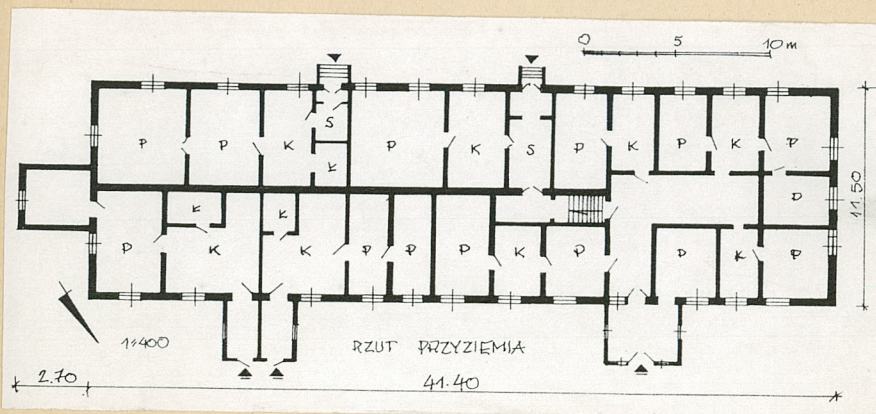
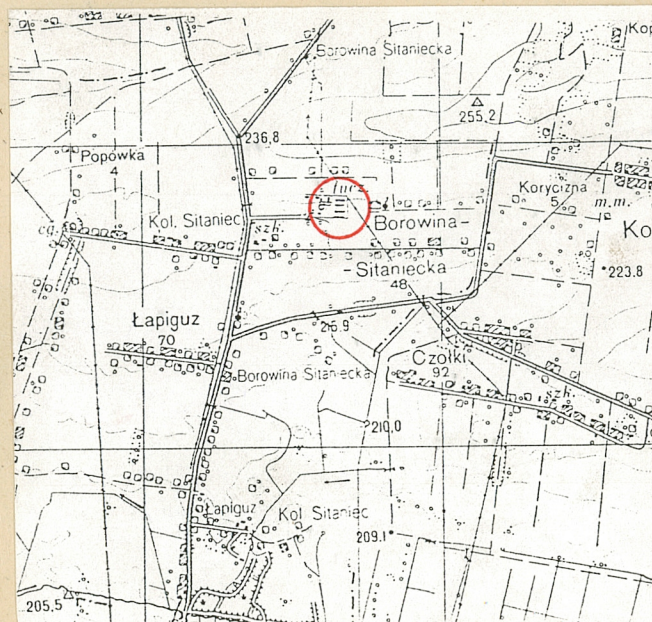
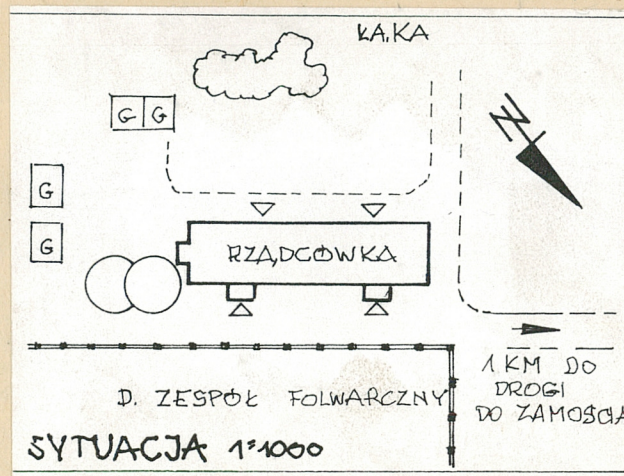
właściciel gruntu Skarb Państwa
Właściciel obiektu

9. Użytkownik i jego adres

10. Rejestr zabytków

Nr A/352

data 18.6.86 r.



12. Autorzy, historia obiektu, określenia stylu.

Od pocz. XIX w. wieś i folwark Borowina wchodzi w skład dóbr Stary Zamość należących do Ordynacji Zamojskiej. W 1827 r. we wsi były 83 domy i 576 mieszkańców. Dwór na folwarku w Borowinie nie zachował się. Przetrwała d. rządcówka wzniesiona zapewne w k. XIX w. Po 1945 r. własność Skarbu Państwa. Władze lokują tu szkołę 4-klasową i licznych mieszkańców. Od 1954 r. własność Zakładów Przemysłu Mięsnego w Zamościu /do 1992 r./ Obecnie własność [REDAKTOWANE] - [REDAKTOWANE]. Obiekt w trakcie przejmowania przez Bank wierzycielski za długi. Budynek bez wyraźnych cech stylowych.

13. Opis (sytuacja, materiał i konstrukcja, rzut, bryła, elewacje, dach, wnętrze, wyposażenie, instalacje)

Sytuacja: d. zespół folwarczny zlokalizowany w pn. części wsi na rozległym płaskim terenie, w odległości ok. 800 m od lokalnej drogi. Rządcówka posadowiona na pd. d. części gospodarczej, oddzielona pasem zieleni. Gł. wejście od strony pn. Zielen także od strony pd. gdzie także rozległe łąki. Teren wokół budynku nie jest ogrodzony.

Materiał i konstrukcja: budynek murowany z cegły, obustronnie tynkowany. Część ścian działowych w konstrukcji drewnianej. W części pd. podpiwniczony. W piwnicach sklepienia ceglane, łukowe. Nad parterem stropy drewniane z podsufitką, tynkowane na trzcinie. Więźba dachowa krkowiowo-płatwiowa ze ściankami stolcowymi. Dach kryty blachą. Schody do piwnicy ceglane, jednobiegowe. Posadzki w piwnicy betonowe, na parterze posadzki także w części korytarzy. W pozostałych pomieszczeniach podłogi deskowe, niekiedy ze współczesnymi wykładzinami. W części sanitariatów PCV lub płytki ceramiczne. Okna ościeżnicowe dwuskrzydłowe z nadświetlem, podwójne. Drzwi dwuskrzydłowe, płycinowe, częściowo przeszklone, częściowo z nadświetlem. W części sanitariatów drzwi współczesne, płytowe.

Rzut - budynek na planie wydłużonego prostokąta, dwutraktowy, w cz. pd. z korytarzem. Ganki od frontu i w szczycie wsch. zbliżone do kwadratu.

Bryła - budynek parterowy nakryty dachem dwuspadowym. Ganki od frontu niższe od budynku głównego nakryte daszkami dwuspadowymi. Ganek w szczycie wsch. z daszkiem pulpitowym.

Elewacje - proste, gładkie na niskim cokoleobiegającym cały budynek. Nie posiadają gzymsów wieńczących, w ich miejsce wydatny okap z widocznymi profilowanymi krańcami krokwi. Okna w obu dłuższych elewacjach rozmieszczone nieregularnie. Prostokątne o prawidłowych proporcjach posiadają proste opaski i gzymsy podokienne.

Wnętrze - dwutraktowe, w części zach. z korytarzem, wielodzielne, nieregularne. Wielokrotnie wtórnie przekształcone. Na całej długości budynku wydzielono osiem mieszkań jedno, dwu- i trzypokojowych z kuchnią. W części mieszkań wydzielono łazienki kosztem pokoi i kuchni. W ramach mieszkań pomieszczenia zazwyczaj w układzie amfiladowym; w części zachodniej dostępne także z korytarza.

Wyposażenie - z dawnego zachowane piece kaflowe /kafle białe i żółte/.

Instalacje - elektryczna, oświetleniowa, wod.-kan., ogrzewanie piecowe.

14. Kubatura ok. 22000 m³	15. Powierzchnia wytłok zabudowy 509 m²	16. Przeznaczenie pierwotne rządcówka	17. Użytkowanie obecne mieszkalne
18. Etapy budowlano i konserwatorskie, ich przebieg i dokumentacja Okresowe remonty bieżące i adaptacyjne. Liczne przekształcenia we wnętrzu /wydzielenie nowych pomieszczeń/ W 1985 r. dobudowany ganek od strony wsch.		19. Stan zachowania (fundamenty, ściany zewnętrzne, ściany wewnętrzne, sklepienia, stropy, konstrukcje dachowe, pokrycie dachu, wyposażenie i instalacje) Obiekt ogólnie w zadowalającym stanie technicznym dzięki okresowym remontom przez użytkujące go rodziny. Nie budzi zastrzeżeń stan fundamentów, stropów, więźby dachowej. Pokrycie dachowe do wymiany, na ścianach zewnętrznych widoczne drobne ubytki tynków.	
		20. Najlepsze postulaty konserwatorskie Remont pokrycia dachowego oraz uzupełnienie tynków zewnętrznych.	

21. Akta archiwalne (rodzaj akt, numer i miejsce przechowywania)

22. Bibliografia

- Słownik Geogr. Królestwa Polskiego, woj.lubelskie 1880-1904, s.16.
- Informacje ustne od mieszkańców obiektu.

23. Źródła ikonograficzne i fotografie (rodzaj, miejsce przechowywania, sygnatury)

Negatywy zdj.fot. w PSOZ Zamość

24. Uwagi różne

25. Opracował:

tekst **mgr W. Boruch, IX.1997 r.**

plany, rysunki **mgr W. Boruch, IX.1997 r.**

zdjęcia fotograf. **mgr J.Studziński, IX.1997 r.**

Miejsce przechowywania negatywów

Karta po wypełnieniu podlega ochronie na podstawie przepisów prawa autorskiego.

26. Adnotacje o inspekcjach, informacje o zmianach itp. (daty, nazwiska wypełniających).

27. Załączniki

Wkładka nr 1

1. Miejscowość

2. Obiekt (nazwa jak w karcie)

3. Zawartość wkładki (nazwa obiektu lub materiału uzupełniającego)

BOROWINA SITANIECKA

D. RZADCÓWKA

9 fot.



fot.1 Elewacja tylna, pd.



fot.2 Widok od str. zach.



fot.4 Wejście w elewacji tylnej



fot.3 Elewacja boczna, pd.-wsch.

Wkładkę założył: W. Boruch, IX.1997
(imię, nazwisko, data)

Miejsce przechowywania negatywów: PSOZ Zamość



fot.5 Oprawa okna od frontu



fot.6 Podbicie okapu od frontu



fot.7 Fragment poddasza



fot.8 Sklepienie w piwnicy



fot.9 Kafłowy piec grzewczy