

1. Obiekt KOŚCIÓŁ SZPITALNY P.W. ŚW. WOJCIECHA, OB. REKTORALNY

16.03.11

resp. Budynek historyczny

2. Czas powstania
ok. 1610-1635

3. Miejscowość
L U B L I N

4. Adres
Lublin, ul. Podwale 15.

nr hipoteczny

5. Przynależność administracyjna

województwo lubelskie

gmina

pow. miejski

6. Poprzednie nazwy miejscowości

7. Przynależność administracyjna

przed 1 VI 1975

województwo lubelskie

Lublin

powiat

8. Właściciel i jego adres

Kuria Diecezjalna w Lublinie,
ul. Prymasa S. Wyszyńskiego 2.

9. Użytkownik i jego adres

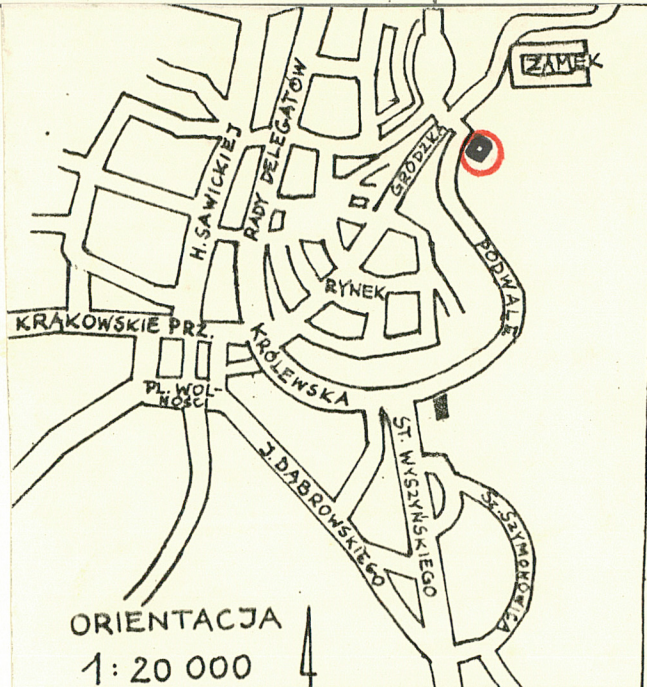
Diecezjalny Dom Rekolekcyjny,
Lublin, ul. Podwale 15.

10. Rejestr zabytków

A/258 10.03.1967.
Nr data

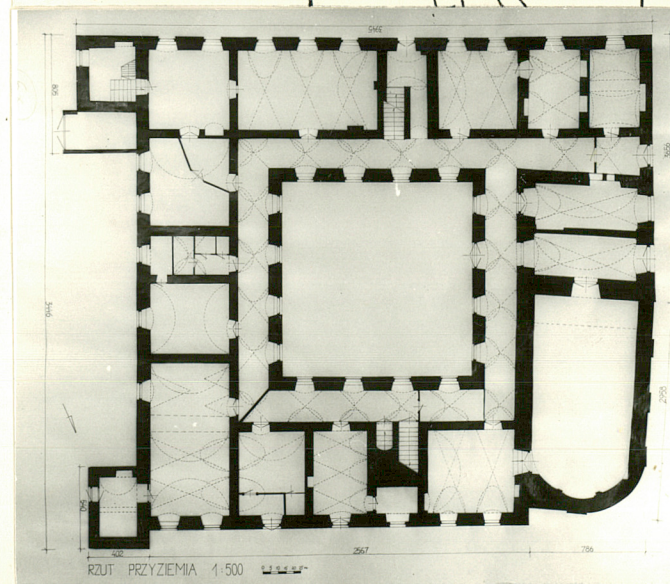
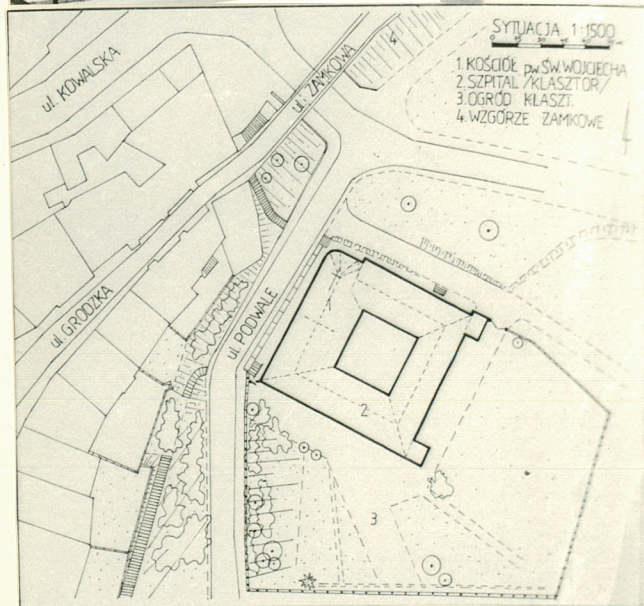


Elewacja
zachodnia.



ORIENTACJA

1:20 000



12. Autorzy, historia obiektu, określenia stylu.

Stowarzyszenie dobroczynne "Bractwo Miłosierdzia" przystąpiło ok. 1608 r. do budowy szpitala murowanego i prawdopodobnie także kościoła /na miejscu drewnianego, który istniał jeszcze w 1603 r./.

W 1634 r. ukończono zakrystię /w części szpitalnej/.

W 1730 lub 1736 kościół i szpital św. Łazarza oddano Siostrze Miłosierdzia /Szarytkom/. W 1756 przeprowadzono remont kościoła.

W 1826 r. - likwidacja szpitala. W 1835 r. Siostry opuszczają budynek, które przechodzą na własność Stanisława Lingenau, właściciela Dąbrowicy, w zamian za odrestaurowanie dla Sióstr kościoła po Karmelitankach. W 1835 r. w Kościele magazyn, w budynku szpitalnym mieszkania żydowskie.

Od 1920 r. budynek własnością diecezji. W 1923 r. wykupuje je Zgromadzenie Braci Misjonarzy Kresowych i rozpoczyna remont kapitałny, trwający do 1930 r. /pod kier. woj. konserwatora Jerzego Siennickiego/. Usunięto strop dzielący kościół na kondygnacje, zamurowano otwór wejściowy wybity w apsydzie, przywrócono pierwotny kształt dachu /2-spadowy, stromy/, przebudowanego w II poł. XIX w., otynkowano obiekt.

Podczas II wojny świat. kościół i szpital nie zostały zniszczone.

W 1954 r. do kościoła przeniesiono 3 ołtarze z kościoła p.w. Św. Trójcy. Od 1954 r. kościół kaplicą Sióstr Kanoniczek /w szpitalu klasztor/. Od 1962 r. kościół rektoralny.

Obiekt w typie renesansu lubelskiego. Wnętrze - syntezą form późnogotyckich i renesansowych.

13. Opis (sytuacja, materiał i konstrukcja, rzut, bryła, elewacje, wnętrze, wyposażenie, instalacje).

Sytuacja. Kościół stanowi część założenia kościelno-szpitalnego, zlokalizowanego u podnóża skarpy, na której usytuowane Stare Miasto, od strony pn-zach. Zespół posadowiony poniżej poziomu ulicy Podwale. Kościół wtopiony w zachodnie skrzydło d. szpitala św. Łazarza, nieorientowany, apsyda w pn-zach. narożniku założenia; elewacja zachodnia z wejściem - równoległa do ul. Podwale.

Materiał, konstrukcja, technika. Murowany z cegły, tynki zewn. i wewn. wapienne.

Sklepienie kolebkowe z lunetami.

Wieżba dachowa płaskiowo-kleszczowa ze stolcami leżącymi.

Dach 2-spadowy, kryty dachówką typu mnich-mniszka.

Posadzka marmurowa, nowa, w kruchcie płyty z kamienia naturalnego, dawne.

Balustrada chóru muzycznego metalowa, o prostym rysunku.

Drzwi zewn. do kruchty - 2-skrzydłowe, na zawiasach pasowych, opierane deskami, klamka z sztyldzikiem ozdobne, dawne; wewn. z kruchty i do zakrystii - płycinowe, nowe; na chórze muz. - 2-skrzydłowe, ramowo-płycinowe, dawne.

Okna - ościeżnicowe, 9-kwaterowe za ślaniem, półkoliście zamknięte.

Rzut. Kościół stanowi część /połowę skrzydła/ założenia kościelno-szpitalnego na planie kwadratu z kwadratowym wirydarzem. Kościół na planie prostokąta, lekko zwężającego się w kier. prezbiterium zamkniętego półkoliście; poprzedzony prostokątną kruchtą, przez którą wejście od ulicy. Oś podłużna lekko wychylona w kier. wsch. w stosunku do osi skrzydła szpitala. Komunikacja z częścią szpitalną - przez kruchtę oraz przez zakrystię /przy prezbiterium/.

Bryła. Kościół wtopiony w zachodnie skrzydło d. szpitala, posiada wyodrębnioną tylko apsydę i elewację zach. Jednonawowy, lekko zwężający się w kier. apsydy, bezwieżowy, nakryty 2-spadowym, stromym dachem, wyższy od części szpitalnej.

Z II kondygnacji szpitala wejście na chór muz. kościoła.

Elewacje.

Zachodnia - rozczłonkowana na trzy przęsła czterema pilastrami o korynckich, uproszczonych głowicach. Między pilastrami arkady, których łuki wsparte na impostach w formie odcinka belkowania. W arkadach okna w kształcie stojącego prostokąta, zamknięte półkoliście. Ponad arkadami i kapitelami pilastrów pełne belkowanie z fryzem modylionowym.

Apsyda - rozczłonkowana trzema pilastrami o głowicach jak w elew. zach.; dwa skrajne pilastry ucięte w połowie wysokości; belkowanie jak w elew. zach.

Od południa widoczny fragment szczytu kościoła - gładki, z okulusem, zwieńczony krzyżem żel.

| | | | |
|--|---|---|---|
| <p>14. Kubatura</p> <p>1.587 m³ + więźba dachowa: 521 m³</p> | <p>15. Powierzchnia użytkowa</p> <p>105 m²</p> | <p>16. Przeznaczenie pierwotne</p> <p>sakralne</p> | <p>17. Użytkowanie obecne</p> <p>sakralne</p> |
| <p>18. Prace budowlane i konserwatorskie, ich przebieg i dokumentacja</p> <p>1976 - 1981 - założenie izolacji poziomej, instalacji c.o., położenie marmurowej posadzki, wymiana stolarki okiennej i części drzwiowej;</p> <p>1987 - malowanie wnętrza.</p> | | <p>19. Stan zachowania (fundamenty, ściany zewnętrzne, ściany wewnętrzne, sklepienia, stropy, konstrukcje dachowe, pokrycie dachu, wyposażenie i instalacje)</p> <p>Fundamentów, ścian, sklepienia, dachu, instalacji - dobry,</p> <p>Tynków zewn. - zły.</p> | |
| | | <p>20. Najpilniejsze postulaty konserwatorskie</p> | |

21. Akta archiwalne (rodzaj akt, numer i miejsce przechowywania)

24. Uwagi różne Plan na podstawie: mgr inż. A. Kamiński, Inwentaryzacja architektoniczno-konserwatorska. Dawny szpital św. Łazarza z kościołem św. Wojciecha w Lublinie, 1984.

25. Opracował

tekst Anna Frackiewicz, X 1990. *Frackiewicz*
imię, nazwisko, data, podpis
plany, rysunki Anna Frackiewicz, X 1990, p. pkt 24. *Frackiewicz*
imię, nazwisko, data, podpis
zdjęcia fotogr. Renata Janukowicz, IX/X 1990. *X*
imię, nazwisko, data, podpis
miejsce przechowywania negatywów Biuro Dokumentacji Zabytków w Lublinie.

KARTA PO WYPEŁNIENIU PODLEGA OCHRONIE NA PODSTAWIE PRZEPISÓW PRAWA AUTORSKIEGO !

22. Bibliografia

- Boniewski K., Opis historyczny Diecezji Lubelskiej przez kanonika katedry pobożnej i proboszcza w Wąjsławicach.../1839-1845/, Arch. Diecezjalne w Lublinie.
- Pr. zbior., Studium historyczno-urbanistyczne do planu szczegółowego zagospodarowania śródmieścia Lublina, Lublin 1969, T. 1a, mps w BDZ w Lublinie.
- Wolska-Rój A., Kościół i klasztor św. Wojciecha w Lublinie, Lublin 1982, mps w Bibliotece KU.
- Zahajkiewicz M. T., Diecezja Lubelska. Informator historyczny i administracyjny, Lublin 1985.

26. Adnotacje o inspekcjach, informacje o zmianach (daty, imiona i nazwiska wypełniających)

23. Źródła ikonograficzne i fotograficzne (rodzaj, miejsce przechowywania, sygnatury)

- Leon Wyczółkowski "Kościół św. Wojciecha w Lublinie - w zadymce", z teki: "Lublin", 1918/19, litografia, Muzeum Okręgowe w Bydgoszczy.
- Fotografie z lat: 1929, 1931, 1950 - w BDZ w Lublinie.

27. Załączniki Wkładka nr 1.

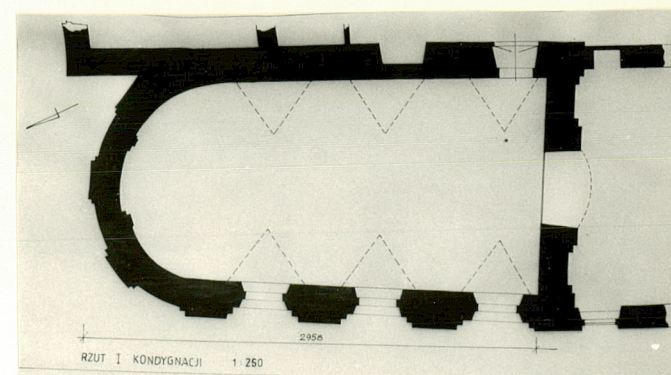
| | | |
|-------------------------------|---|---|
| 1. Miejscowość L U B L I N | 2. Obiekt (nazwa jak w karcie) KOŚCIÓŁ SZPITALNY P.W. ŚW. WOJCIECHA, OB. REKTORALNY | 3. Zawartość wkładki (nazwa obiektu lub materiału uzupełniającego) c.d. opisu, fotografie. |
|-------------------------------|---|---|

c.d. pkt 13:

Wnętrze. Jednoprzestrzenne, lekko zwężające się w kier. prezbiterium. Sklepienie i górne partie ścian pokryte geometryczną dekoracją sztukatorską /profilowane listwy/. Wsporniki w formie uproszczonej głowicy korynckiej na impoście. W apsydzie nad ołtarzem głównym sztukaterie w formie obramienia zwieńczenia ołtarza. Dolne partie ścian bez dekoracji. Podchórże dekorowane siatką sztukaterii w kształcie kwadratów.
Otwory drzwiowe: pod chórem muz. oraz na chórze - zamknięte łukiem odcinkowym.

Wypozażenie. Pozostał obraz św. Wojciecha nad chórem muz. / w latach 20-30 XX w. w nastawie ołtarza gł./ oraz 1 ołtarz z kościoła p.w. św. Trójcy /główny/, pozostałe dwa w konserwacji. Pozostałe elementy wyposażenia nowe.

Instalacje. Elektryczna, c.o.



Wkładkę założył: Anna Frackiewicz, X 1990.
(imię, nazwisko, data)

Miejsce przechowywania negatywów: Biuro Dokumentacji Zabytków w Lublinie.

Z-d Poligr. Jan Jasiński W-wa, ul. Wolna 13, tel. 12-43-83

Wzór ODZ 1978 r.



Kościół - apsyda.



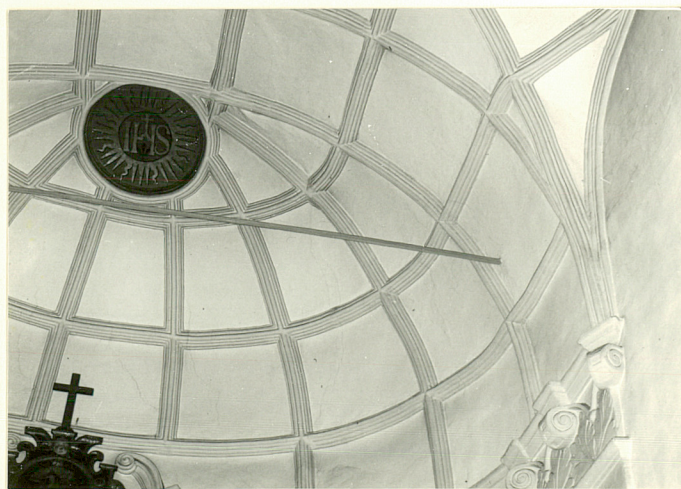
Fragm.elewacji zach.



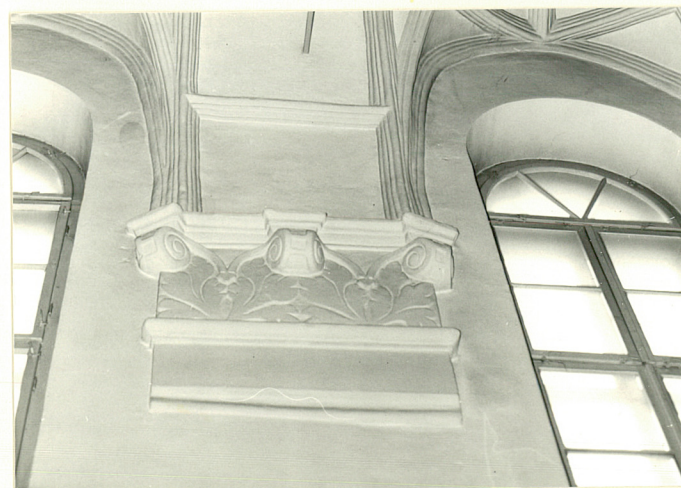
Drzwi w elew.zach.



Ołtarz gł.(z kośc.p.w.
św.Trójcy)



Wnętrze - sztukaterie
w prezbiterium.



Wnętrze - fragm.sztukaterii.



Wnętrze - fragm.sztukaterii.