

1. Obiekt

KOŚCIÓŁ REFORMACKI, OB. FILIALNY P.W. ŚW. KATARZYNY

2. Czas powstania

1680-1686

3. Miejscowość

Z A M O Ś Ć

4. Adres

nr hipoteczny .....

lub. ewid. gruntów .....

5. Przynależność administracyjna

województwo ..... **zamojskie**

gmina ..... **miasto Zamość**

6. Poprzednie nazwy miejscowości

7. Przynależność administracyjna  
przed 1 VI 1975

województwo ..... **lubelskie**

powiat ..... **zamojski**

8. Właściciel i jego adres

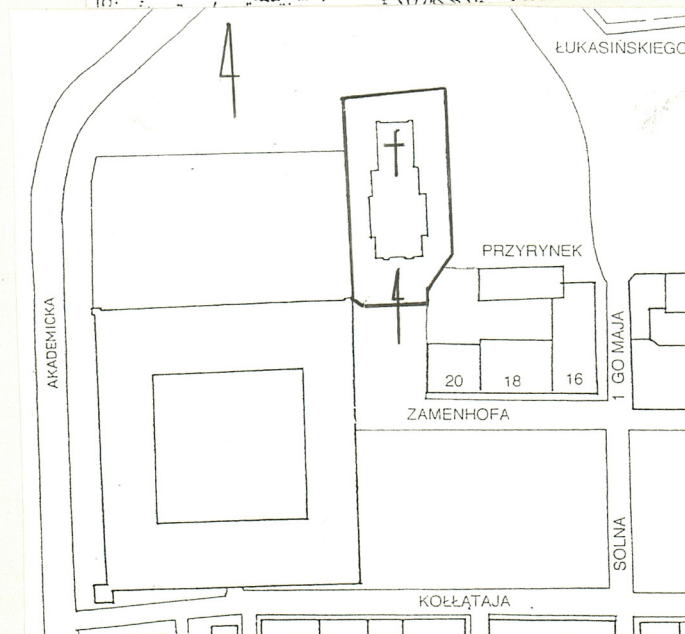
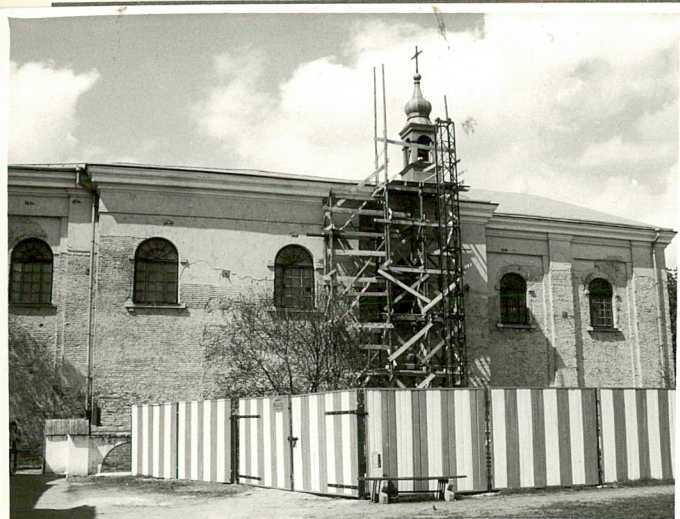
Parafia rzym.-kat. p.w.  
św. Katarzyny w Zamościu

9. Użytkownik i jego adres

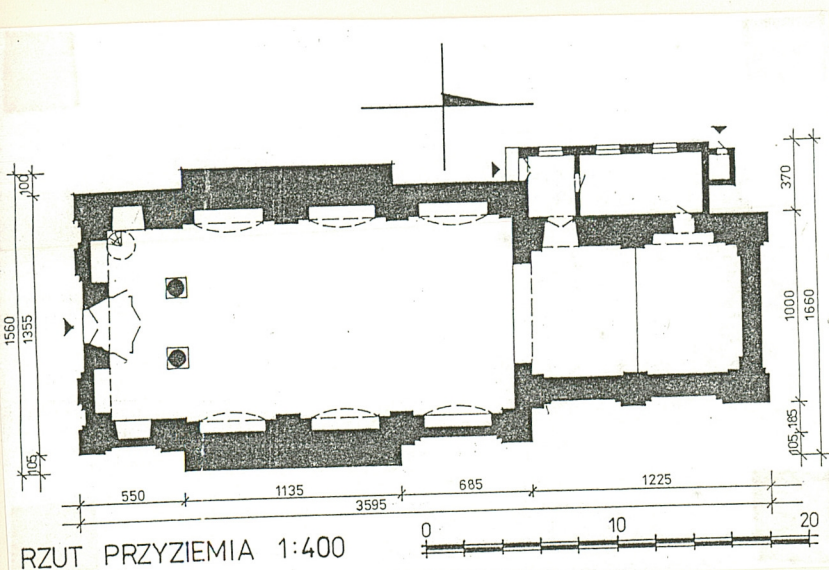
j.w.

10. Rejestr zabytków

Nr ..... **A/248** ..... data ..... **20.02.1983.**



SYTUACJA 1:2000





## 12. Autorzy, historia obiektu, określenie stylu

Kościół został wzniesiony wraz z klasztorem (dziś nieistniejącym) w l. 1680-86 w stylu barokowym według projektu Jana Michała Linka. Pierwotnie p.w. św. Piotra z Alkantary. Po kasacie konwentu przez władze austriackie w 1784 r. przeszedł od 1806 r. w ręce wojska, które zamieniło go na magazyn. Ok. 1819 r. nastąpiła rozbiórka szczytów i skucie detalu architektonicznego kościoła, a w l. 1820-21 rozbiórka przyległego od zachodu klasztoru po zniszczeniu, jakiemu uległ w czasie wojen napoleońskich. W 1866 r. przebudowa polegająca na podwyższeniu prezbiterium przez dodanie III kondygnacji. W 1918 r. przebudowa na salę teatralną (nowe wejście od północy). 1925-27 przebudowa na kościół (budowa chóru). 1951 r. - dobudowa zakrystii.

## 13. Opis (sytuacja, materiał i konstrukcja, rzut, bryła, elewacje, wnętrza, wyposażenie, instalacje)

Sytuacja. Kościół usytuowany na północnym skraju miasta, na przedłużeniu ul. J. Piłsudskiego, na parceli ujętej po bokach przez ul. Botaniczną i Łukasińskiego. Ogrodzenie (1930) murowane z cegły, otynkowane (z wyjątkiem zamurowanych arkad), kryte dachówką ceramiczną.

Materiał i konstrukcja. Murowany z cegły, otynkowany, z drewnianą konstrukcją dachu krytego blachą. Dach niski, czterospadowy, z sygnaturką. Obramienia otworu wejściowego i otworów okiennych wykonane w stiuku (sztuczny kamień). Posadzka kamienna. Na chór prowadzą żelazne kręcone schody w narożu pd.-zach. Prostokątny otwór wejściowy z dwuskrzydłowymi drewnianymi drzwiami, otwory okienne prostokątne zamknięte półkoliście, 3-polowe, wielokwaterowe.

Rzut. Jednonawowy, założony na planie wydłużonego prostokąta, z węższym prostokątnym prezbiterium zamkniętym prosto, bezwieżowy, z dobudowaną od zachodu zakrystią na planie wydłużonego prostokąta. 4-przęsłowy, prezbiterium 2-przęsłowe.

Bryła. Zwarta. Dwukondygnacyjny, pod całym kościołem podziemia (dawne krypty). Dach niski czterospadowy z sygnaturką na przecięciu nawy z prezbiterium.

Elewacje. Frontowa (pd). Dwukondygnacyjna. Prostokątny otwór wejściowy z prostą belką nadproża w zwieńczeniu, ponad którą wyrobiony w tynku krzyż ze spływami wolutowymi po bokach. Powyżej prostokątny otwór okienny zamknięty półkoliście w profilowanym obramieniu, z belką podokiennika wspartą na konsolkach. Podziały horyzontalne tworzą: obiegający kościół słabo wykształcony cokół i dobrze wykształcony gzyms wieńczący. Podziały wertykalne tworzą 2 pary pilastrów flankujące portal i narożniki elewacji.

Elewacje boczne. (zach. i wsch.). 6-osiowa, w II kondygnacji, z 2-osiowym ryzalitem w części korpusu. Otwory okienne analogiczne do otworu w elewacji frontowej. Podziały horyzontalne analogiczne jak w elewacji frontowej. Wertykalne tworzą pilastry rozmieszczone nieregularnie na narożnikach korpusu, zakończeniu prezbiterium i pomiędzy otworami okiennymi prezbiterium. Część pilastrów prawdopodobnie skuta (m.in. w części elewacji zach. prezbiterium).

Elewacja (pn.) tylna. Ściana szczytowa prezbiterium z półkolistą niszą w 2 kondygnacji mieszczącą figurę Matki Boskiej. Powyżej zamurowane otwory okienne. Obiega ją cokół oraz gzyms wieńczący. Flankują ją pilastry.

Wnętrze. Sklepienie kolebkowo-krzyżowe w nawie i prezbiterium. Chór wsparty na 3 półkolistych arkadach wspartych na kolumnach. Wnętrze bez podziałów horyzontalnych. Podziały wertykalne stanowią lizeny przechodzące ze sklepienia na ściany boczne, dzielące symetrycznie wnętrze na przęsła. W każdym przęśle 1 kondygnacji nawy nisze arkadowe sklepione płaskim łukiem odcinkowym. W prezbiterium w ścianie północnej 2 nisze z otworami drzwiowymi prowadzącymi do zakrystii i do magazynku. W 2 kondygnacji rozglifione nisze arkadowe mieszczące otwory okienne.

Wyposażenie. Ołtarz główny (1927 r.) i dwa boczne (przed 1939 r.) drewniane, architektoniczne, neobarokowe. W ołtarzu głównym obraz św. Katarzyny przed Madonną z Dzieciątkiem z I poł. XVIII w., pierwotnie w kościele św. Katarzyny



14. Kubatura  4564 m <sup>3</sup>	15. Powierzchnia użytkowa  489,0 m <sup>2</sup>	16. Przeznaczenie pierwotne  sakralne	17. Użytkowanie obecne  sakralne
18. Prace budowlane i konserwatorskie, ich przebieg i dokumentacja (po 1945 r.)  W 1951 r. remont. Kolejne prace remontowe na przełomie l. 50 i 60-tych. Kolejne 1968 r. W 1979 r. remont elewacji. Obecnie trwają prace remontowe, polegające m.in. na wymianie tynków w elewacjach.		19. Stan zachowania (fundamenty, ściany zewnętrzne, ściany wewnętrzne, sklepienia, stropy, konstrukcje dachowe, pokrycie dachu, wyposażenie i instalacje)  Fundamenty i ściany nośne budynku w stanie dobrym. Sklepienia, więźba dachowa oraz pokrycie dachu w stanie dobrym.	
20. Najpilniejsze postulaty konserwatorskie			



21. Akta archiwalne i źródła ikonograficzne (rodzaj, numer i miejsce przechowywania)

23. Uwagi różne

REGIONALNY OŚRODEK  
STUDIÓW I OCHRONY  
ŚRODOWISKA KULTUROWEGO  
20-113 Lublin, ul. Archidiakońska 4  
t. 012565023-34000000  
83-1-831-43101

24. Opracowanie karty ewidencyjnej

tekst ..... Małgorzata Kowalczyk, Lechosław Lameński VI, 1997  
imię, nazwisko, data, podpis  
plany, rysunki ..... Ewa Pujszo  
imię, nazwisko, data, podpis  
zdjęcia fotogr. .... Małgorzata Kowalczyk  
imię, nazwisko, data, podpis  
miejsce przechowywania negatywów ..... ROSIOŚK Lublin

KARTA PO WYPEŁNIENIU PODLEGA OCHRONIE NA PODSTAWIE PRZEPISÓW PRAWA AUTORSKIEGO

22. Bibliografia

Spis kościołów i duchowieństwa diecezji lubelskiej, Lublin 1966, s. 207.

W. Piaseczyński, Kościół św. Katarzyny w Zamościu, "Myśl społeczna" 1974, Nr 20, s. 5 i 9.

Ks. Marak, T. Zahajkiewicz, Diecezja lubelska, 1985, s. 390.

A. Kędziora, Dawna architektura i budownictwo Zamościa, Zamość 1990, s. 36.

J. Kowalczyk, Zamość. Przewodnik, wyd. III, Zamość 1995, s. 98-99.

25. Adnotacje o inspekcjach, informacje o zmianach (daty, imiona i nazwiska wypełniających)

26. Załączniki



1. Miejscowość.....	Z A M O Ś Ć	4. Obiekt (nazwa jak w karcie)	5. Zawartość wkładki (nazwa materiału uzupełniającego)
2. Gmina.....	miasto Zamość	KOŚCIÓŁ REFORMACKI, OB. FILIALNY	c.d. opisu, fotografie
3. Województwo.....	zamojskie	P.W. ŚW. KATARZYNY	

na przedmieściu lubelskim, na zasuwie obraz Miłosierdzia Bożego, autorstwa Łucji Bałzukiewiczówny (1957). W ołtarzu bocznym lewym Matka Boska Częstochowska, w prawym św. Antoni Padewski (Łucja Bałzukiewiczówna 1964). Ambona drewniana z dekoracją neorokokową dość prostą, z baldachimem. Ławki drewniane bezstylowe. Konfesjonały z lat 50-tych XX w.

Pseudorenesansowe epitafium Kazimierza Lewickiego (1882-1948) w ścianie zach. środkowego przęsła nawy, w prawdopodobnie wcześniejszej oprawie architektonicznej. Naprzeciwko w ścianie wsch. marmurowy pomnik ku czci pomordowanych w okresie okupacji hitlerowskiej profesorów i uczniów zamojskich szkół średnich, zaproj. przez Adama Klimka odsłonięty 15 XI 1946 r.

Ponadto we wnętrzu obrazy: św. Huberta (Edward Kopciński 1931) i stacje Drogi Krzyżowej (Da Luigi Morgan). Feretron neobarokowy z Matką Boską z Dzieciątkiem w srebrnej koszulce i złotonej koronie.

Pod chórem w ścianie zach. tablica pośw. ks. Mieczysławowi Michalskiemu, rektorowi kościoła św. Katarzyny w l. 1948-49. Na ścianie pd. pod chórem 4 tablice: 1/ 1000-lecia chrześcijaństwa i państwowości (1966), 2/ dr med. Cz. Horochowi (zm. 1983), 3/ Grażynce Kierszeniewskiej, 4/ S. Lenkiewiczowej.

Organy 15-głosowe, wyk. przez braci Biernackich z 1956 r.



elewacja frontowa

Miejsce przechowywania negatywów:

VI 1997

(imie, nazwisko, data)

ROSIOŚK Lublin

M. Kowalczyk



elewacja zach.



elewacja wsch.





prezbiterium



wnętrze



widok na chór



ołtarz boczny



ambona



epitafium (ściana wsch.)