

**OŚRODEK DOKUMENTACJI
ZABYTKÓW W WARSZAWIE**
KARTA EWIDENCYJNA ZABYTKÓW
ARCHITEKTURY I BUDOWNICTWA

A B C D E F G H I J K L M N O P R S T U V W X Y Z

Nr LUBELSKIE

1. Obiekt

KLASZTOR BONIFRATRÓW
ob. DOM MIESZKALNY

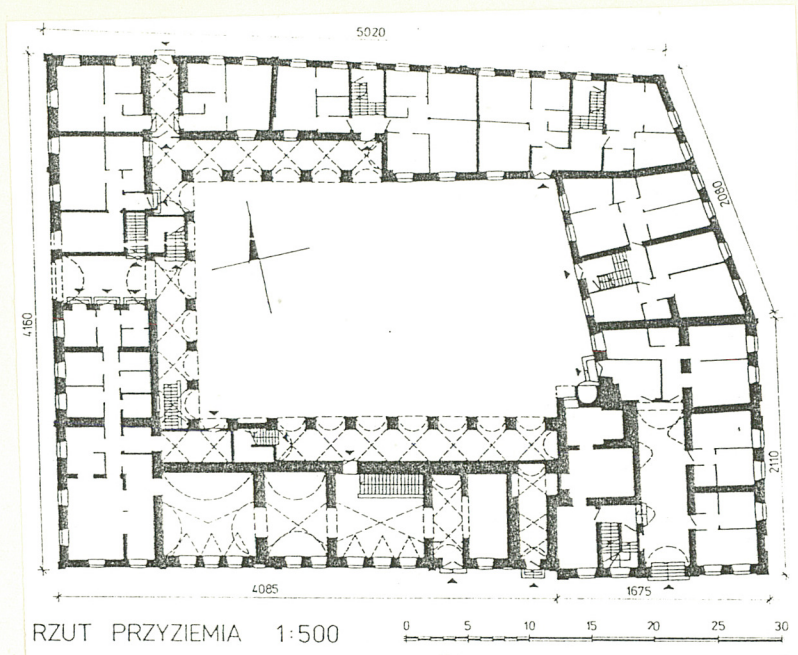
2. Czas powstania

po 1756 r.

3. Miejscowość

ZAMOŚĆ

11: Zdjęcia, rzut, przekrój, sytuacja, orientacja



RZUT PRZYZIEMIA 1:500

0 5 10 15 20 25 30

4. Adres

Zamość, ul. Staszica 2

nr hipoteczny

lub. ewid. gruntów

5. Przynależność administracyjna

województwo zamojskie

gmina Zamość

6. Poprzednie nazwy miejscowości

b/z

7. Przynależność administracyjna
przed 1 VI 1975

województwo lubelskie

powiat zamojski

8. Właściciel i jego adres

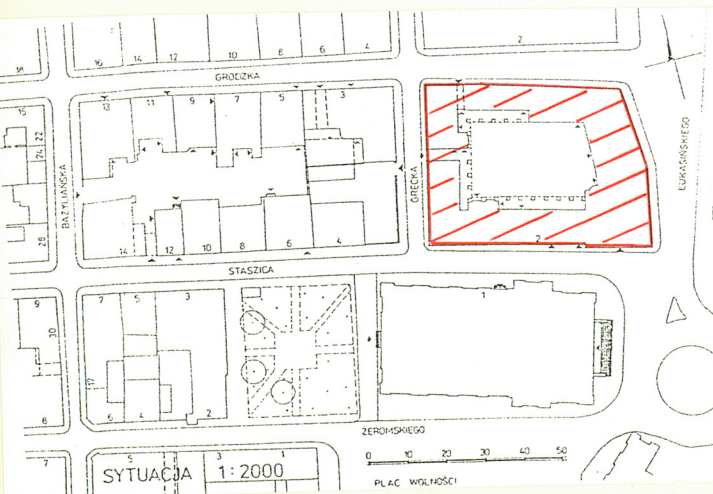
Własność
Komunalna Gminy Zamość,
Zamość, Rynek 13

9. Użytkownik i jego adres

mieszkania prywatne
restauracja Green Pub, sklep

10. Rejestr zabytków

Nr A/125 / 464 data 24.03.1970 z 1969 r.



W 1657 r. sufragan chełmski bp Mikołaj Świrski sprowadził z Chełma do Zamościa bonifratów, dla których ufundował budowę drewnianego kościoła i klasztoru. Po 1756 r. Jan de Kawe rozpoczął budowę murowanego klasztoru, zbliżonego w kształcie do obecnego założenia. W latach 1769-73 w pld.-wsch. narożniku wybudowano kościół. Po kasacie zakonu kościół i klasztor odebrano zakonnikom i umieszczono w nim szpital wojskowy. W latach 1787-1806 szpital przekazano Ordynacji, by po tym czasie ponownie zamienić na wojskowy. W połowie XIX w. poważnie przebudowany w związku z adaptacją d. klasztoru na zajazd "Pod karpem", stąd późniejsza nazwa "Podkarpie", oraz na mieszkania czynszowe. W trakcie tych przebudów zatracony został gabaryt i rzut kościoła, zredukowany do jednego z równorzędnych elementów czworobocznego założenia. Zajazd funkcjonował do pocz. XX w.

c.d. Zał. nr 1

Sytuacja: Klasztor usytuowany jest w obrębie Starego Miasta, na wschód od Rynku, w pobliżu d. kościoła franciszkanów i pld. nadszańca. Otoczony jest ulicami Grecką, Grodzką, Łukasieńskiego i Staszica.

Materiał i konstrukcja:

Fundamenty - murowane z cegieł i kamieni wapiennych.
Ściany zewnętrzne i wewnętrzne - murowane z cegieł ceramicznych pełnych, łączonych zaprawą wapienną i cementowo-wapienną.
Sklepienie - kolebkowo-krzyżowe i kolebkowo-lunetowe - na parterze, w piwnicach oraz krużgankach.
Stropy - z belek drewnianych, podbitych deskami z trzcinową podsufitką.
Konstrukcja dachowa - drewniana, krokwiowo-kleszczowa.
Pokrycie dachowe - blacha stalowa ocynkowana.
Klatki schodowe - jedno- i dwubiegowe, zabiegowe, betonowe, ze stopniami lastrikowymi, poręczami metalowymi.
Podłogi - deskowe.
Posadzki - lastrikowe, z płyt piaskowcowych, terakota, wylewka betonowa.
Okna - ościeżnicowe, dwuskrzydłowe, sześciokwaterowe oraz czterokwaterowe w lukarnach.
Drzwi - jedno- i dwuskrzydłowe, płycinowe.

Rzut: Budynek założony jest na planie nieregularnego czworoboku z wewnętrznym dziedzińcem. Układ wnętrza jedno- i dwutraktowy (skrzydło zach.), w pld.-wsch. narożniku poważnie zniekształcony, ale czytelny w obrysie ślad kościoła. Od strony dziedzińca w skrzydłach płn., zach. i pld. arkadowe krużganki.

Bryła: Dwukondygnacyjowa, podpiwniczona, nakryta dachem dwuspadowym nad skrzydłami i czterospadowym nad d. kościołem. W połaciach dachowych lukarny.

Elewacje: Zachodnia - niesymetryczna, 11-osiowa, na cokole, z geometrycznym sgraffito, parterem wydzielonym gzymsem kordonowym i całością zwieńczoną nieznacznie wyładowanym, bogato profilowanym gzymsem koronującym.

c.d. Zał. nr 1

14. Kubatura 13.600 m ³	15. Powierzchnia użytkowa 1.860 m ²	16. Przeznaczenie pierwotne sakralny	17. Użytkowanie obecne mieszkalno-usługowy
18. Prace budowlane i konserwatorskie, ich przebieg i dokumentacja (po 1945 r.) W 1937 r. remontowano dach i zamurowano bramy d. kościoła. Ponowny remont po 1945 r., kiedy to m.in. powstał wg projektu A. Klimek nowy portal. W 1957 r. przebudowano skrzydło południowe wg projektu T. Myczkowskiej. Gruntownie restaurowany w latach 1964 - 72 wg projektu T. Grudzińskiego. W 1986 r. remontowano dach. W 1987 r. częściowo zniszczony podczas pożaru i wkrótce potem ponownie remontowany. W 1995-96 r. remontowana część zajmowana dotychczas przez restaurację "Hetmańska". Obecnie prace te kontynuowane są w piwnicach lokalu o nowej nazwie "Green Pub".		19. Stan zachowania (fundamenty, ściany zewnętrzne, ściany wewnętrzne, sklepienia, stropy, konstrukcje dachowe, pokrycie dachu, wyposażenie i instalacje) <div> Fundamenty - zawilgocone, ubytki tynku Ściany zewnętrzne - ubytki tynku, zawilgocenia Ściany wewnętrzne - dobry Sklepienie - dobry w Green Pubie, w pozostałej części wilgotne tynki Stropy - dobry Konstrukcja dachowa - dobry Pokrycie dachowe - blacha pokryta nalotem, ubytki Instalacje - dobry </div>	
20. Najpilniejsze postulaty konserwatorskie			

21. Akta archiwalne i źródła ikonograficzne (rodzaj, numer i miejsce przechowywania)

22. Bibliografia

A. Kędziora, Dawna architektura i budownictwo
Zamościa, Zamość 1990.

23. Uwagi różne

REGIONALNY OŚRODEK
STUDIÓW I OCHRONY
ŚRODOWISKA KULTUROWEGO
20-113 Lublin, ul. Archidiakańska 4
W 012535023-34000000
-831-49101

24. Opracowanie karty ewidencyjnej

tekst Jacek Studziński VI 1997 r. *JS*
imię, nazwisko, data, podpis
plany, rysunki E. Pujszo VI 1997 r. *Emir*
imię, nazwisko, data, podpis
zdjęcia fotogr. Jacek Studziński VI 1997 r. *JS*
imię, nazwisko, data, podpis

miejsce przechowywania negatywów ROSIOŚK Lublin

KARTA PO WYPEŁNIENIU PODLEGA OCHRONIE NA PODSTAWIE PRZEPISÓW PRAWA AUTORSKIEGO

25. Adnotacje o inspekcjach, informacje o zmianach (daty, imiona i nazwiska wypełniających)

26. Załączniki

Wkładki Nr 1, 2, 3, 4.

1. Miejscowość.....	Z A M O Ś Ć	4. Obiekt (nazwa jak w karcie)	5. Zawartość wkładki (nazwa materiału uzupełniającego)
2. Gmina.....	Zamość	KLASZTOR BONIFRATÓW	fot.
3. Województwo.....	zamojskie	ob. DOM MIESZKALNY	

c.d. pkt. 12.

Po II wojnie światowej klasztor przejęty został na własność Skarbu Państwa. W 1974 r. otworzona została w nim restauracja "Hetmańska" obecnie "Green Pub". W 1993 r. klasztor skomunalizowano.

c.d. pkt. 13.

Południowa 3-osiowa część elewacji podkreślona pilastrami w narożach. Otwory okienne obramione profilowaną wstęgą z uszkami. W pld. części okna zaakcentowane prostokątnymi płytami z półkoliście wyciętymi narożami. W piątej osi od pñ. przelotowa brama opprofilowana płaską opaską z pseudozwornikiem. Elewacja pñ. - niesymetryczna, 15-osiowa, na cokole, przedzielona gzymsem kordonowym i zwieńczona koronującym o profilach analogicznych jak w elewacji zachodniej. Okna parteru gładkie, górnej kondygnacji ujęte profilowanymi opaskami. Elewacja wsch. - niesymetryczna, 13-osiowa, załamana na wysokości prezbiterium d. kościoła. W części pñ. elewacji (tj. dawnego klasztoru) dekoracja analogiczna jak na elewacji zach. z dodatkowo wprowadzonymi opaskami w części parterowej. Elewacja d. kościoła z podziałami ramowymi, 3-osiową zryzalitowaną częścią środkową. Dwie osie 1 i 5 od pld. wyznaczone blendami okiennymi. Elewacja pld. - symetryczna, dwudzielna. Część wsch. (d. kościół) wysunięta z lica muru, symetryczna, 5-osiowa, z bramą zamkniętą spłaszczonym łukiem na osi. Górna kondygnacja z podziałami ramowymi. Część zach. elewacji niesymetryczna, 13-osiowa, na cokole pokryta geometrycznym sgraffitto. Parter wydzielony wąskim gzymsem kordonowym, całość zwieńczona profilowanym gzymsem koronującym.

Wnętrze: Układ wnętrza zasadniczo zachowany bez poważniejszych przekształceń, z dobrze czytelnymi krużgankami, korytarzami, częściowo zatarty przez wprowadzenie nowych ścian działowych w większych pomieszczeniach oraz mających na celu wydzielenie kuchni lub łazienek.

Wkładkę założył: J. Studziński VI 1997

(imię, nazwisko, data)

ROSIOŚK Lublin

Miejsce przechowywania negatywów:

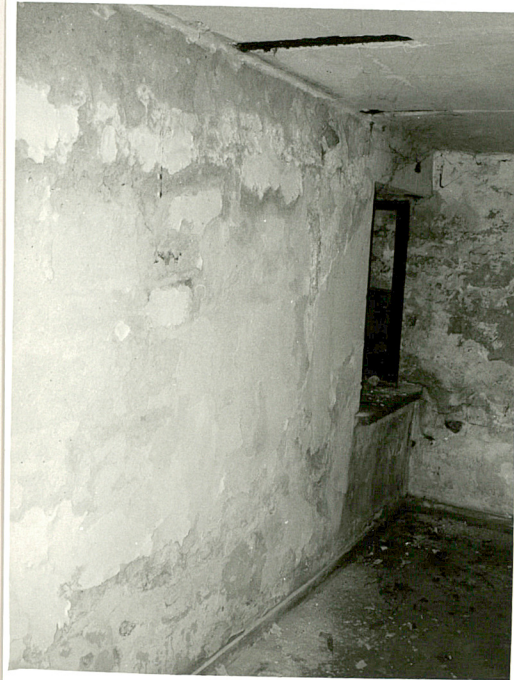
D. kościół czytelny w obrębie murów magistralnych i układzie nawowym, obecnie dostosowanym do celów mieszkaniowych.

Wystrój: nie zachowany pierwotny wystrój.

Instalacje: wod.-kan., gazowa, elektryczna, telefon.



dekoracja okna elewacji pd.



ściana w piwnicy



fragm. sklepienia
w piwnicy

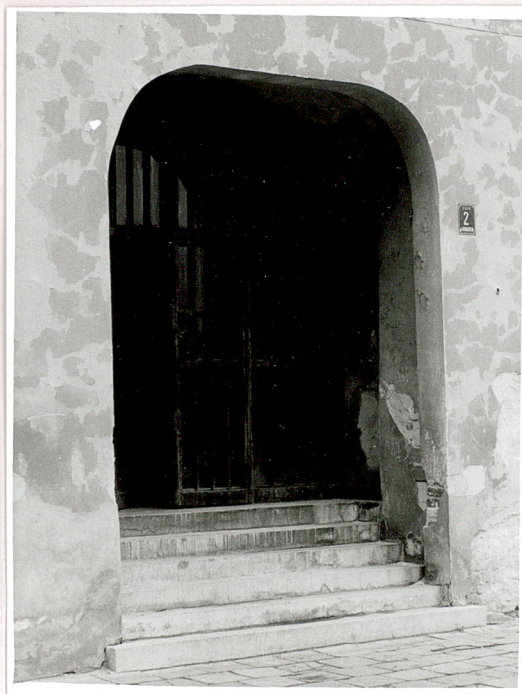


mansardowe okno elewacji
płn.

1. Miejscowość.....ZAMOŚĆ	4. Obiekt (nazwa jak w karcie)	5. Zawartość wkładki (nazwa materiału uzupełniającego)
2. Gmina.....loco	KLASZTOR BONIFRATRÓW	
3. Województwo.....zamojskie	ob. DOM MIESZKALNY	fot.



przejazdowa brama w zach. elewacji



portal wejściowy do d. kościoła



elewacja wsch. d. Kościoła

Wkładkę założył: J. Studziński VI 97
(imię, nazwisko, data)

Miejsce przechowywania negatywów: ROSIOŚK Lublin

ROSIOŚK-1



elewacja wsch. klasztoru



przebudowana fasada d. kościoła



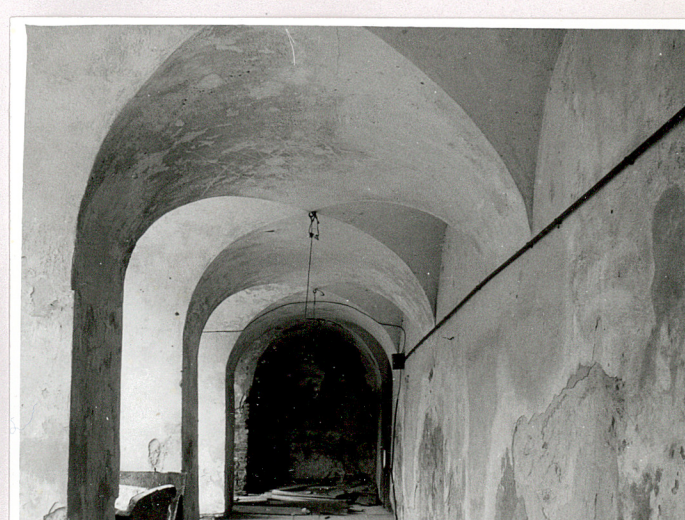
widok na zespół od pd.-zach.



elewacja płn. d. klasztoru

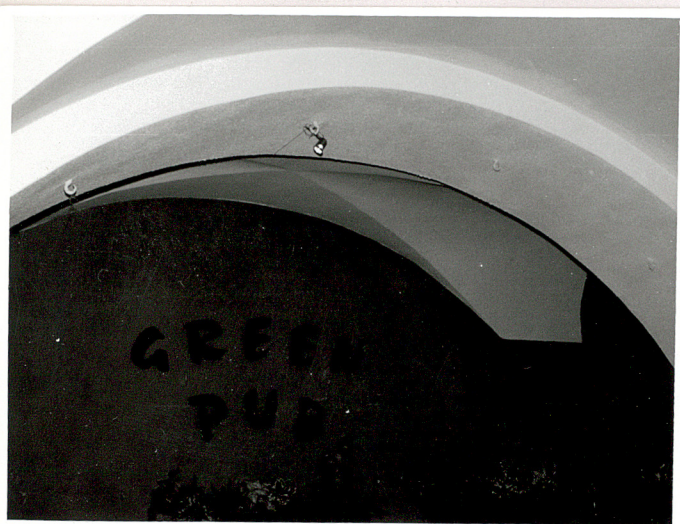


elewacja zach. klasztoru

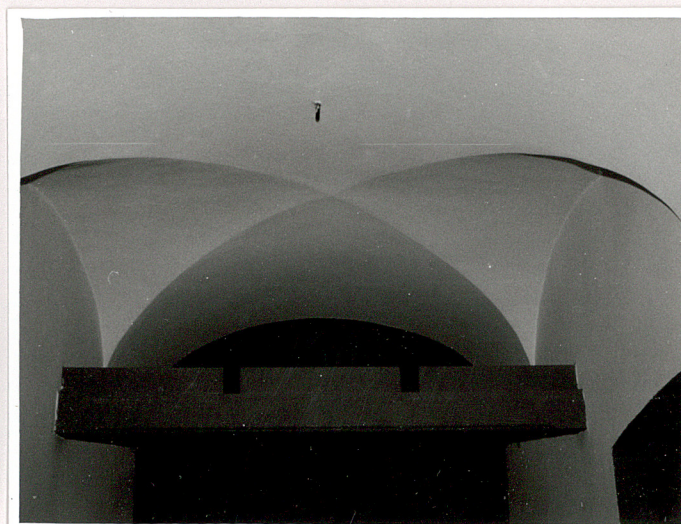


sklepienie krużganka skrzydła pd.

1. Miejscowość.....ZAMOŚĆ.....	4. Obiekt (nazwa jak w karcie)	5. Zawartość wkładki (nazwa materiału uzupełniającego)
2. Gmina.....loco.....	klasztor bonifratrów	fot.
3. Województwo.....zamojskie.....	ob. dom mieszkalny	



fragment sklepienia przy zejściu
do piwnic



fragm. sklepienia na parterze
w szatni "Green Pubu"



cegłany watek ściany w "Green Pubie"
- w piwnicach



Fragm. gzymsu koronującego
elewację pd.

Wkładkę założył: J.Studziński VI 97
(imię, nazwisko, data)

Miejsce przechowywania negatywów: ROSIOŚK Lublin



elewacja wsch. dziedzińca



elewacja półn. dziedzińca



elewacja połn. dziedzińca



elewacja zach. dziedzińca



fragm. elewacji półn. dziedzińca mansardowe okna elewacji półn. klasztoru



1. Miejscowość.....	ZAMOŚĆ	4. Obiekt (nazwa jak w karcie)	5. Zawartość wkładki (nazwa materiału uzupełniającego)
2. Gmina.....	loco	^A KŁSZTOR BONIFRATRÓW	fot.
3. Województwo.....	zamojskie	OB. DOM MIESZKALNY	



schody w d. kościele



schody w skrzydle pñ.



schody w skrzydle wsch.



drzwi w elewacji pd.

Wkładkę założył: J.Studziński VI 97
(imię, nazwisko, data)

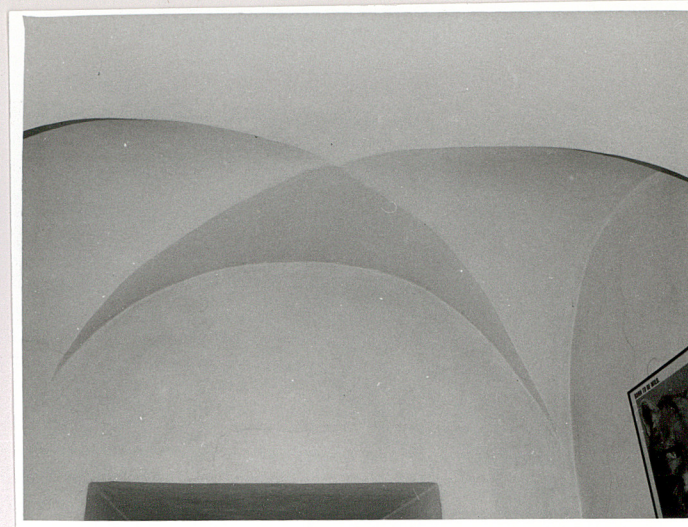
Miejsce przechowywania negatywów: ROSIOŚK Lublin



sklepienie w "Green Pubie"-parter



sklepienie w "Green Pubie"-parter



sklepienie na parterze wsch.skrzyd.



sklepienie w "Green Pubie"-piwnica



sklepienie w d. kościele



sklepienie krużganka skrzydła pd.