

1 Obiekt

DZWONNICA  
w zespole cerkiewnym

2 Czas powstania

1913 - 1929

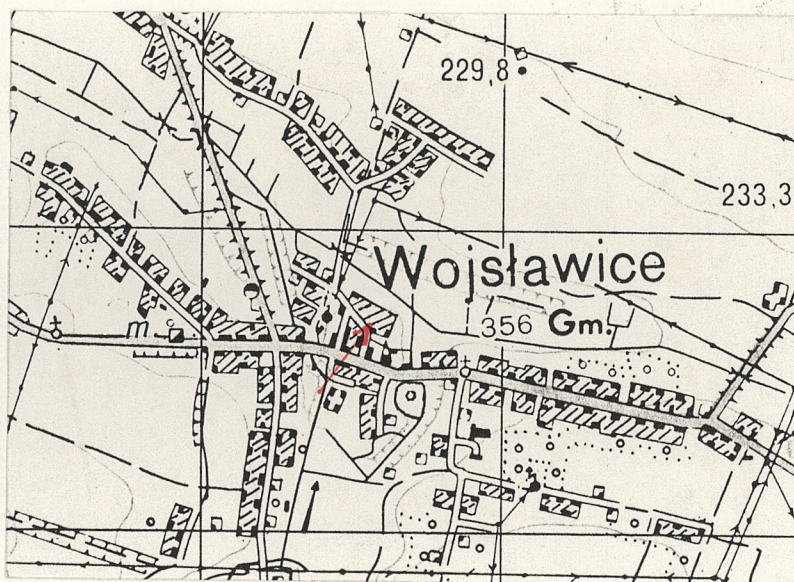
3 Miejscowość

WOJSŁAWICE

11 Zdjęcia rzut, przekrój, sytuacja, orientacja



Elewacja zach. i pn.



Skala 1:25 000

4. Adres

Wojśławice

ul. Rynek /b.n./

nr hipoteczny

5. Przynależność administracyjna

województwo chełmskie

gmina Wojśławice

pow. CHEŁM

6. Poprzednie nazwy miejscowości

7. Przynależność administracyjna  
przed 1 VI 1975

województwo lubelskie

powiat chełmski

8. Właściciel i jego adres

Diecezja prawosławna lubelsko-  
chełmska /kancelaria bpa w Ja-  
błecznej/

9. Użytkownik i jego adres

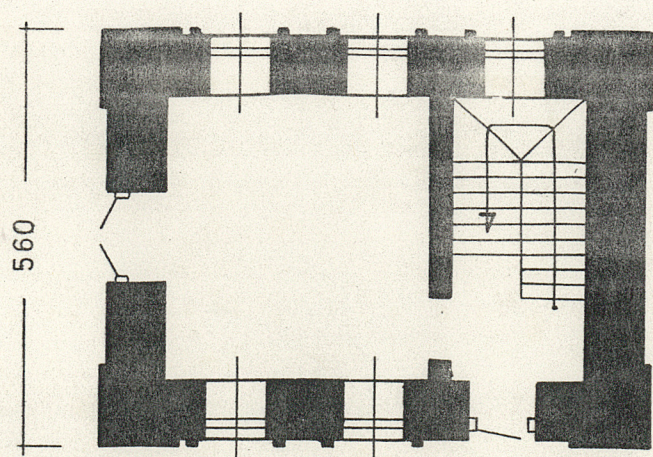
nie użytkowana

10 Rejestr zabytków

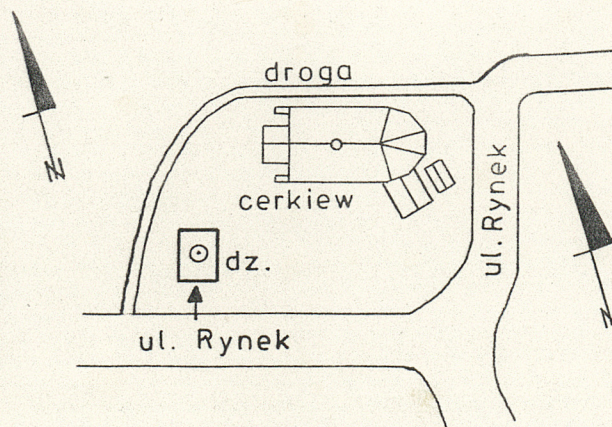
Nr 478

data

16.05.2008



RZUT PRZYZIEMIA 1:100



SYTUACJA 1:1000



Projekt dzwonnicy w rosyjskim stylu narodowym, zatwierdzony w 1911 r. opracował architekt diecezjalny. Usytuowano ją w pd. - zach. narożu cmentarza przycerkiewnego. Budowę rozpoczęto w 1913 lub na początku 1914 r. Dla wzmocnienia nasypu pod fundamenty wbito dębowe pale. Do sierpnia 1915 r. wybudowano trzy i pół piętra. Następnie budowę przerwano. Dokończono ją w 1929 r. W porównaniu do pierwotnego planu nie wykonano obramień w "ośli grzbiet" nad oknami trzeciego piętra i zmieniono kształt kopuły. Od ok. 1944-7 r. dzwonnica jest nieużytkowana dla celów kultu. Następnie pełniła funkcje mieszkalne. W drugiej połowie lat 50-tych i pierwszej połowie lat 60-tych mieścił się tam sklep z artykułami chemicznymi, a w latach 70-tych przystanek PKS. Następnie był tam magazyn spółdzielni mleczarskiej. Od końca lat 80-tych jest nieużytkowana. Obecnie w posiadaniu cerkwi prawosławnej. Ok. 1950-60 r. dzwonnica utraciła kuty żelazny krzyż prawosławny w zwieńczeniu kopuły. W końcu lat 60-tych kopułę pomalowano farbą "minia", a w 2 poł. lat 70-tych pomalowano "srebrną" farbą. Szczyt zabezpieczono szpicem.

Sytuacja. Obiekt w obrębie zespołu cerkiewnego usytuowanego w środkowej części Wojsławic, na północ od wschodniego krańca ulicy Rynek /dawniej północna pierzeja rynku/. Dzwonnica stoi w pd. - zach. narożu cmentarza przycerkiewnego, w odległości ok. 10 m od cerkwi. Od ulicy Rynek oddalona ok. 4 m.

Materiał, konstrukcja, technika. Obiekt murowany z cegły palonej, nieotynkowany. Wątek muru kowadełkowy /na przemian warstwa wozówek i główek/. Stropy belkowo - deskowe. Kopuła pokryta blachą ocynkowaną. Okna zamknięte łukiem pełnym, w drewnianych ościeżnicach z wielopolowymi ramami. Drzwi prostokątne, jednoskrzydłowe, deskowe na zawiasach pasowych. Wewnątrz schody deskowe dwubiegowe /do pierwszego piętra/.

Rzut. Parter, pierwsze i drugie piętro na planie prostokąta. Podstawa kopuły tj. bęben - ośmioboczny. Na parterze i piętrze oddzielona ścianą klatka schodowa.

Bryła. Parter i pierwsze piętro w formie sześcianu nakrytego dachem dwuspadowym o kalenicy na osi pn. - pd. Powyżej przecinając linię dachu wznosi się drugie piętro w formie sześcianu o nieco mniejszych wymiarach niż część dolna. Drugie piętro przykryte jest dachem dwuspadowym który poprzez załamanie przechodzi w dach namiotowy, którego centralną część zajmuje wysoki ośmioboczny bęben. Przykryty jest on cebulastą kopułą zwieńczoną szpicem.

Elewacje: z narożnymi lizenami do wysokości trzeciej kondygnacji, zwieńczone profilowanym gzymsem. Trzy dolne kondygnacje z otworami maczulcowymi, rozmieszczonymi regularnie w 4 poziomych rzędach. Elewacje naprzemianległe podobne. Elewacja frontowa z prostokątną płyciną w murze, na osi której otwór drzwiowy zamknięty łukiem pełnym. Wyżej trójkątna płycina z wnęką na osi. Elewacja drugiego piętra nieco cofnięta do tyłu z prostokątną płyciną w której mały prostokątny otwór okienny na osi. Podobne są elewacje trzech dolnych kondygnacji od północy, z tym że na parterze nie ma otworu drzwiowego. Elewacje wsch. i zach. z prostokątną płyciną zwieńczoną trójkątem z dwoma rzędami okien /po trzy w rzędzie/. Od wschodu otwór drzwiowy na osi skrajnej, zamknięty półkoliście. Okna zamknięte półkoliście. Na parterze w obramieniach z rzędów cegieł tworzących uskokowe rozglifienie. Na piętrze podokienniki i półkoliste nadokienniki z warstwy wypuszczonych przed lico cegieł. Trzecia kondygnacja z płyciną zwężającą się góry, zamkniętą półkolistym szerokim nadokiennikiem. Na osi okno zamknięte półkoliście. Boki bębna identyczne. Jednoosiowe z wąskimi otworami okiennymi zamkniętymi półkoliście na osiach. Pod oknami prostokątne płyciny. Ściany bębna zwieńczone gzymsem.

Wnętrze. Parter i piętro z wydzieloną klatką schodową. Drugie piętro i bęben jednoprzestrzenne.



14. Kuchnia  ok. 650 m <sup>3</sup>	15. Powierzchnia <del>xxxxx</del> zabudowy  41 m <sup>2</sup>	16. Przeznaczenie pierwotne  dzwonnica	17. Użytkowanie obecne  nie użytkowana
18. Prace budowlane i konserwatorskie, ich przebieg i dokumentacja		19. stan zachowania (fundamenty, ściany zewnętrzne, ściany wewnętrzne, sklepienia, stropy, konstrukcje dachowe, pokrycie dachu, wyposażenie i instalacje)  Obiekt w średnim stanie technicznym. Ubytki cegieł w murze - w przyziemiu. Niektóre cegły zwietrzałe i wykruszone. Zniszczona stolarka drzwiowa i okienna oraz żaluzje w otworach dzwonnich. Wewnątrz zniszczone schody.	
		20. Najpilniejsze postulaty konserwatorskie  Zabezpieczenie /zabicie deskami/ otworów okiennych i dzwonnich.	



21. Akta archiwalne (rodzaj, akt, numer i miejsce przechowywania)

Archiwum Państwowe w Lublinie

1. Konsystorz Prawosławny Chełmski, sygn. 2439
2. Urząd Wojewódzki Lubelski, Wydz. V, sygn. 601

22. Bibliografia

P. Sygowski, Dawna cerkiew parafialna greko - katolicka p. w. św. Eliasza Proroka w Wojsławicach, woj. chełmskie. Dokumentacja naukowo - historyczna. Lublin 1982, mps.

23. Źródła ikonograficzne i fotografia (rodzaj, miejsce przechowywania, sygnatury)

Patrz P. Sygowski, dz. cyt.

24. Uwagi różne

25. Opracował

tekst Józef Stefański X 1992 r.  
imię, nazwisko, data, podpis

plany, rysunki j. w.  
imię, nazwisko, data, podpis

zdjęcia fotogr. j. w.  
imię, nazwisko, data, podpis

miejsce przechowywania negatywów PSOZ Chełm

Karta po wypełnieniu podlega ochronie na podstawie przepisów prawa autorskiego

26. Adnotacje o inspekcjach, informacje o zmianach (daty, imiona i nazwiska wypełniających)

27. Załączniki

wkładka nr 1.



1. Miejscowość

WOJSŁAWICE

2. Obiekt (nazwa jak w karcie)

DZWONNICA

3. Zawartość wkładki (nazwa obiektu lub materiału uzupełniającego)



Elewacja wsch.



Elewacja frontowa /pd./ i zach.

Bęben i hełm.

Wkładkę założył: Józef Stefański X 1992 r.  
(imię, nazwisko, data)Miejsce przechowywania negatywów: PSOZ Chełm

Wzór ODZ 1978 r.