

LUBELSKIE

1. Obiekt

DWÓR

2. Czas powstania

II poł. XIX w.

3. Miejscowość

SKORCZYCE

4. Adres

Skorczyce

nr hipoteczny

5. Przynależność administracyjna

województwo lubelskie  
Urzędów

gmina

pow. WRAŚNIK

6. Poprzednie nazwy miejscowości

7. Przynależność administracyjna przed 1.VI.1975

województwo lubelskie

powiat

Kraśnik

8. Właściciel i jego adres:

Gminna Spółdzielnia

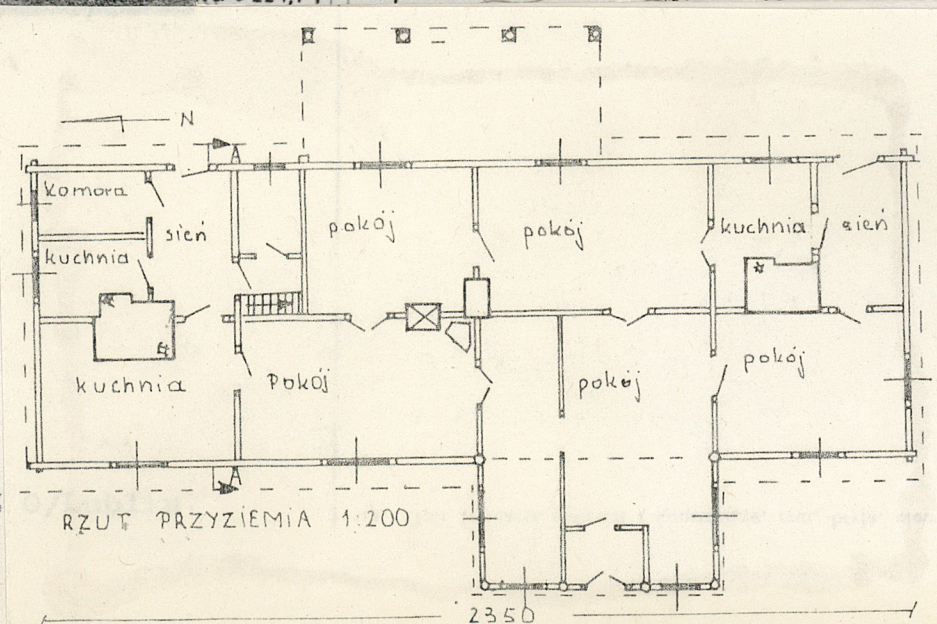
9. Użytkownik i jego adres:

nieużytkowany

10. Rejestr zabytków

Nr

data



autor zdjęć Kazimierz Słowik

data wykonania 1986

miejsce przechowywania negatywów KDEH, PKZ



Obiekt wzniesiony w II poł. XIX w., jako własność Leona Hempła. Kolejnymi właścicielami byli: Jan Hempel brat Leona, a następnie Lechnicki. Pierwotnie mieszkał tu rządcą. Po zniszczeniu stojącego w pobliżu pałacu zamieszkiwali w nim właściciele. Po zakończeniu II wojny światowej mieściła się tu szkoła i przedszkole. Od ok. 15 lat obiekt nieużytkowany. Pierwotnie dach kryty był gontem. Obecnie papą.  
Inf. Stefan Żuber, lat. 82

Sytuacja: obiekt usytuowany w pd.-wsch. części wsi, po wsch. stronie drogi prowadzącej do wsi Leszczyna. Odległość od drogi ok. 10 m, układ w stosunku do niej kalenicowy. W pobliżu dworu nowy budynek administracyjny spółdzielni i resztki parku z pomnikowymi okazami lip i dębów. Zabudowanie gospodarcze spółdzielni zlokalizowane na pn. od dworu.

Materiał i technika: podmurówka z cegły. Podwalina sosnowa. Konstrukcja ścian wieńcowa. Belki zrębu sosnowe gr. 12 cm, zwęglowane na rybi ogon. Belki zrębu pobite leszczynowymi prętami i tynkowane. Otwory okienne i drzwiowe ujęte w słupy. Od str. wsch. ganek z daszkiem wspartym na czterech drewnianych kolumnach, z trzech stron otwarty, od zach. ganek konstrukcji sumikowo-łatkowej /daszek wsparty na sześciu okrągłych słupach, w które wczopowano sumiki/.

Bryła i plan: budynek jednokondygnacyjny z dwuspadowym dachem, o bryle zwartej z gankami od str. wsch. i zach. Założony na planie wydłużonego prostokąta, szerokofrontowy, dwutraktowy, czterokondygnacyjny. Wejście od str. wsch. i zach.

Elewacje: zrąb na zewnątrz otynkowany i bielony wapnem. Elewacja frontowa /zach./ trójosiowa, z asymetrycznie usytuowanym gankiem. Na osi ganku dwuskrzydłowe drzwi, po bokach po jednym oknie. Szczyt ganku trójkątny oszalowany deskami. Na prawo od ganku jedno, na lewo dwa okna. Elewacja wsch. /ogrodowa/, pięcioosiowa. Na osiach skrajnych drzwi, pomiędzy nimi trzy okna. Elewacja poprzedzona gankiem z trzech stron otwartym. Daszek ganku wsparty na czterech kolumnach, z trójkątnym szczytem, oszalowanym pionowo deskami. W elewacjach szczytowych po jednym oknie /od pn. dodatkowo niewielkie okienko/. Po bokach zachodniego ganku po jednym oknie. Naroża dworu ujęte rodzajem lizen z tynku przykrywających węgly.

Dach: dwuspadowy kryty papą. Szczyty szalowane pionowo deskami. Boczne krawędzie połaci dachowych wysunięte ok. 40 cm poza płaszczyznę ścian szczytowych. Więźba krokwiowo-belkowa wzmocniona podwójnym stolcem z mieczami. Pułap z desek z podsufitką, z glinianą polepą. Poddasze dostępne po drewnianych schodach. Daszki ganków dwuspadowe kryte papą.

Wnętrze: ściany i pułap tynkowane i bielone. We wszystkich pomieszczeniach podłogi z desek. Drzwi jedno i dwuskrzydłowe, spągowe i pływające. Urządzenia ogniowe składają się z trzech pionów kominowych, trzech kaflowych pieców kuchennych w kuchniach, jednego kaflowego pieca ogrzewczego oraz kominaka z cegły w pokoju pn.-zach.

Instalacje: obiekt posiada instalację elektryczną



14. Kubatura 850 m <sup>3</sup>	15. Powierzchnia użytkowa pow.zab.230 m <sup>2</sup>	16. Przeznaczenie pierwotne mieszkalne	17. Użytkowanie obecne mieszkalne
18. Prace budowlane i konserwatorskie, ich przebieg i dokumentacja		19. Stan zachowania (fundamenty, ściany zewnętrzne, ściany wewnętrzne, sklepienia, stropy, konstrukcje dachowe, pokrycie dachu, wyposażenie i instalacje)  Ogólny stan zachowania zrębu i więźby dachowej średni. Częściowo spróchniałe belki ścian i krokwie.Wnętrza w dużym stopniu zdewastowane.	
20. Najpilniejsze postulaty konserwatorskie  Ponieważ dwór ma być przeniesiony na teren woj.kieleckiego wskazane byłoby wykonanie szczegółowej inwentaryzacji i pełnej dokumentacji fotograficznej.			



21. Akta archiwalne (rodzaj akt, numer i miejsce przechowywania)	12. Uszkodzenie obiektu pierwotne	16. Przechowywanie 22. Bibliografia	17. Powierzchnia użytkowa	14. Kubatura
19. Stan zachowania (fundamenty, ściany zewnętrzne, ściany wewnętrzne, sklepienia, stropy, konstrukcje dachowe, pokrycie dachu, wyposażenie i instalacje)		18. Prace budowlane i konserwatorskie, ich przebieg i dokumentacja		
23. Źródła ikonograficzne i fotografie (rodzaj, miejsce przechowywania sygnatury)	24. Uwagi różne			
<p>Przedsiębiorstwo Państwowe Pracownie Konserwacji Zabytków Oddział w Lublinie Prac. Dokumentacji Etnograficznej-Historycznej ul. Grodzka 7, tel. 242-91 20-112 LUBLIN</p>	25. Wypełnił  mgr Kazimierz Słowik  1986		26. Sprawdził  27. Wkładka nr 1	

Zweryfikował:  
data 3.0 SIE 1986  
podpis *K. Koba*



1. Miejscowość

SKORCZYCE

2. Obiekt (nazwa jak w karcie)

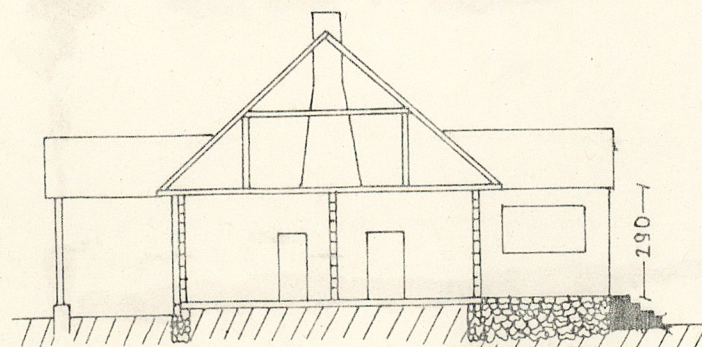
dwór

3. Zawartość wkładki (nazwa obiektu lub materiału uzupełniającego)

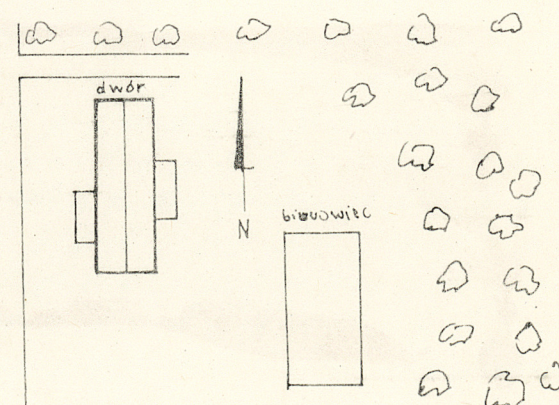
Widok od wsch.



Widok od pd.-zach.



PRZEMIAN AA 1:200



SYTUACJA 1:1000

K.Słowik.1986.

Wkładkę założył:

(imię, nazwisko, data)

PKZ O/Lublin.PDEH.

Miejsce przechowywania negatywów:

jed. W.A. Olsztyn z. 135/S  
OZGraf. Z.P. Ostróda z. 676 n. 40 000

Wzór ODZ 1978 r.