

A B C D E F G H I J K L Ł M N O P R S T U V W X Y Z Nr

1. Obiekt

BUDYNEK ADMINISTRACJI
DÓBR WŁODAWSKICH

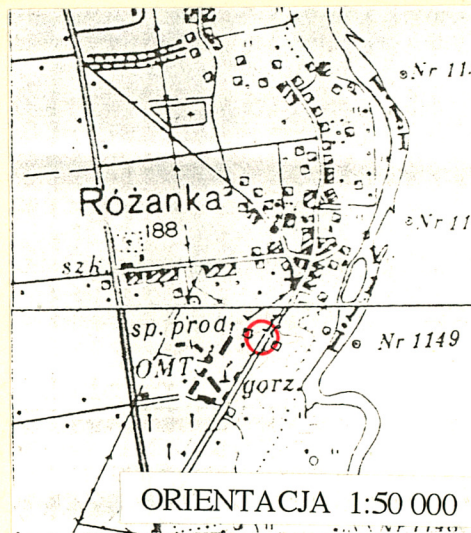
2. Czas powstania

1896 r.
rozb. 1905 r

3. Miejscowość

RÓŻANKA

11. Zdjęcia, rzut, przekrój, sytuacja, orientacja



4. Adres

Różanka

nr hipoteczny

5. Przynależność administracyjna

województwo chełmskie

gmina Włodawa

pow. WŁODAWA

6. Poprzednie nazwy miejscowości

7. Przynależność administracyjna
przed 1 VI 1975

województwo lubelskie

powiat włodawski

8. Właściciel i jego adres

9. Użytkownik i jego adres

10. Rejestr zabytków

Nr 119/25 data 5.08.1972 r

Sytuacja. Budynek wolnostojący, zamyka od strony płn. tzw. I dziedziniec gospodarczy zespołu folwarcznego. Usytuowany jest w bezpośrednim sąsiedztwie d.kuchni dworskiej. Posiada bramę przejazdową, przez którą biegnie lokalna droga, łącząca wieś Różankę z szosą włodawską. Fasadą zwrócony na południe.

Materiał i konstrukcja. Wzniesiony z cegły, obustronnie otynkowany /tynki wapienne i cementowo-wapienne/. Stropy drewniane, belkowe, podbite deskami i podsufitką na otrzcinowaniu. W dwóch pomieszczeniach sklepienia ceglane, odcinkowe, oparte na belkach żelaznych. Piwnice i brama przejazdowa - sklepienie kolebkowo. Schody wewnętrzne - drewniane, zabiegowe, dwu- i trójbiegowe. Więźba dachowa drewniana, płatwiowa, o podwójnych stolcach stojących. Pokrycie: dachówka cementowa "felcówka". Otwory rozglifione, w przewodzie prostokątne; bramny - półkolisty. Stolarka okienna w przewodzie dwuskrzydłowa, sześciokwaterowa. Drzwi jedno- i dwuskrzydłowe. Przed budynkiem chodnik z klinkieru ułożonego w "jodełkę".

Rzut. Obiekt wzniesiony na planie b.wydłużonego prostokąta, z sienią przejazdową w partii wschodniej. Rozplanowany niesymetrycznie. Dwutraktowy, wielodzielny /liczne wtórne podziały/; z dwoma pseudoryzalitami. Posiada trzy klatki schodowe dostępne od frontu.

Bryła. Dwukondygnacyjny, przykryty dachem naczółkowym, z wyodrębnioną, zryzalitowaną partią bramną, przykrytą poprzecznym dachem dwuspadowym. Również pseudoryzalit centralny przykryty odrębnie płytkim dwuspadem z oprofilowanym szczytem.

Elewacje. Poza partią bramną dwukondygnacyjne, niesymetryczne, bez podziałów pionowych, rozczłonkowane pasowym gzymsem kordonowym i zwieńczone profilowanym gzymsem koronującym. c.d. Zał.nr 1

Obiekt o cechach architektury eklektycznej, należy do zespołu folwarcznego, usytuowanego na zachód od nieistniejącego pałacu, otoczonego częściowo zachowanym parkiem. Początki całości założenia sięgają XVIII w. i związane są z osobą hetmana litewskiego Ludwika Pocieja. Następnie dobra trafiały kolejno w ręce Jerzego Fleminga /od 1746 r./, Izabeli i Kazimierza Czartoryskich oraz Zofii i Stanisława Kostki Zamoyskich /od 1788 r./ W rękach Zamoyskich majątek dotrwał aż do 1945 r., kiedy to został upaństwowiony. Budynek administracji dóbr, wykorzystywany także na mieszkania oficjalistów, wzniesiony został w dwóch fazach: - w r. 1896 i w r. 1905, być może z wykorzystaniem ^{jeszcze} wcześniejszej budowli. Jego budowę wiąże się z architektem Zamoyskich - Ksawerym do Makowo Makowskim.

c.d. Zał.nr 1

14. Kubatura 6500 m ³	15. Powierzchnia użytkowa 1720 m ²	16. Przeznaczenie pierwotne administracyjno-mieszkalne	17. Użytkowanie obecne częściowo mieszkalne
18. Prace budowlane i konserwatorskie, ich przebieg i dokumentacja Po II wojnie światowej obiekt przechodził remonty adaptacyjne, m.in. na kino i gospodę.		19. Stan zachowania (fundamenty, ściany zewnętrzne, ściany wewnętrzne, sklepienia, stropy, konstrukcje dachowe, pokrycie dachu, wyposażenie i instalacje) Stan zachowania obiektu zły. Popadający w ruinę. Nad częścią wschodnią brak fragmentów zadaszenia. Zawilgocenie całości uwidacznia się w rozległych ubytkach tynków i murów. Wiele otworów całkowicie pozbawionych jest wypełnienia; część posiada wybite szyby. We wnętrzu widoczne jest zużycie drewnianych elementów konstrukcyjnych - stropów, więźby dachowej i schodów. 20. Najpilniejsze postulaty konserwatorskie - Dawny budynek administracji dóbr stanowi istotny element w kompozycji przestrzennej części gospodarczej zespołu pałacowo-folwarcznego, zatem powinien być otoczony ścisłą ochroną konserwatorską. c.d. Zał.nr 1	

REGIONALNY OŚRODEK

STUDIUM I OCHRONY

KULTUROWEGO

20-113 Lublin, ul. Archidiakańska 4

W. 012565023-34000000

83-1-831-43101

21. Akta archiwalne (rodzaj akt, numer i miejsce przechowywania)

24. Uwagi różne

25. Opracował

tekst.....

Grażyna Michalska

20.02.1997

imię, nazwisko, data, podpis

plany, rysunki

Józef Niedźwiedź

20.02.1997

imię, nazwisko, data, podpis

zdjęcia fotogr.

Grażyna Michalska

20.02.1997

imię, nazwisko, data, podpis

miejsce przechowywania negatywów

ROSIOŚK Lublin

KARTA PO WYPEŁNIENIU PODLEGA OCHRONIE NA PODSTAWIE PRZEPISÓW PRAWA AUTORSKIEGO

22. Biblioteka

K.Gerłowska, Różanka, woj.chełmskie.Zespół
pałacowo-parkowy, dokum. naukowo-hist.
Lublin 1986, maszynopis w pos. ROS i OŚK Lublin;
Katalog Zabytków Sztuki w Polsce, t.VIII,
woj.lubelskie, z.18, pow. włodawski,
Warszawa 1975.

26. Adnotacje o inspekcjach, informacje o zmianach (daty, imiona i nazwiska wypełniających)

23. Źródła ikonograficzne i fotografia (rodzaj, miejsce przechowywania, sygnatury)

27. Załączniki

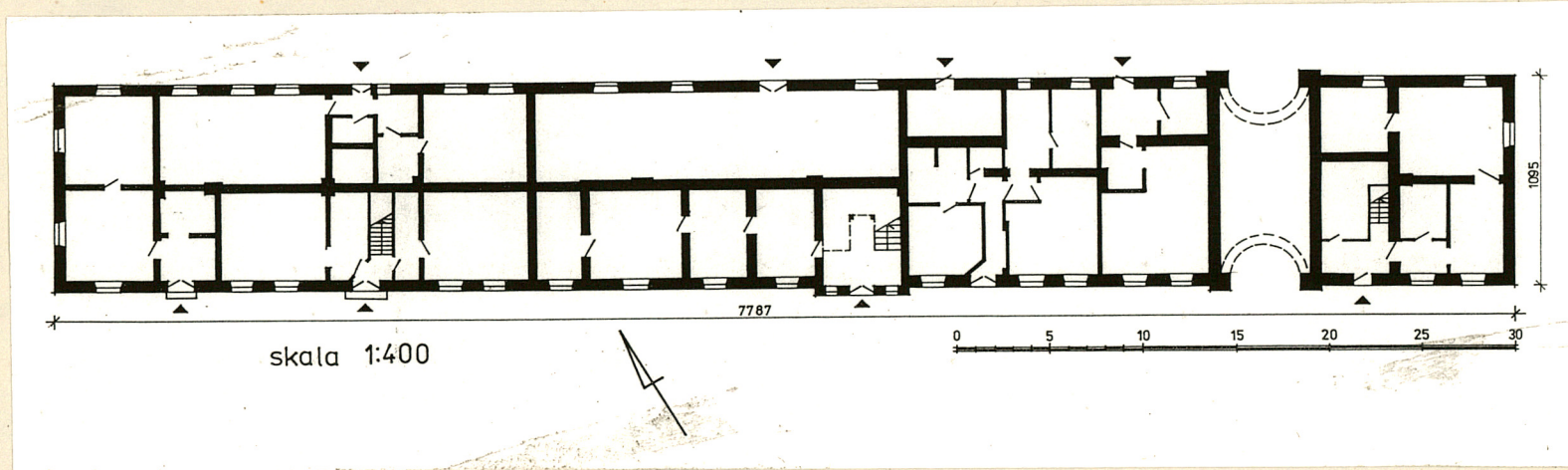
1. Miejscowość R O Ż A N K A	2. Obiekt (nazwa jak w karcie) BUDYNEK ADMINISTRACJI DOBR WŁODAWSKICH	3. Zawartość wkładki (nazwa obiektu lub materiału uzupełniającego) RZUT PRZYZIEMIA 1:400
---------------------------------	---	---

- c.d. pkt. 12. Po I wojnie światowej, po przeniesieniu administracji do Włodawy, obiekt użytkowany był już tylko na mieszkania dzierżawców i służby. Po II wojnie światowej zespół folwarczny oddany został w użytkowanie Państwowemu Ośrodkowi Maszynowemu i Rolniczej Spółdzielni Produkcyjnej. Pełnił funkcję magazynu, kina, mleczarni, gospody oraz bazy mieszkaniowej. Obecnie, popadający w ruinę, zamieszkaný jest tylko częściowo.
- c.d. pkt 13. Część zachodnia /nowsza/ wyodrębnia się nieznaczną różnicą w wysokości kondygnacji oraz zmniejszonymi oknami piętra, bez obramień. Fasada - dwudziestojednoosiowa; elewacja tylna rozwiązana w nawiązaniu do frontowej, z licznymi wtórnymi otworami. Okna starszej części, w profilowanych obramieniach, z podokiennikami na zgeometryzowanych wspornikach, utworzonych z cegieł w układzie wozówka nad główką. Część elewacji z bramą - trójkondygnacyjną, jednoosiową, rozdzieloną gzymsami kordonowymi, pierwotnie zwieńczoną trójkątnymi szczytami. Elewacje boczne - jednoosiowe.
- Wnętrze i wyposażenie. Układ pomieszczeń w amfiladzie. Przekształcenia; wysoki stopień zniszczenia lub ruina. Brak elementów do odnotowania poza żeliwnym źródłem, zamontowanym w fasadzie.
- Instalacje. Elektryczna, ujęcie wody, ogrzewanie piecowe.
- c.d. pkt. 20.
- Tragiczny stan techniczny zabytku, wymaga natychmiastowej interwencji, w formie przywrócenia pełnego zadaszenia i wypełnienia otworów.
 - Ze względu na walory architektoniczne, obiekt wymaga starannego odtworzenia elementów zniszczonych i uszkodzonych.

Wkładkę założył: Grażyna Michalska 20.02.1997
(imię, nazwisko, data)

Miejsce przechowywania negatywów:

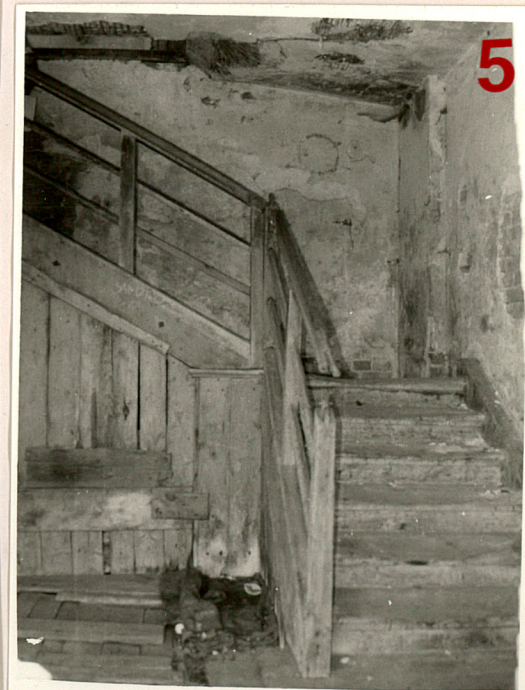
REGIONALNY OŚRODEK
STUDIÓW I OCHRONY
ŚRODOWISKA KULTUROWEGO
20-113 Lublin, ul. Archidiakańska 4
W 012565023-34000000
33-1-831-43101



1. Miejscowość.....**RÓŻANKA**
 2. Gmina.....**Włodawa**
 3. Województwo.....**chełmskie**

4. Obiekt (nazwa jak w karcie)
**BUDYNEK ADMINISTRACJI DÓBR
 WŁODAWSKICH**

5. Zawartość wkładki (nazwa materiału uzupełniającego)
 1. Fragment fasady - widok od pd.
 2. J.w. - brama przejazdowa.
 3. Fasada - okno.
 4. Elewacja tylna - widok od pd. - wsch.
 5. Klatka schodowa skrzydła zach.



REGIONALNY OŚRODEK
 STUDIÓW I OCHRONY
 ŚRODOWISKA KULTUROWEGO
 20-113 Lublin, ul. Archidiakońska 4
 W- 0125 65 023-340 00000
 83-1-831-43101

Wkładkę założył:**G. Michalska 15.03.1997 r.**.....

(imię, nazwisko, data)
ROSIOŚK Lublin

Miejsce przechowywania negatywów: