

A B C D E F G H I J K L M N O P R S T U V X Y Z

Nr
LUBELSKIE

1. Obiekt
D Z W O N N I C A w zespole kościelnym p.w. Sw.Trójcy

2. Czas powstania
1842 r.

3. Miejscowość
P O P K O W I C E

11. Zdjęcia, rzut, przekrój, sytuacja, orientacja

4. Adres
Popkowice
parafia rzym.kat.
nr hipoteczny

5. Przynależność administracyjna
województwo Lubelskie
gmina Popkowice
pow. Kraśnik Urządów

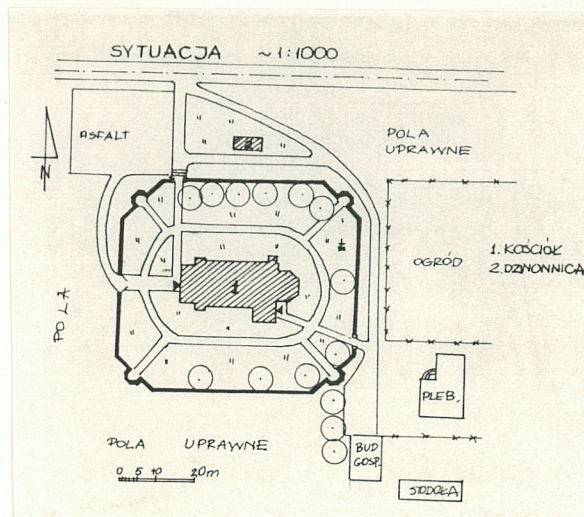
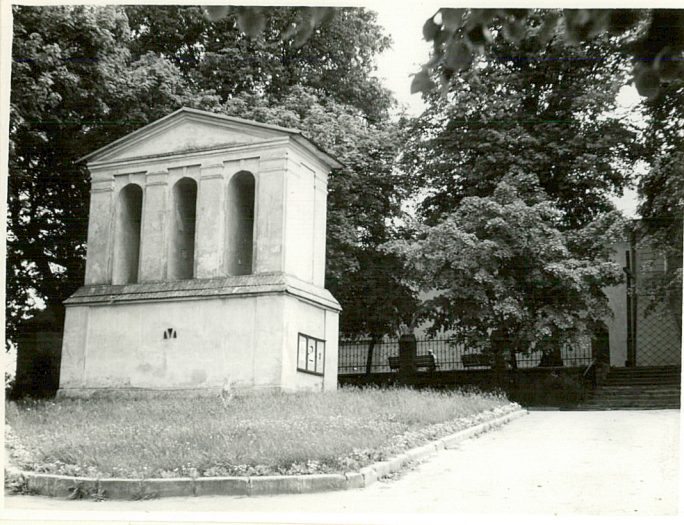
6. Poprzednie nazwy miejscowości
b/z

7. Przynależność administracyjna
przed 1 VI 1975
województwo Lubelskie
powiat Kraśnik

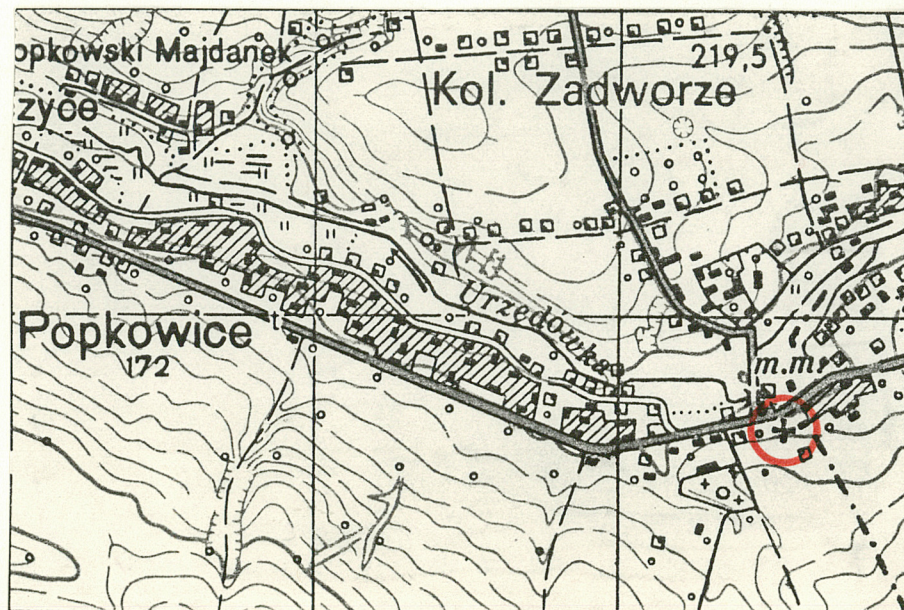
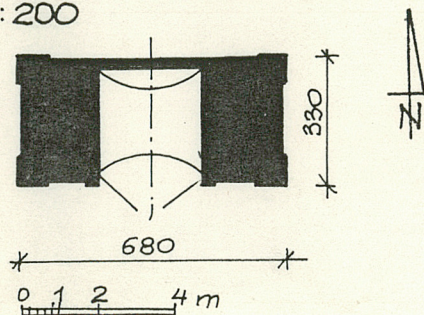
8. Właściciel i jego adres
Parafia rzym.kat.
w Popkowicach

9. Użytkownik i jego adres
j.w.

10. Rejestr zabytków
Nr A/413 data 12.02.1969



RZUT PRZYZIEMIA
1:200



Dzwonnica wybudowana została w 1842 r. w trakcie rozbudowy kościoła.

Późnoklasycystyczna.

Sytuacja: Dzwonnica znajduje się na wschodnim krańcu miejscowości, poza zabudowaniami, przy lokalnej drodze Wilkołaz - Urzędów. Usytuowana jest na północ od kościoła przy podjeździe.

Materiał i konstrukcja: MUROWANA Z CEGIEŁ, TYNKOWANA, KRYTA dachówką karpiówką.

Rzut: Założona na planie prostokąta.

Bryła: Dwukondygnacyjowa, nakryta dachem dwuspadowym.

Elewacja: Południowa jednoosiowa w przyziemiu. Na osi szerokie, półkoliście zamknięte drzwi wejściowe, z desek na zawiasach pasowych, ujęte w narożach szerokim lizenem. Górna kondygnacja trzema półkoliście zamkniętymi otworami dzwonowymi, zwieńczonymi pseudoimpostami, flankowanymi pseudodoryckimi pilastrami. Całość wieńczy trójkątny szczyt z pustym polem tympanonu. Elewacja północna analogiczna, pozbawiona jedynie zamurowanego otworu wejściowego. Elewacja wschodnia gładka w dolnej kondygnacji artykułowana jedynie szerokimi lizenami, w górnej natomiast szerokimi pilastrami pseudodoryckimi. Elewacja zachodnia analogiczna.

Wnętrze: Niewielka część dzwonnicy przesklepiona kolebkowo, dostępna tylko drzwiami od południa. Podłoga: wylewka cementowa.

Instalacje: Obiekt nie posiada.

<p>14. Kubatura</p> <p>200 m³</p>	<p>15. Powierzchnia użytkowa</p> <p>20 m²</p>	<p>16. Przeznaczenie pierwotne</p> <p>sakralne</p>	<p>17. Użytkowanie obecne</p> <p>sakralne</p>
<p>18. Prace budowlane i konserwatorskie, ich przebieg i dokumentacja</p> <p>W 1980 r. dzwonnice poddano remontowi, podczas którego położono nowe tynki.</p>		<p>19. Stan zachowania (fundamenty, ściany zewnętrzne, ściany wewnętrzne, sklepienia, stropy, konstrukcje dachowe, pokrycie dachu, wyposażenie i instalacje)</p> <p>Obecnie tynki pokryte są w znacznym stopniu wilgocią.</p>	
		<p>20. Najpilniejsze postulaty konserwatorskie</p>	

21. Akta archiwalne (rodzaj akt, numer i miejsce przechowywania)

24. Uwagi różne

25. Opracował

tekst Jacek Studziński VI. 1991 r.
imię, nazwisko, data, podpis

plany, rysunki J.W.
imię, nazwisko, data, podpis

zdjęcia fotogr. J.W.
imię, nazwisko, data, podpis

miejsce przechowywania negatywów

KARTA PO WYPEŁNIENIU PODLEGA OCHRONIE NA PODSTAWIE PRZEPISÓW PRAWA AUTORSKIEGO!

22. Bibliografia

Katalog Zabytków Sztuki w Polsce.
t. VIII, z.9. Warszawa 1961.

26. Adnotacje o inspekcjach, informacje o zmianach (daty, imiona i nazwiska wypełniających)

23. Źródła ikonograficzne i fotograficzne (rodzaj, miejsce przechowywania, sygnatury)

27. Załączniki

Wkładka Nr 1.

1. Miejscowość P O P K O W I C E	2. Obiekt (nazwa jak w karcie) D Z W O N N I C A	3. Zawartość wkładki (nazwa obiektu lub materiału uzupełniającego) fot.
-------------------------------------	---	--



Widok od zachodu.



Widok od południa.

Wkładkę założył: J. Studziński
(imię, nazwisko, data)

Miejsce przechowywania negatywów:

Z-d Poligr. Jan Jasiński W-wa, ul. Wolna 13, tel. 12-43-83