

1. Obiekt

1244/1
KOŚCIÓŁ PARAFIALNY P.W. MATKI BOSKIEJ KRÓLOWEJ POLSKI

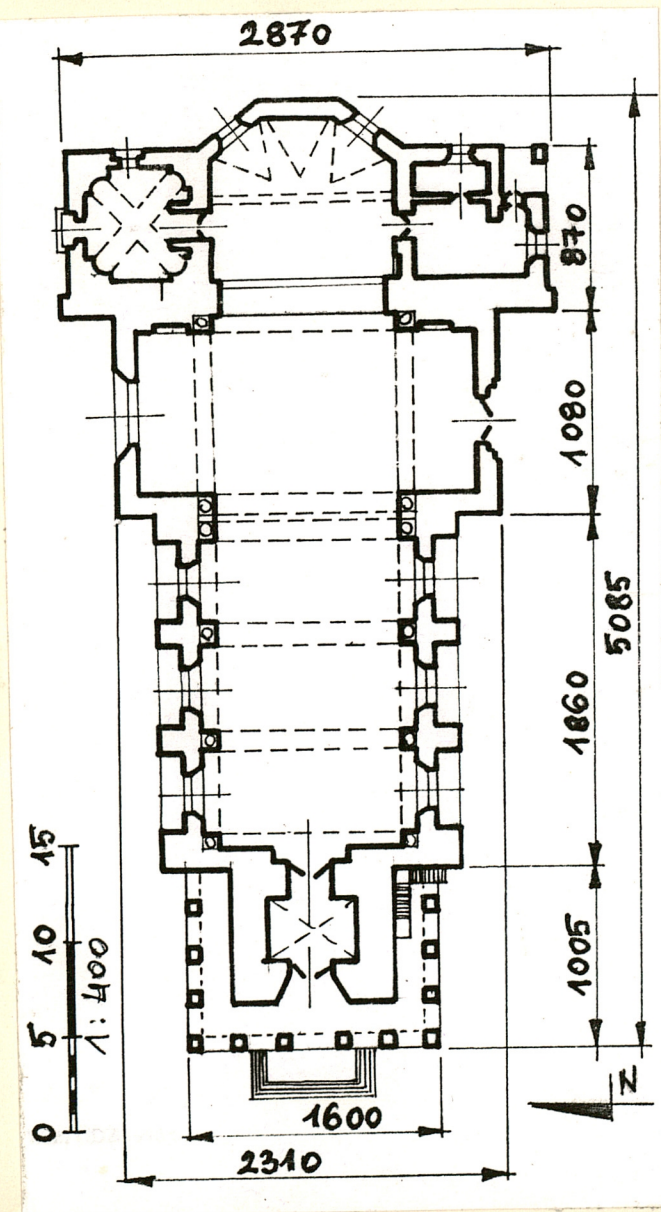
2. Czas powstania

1907 - 1928 r.

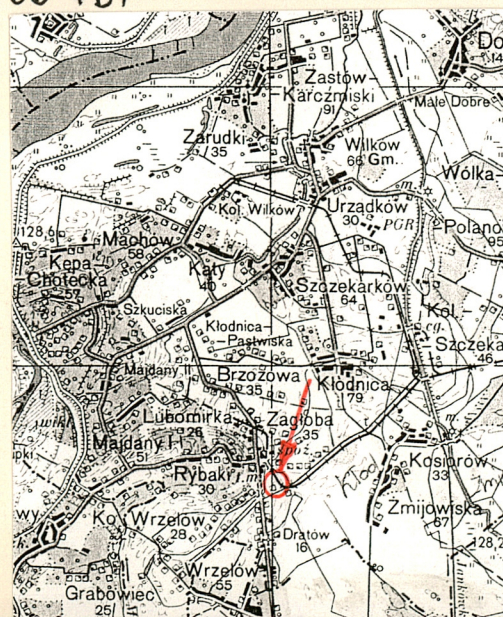
3. Miejscowość

Z A G Ł O B A

11. Zdjęcia, rzut, przekrój, sytuacja, orientacja



WIDOK OD PD.



4. Adres Parafia Rzymsko-Katolicka
24-313 ZAGŁOBA 53

nr hipoteczny

lub. ewid. gruntów dz. 193

5. Przynależność administracyjna

województwo lubelskie

gmina Wilków

6. Poprzednie nazwy miejscowości

7. Przynależność administracyjna
przed 1 VI 1975

województwo lubelskie

powiat opolski

8. Właściciel i jego adres

Parafia Rzymsko-Katolicka
p.w.M.B. Królowej Polski
24-313 Zagłoba 53

9. Użytkownik i jego adres

j.w.

10. Rejestr zabytków

Nr A/891 data 25.09.2008

Parafia w Zagłobie, erygowana 7 III 1924r. przez bp. M. Fulmana, powstała z miejscowości należących wcześniej do par.: Wilków (Las Dębowy, Grabowiec, Żmijowiska, Fabryka Zagłoba), Opole Lub (Wrzelów, Majdan Powiślański, Trzciniec Rybaki, Lubomirka) i Piotrawin (Braciejowice, Zakrzów). Przed jej erekcją istniała w Zagłobie od 1906 r. (w miejscu dzisiejszego cmentarza) drewniana kaplica, w której odprawiano nabożeństwo. Traktowano ją jako kościół przejściowy (tymczasowy), gdyż w 1906r. Jan i Maria Kleniewscy - właściciele Zagłoby i okolicznych folwarków, postanowili wybudować w sosnowym zagajniku na skraju Zagłoby, własnym kosztem i na własnym gruncie (13 morgów wyłączonych z folwarku Dratów i Wrzelowiec), nowy kościół. Konkurs na jego projekt - rozpisany jako XVI Konkurs Koła Architektów w Warszawie - wygrał w 1906 r. Kazimierz Skórewicz - warszawski arch., który projekt do konkursu zgłosił pod hasłem "Wyzwolenie". Wyprzedził on arch. T. Szaniara (II nagroda) i innych, np. Z. Maczeńskiego (wyróżnienie). Nagrodzone projekty prezentowano w 1906 r. na łamach "Architekta" i "Przeglądu Technicznego". Kamień węgielny pod kościół poświęcono 20 VIII 1907r., ale rychła śmierć fundatora - Jana Kleniewskiego - przerwała na wiele lat prace przy nowej świątyni. Funkcjonowała natomiast stara kaplica na cmentarzu, którą nawet w 1922r. nieco rozbudowano. W 1922 r. wybudowano też (kosztem Marii Kleniewskiej, wdowy po Janie) murowaną plebanie. Usytuowano ją naprzeciw założonych fundamentów nowego kościoła, po przeciwnej stronie drogi z Dratów do Zagłoby. W 1924r. założono cmentarz grzebalny. W 1927 r. powrócono do budowy (kosztem Marii Kleniewskiej) nowego kościoła. W stanie surowym był on gotowy w 1928r., ale Inwentarz z 1933r. informował o braku ołtarzy i ambony (były jedynie projektoryczne) oraz o zbiorce na nie.

/c.d., - załącznik nr 1/

Sytuacja: Położony na pd. skraju wsi, po wsch. stronie drogi Zagłoba-Dratów, ku której zwrócony jest frontem. Orientowany, usytuowany na działce zbliżonej do prostokąta, ogrodzonej i gęsto zadrzewionej (głównie sosnami). Na osi kościoła, od drogi główna brama wjazdowa i poprowadzona przez nią aleja z płyt betonowych, która biegnie ku frontowi świątyni i dalej wokół niej.

Materiał i konstrukcja. Fundamenty: z kamienia i cegły, na zaprawie wapienno-cementowej. Ściany: z cegły ceramicznej, na zaprawie wapienno-cementowej, z okładziną z granitu (filary-skarpy, cokół, naroża, kroksztyny i ościeża otworów drzwiowych). Sklepienia: w nawach i prezbiterium żaglaste na gurtach, z cegły ceramicznej. W przedsionku kolebkowo-krzyżowe. W kaplicy kopuła z lunetami. W zakrystii i skarbczyku strop płaski. Otynkowane. Wieża dachowa: z belek sosnowych, krokwiowo-płatwiowa ze stolcami. Pokrycie dachowe: blacha stalowa, ocynkowana, malowana. Sygnaturka kryta blachą miedzianą. Posadzki: marmurowe. Schody: żelbetowe, dwubiegowe. Otwory: drzwi jedno- i dwuskrzydłowe, filungowe z dekoracją snycerską. Okna prostokątne, zamknięte półkoliście kwaterowe o konstrukcji metalowej, wypełnione witrażami. **Rzut:** Na planie krzyża. Jednonawowy, trójprzęsłowy z nieznacznie wysuniętymi na boki ramionami trójprzęsłowego transeptu. Prezbiterium tej samej szerokości co nawa, dwuprzęsłowe o trójbocznym zamknięciu. Po bokach prezbiterium symetrycznie położone pomieszczenia na planie zbliżonym do kwadratu: od pn. - kaplica, której naroża są zaokrąglone, od pd. - zakrystia z wydzielonym z niej wąskim, prostokątnym skarbczykiem. Od frontu - na osi wzdłużnej kościoła, kwadratowa kruchta (w przyziemiu wieży), którą z zewnątrz, z trzech stron, otacza kolumnowy podcień. Do podcienia prowadzą od frontu schody tarasowe.

Komunikacja: wejście główne z podcienia poprzez kruchtę. Wejście boczne w pd. ścianie transeptu. Wejście do kaplicy od pn., a do zakrystii z podcienia narożnego, od pd. - wsch. Wejście na chór muzyczny poprzez dwubiegowe schody zewnętrzne z podcienia (od pd.). **Bryła:** Kościół jednowieżowy. Od frontu (zach.) czworoboczna, zwężająca się ku górze wieża z machikuleą wspartą na kroksztynach. Wieża zwieńczona łamanym dachem namiotowym; w dole otoczona z trzech stron (od frontu i po bokach) kolumnowym podcieniem z arkadami. Podcień osłonięty dachem pulpitowym. Korpus prostopadłościenny, jednonawowy z transeptem. Od zach. przylega wysoka wieża. Korpus o połowę niższy od wieży, nakryty dachem dwuspadowym z kalenicą położoną na wysokości kroksztynów wspierających machikuleę. Transept tej samej wysokości co korpus, prostopadłościenny, nakryty dachem dwuspadowym o kalenicy ustawionej poprzecznie do kalenicy korpusu. Nad skrzyżowaniem oktogonálna wieżyczka sygnaturki: ażurowa, osłonięta ośmiopłaciowym dachem namiotowym. Prezbiterium nieco niższe od korpusu i oddzielone od niego niewielkim uskokiem wsch. szczytu korpusu, prostopadłościennie, zakończone trójbocznie, ujęte po bokach przylegającymi do niego prostopadłościennymi budynkami zakrystii i kaplicy. Prezbiterium, oraz niższe od niego zakrystia i kaplica nakryte są wspólnym dachem dwuspadowym, przechodzącym nad absydą w trójpłaciowy. W bryle zakrystii narożny podcień kolumnowy. **Elewacje:** z czerwonej cegły, na cokole z okładziną granitową. Zwieńczone gzymsami. Naroża ujęte boniowaniem z ciosów granitowych. Fasadą symetryczną, jednowieżową, utworzoną z pięciokondygnacyjnej wieży, poprzedzającego ją arkadowego podcienia, oraz z cofniętych poza wieżę bocznych części zach. ścian szczytu wieży korpusu. Podcień o kolumnach tokańskich, od frontu pięciopłosiowy, po bokach czteropłosiowy. W pachach żelbetowych arkad trójkątne płyciny. Podcień nakryty dachem pulpitowym, którego kalenica styka się z elewacjami wieży. Elewacje wieży zwężające się ku górze, ujęte w narożach boniowaniem z okładziny granitowej. W przyziemiu od frontu prostokątne, zamknięte półkoliście, wejście umieszczone w głębi znacznie rozgli-

/c.d., - załącznik nr 1/

14. Kubatura	15. Powierzchnia użytkowa	16. Przeznaczenie pierwotne	17. Użytkowanie obecne
3444 m ³	574 m ²	sakralne	sakralne
18. Prace budowlane i konserwatorskie, ich przebieg i dokumentacja (po 1945 r.) POR. Pkt. 12 - 1972-74 WYMIANA POKRYCIA DACHOWEGO PAD KRUCHA,		19. Stan zachowania (fundamenty, ściany zewnętrzne, ściany wewnętrzne, sklepienia, stropy, konstrukcje dachowe, pokrycie dachu, wyposażenie i instalacje) Fundamenty: bardzo dobry ściany zewnętrzne i wewnętrzne: bardzo dobry sklepienia i stropy: bardzo dobry konstrukcja i pokrycie dachów: bardzo dobry wyposażenie i instalacje: bardzo dobry	
20. Najpilniejsze postulaty konserwatorskie			

21. Akta archiwalne i źródła ikonograficzne (rodzaj, numer i miejsce przechowywania)

"Architekt" T.VII:1906,z.IX,s.198;il.104;z.IX,s.215,il.120;
z.X,s.226;

Konkurs XVI Koła Architektów,"Przegląd Techniczny" T.XLIV:
1906,nr 6,s.63;nr 23,s.272;nr 25,s.302;nr 26, s. 310;

/uwaga! prezentowane powyżej publikacje zawierają konkurso-
we projekty kościoła w Zagłobie/

22. Bibliografia

M.T.Zahajkiewicz, Diecezja Lubelska. Informator history-
czny i administracyjny, Lublin 1985, s.269-270;

J.Sz.Wroński, Uwagi o architekturze sakralnej Zdzisława
Mączyńskiego (1878-1961),"Kwartalnik Architektury i Urba-
nistyki" 1993, z.II,s.156-158;

23. Uwagi różne

24. Opracowanie karty ewidencyjnej

tekst mgr Andrzej Cebulak październik 1998 r.

imię, nazwisko, data, podpis

plany, rysunki mgr Andrzej Cebulak październik 1998 r.

imię, nazwisko, data, podpis

zdjęcia fotogr. mgr Andrzej Cebulak październik 1998 r.

imię, nazwisko, data, podpis

miejsce przechowywania negatywów PSOZ Lublin

KARTA PO WYPEŁNIENIU PODLEGA OCHRONIE NA PODSTAWIE PRZEPISÓW PRAWA AUTORSKIEGO

25. Adnotacje o inspekcjach, informacje o zmianach (daty, imiona i nazwiska wypełniających)

26. Załączniki

załącznik nr 1 - 3

1. Miejscowość Z A G Ł O B A	2. Obiekt (nazwa jak w karcie) KOŚCIOŁ PARAFIALNY P.W. MATKI BOSKIEJ KRÓLOWEJ POLSKI	3. Zawartość wkładki (nazwa obiektu lub materiału uzupełniającego) dokończenie punktu nr 12 i 13
---------------------------------	--	---

c.d. punktu nr 12 (Autorzy, historia obiektu, określenie stylu): Od chwili budowy nowego kościoła stara świątynia pełniła rolę kaplicy cmentarnej. Rozebrano ją w czasie działań frontowych 1944/45r. Ołtarz główny, murowany, pochodzi z 1948 r., kiedy też świątynię konsekrował (24 VI) bp Stefan Wyszyński. Fresk nad ołtarzem z przedstawieniem "Koronacji NPM" wykonał Antoni Michalak. W 1958r. sprowadzono z kościoła w Bobach organy i założono światło elektryczne. Reszta wyposażenia pochodzi z lat późniejszych: ołtarze boczne (1965 i 1978r.), stacje Drogi Krzyżowej (1977r.), witraże (1979-1985r.). W 1982r. wykonano marmurową posadzkę w prezbiterium. W latach 1987-1994 wybudowano nieopodal starej plebanii (na pn. od niej) nową, o wiele większą plebanię, która będąc w stanie surowym czeka do dziś na wewnętrzne wykończenie i wyposażenie. Kościół był kilkakrotnie odnawiany: 1996r. (uzupełnianie tynków i malowanie z zewnątrz), 1995r. (odnowienie ogrodzenia), 1997r. (konserwacja i uzupełnienie instalacji elektrycznej; odnowienie żyrandoli); 1998r. (wymiana podłogi na chórze, konserwacja organów).

Modernizm ("nurt narodowy" - nawiązanie do regionalnej architektury zakopiańskiej).
c.d. punktu nr 13 (Opis): -fionego otworu. Powyżej nad poziomem daszku podcienia, na osi, niewielki, prostokątny otwór okienne. Wyżej w półkoliście zamkniętej niszy, ujętej granitowym boniowaniem, figura M.B. Królowej Polski. Wieża zwieńczona machikulą, wspartą na masywnych kroksztynach, pomiędzy którymi prostokątne prześwity. W kondygnacji machikuły na osiach trójkątne otwory z otworów o półkolistych zamknięciach. Elewacje wieży zwieńczone gzymsem kroksztynowym. Dach wieży zwieńczony krzyżem kowalskiej roboty na kuli. Elewacja frontowa korpusu, zasłonięta wieżą i podcieniem, o trójkątnym szczycie dekorowanym rytmem wysmukłych, prostokątnych nisz zamkniętych półkoliście. Nawa główna ujęta zwężającymi się ku górze, uskokowymi filarami-skarpmi obłożonymi granitowym boniowaniem, na których wsparto półkolisty arkady tworzące głębokie nisze. W niszach prostokątne okna o półkolistych zamknięciach oświetlające nawę główną. Pachy arkad dekorowane trójkątnymi płycinami. Elewacja szczytowa transeptu prostokątna, jednoosiowa, zwieńczona trójkątnym szczytem. Na osi szerokie, arkadowe płyciny, w których: od pd., w przyziemiu, prostokątne wejście o szerokim rozglifieniu, a nad nim prostokątne, zamknięte półkoliście okno; od pn. - okno. Szczyty wydzielone gzymsem z daszkiem okapowym, wypełnione dekoracją płycinową o motywie promienistego słońca. Wsch. szczyt korpusu - trójkątny, ujęty po bokach parami słupowych sterczyń, tynkowany, dekorowany fryzem z ostrołukowych płycin o uskokowo profilowanych krawędziach. Elewacje boczne absydy z wysokimi oknami - prostokątnymi, zamkniętymi półkoliście. Elewacje kaplicy jednoosiowe. Na osi pn. prostokątne drzwi, poprzedzone dwustopniowymi schodkami, oraz osłonięte pulpitem daszkiem okapowym. Powyżej półkoliście zamknięte okno. Elewacja wsch. jednoosiowa z półkolistym oknem w arkadowej wnęce. Elewacja wsch. zwieńczona trójkątnym szczytem dekorowanym rytmem smukłych płycin o półkolistych zamknięciach. Elewacje zakrystii jednoosiowe z półkoliście zamkniętymi oknami. W elewacji wsch. szczyt analogiczny jak w kaplicy. W narożu arkadowy podcień wsparty na kolumnie tokańskiej. W podcieniu (od wsch.) prostokątne wejście do zakrystii. Wnętrze: Korpus główny jednonawowy, trójprzęsłowy z tej samej wysokości transeptem trójprzęsłowym, nakrytym sklepieniem żaglastym na gurtach. Gurty wsparte na kolumnach tokańskich, ustawionych na wysokich cokołach. Skrzyżowanie z transeptem zaznaczone parami kolumn, oraz dekoracją kasetonową na gurtach. Prezbiterium nieco niższe od korpusu nawowego, wydzielone lekkim przewężeniem arkady tęczowej i mające podwyższoną o trzy stopnie posadzkę. Przęsło prezbiterium sklepienie żaglaste z łukiem wspartego na kroksztynach. W absydzie sklepienie żaglaste z lunetami. Wnętrze korpusu nawowego i prezbiterium oświetlone oknami o witrażowych wypełnieniach. W ścianach bocznych prezbiterium prostokątne otwory drzwiowe do kaplicy i zakrystii. Kaplica z konchowymi niszami w narożach, zwieńczona kopułą z lunetami. Z kaplicy wejście na ambonę (obecnie nieczynne). Zakrystia z wydzielonym z niej skarbczykiem nakryta stropem płaskim. Wejście do świątyni poprzez

Wkładkę założył: mgr Andrzej Gabulak, październik 1998 r.
(imię, nazwisko, data)

PSOZ Lublin

Miejsce przechowywania negatywów:

1. Miejscowość

Z A G Ł O B A

2. Obiekt (nazwa jak w karcie)

KOŚCIÓŁ PARAFIALNY P.W.
MATKI BOSKIEJ KRÓLOWEJ POLSKI

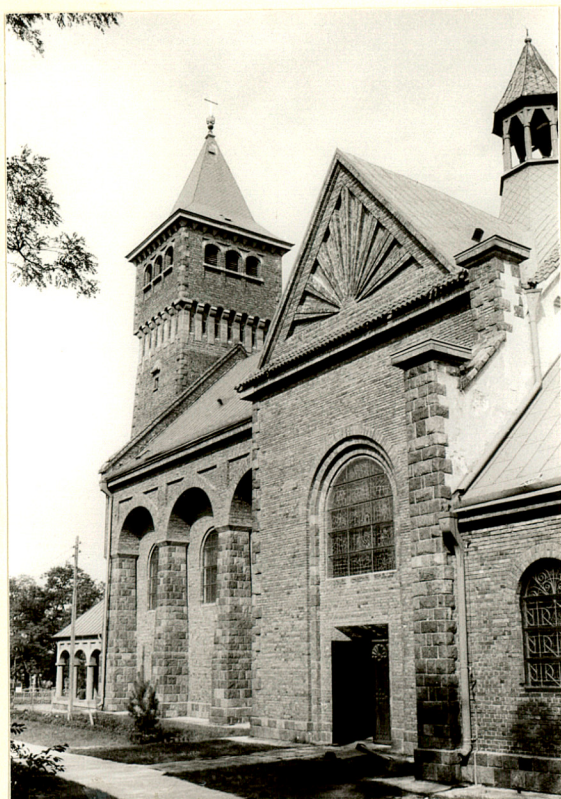
3. Zawartość wkładki (nazwa obiektu lub materiału uzupełniającego)

c.d.punktu nr 13(Opis); fotografie

c.d.punktu nr 13(Opis): kruchta w przyziemiu wieży. Kruchta o sklepieniu kolebkowo-krzyżowym. W drugiej kondygnacji wieży (ponad kruchtą) chór muzyczny otwarty na nawę szeroką arkadą poprzedzoną murowanym balkonem wspartym na dwóch uskokowo profilowanych kroksztynach, pomiędzy którymi przerzucony spłaszczony łuk podstawy balkonów.

Wyposażenie: Fresk w zamknięciu absydy - "Koronacja NPM" (autorstwa Antoniego Michalaka). Ołtarz boczny (pd.) - obraz olejny - kopia "Matki Boskiej Częstochowskiej" (autorstwa Józefa Chełmońskiego (?)). Chrzcielnica kamienna, neoromańska pochodząca z czasów budowy kościoła. Prospekt organowy, XVIII w., przeniesiony z kościoła w Bobach. Witraże współczesne (1979-1985) z wytwórni krakowskich. Tablica epitafijna w kaplicy - poświęcona fundatorowi świątyni, Janowi Kleniewskiemu. AMBONA z poł. XX w. (po. 1933)

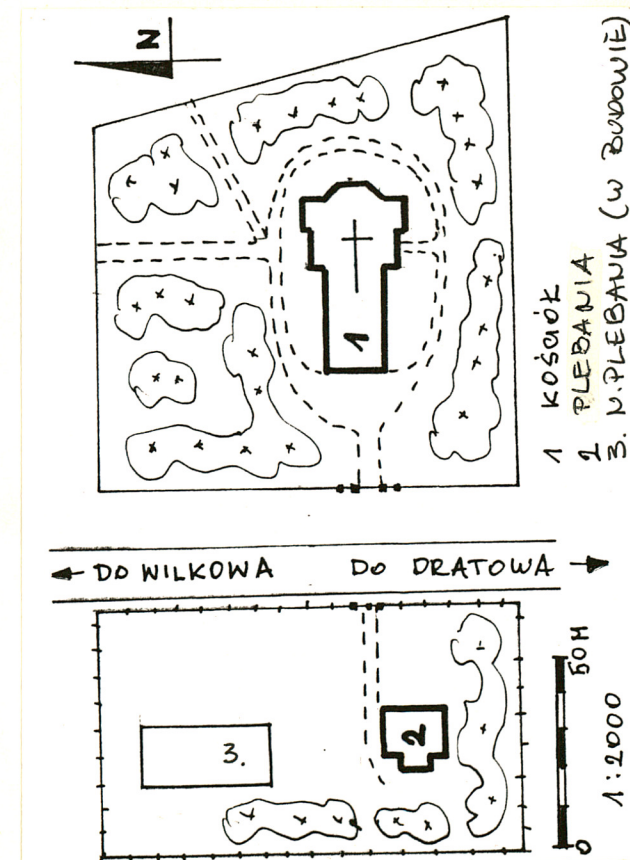
Instalacje: elektryczna, nagłaśniająca, odgromowa.



ELEWACJA PD.



FASADA (ZACH.)



mgr Andrzej Cebulak październik 1998 r.
Wkładkę założył:
(imię, nazwisko, data)

PSOZ Lublin

Miejsce przechowywania negatywów:

Z-d Poligr. Jan Jasiński W-wa, ul. Wolna 13, tel. 12-43-83

Wzór ODZ 1978 r.



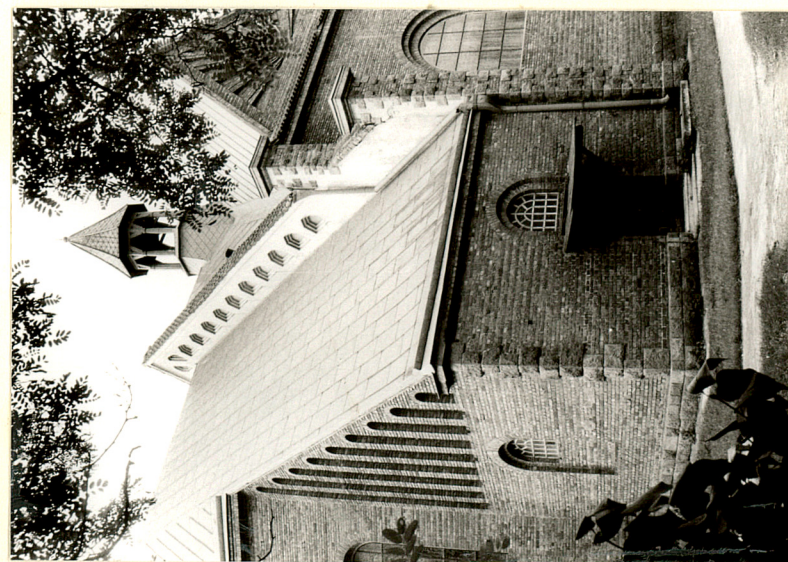
WIDOK OD PÓKNOCY



ELEWACJA POŁUDNIOWA



ELEWACJA PÓKNOCNA



KAPLICA BOCZNA

1. Miejscowość..... ZAGŁOBA	4. Obiekt (nazwa jak w karcie)	5. Zawartość wkładki (nazwa materiału uzupełniającego)
2. Gmina..... Wilków	KOŚCIÓŁ PARAFIALNY P.W. MATKI	Fotografie
3. Województwo..... lubelskie	BOSKIEJ KROLOWEJ POLSKI	



KORONACJA DMP - FRESK
W PREZBITERIUM



PREZBITERIUM



WIDOK NA CHÓR MUZYCZNY

Wkładkę założył:mgr Andrzej Cebulak.....październik 1998
(imię, nazwisko, data)

Miejsce przechowywania negatywów:PSOZ Lublin.....