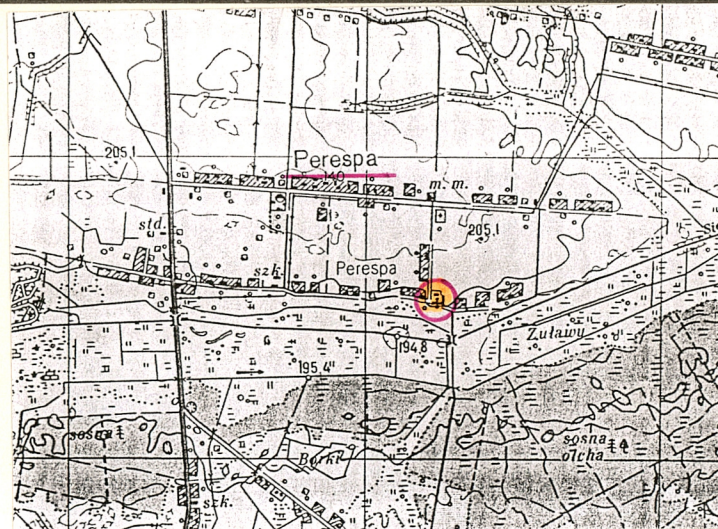


1. Obiekt CERKIEW GRECKOKATOLICKA PARAFIALNA P.W. MICHAŁA ARCHANIOŁA,
ob. kościół rzymskokatolicki parafialny

2. Czas powstania
1807-1827 r.

3. Miejscowość
P E R E S P A



4. Adres Perespa
pocztą 22-622 Perespa

nr hipoteczny [redacted]
lub. ewid. gruntów

5. Przynależność administracyjna
województwo lubelskie
gmina Tyszowce pow. TOMASZÓW LUB.

6. Poprzednie nazwy miejscowości

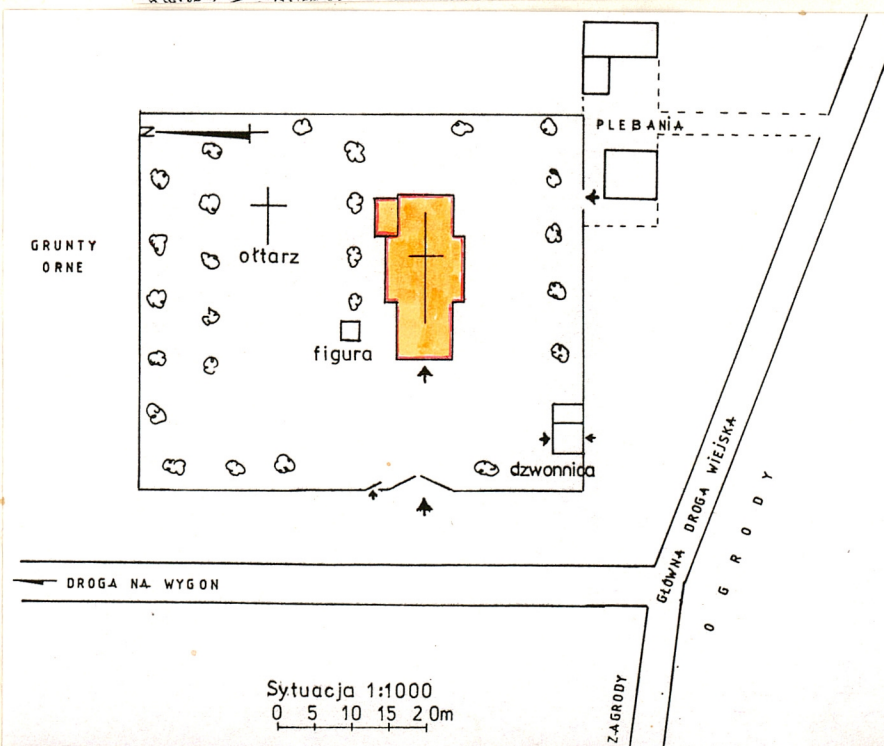
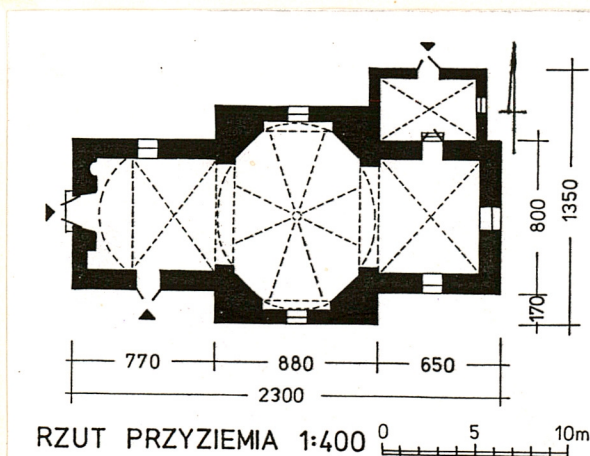
7. Przynależność administracyjna
przed 1 VI 1975
województwo lubelskie
powiat Tomaszów Lub.

8. Właściciel i jego adres
Parafia Rzymskokatolicka
w Perespie
22-622 Perespa

9. Użytkownik i jego adres
J.W.

10. Rejestr zabytków

Nr A-391 data 31.03.1987 r.



Przed 1674 r. istniała parafia grekokatolicka z cerkwią parafialną (fundusz i data erekcji cerkwi pierwotnej?). Po 1875 zamieniona na prawosławną. W 1919 r. przejęta przez Kościół rzymskokatolicki. Parafia rzymskokatolicka erygowana w 1921 r. W latach 1939-1944 wróciła do prawosławnych. Ponownie rekuncyliowana w 1944 r. Obecnie w dekanacie tyszowieckim, diecezji zamojsko-lubaczowskiej, metropolii przemyskiej.

Cerkiew obecnie istniejąca wzniesiona w latach 1807-1827 z fundacji Rafała Horodyńskiego, starosty pasierbowski. W 1877 r. zniszczona pożarem. Odnawiana po 1878 r. Remontowana i odnawiana po pierwszej i drugiej wojnie światowej. (adaptacja wnętrza dla potrzeb Kościoła rzymskokatolickiego). Około 1985 r. nowe tynki. Około 1995-97 r. pokrycie dachu i nowe polichromie.

Klasycystyczna.

SYTUACJA. Cerkiew z dzwonnica, obszernym cmentarzem cerkiewnym i zabudowaniami plebańskimi usytuowana na zamknięciu wschodniej linii zabudowy wiejskiej. W pobliżu śladowy starodrzew grzebalnego cmentarza unickiego i prawosławnego; w miejscu cmentarza plantacja buraków cukrowych i obelisk nagrobny. Cmentarz cerkiewny usytuowany w narożu drogi stanowiącej główną oś komunikacyjną i budowlaną, i odchodzącej od niej dróżki prowadzącej na wygon wiejski. Czwórboczny, ze starodrzewem (jesiony, lipy, modrzewie), ogrodzony żelazną kratą na ceglanej, tynkowanej podmurówce. W pd.-zach. narożu dzwonnica z pierwotnie przechodem w przyziemiu (obecnie od strony drogi zamurowane); bramka i furtka na osi cerkwi od strony dróżki. Po pn. stronie cerkwi ołtarz polowy i nagrobny obelisk z I poł. XIX w., kamienny, klasycystyczny, na czwórbocznym cokole, zwieńczony żelaznym krzyżem osadzonym w kuli.

Cerkiew orientowana.

MATERIAŁ I KONSTRUKCJA. Fundamenty, ściany korpusu i zakrystii, szczyty, tambur kopuły na nawę, sklepienia, murowane z palonej cegły, wiązane zaprawą wapienno-piaskową, tynkowane od zewnątrz i wewnątrz. Kopuła ceglana (?). Wieżyczka wieńcząca murowana. Wieżba dachowa nad kruchtą (babiniec), prezbiterium, częścią nawy (od pn. i pd.), zakrystią drewniana. Krokwie skotwione z murłatą, stężone jętkami o dużym przekroju. Dachy wszystkich członów pobite blachą. Blacha pokryciowa, rynny i rury spustowe z miedzi. Posadzka z marmurowych czwórbocznych płytek, brązowych i szarych (w zakrystii częściowe uzupełnienia lastrykowe). Chór murowany, parapet drewniany. Stolarka drzwiowa drewniana. Okna w oprawie metalowej. Nad nawą kopuła na wysokim ośmiobocznym tamburze. Ciężar bębna i kopuły dźwigają filary oraz odciążające konstrukcje arkadowe przy przejściu z czworoboku w ośmiobok. Nad prezbiterium, kruchtą i zakrystią sklepienia krzyżowe. Chór muzyczny wsparty na arkadzie.

RZUT. Cerkiew rozmierzona na trójdzielnym wzdłużnym planie: kruchta (babiniec) - nawa - prezbiterium. Kruchta i prezbiterium czwórboczne, równej szerokości, prezbiterium krótsze. Nawa szersza, prostokątna, wewnątrz naroża ścięte. Przy prezbiterium od strony północnej prostokątna zakrystia.

BRYŁA. Budowla egzemplifikuje nieczęsto spotykaną w sztuce sakralnej architektoniczną antynomię: trójdzielny wzdłużny plan zrealizowano w bryle w pozornie centralną formę krzyża - z bocznymi pseudoramionami.

Nawa, kruchta i prezbiterium równej wysokości. Wysoki, na oktagonie tambur nad nawą i ośmiopłaciowy spłaszczony dach kopuły stanowią centralizującą i horyzontalną dominantę. Dachy na kruchtą i prezbiterium równej wysokości, dwuspadowe, analogiczne przykrycia nad trójkątnymi przycółkami w elewacji pn. i pd. nawy. Zakrystia niższa, przykryta dachem pulpitowym. Budowlę wieńczy ośmioboczna ogzysmowana latarnia przykryta daszkiem w kształcie kopuły zakończonym łaćńskim krzyżem osadzonym w kuli.

ELEWACJE. Fasada wychodząca w kierunku zach. 1-osiowa, zakomponowana symetrycznie z wejściem o wykroju prostokątnym na osi podłużnej kościoła flankowanym dwiema parami pseudoskańskich pilastrów w wielkim porządku, wspartych na wysokim cokole obiegającym wszystkie elewacje. Skrajne pilastry obejmujące naroża z obu stron. Nad wejściem do świątyni niewielki pulpitowy daszek okapowy, ponad nim otwór okienny zamknięty półkoliście, ujęty w szeroką gładką opaskę z kluczem na wysokości belkowania. Otwór okienny wypełniony oknem witrażowym. Ponad uproszczonymi kostkowymi kapitelami pilastrów belkowanie z wąskim fryzem, w którym tabliczka z datą: AD 1807. Fasada zwieńczona gładkim trójkątnym szczytem

14. Kubatura ok. 1600 m ³	15. Powierzchnia użytkowa 220 m ²	16. Przeznaczenie pierwotne kultowe	17. Użytkowanie obecne kultowe
18. Prace budowlane i konserwatorskie, ich przebieg i dokumentacja (po 1945 r.) 1985 r. - nowe tynki zewnętrzne i wewnętrzne. 1995-1997 r. - pokrycie dachu, nowe polichromie.		19. Stan zachowania (fundamenty, ściany zewnętrzne, ściany wewnętrzne, sklepienia, stropy, konstrukcje dachowe, pokrycie dachu, wyposażenie i instalacje) Ogólny stan zachowania dobry. Stan fundamentów i ścian dobry. Stan sklepień i konstrukcji dachowych dobry. Stan pokrycia dobry. Stan instalacji dobry.	
20. Najpilniejsze postulaty konserwatorskie			

21. Akta archiwalne i źródła ikonograficzne (rodzaj, numer i miejsce przechowywania)

22. Bibliografia

Katalog Zabytków Sztuki w Polsce, T. VIII, Z. 17, Tomaszów Lubelski i okolice, Warszawa 1982.
Zabytki Architektury i Budownictwa w Polsce, T. 48, Warszawa 1991.
Marek T. Zahajkiewicz, Diecezja Lubelska. Informator historyczny i administracyjny, Lublin 1985.

23. Uwagi różne
REGIONALNY OŚRODEK
STUDIÓW I OCHRONY
ŚRODOWISKA KULTUROWEGO
20-113 Lublin, ul. Archidiakońska 4
W-012565023-34000000
88-1-881-48101

24. Opracowanie karty ewidencyjnej

tekst J. Serafinowicz, B. Seniuk, 1999 r.
imię, nazwisko, data, podpis

plany, rysunki J. Serafinowicz, B. Seniuk, 1999 r.
imię, nazwisko, data, podpis

zdjęcia fotogr. J. Serafinowicz, 1999 r.
imię, nazwisko, data, podpis

miejsce przechowywania negatywów SOZ w Lublinie

KARTA PO WYPEŁNIENIU PODLEGA OCHRONIE NA PODSTAWIE PRZEPISÓW PRAWA AUTORSKIEGO

25. Adnotacje o inspekcjach, informacje o zmianach (daty, imiona i nazwiska wypełniających)

26. Załączniki

Wkładka nr 1, 2

1. Miejscowość.....P.E.R.E.S.P.A.....	4. Obiekt (nazwa jak w karcie) CERKIEW GRECKOKATOLICKA PARAFIALNA P.W. MICHAŁA ARCHANIOŁA, ob. kościół rzymskokatolicki parafialny	5. Zawartość wkładki (nazwa materiału uzupełniającego) c.d. pkt. 13
2. Gmina		
3. Województwolubelskie.....		

c.d. pkt. 13:

ujętych w masywne, bogato profilowane gzymsy.

Elewacja boczna wychodząca na pn. 3-osiowa, zryzalitowana w części centralnej. Do bocznej ściany ryzalitu środkowego dobudowana wtórnie, od strony prezbiterium parterowa, nakryta dachem pulpitowym zakrystia. Elewacja zakomponowana symetrycznie, przekształcona w wyniku dobudowy zakrystii. Pierwotnie boczne partie elewacji po obu stronach ryzalitu ukształtowane analogicznie, 1-osiowe, z otworami okiennymi ujętymi w opaski i zamkniętymi półkoliście, umieszczonymi na tej samej wysokości. Naroża części bocznych opilastrowane. Pilastry w formie analogicznej do występujących w fasadzie, wsparte na wysokim cokole, podtrzymujące identyczne jak w fasadzie belkowanie. Ryzalit środkowy 1-osiowy, kompozycyjnie powtarzający formę fasady, z otworem okiennym zamkniętym półkoliście flankowanym dwiema parami pilastrów w narożach. Zwieńczony trójkątnym ujętym w gzymsy szczytem. Przybudówka 1-osiowa, parterowa, pozbawiona elementów artykulacji pionowej, zamknięta od góry szerokim, słabo profilowanym gzymsem okapowym.

Elewacja ściany zamykającej prezbiterium wychodząca na wsch., ujęta w narożne pilastry dźwigające belkowanie, na którym wsparty ujęty w gzymsy trójkątny szczyt. Pod gzymsem umieszczony centralnie okulus obwiedziony opaską z kluczem. Ściana zakrystii wychodząca w kierunku wsch. przepruta otworem okiennym w opasce zamkniętym półkoliście. Elewacja boczna od strony pd. ukształtowana analogicznie do przeciwległej elewacji wychodzącej na pn. Zryzalitowana w części środkowej, z powtórzonymi elementami podziałów architektonicznych. Ponad połączeniami dwuspadowych dachów przekrywających kruchtę wraz z nawą, prezbiterium i ryzalitu w elewacjach bocznych tambur dźwigający kopułę założony na ośmioboku. Naroża wszystkich boków tamburu opilastrowane. Krótsze boki w liniach naroży poszczególnych elementów bryły przeprute otworami okiennymi w opaskach z kluczami zamkniętymi półkoliście. Tambur zwieńczony gzymsem o bogatym profilowaniu, ponad którym ośmiopolowa kopuła kryta blachą, z sygnaturką założoną na ośmioboku i przekrytą mniejszą ośmiopolową kopułą ze sterczyną zwieńczoną krzyżem łacińskim. Ścianki sygnaturki przeprute czterema otworami zamkniętymi półkoliście.

Klasycystyczna forma zewnętrzna świątyni oparta jest na planie krzyża łacińskiego, zaś kompozycja i wystrój elewacji podporządkowane zostały zasadzie symetrii z zastosowaniem całkowicie powtarzalnych elementów nadających budowli szlachetny i ascetyczny charakter.

WNĘTRZE kształtują i komponują elementy konstrukcyjne - arkady wsparte na pilastrach, tambur, kopuła - wystrój malarski, i wyposażenie. Wystrój malarski współczesny, nawiązujący do form klasycystycznych (1996-97). Wnętrza arkad ściennych bielone, w szarych marmoryzowanych opaskach. W ściętych narożach jasne, profilowane, pionowe płyciny. Podłącza arkad marmoryzowane z rozetami. W zwieńczeniu nawy wydatny, profilowany gzyms z marmoryzacją i fryzem kostkowym. W osiowych polach tamburu otwory okienne, po przekątnej analogiczne w wykroju blendy; nad spłaszczonym łukiem tęczowym - nad otworem drzwiowym na poddasze prezbiterium - drewniany krzyż z Ukrzyżowanym. Zwieńczenie tamburu analogiczne jak nawy. Czasza kopuły pełna. Geometryczny oktagonalny podział malarski dekorowany rozetami, tondo analogicznych rozet w zwieńczeniu z gniazdem liny wiszącego świecznika pośrodku.

Wkładkę założył:J. Serafinowicz, B. Seniuk, 1999 r.
(imię, nazwisko, data)

Miejsce przechowywania negatywów:PSOZ w Lublinie.....

Analogiczny wystrój prezbiterium i kruchty.

WYPOSAŻENIE. Ołtarz główny i ołtarze boczne neobarokowe, drewniane, marmoryzowane, z osiemnastowiecznymi ikonami malowanymi na desce. W ołtarzu wielkim ikona patrona cerkwi Archistratega Michała i Matki Boskiej z Dzieciątkiem. Ambona drewniana, polichromowana, ze złoceniami.

INSTALACJE: elektryczna, odgromowa.



1



2



3



4



5

Fot. 1. Widok od frontu.
2. " od północy.
3. " od płd.-wsch.
4. Dach kopuły.
5. Fasada. Tablica fundacyjna z datą budowy.

1. Miejscowość PERESPA	4. Obiekt (nazwa jak w karcie)	5. Zawartość wkładki (nazwa materiału)
2. Gmina TYSZÓWCE	Cerkiew ob. kościół	fotografie
3. Województwo LUBELSKIE		



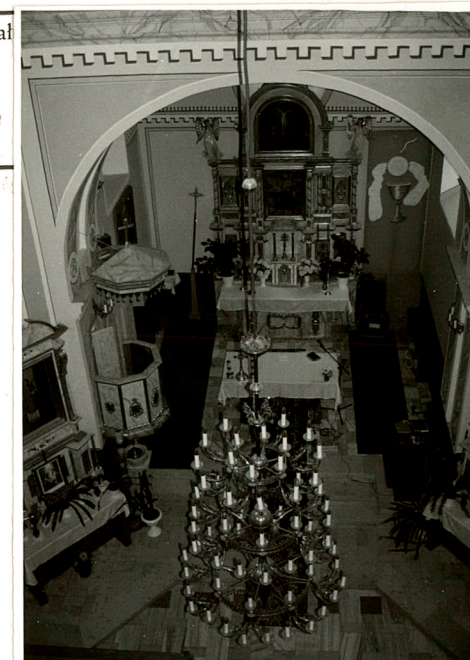
1



2



3



4

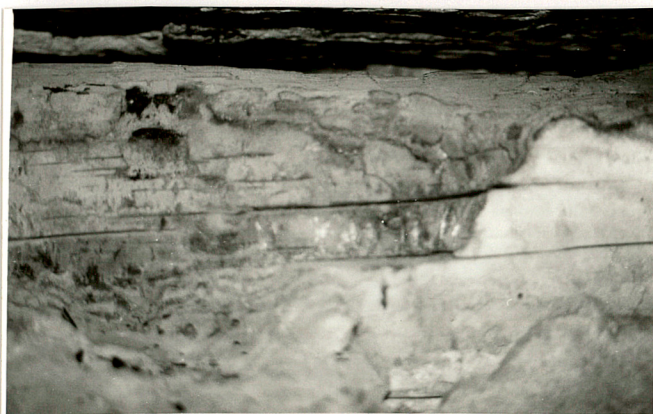
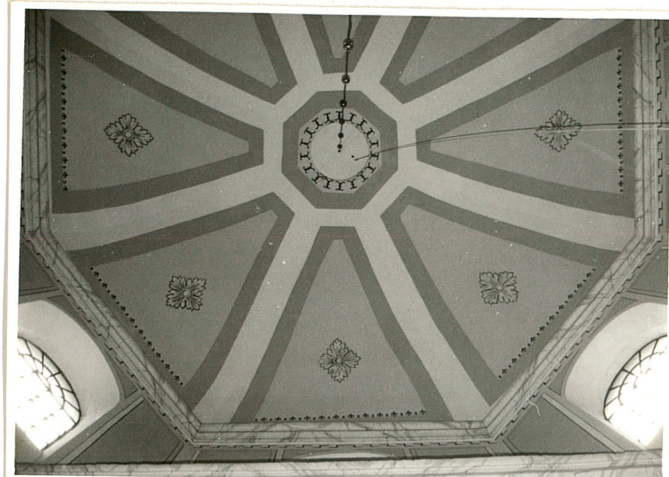
Foto. 1. Forma otworu okiennego.
2-3. Wnętrze, widok na prezbiterium.
4. Widok na chór.

J. Serafinowicz, B. Seniuk, 1999 r.

Wkładkę założył:
(imię, nazwisko, data)

SOZ OW w Lublinie

Miejsce przechowywania negatywów:



1. Wnętrze: fragment arkady nawy, tamburu i kopuły. 2-3. Tambur, pole nad tęczą i boczne. 4. Fragment podniebia kopuły. 5-6. Poddasze, stare cerkiewne wyposażenie, ślad pogorzeli. 6. Figura /nagrobek ?/ na cmentarzu cerkiewnym.

1. Wnętrze: fragment arkady nawy, tamburu i kopuły 2-3. Tambur - pole nad tęczą i boczne 4. Fragment podniebia kopuły 5-6. Poddasze nad kruchtą: stare cerkiewne wyposażenie, ślad pogorzeli 7. Figura /nagrobek ?/ na cmentarzu cerkiewnym.