

1. Obiekt

DOM MIESZKALNY (CHAZUPA)

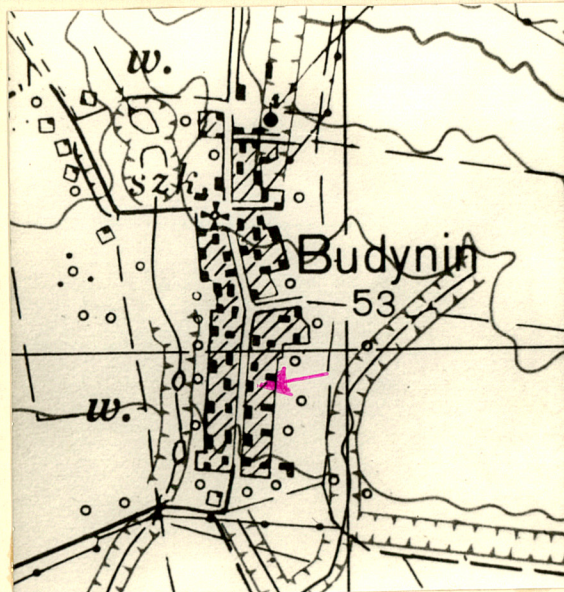
2. Czas powstania

po 1918 r.
przed 1925 r.

3. Miejscowość

BUDYNIN

11. Zdjęcia, rz



4. Adres

Budynin 21
p-ta 22-543 Chłopiatyn
nr hipoteczny

5. Przynależność administracyjna

województwo zamojskie

gmina Ulhówek

pow. TOMASZÓW LUB.

6. Poprzednie nazwy miejscowości

nie ma

7. Przynależność administracyjna
1 VI 1975

województwo lubelskie

powiat Hrubieszów Tomaszów Lub.

8. Właściciel i jego adres

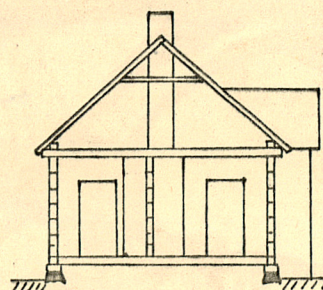
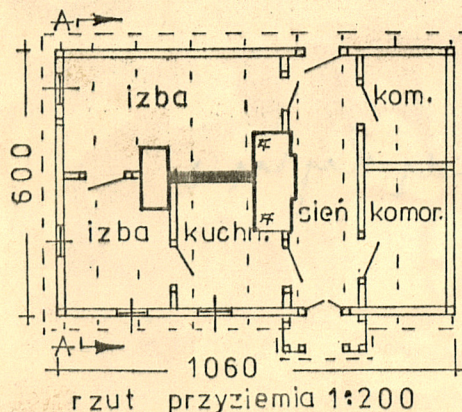
Bronisław Buczkowski
Budynin 21

9. Użytkownik i jego adres

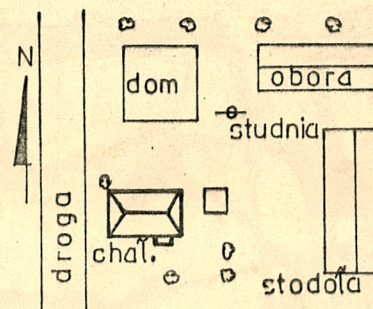
j.w.

10. Rejestr zabytków

Nr data



przekrój A-A



sytuacja 1:1000

12. Autorzy, historia obiektu, określenie stylu.

Chałupa została wzniesiona na zamówienie rolnika, który po II wojnie światowej wyjechał na Ziemię Odzyskane - nazwisko Jan Ostrówko.

Około 1950 roku nieruchomość przejął ojciec obecnego właściciela.

W obiekcie przerabiano urządzenia ogniowe.

Inf. Michał Skoczylas, lat 77,
ur. w Budyninie.

13. Opis (sytuacja, materiał i konstrukcja, rzut, bryła, elewacje, wnętrze, wyposażenie, instalacje)

Sytuacja. Zagroda położona w środkowej części wsi. Działka budowlana styka się frontem z przechodzącą przez wieś drogą. Zagrodę tworzą: drewniana chałupa, murowany nowy dom mieszkalny, murowana obora i stodoła, drewniana szopa, kołowrotowa studnia. Chałupa usytuowana szczytowo. Na placu budowlanym rosną drzewa owocowe oraz jesiony i krzewy bzu. Od strony południowej do chałupy przylega ogródek kwiatowy i warzywny - w chałupie z tej strony ganeczek.

Plan. Budynek założony na planie wydłużonego prostokąta. Szerokofrontowy, jedno i dwutraktowy, z sienią na przestrzał. Od strony ogrodu drewniany ganek.

Materiał i technika. Zrąb konstrukcji słupowej. Bale zrębu sosnowe. Podwalina dębowa grubości 22 cm posadowiona na podmurówce z palonej cegły. W ścianach zrębu łątki. Ganek konstrukcji ryglowej.

Elewacje. Zrąb bielony wapnem. Ściana szczytowa zachodnia obita blachą, ściana szczytowa wschodnia nie bielona. Drzwi płycinowe, zawieszone na zawiasach wpuszczanych, zamykane klamką fabryczną; od strony podwórza nadświetle. Okna dwuskrzydłowe, czterokwaterowe. W ścianie komory wycięty mały otwór okienny. Futryny drzwiowe i okienne oraz ramy okienne malowane farbą olejną na kolor brązowy i białe. Szalunek ganku nie malowany.

Dach. czterospadowy pobity blachą pocynkowaną. Wieżba dachowa konstrukcji krokwiowo-płatwiowej usztywniona jętkami. Wejście na poddasze po drabinie przez otwór w pułapie sieni. Deski na poddaszu bez glinianej polepy. Dach ganku dwuspadowy pobity blachą. Szczycik szalowany pionowo sosnowymi deskami.

Wnętrze. Wewnątrz podłoga z sosnowych desek. Ściany i pułap bielony wapnem (ściany izb wyklejone papierową tapetą, komora nie bielona). Drzwi jednoskrzydłowe, płycinowe, pomalowane farbą olejną na kolor biały.

Urządzenia ogniowe murowane z palonej cegły. W kuchni trzon kuchenny z piecem chlebowym, w izbach piece grzewcze kaflowe. Na poddaszu świnka.

14. Kubatura

230 m³

15. Powierzchnia użytkowa

 64 m^2

16. Przeznaczenie pierwotne

mieszkalne

17. Urzytkowanie obecne

mieszkalne

18. Prace budowlane i konserwatorskie, ich przebieg i dokumentacja

19. stan zachowania (fundamenty, ściany zewnętrzne, ściany wewnętrzne, sklepienia, stropy, konstrukcje dachowe, pokrycie dachu, wyposażenie i instalacje)

Stan zachowania dobry. Budynek wyposażony w instalację elektryczną.

20. Najpilniejsze postulaty konserwatorskie

21. Akta archiwalne (rodzaj akt, numer i miejsce przechowania)

24. Uwagi różne

22. Bibliografia

25. Opracował

tekst Bronisław Seniuk, 1987 r.

imię, nazwisko, data, podpis

plany, rysunki Bronisław Seniuk, 1987 r.

imię, nazwisko, data, podpis

zdjęcia fotogr Anna Seniuk, 1987 r.

imię, nazwisko, data, podpis

miejsce przechowania negatywów BDZ Zamość

Karta po wypełnieniu podlega ochronie na podstawie przepisów prawa autorskiego

23. Źródła ikonograficzne i fotografie (rodzaj, miejsca przechowania, sygnatury)

Neg. w posiadaniu BDZ w Zamościu.

26. Adnotacje o inspekcjach, informacje o zmianach (daty, imiona i nazwiska wypełniających)

27. Załączniki

Wkładka nr 1

1. Miejscowość

Budynin 21

2. Obiekt (nazwa jak w karcie)

Chałupa

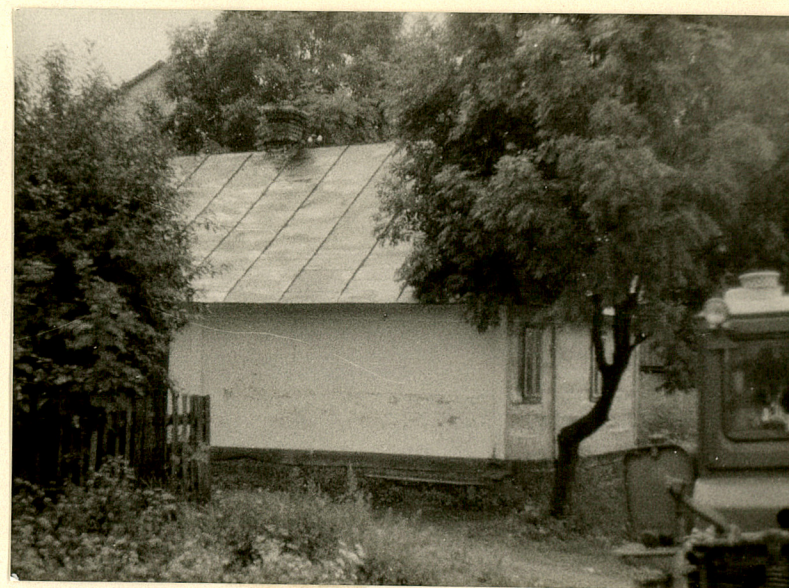
3. Zawartość wkładki (nazwa obiektu lub materiału uzupełniającego)

nr 1

widok od drogi



widok od drogi



Bronisław Seniuk 1987 r.

Wkładkę założył:

(imię, nazwisko, data)

BDZ Zamość

Miejsce przechowywania negatywów:

widok od podwórza



podmurówka i łączenie podwaliny

