

1. Obiekt
DOM MIESZKALNY

2. Czas powstania
POŁ.XIX w.

3. Miejscowość
SZCZEBRZESZYN

11 Zdjęcia. rzut, przekrój, sytuacja, orientacja



4. Adres
Szczepieszyn
ul. Sądowa 17
nr hipoteczny

5. Przynależność administracyjna
województwo zamojskie
gmina Szczepieszyn
pow. Zamość

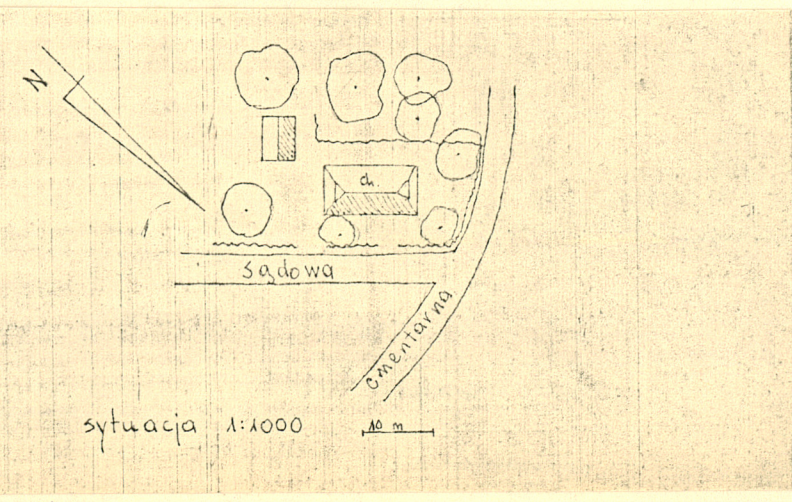
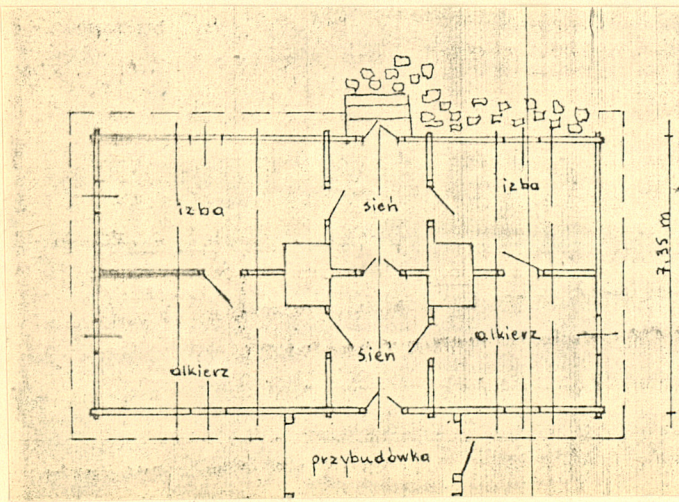
6. Poprzednie nazwy miejscowości
nie ma

7. Przynależność administracyjna
przed 1 VI 1975
województwo lubelskie
powiat Zamość

8. Właściciel i jego adres
Latawiec Zofia i Gałka Janina
Szczepieszyn
ul. Sądowa 17

9. Użytkownik i jego adres
jw.

10. Rejestr zabytków
Nr data



Pierwszymi właścicielami obiektu byli Ewa i Tomasz Paradowscy, kolejnym właścicielem był Gwoździak Jan, w 1923 roku obiekt przeszedł na własność Zofii Latawiec i Gałki Janiny.

Zmiany:

- pocz. lat 50-tych zburzenie starych urządzeń ogniowych
- 1965 wymiana okien

Sytuacja:

Obiekt usytuowany w południowej części Szczepieszyna, przy ulicy Sądowej. Położony szczytem do ul. Cementarnej. Na siedlisku oprócz chałupy znajduje się jeszcze piwnica ziemna nad którą wybudowane jest mieszkanie jednonętne konstrukcji zrębowej.

Materiał i konstrukcja:

Podwalina/33x24/ spoczywa na podmurówce z kamienia kopalnego i czerwonej cegły. Fragmenty czerwonej cegły wmurowane w późniejszym okresie. Wysokość podmurówki od strony wschodniej wynosi 35 cm. Podwalina w narożach łączy się na obłap. Bale w ścianach zrębowych/16x35/ łączą się na rybi ogon, ostatki długości 6 cm. Płatew/20x21/ łączy się na nakładkę, łączenia wzmacniane tyblami. Płatew wystaje przed lico ściany około 10 cm.

8 belek stropowych/19x20/ z końcami wystającymi poza zrąb-10 cm, na tychże końcach opierają się płatwie. Strop tworzą deski grubości 4 cm. spoczywające na belkach stropowych. W ścianach szczytowych na końcach tychże desek spoczywają płatwie szczytowe.

Dach dwuspadowy, półszczytowy z okapem szerokości 70 cm. konstrukcji krokwiowo-płatwiowej. Krokwie wzmacniane bantami i biegnącym przez środek konstrukcji dachowej - stolcem. Szczyty dachu zabudowane pionowymi deskami. Połacie dachu wystają poza szczyty około 33 cm. Dach pokryty pierwotnie gontem, obecnie na gonce jako dodatkowe pokrycie spoczywa papa.

W izbie od płn.-wsch. podparte 3 belki stropowe stęplami zewnętrznymi.

Plan:

Obiekt zbudowany na planie prostokąta, dwutraktowy, z sienią na przestrzał, z dwoma alkierzami i dwiema izbami. Od strony pld.-zach. przybudówka konstrukcji sumikowo-łatkowej z dachem pulpitowym.

Bryła:

Obiekt jednokondygnacyjny ze strychem dostępnym z sieni po drabinie. Wysokość dachu 2,5 m. wysokość zrębu 2,5 m.

Elewacje:

Zrąb bielony pobiałą wapienną. Elewacja zach. jednoosiowa, wsch. dwuosiowa, pld. dwuosiowa, płn. trójosiowa.

Wnętrze:

Ściany wewnątrz pobielone. Podłogi we wszystkich pomieszczeniach. Urządzenia ogniowe składają się z trzonu kuchennego, pieca ogrzewczego i chlebowego, usytuowane po obu stronach sieni. W izbie od płn. piec kaflowy.

Drzwi wejściowe w skupach/22x16/ z nadświetlem wys. 20 cm. dwuskrzydłowe, na zawiasach pasowych. Pierwotne okna/65x85/ dwukwaterowe, 6-taflowe, w ścianach szczytowych okna oberluftowe.

Instalacje:

Obiekt posiada instalację elektryczną.

<p>14. Kubatura</p> <p>380 .m³</p>	<p>15. Powierzchnia użytkowa</p> <p>100 m²</p>	<p>16. Przeznaczenie pierwotne</p> <p>mieszkalne</p>	<p>17. Użytkowanie obecne</p> <p>mieszkalne</p>
<p>18. Prace budowlane i konserwatorskie, ich przebieg i dokumentacja</p>		<p>19. stan zachowania (fundamenty, ściany zewnętrzne, ściany wewnętrzne, sklepienia, stropy, konstrukcje dachowe, pokrycie dachu, wyposażenie i instalacje)</p>	
		<p>20. Najpilniejsze postulaty konserwatorskie</p>	

21. Akta archiwalne (rodzaj akt, numer i miejsce przechowywania)

24. Uwagi różne

25. Opracował

tekst..... Krasiński J. X 1985
imię, nazwisko, data, podpis

plany, rysunki Krasiński J. X 1985
imię, nazwisko, data, podpis

zdjęcia fotogr. Krasiński J. VII-X 1985
imię, nazwisko, data, podpis

miejsce przechowywania negatywów BDZ Zamość

Karta po wypełnieniu podlega ochronie na podstawie przepisów prawa autorskiego

22. Bibliografia

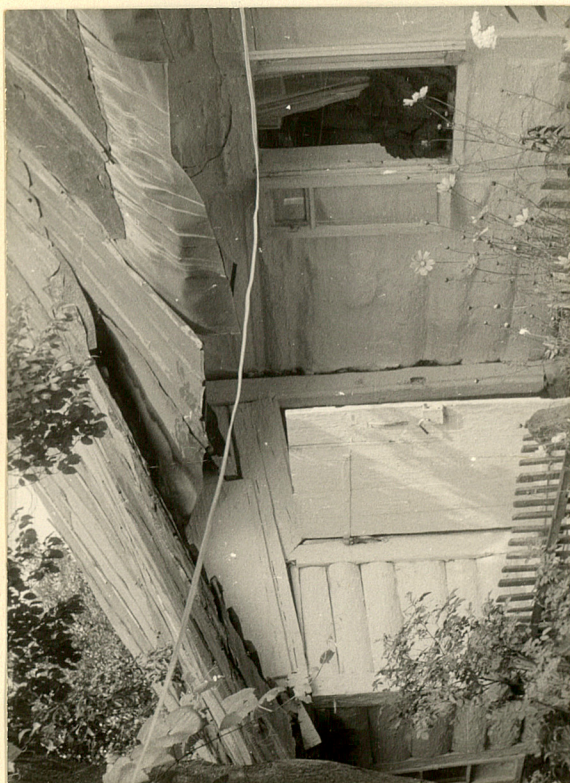
26. Adnotacje o inspekcjach, informacje o zmianach (daty, imiona i nazwiska wypełniających)

23. Źródła ikonograficzne i fotografia (rodzaj, miejsce przechowywania, sygnatury)

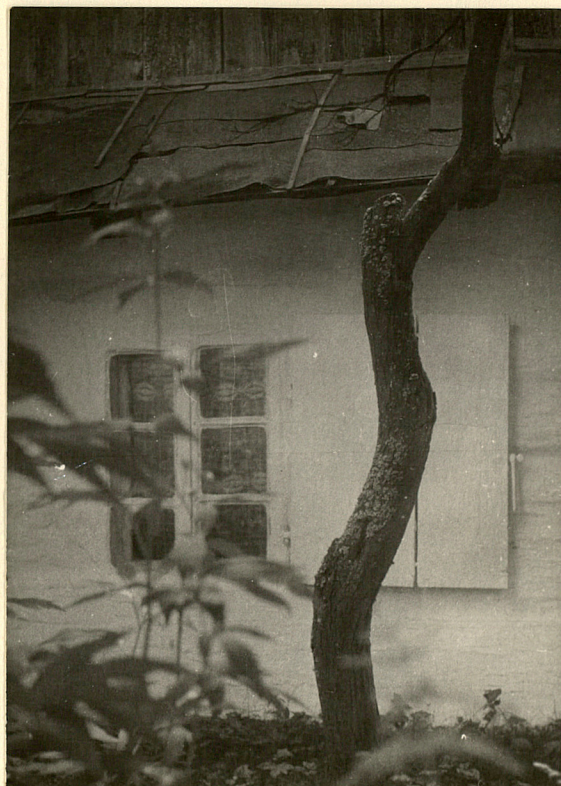
27. Załączniki

wkładka nr.1

1. Miejscowość Szczepieszyn Sądowa 17	2. Obiekt (nazwa jak w karcie) dom mieszkalny	3. Zawartość wkładki (nazwa obiektu lub materiału uzupełniającego) zdjęcia
---	--	---



Przybudówka od strony
płd.-zach.



Okno z okiennicą .

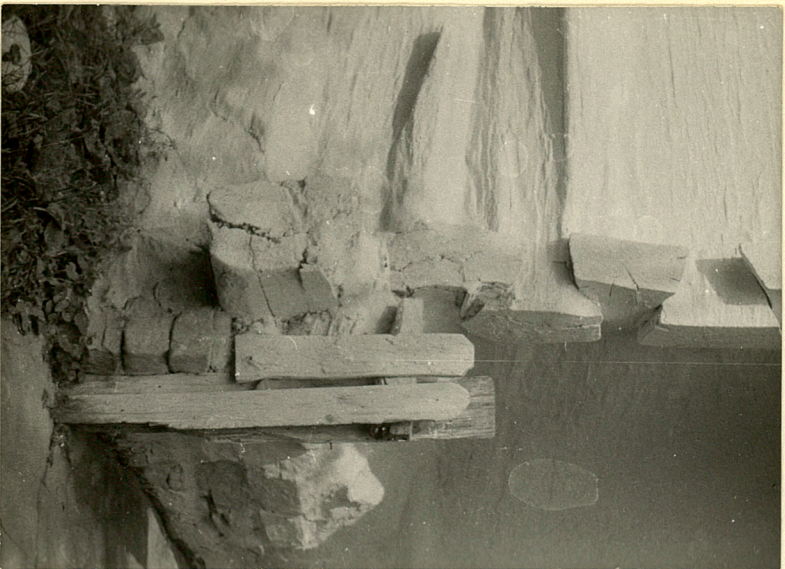


Okno.

Wkładkę założył: Krasieński J. X 1985
(imię, nazwisko, data)

Miejsce przechowywania negatywów: BDZ Zamość

Jed. W.A. Olsztyn z. 135/S
OZGraf. Z.P. Ostróda z. 676 n. 40 000



Fragment naroża.



Widok od wschodu.



Widok od północy.