

1. Obiekt

1098/1 DWÓR, ob. SZKOŁA PODSTAWOWA

2. Czas powstania

XVIII/XIX w.

3. Miejscowość

ŻULICE

4. Adres Żulice

gm. Telatyn

nr hipoteczny

5. Przynależność administracyjna

województwo zamojskie

gmina Telatyn

pow. TOMASZÓW LUB.

6. Poprzednie nazwy miejscowości

7. Przynależność administracyjna

przed 1 VI 1975 r.

województwo lubelskie

powiat Tomaszów Lubelski

8. Właściciel i jego adres

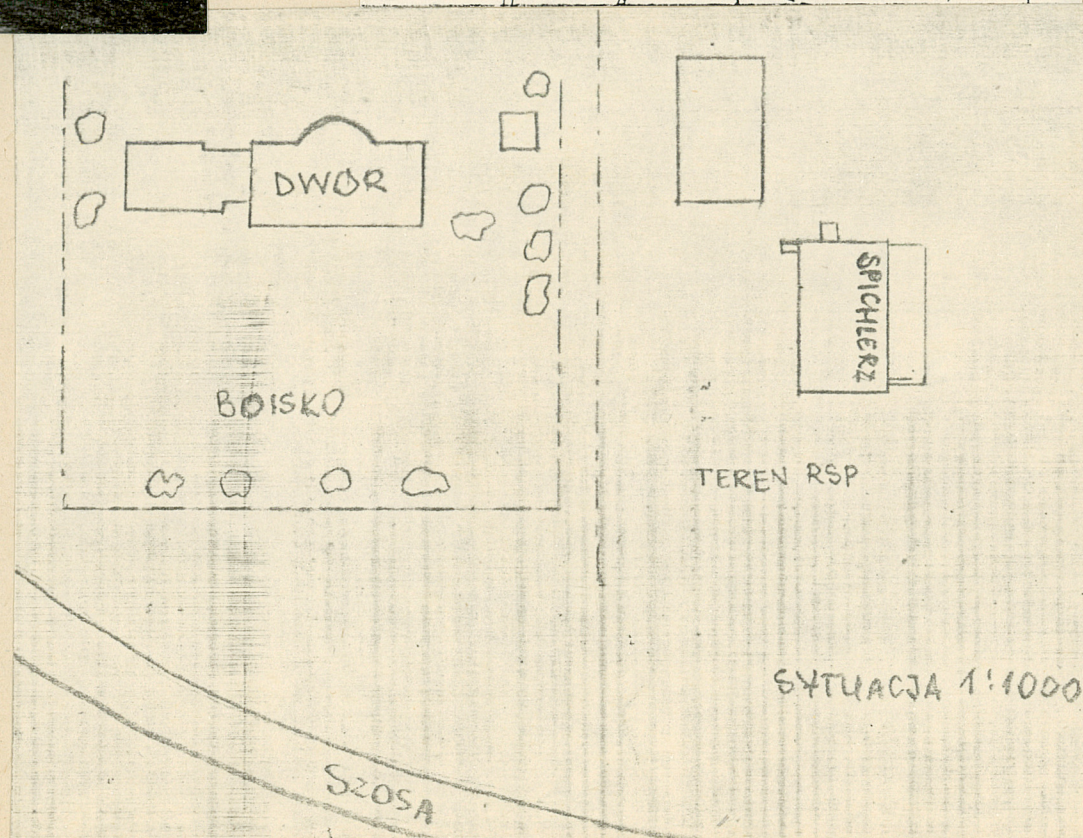
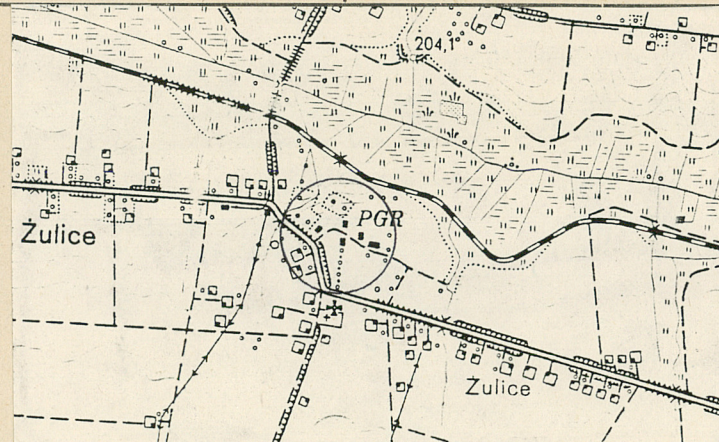
Szkoła Podstawowa  
w Żulicach

9. Użytkownik i jego adres

j. w.

10. Rejestr zabytków

Nr A/124/468 data 17. IV. 1970





12. Autorzy, historia obiektu, określenia stylu.

Dwór zbudowany w 2 poł. XVIII w., kiedy właścicielem dóbr Żulice był Ignacy Hadziewicz. W 1797 r. baron Hadziewicz sprzedał dobra Pawłowi Makomaskiemu, 1824 r. przejął je Wincenty Makomaski. Od 1839 r. właścicielem jest Franciszek Romanowski /syn Tekli z Makomaskich Romanowskiej/. Dwór ulega wówczas postępującej dewastacji, właściciel mieszka w Turkowicach i nie interesuje się stanem dóbr. W 1852 r. dobra nabywa na licytacji Antoni Makomaski i przystępuje do odbudowy starych i budowy nowych obiektów w zespole. W 1876 r. majątek w spadku obejmuje syn Antoniego - Władysław Makomaski. W czasie I wojny dwór został częściowo zniszczony. W 1917 r. dobra odkupił Wacław Halik, mieszkał tu do śmierci w 1939 r. W okresie międzywojennym usunięto zniszczenia. Podczas II wojny świat. w dworze kwaterował oddział niemiecki, mieszkała też wdowa po Haliku z córką i zięciem - Ryszardem Jankowskim. Jankowski, członek AK ps. "Ryś" zginął w 1944 r. z rąk UPA, Halikowa z córką wyprowadziły się, dwór został zniszczony przez UPA. Po II wojnie dobra Żulice przejęte zostały przez PGR, które we dworze zrobiło mieszkania dla ludności z Żulic. Od 1959 r. majątek przejęła RSP, w latach 1962-65 odbudowano zniszczony dwór, od 1966 r. mieści się

tu szkoła.

13. Opis (sytuacja, materiał i konstrukcja, rzut, bryła, elewacje, dach, wnętrze, wyposażenie, instalacje)

Sytuacja - dwór znajduje się obok SKR, ok. 100 m od szosy.

Materiał, konstrukcja - budynek murowany, dwukondygnacyjny, częściowo podpiwniczony. Ściany z cegły, otynkowane. Stropy staloceramiczne typu Kleina na belkach stalowych, pierwotnie drewniane z polepą. Dach mansardowy, drewniany, kryty dachówką, krokwie pobite łątami. Pierwotnie dach wysoki czterospadowy, gontowy. Okna prostokątne, dwuskrzydłowe, drzwi dwuskrzydłowe, płycinowe, na zawiasach.

Elewacja frontowa - /płd/ jedenastoosiowa z trzema pozornymi ryzalitami na osi i po bokach. Ryzalit środkowy trójosiowy z nadbudowaną wystawką/ok.1975r./z trójkątnym szczytem, przed nią taras wsparty na czterech kolumnach z okresu odbudowy /pierwotnie ryzalit parterowy z przyściennymi kolumnami i czterokolumnowym gankiem/. Ryzality boczne dwuosiove z boniowanymi narożami. Dach z wystawkami. Elewacja północna - z półokrągłym ryzalitem na osi i dwoma po bokach, boniowanymi w narożach. Ryzalit środkowy z dwuspadowym dachem zakończonym stożkowo, okna na piętrze w pierwotnych uszaty opaskach. Przed wejściem półokrągłe schody. Elewacje boczne - zachodnia połączona skrzydłem z nowym /1986 r./budynkiem, nawiązującym stylowo do istniejącego. We wschodniej drzwi z nadświetlem, okno. Po bokach płytkie wnęki w murze, naroża boniowane. W dachu wystawka z trójkątnym szczytem.

Wnętrze - podłogi lastriko i parkiet, pomieszczenia zaadaptowane na sale lekcyjne.

Plan, bryła - budynek na planie prostokąta, z półkolistym piętrowym ryzalitem od tyłu, dwutraktowy, z kolistą salą na osi, dwukondygnacyjny. Elewacje zwieńczone gzymsem profilowanym, dach mansardowy z wystawkami.

Instalacja - elektryczna, c.o., przed przebudową piece, kominki.



|   |                           |  |                        |
|---|---------------------------|--|------------------------|
| 14. Kubatura  | 15. Powierzchnia użytkowa | 16. Przeznaczenie pierwotne  | 17. Użytkowanie obecne |
| 3450 m <sup>3</sup>   | 404,9 m <sup>2</sup>      | dwór   | szkoła                 |
| 18. prace budowlane i konserwatorskie, ich przebieg i dokumentacja<br><br>W 1975 r. w czasie przebudowy bryła budynku została gruntownie przekształcona z zatarciem pierwotnego charakteru. Nadbudowano wówczas frontową wystawkę, taras, oraz zmieniono wysoki czterospadowy dach gontowy na mansardowy, kryty dachówką. |                           | 19. Stan zachowania (fundamenty, ściany zewnętrzne, ściany wewnętrzne, sklepienia, stropy, konstrukcje dachowe, pokrycie dachu, wyposażenie i instalacje)<br><br>Budynek po remoncie i przebudowie, widoczne zawilgocenie ścian, ogólnie stan dobry. |                        |
|   |                           | 20. Najlepsze postulaty konserwatorskie  |                        |



21. Akta archiwalne (rodzaj akt, numer i miejsce przechowywania)

24. Uwagi różne Karta opracowana 04. 1990 r.

22. Bibliografia

1. Dokumentacja ewidencyjna założenia dworsko-ogrodowego w Żulicach /OBDZ Zamość/
2. Katalog zabytków sztuki w Polsce, t.VIII woj. lubelskie z. 17 Tomaszów i okolice, Warszawa 1982, s.90 /oprac. R. Brykowski/
3. Projekt modernizacji szkoły w Żulicach /archiwum OBDZ/

25. Opracował:

tekst Maria Fornal

plany, rysunki Maria Fornal

zdjęcia fotograf. Maria Fornal

Miejsce przechowywania negatywów OBDZ Zamość

Karta po wypełnieniu podlega ochronie na podstawie przepisów prawa autorskiego.

23. Źródła ikonograficzne i fotografie (rodzaj, miejsce przechowywania, sygnatury)

26. Adnotacje o inspekcjach, informacje o zmianach itp. (daty, nazwiska wypełniających).

27. Załączniki

Wkładka nr 1



1. Miejscowość

ŻULICE

2. Obiekt (nazwa jak w karcie)

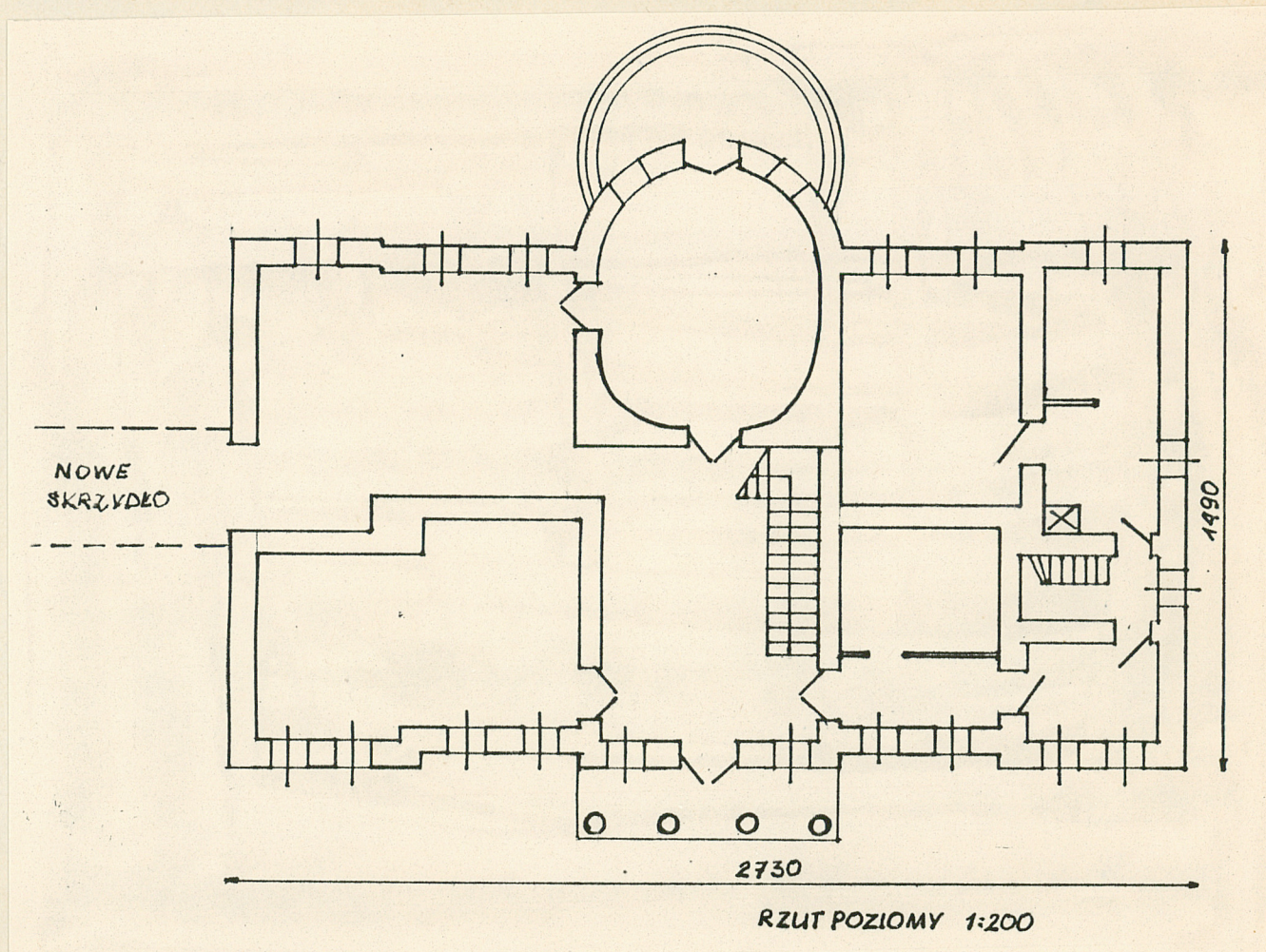
DWÓR, ob. SZKOŁA PODST.

3. Zawartość wkładki (nazwa obiektu lub materiału uzupełniającego)

zdjęcia, plany



Widok od płn. i wsch.



Wkładkę założył: Maria Fornal. 04. 1990 r.  
(imię, nazwisko, data)

OBDZ Zamość

Miejsce przechowywania negatywów: .....



|                                |                                |  |
|--------------------------------|--------------------------------|--|
| 1. Miejscowość <u>ZULICE</u>   | 5. Obiekt (nazwa jak w karcie) | 6. Zawartość wkładki (nazwa materiału uzupełniającego) |
| 2. Gmina <u>TELATYN</u>        | <u>DWÓR MAKOMASKICH</u>        |  |
| 3. Powiat .....                |                                |  |
| 4. Województwo <u>ramyślne</u> |                                |  |



Dwór w Zulicach zbudował Paweł Makomaski, herbu Jastrzębiec, ówczesny Knięzia i Zulic, który żył jeszcze w 1820 r. Jego rodzice Jan Makomaski i Marianna z domu Jezewska wywodzili się z województwa polskiego. Makomaski już w r. 1616 przyjęli się herbem Jastrzębiec.

Syn Pawła, Jan Józef Ambrosy (ur. w 1784 r.) marmatę sejmików w 1821 w Kumbienowie zniósł kościół w Zulicach, obecnie kościół parafialny.

Wnukiem Jana Józefa Ambrosy był Edmund (ur. 1850).

Wkładkę założył: IX. 1999 ; int. Miron Stasiewicz  
(imię, nazwisko, data)

Miejsce przechowywania negatywów .....