

1. Obiekt

109013 DOM ADMINISTRATORA

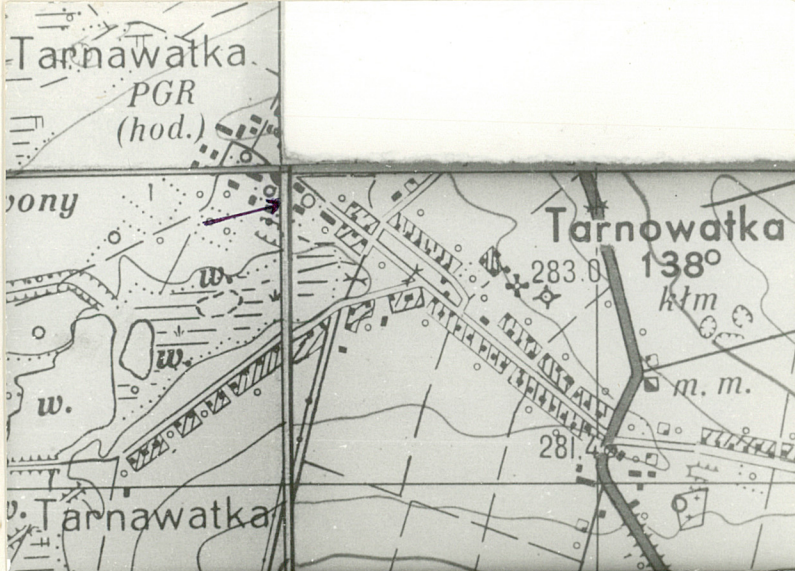
2. Czas powstania

1929 r.

3. Miejscowość

TARNAWATKA

11.



4. Adres

Tarnawatka

nr hipoteczny

5. Przynależność administracyjna

województwo zamojskie

gmina Tarnawatka

pow. TOMASZÓW LUB.

6. Poprzednie nazwy miejscowości

Tarnawatka

7. Przynależność administracyjna

1 VI 1975

województwo lubelskie

powiat tomaszowski

8. Właściciel i jego adres

Państwowy Ośrodek Hodowli
Zarodowej
w Tarnawatce

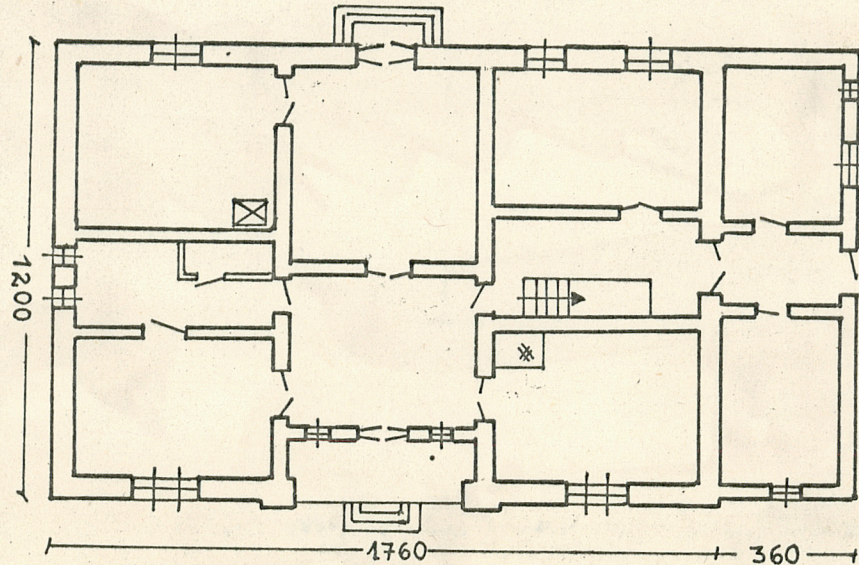
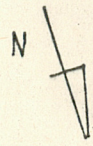
9. Użytkownik i jego adres

j.w.

10. Rejestr zabytków

Nr 315

data 28.05.1985



RZUT PRZYZIEMIA 1:200 2m

A-1469

12. Autorzy, historia obiektu, określenie stylu.

Dom został wzniesiony w 1929 r. dla administratora majątku Tarnawatka, należącego wówczas do hr. Władysława Tyszkiewicza.

W czasie okupacji do zach. ściany domu dobudowana została niska przybudówka.

Po wojnie wnętrze poddano niewielkim przeróbkom: m.in. wybito otwór drzwiowy z pokoju do łazienki.

Budynek użytkowany był początkowo przez szkołę rolniczą a następnie jako siedziba dyrekcji i biura Państwowego Ośrodka Hodowli Zarodowej; obecnie użytkowany jako mieszkanie dyrektora oraz w części pd.-zach./ biblioteka.

13. Opis (sytuacja, materiał i konstrukcja, rzut, bryła, elewacje, wnętrze, wy. oszazenie, instalacje)

Sytuacja. Dom znajduje się na terenie zespołu dworsko-parkowego. Położony w reprezentacyjnej części parku, na pd.-wsch. od starego dworu Tyszkiewiczów. Elewacją frontową zwrócony na pn., oddalony od głównej drogi dojazdowej o ok. 80m. Od pn., wsch. i zach. otoczony parkiem, od zach. sąsiaduje z d. budynkiem pralni, od pd. podwórze gospodarcze i ogród warzywny.

Materiał i konstrukcja. Murowany z cegły ceramicznej pełnej, na ceglanej podmurówce, otynkowany; gr. murów zewnętrznych ok. 60 cm. Stropy drewniane, otynkowane. W pomieszczeniach drewniane, deskowe podłogi na legarach; schody na poddasze drewniane, dwubiegowe.

Wieżba drewniana krokwiowo-stolcowa; poddasze mieszkalne. Dachy pokryte blachą ocynkowaną.

Rzut i bryła. Budynek jednokondygnacyjny z mieszkalnym poddaszem, częściowo podpiwniczony. Wzniesiony na planie prostokąta, o dwutraktowym, trójdzielnym korpusie głównym. Na osi hall i salon z wyjściem do ogrodu. Od zachodu kuchnia i pokój /ob. biblioteka/ rozdzielone korytarzem, w którym schody na poddasze; od wschodu dwa pokoje pomiędzy którymi łazienka. Na całej długości ściany zach. dobudowana prostokątna przybudówka składająca się z dwóch pokoi /ob. archiwum i biblioteka/ rozdzielonych korytarzykiem komunikującym się z korytarzem korpusu gł.

Elewacje. Elewacja frontowa pięciosiowa, z pozornie zryzalitowaną, trójosiową partią środkową mieszczącą w przyziemiu wgłębny portyk a na piętrze balkon o żeliwnej balustradzie. Część środkowa zwieńczona trójkątnym, ogzysowanym szczytem, w tympanonie którego znajduje się półkoliste okno oraz herb Tyszkiewiczów i litery WT. Po bokach szerokie, trójdzielne otwory okienne. Elewacja ogrodowa niesymetryczna, sześciosiowa z wejściem pośrodku, nad którym trójosiowa facjata zwieńczona trójkątnym szczytem jak w elewacji frontowej /bez herbu i liter/. Elewacja wsch. z dwoma wąskimi okienkami pośrodku oświetlającymi łazienkę; elewacja zach. poprzedzona niską przybudówką z wejściem na osi i okienkami od pd.; w połaciach wsch. i zach. jednoosiowe facjaty.

Dachy. Nad korpusem głównym dach czterospadowy o krótkiej kalenicy i lekko podwiniętych połaciach. We wszystkich połaciach dachu facjaty pod daszkami dwuspadowymi, nad przybudówką daszek pulpitowy.

Wnętrze. Ściany i stropy pomieszczeń parteru i poddasza tynkowane i malowane; zachowana dawna deskowa podłoga malowana farbą olejną. Drzwi jedno- i dwuskrzydłowe, płycinowe. Otwory okienne jedno-, dwu- i trzykwaterowe z wielokwaternymi łufcikami.

Instalacje: elektryczna, odgromowa, c.o., wodno-kanalizacyjna.

14. Kubatura	15. Powierzchnia użytkowa	16. Przeznaczenie pierwotne	17. Urzyczkowanie obecne
1040 m ³	252 m ²	mieszkalne	mieszkanie, biblioteka
18. Prace budowlane i konserwatorskie, ich przebieg i dokumentacja		19. stan zachowania (fundamenty, ściany zewnętrzne, ściany wewnętrzne, sklepienia, stropy konstrukcje dachowe, pokrycie dachu, wyposażenie i instalacje) Stan techniczny budynku dobry	
		20. Najpilniejsze postulaty konserwatorskie	

21. Akta archiwalne (rodzaj akt, numer i miejsce przechowania)

24. Uwagi różne

22. Bibliografia

25. Opracował

tekst mgr Beżena Stanek-Lebioda, X 1987
imię, nazwisko, data, podpis

plany, rysunki j.w.
imię, nazwisko, data, podpis

zdjęcia fotogr j.w.
imię, nazwisko, data, podpis

miejsce przechowania negatywów BBiDZ Zamość
imię, nazwisko, data, podpis

Karta po wypełnieniu podlega ochronie na podstawie przepisów prawa autorskiego

26. Adnotacje o inspekcjach, informacje o zmianach (daty, imiona i nazwiska wypełniających)

23. Źródła ikonograficzne i fotografie (rodzaj, miejsca przechowania, sygnatury)

27. Załączniki

Wkładka nr 1

1. Miejscowość
Tarnawatka

2. Obiekt (nazwa jak w karcie)
dom administratora

3. Zawartość wkładki (nazwa obiektu lub materiału uzupełniającego)
Plan sytuacyjny i fotografie

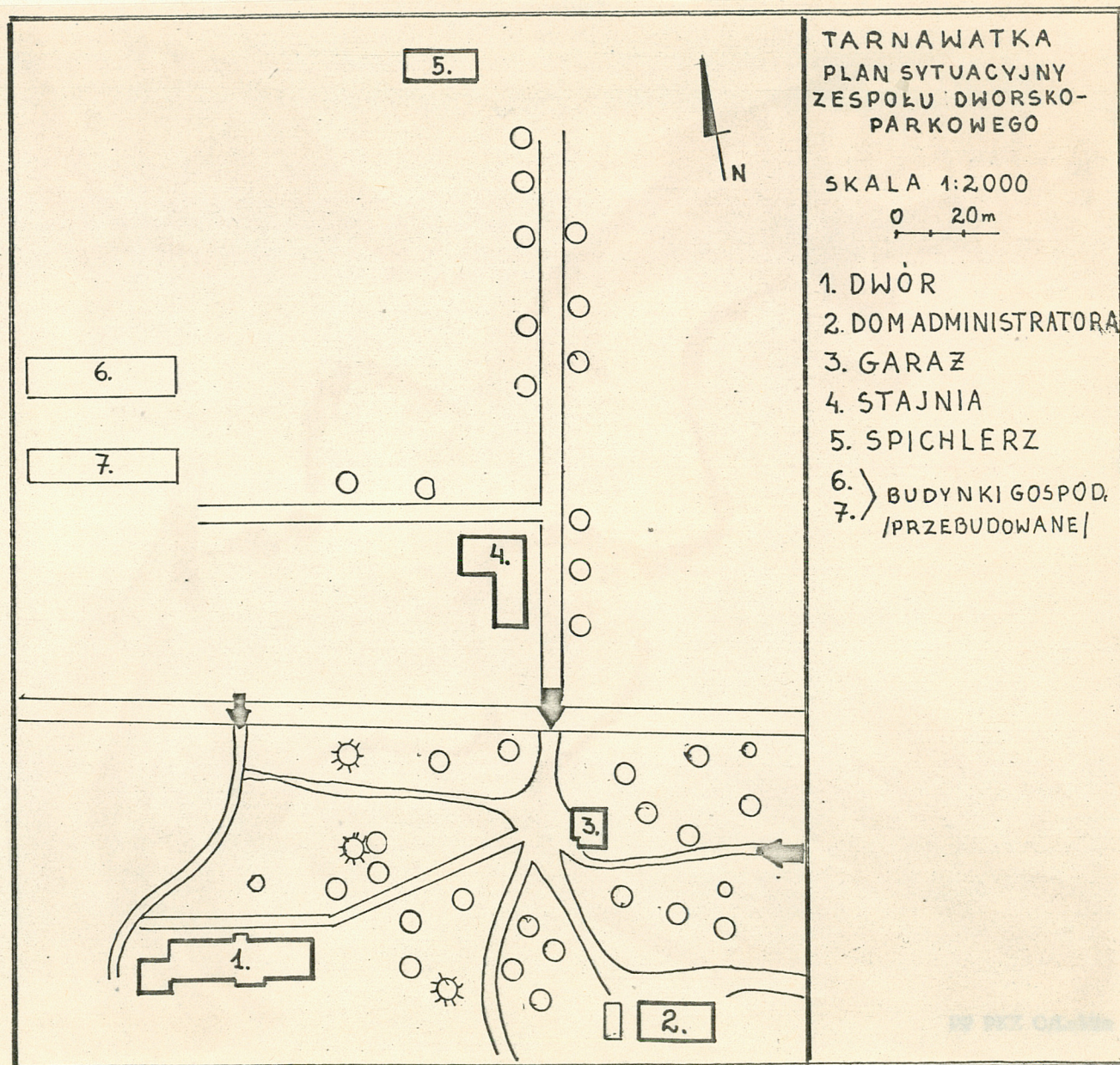
Fot.1 Elewacja frontowa



Wkładkę założył: B. Stanek-Lebioda, X 1987
(imię i nazwisko, data)

Miejsce przechowywania negatywów: BBiDZ Zamość

„Intrograf” Lublin, Z-d 1, zam. 614 82 3000



1. Miejscowość

2. Obiekt (nazwa jak w karcie)

3. Zawartość wkładki (nazwa obiektu lub materiału uzupełniającego)

Fot.2 Elewacja ogrodowa /pd./



Fot.3 Elewacja zach.



Wkładkę założył:
(Imię i nazwisko, data)

Miejsce przechowywania negatywów: