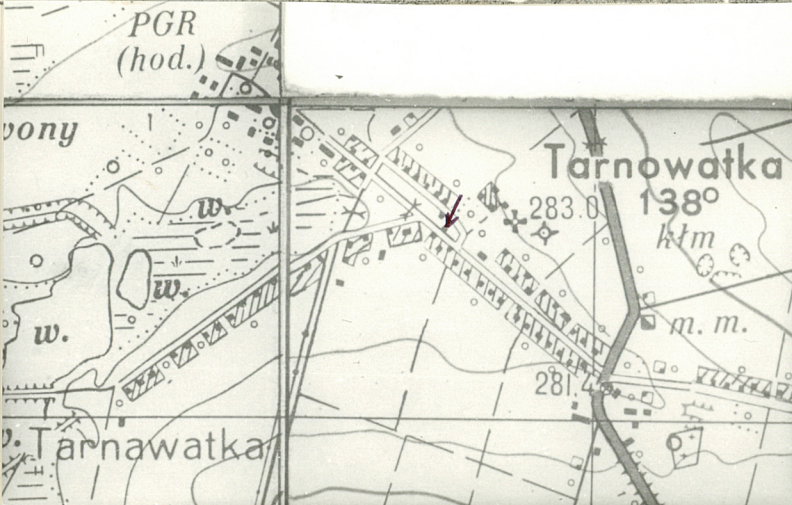


1. Obiekt  
S Z K O Ł A /OB. DOM MIESZKALNY/

2. Czas powstania  
4 ćw. XIX w.

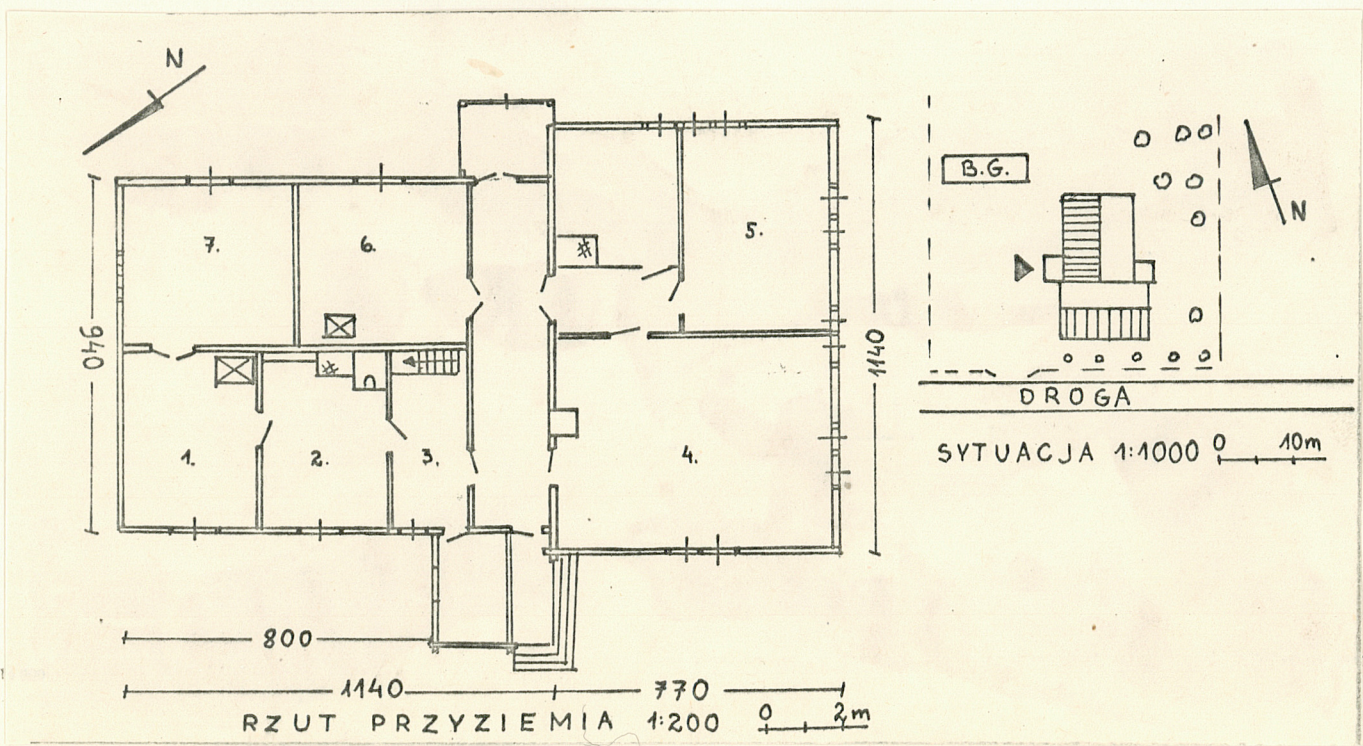
3. Miejscowość  
T A R N A W A T K A



4. Adres  
Tarnawatka 102  
nr hipoteczny .....

5. Przynależność administracyjna  
województwo zamojskie  
gmina Tarnawatka  
pow. TOMASZÓW LUB.

6. Poprzednie nazwy miejscowości



7. Przynależność administracyjna  
1 VI 1975  
województwo lubelskie  
powiat tomaszowski

8. Właściciel i jego adres  
Urząd Gminy w Tarnawatce

9. Użytkownik i jego adres  
J.W..

10. Rejestr zabytków  
Nr ..... data .....



12. Autorzy, historia obiektu, określenie stylu.

Budynek został wzniesiony prawdopodobnie w końcu 4 ćw. XIX w.

W okresie międzywojennym i po wojnie użytkowany jako szkoła. Następnie częściowo przebudowany wewnątrz i przeznaczony na mieszkania dla nau-  
czycieli.

13. Opis (sytuacja, materiał i konstrukcja, rzut, bryła, elewacje, wnętrze, wy. osażenie, instalacje)

Sytuacja. Budynek znajduje się w środkowej części wsi. Usytuowany po pn. stronie lokalnej drogi wiejskiej, w odległości ok. 1 km na zach. od głównej drogi Zamość - Tomaszów. Posadowiony u zbiegu z drogą prowadzącą do kościoła, elewacją frontową zwrócony na zach. /od strony podwórza/. Teren ogrodzony siatką metalową, otoczony drzewami, na podwórzu drewniane komórki gospodarcze.

Materiał i konstrukcja. Drewniany, wzniesiony w konstrukcji wieńcowej z sosnowych okraglaków. Bale węglowane na obłap z oszatkami, zrąb oszalowany, posadowiony na ceglanej podmurówce. Stropy drewniane, belkowe, wewnątrz otynkowane; na strychu gliniana polepa. Podłogi deskowe, na legarach, o deskach łączonych na styk. Więźba dachowa krokwiowo-płatwiowa, nad częścią szerszą /pd./ z rzędem stojców pod kalenicą połączonych z krokwiami przy pomocy kleszczy. Płatwie z okraglaków, w szczytach silnie wysunięte poza zrąb. Dachy pokryte eternitem płaskim.

Rzut i bryła. Budynek jednokondygnacyjny składający się z dwu członów nakrytych oddzielnymi dachami. Od strony pd. nieco wyższa i szersza część posadowiona kalenicowo w stosunku do drogi, za nią usytuowany prostopadle węższy i niższy drugi człon. Układ wnętrz dwutraktowy, częściowo przekształcony, z sienią na przestrzał z której wejścia do pomieszczeń w obu częściach budynku. Wejście główne w elewacji zach. poprzedzone niewielką przybudówką, od wsch. wyjście do ogrodu przez ganek.

Elewacje. Elewacja frontowa /zach./ dwuczłonowa, z jednoosiową, zwieńczoną szczytem częścią pd. i czteroosiową partią pn. z przybudówką gospodarczą i zadaszonym wejściem; elewacja wsch. ukształtowana w sposób zbliżony; elewacja pd. trójosiowa z regularnie rozmieszczonymi otworami okiennymi; elewacja pn. - ślepa /pierwotnie z jednym otworem okiennym/. Ściany zrębu szalowane deskami układanymi do wysokości okien pionowo, wyżej - poziomo.

Okna w drewnianych, ozdobnych obramieniach; pod okapami dachów ozdobnie wy-  
cinane, ażurowe listwy.

Dachy. Nad poszczególnymi członami budynku dachy dwuspadowe, nad przybudówką przy wejściu głównym daszek dwuspadowy o przedłużonej jednej połaci.

Wnętrze. Ściany i stropy tynkowane i malowane. W pomieszczeniach stare deskowe podłogi malowane farbą olejną. Drzwi jedno- i dwuskrzydłowe, płycinowe na zawiasach kowalskich. Urządzenia ogniowe nowsze, zbudowane z cegły i kafla w kuchni /nr 2/ zachowany piec chlebowy.

Instalacje: elektryczna



<p>14. Kubatura</p> <p>1040 m<sup>3</sup></p>	<p>15. Powierzchnia użytkowa</p> <p>189 m<sup>2</sup></p>	<p>16. Przeznaczenie pierwotne</p> <p>szkoła</p>	<p>17. Urzycowanie obecne</p> <p>mieszkalne</p>
<p>18. Prace budowlane i konserwatorskie, ich przebieg i dokumentacja</p>		<p>19. stan zachowania (fundamenty, ściany zewnętrzne, ściany wewnętrzne, sklepienia, stropy konstrukcje dachowe, pokrycie dachu, wyposażenie i instalacje)</p> <p>Stan budynku średni. Częściowo zniszczone deski szalunku i stolarka okienna.</p>	
		<p>20. Najpilniejsze postulaty konserwatorskie</p>	



21. Akta archiwalne (rodzaj akt, numer i miejsce przechowania)

22. Bibliografia

23. Źródła ikonograficzne i fotografie (rodzaj, miejsca przechowania, sygnatury)

24. Uwagi różne

25. Opracował

tekst ..... mgr Bożena Stanek-Lebioda, XI 1987

imię, nazwisko, data, podpis

plany, rysunki ..... j.w.

imię, nazwisko, data, podpis

zdjęcia fotogr ..... j.w.

imię, nazwisko, data, podpis

miejsce przechowania negatywów ..... BBiDZ Zamość

Karta po wypełnieniu podlega ochronie na podstawie przepisów prawa autorskiego

26. Adnotacje o inspekcjach, informacje o zmianach (daty, imiona i nazwiska wypełniających)

27. Załączniki

Wkładka nr 1



1. Miejscowość

Tarnawatka 102

2. Obiekt (nazwa jak w karcie)

szkoła

3. Zawartość wkładki (nazwa obiektu lub materiału uzupełniającego)

fotografie

Fot.1 Elewacja wsch.



Fot.2 Elewacja pd.



Fot.3 Część pd. elewacji wsch.



Wkładkę założył: B.Stanek-Lebioda, XI 1987  
(imię, nazwisko, data)

Miejsce przechowywania negatywów: BBiDZ Zamość



Fot.4 Część pn. elewacji zach.,  
wejście główne

Fot.4



Fot.5



Fot.5 Elewacja pn.-wsch.

Fot.6 Dekoracja szczytu  
w pd. części elewacji zach.

Fot.7 Fragment konstrukcji zrębu

Fot.6



Fot.7

