

1. Obiekt

95 114 SZPITAL, w zespole kościoła parafialnego

2. Czas powstania

1757 r.

3. Miejscowość

S A W I N

4. Adres

22-107 Sawin
ul. Kościelna 16

nr hipoteczny [redacted] nr dz.geod.
3139, 3140, 3141

5. Przynależność administracyjna

województwo lubelskie

gmina Sawin

pow. chełm

6. Poprzednie nazwy miejscowości

7. Przynależność administracyjna 1.IV.1975 r.

województwo lubelskie, chełmskie

powiat Chełm

8. Właściciel i jego adres

Paraf.rzym.-kat.
ul. Kościelna 16
22-107 Sawin

9. Użytkownik i jego adres

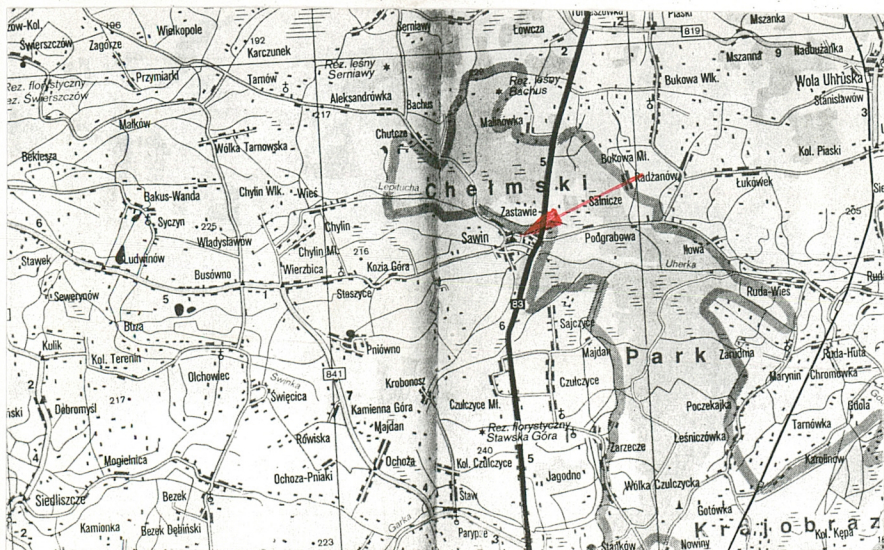
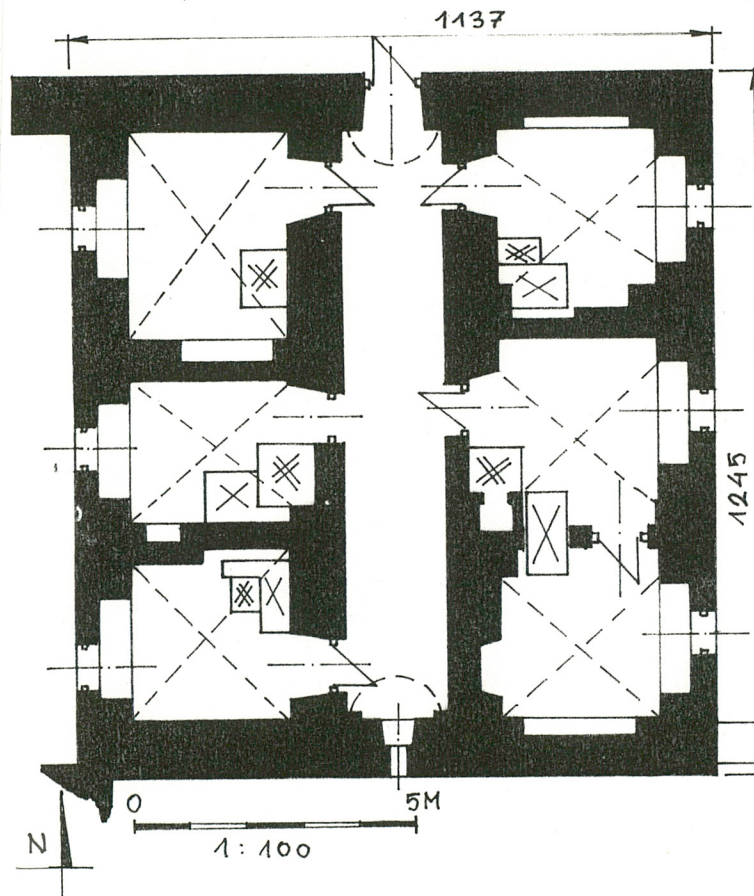
nieużytkowany

10. Rejestr zabytków

A/400/

Nr..... data 21.01.1969 r.

KL.V.-7/130/69



Pierwszy wzniesiony w 1611 roku, drewniany, obecny z 1757 r. fundacji proboszcza Józefa Suchockiego. Użytkowany do połowy lat 60-tych.

Późnobarokowy

- SYTUACJA:

zespół kościelny położony w środku wsi, między ul. Kościelna a Brzeską. Cmentarz przykościelny prostokątny, opasany ceglany murem, przy którym pozostałości szpalerów lipowo-kasztanowych. Przy ul. Brzeskiej plac przedkościelny. Na środku cmentarza kościół, orientowany. Przy ul. Kościelnej, w linii muru cmentarnego dzwonnica bramna, na jej osi w pn. boku muru brama wjazdowa. W narożniku pn.-zach. cmentarza kostnica, przy niej wysunięty poza mur cmentarny szpital. Wokół kościoła betonowe obejście. Kostnica zwrócona frontem na pd., pn.-zach. narożnikiem łączy się ze szpitalem.

- MATERIAŁ I KONSTRUKCJA: murowany z cegły, obustronnie tynkowany. Posadzki ceglane. W korytarzu sklepienia kolebkowe, w pozostałych pomieszczeniach kolebkowo-krzyżowe. Wieżba dachowa drewniana, krokwiowo-stolcowa. Dach kryty dachówką cementową. Stolarka okienna i drzwiowa drewniana. Okna skrzynkowe, dwuskrzydłowe, czteropolowe. Drzwi wewnętrzne i zewnętrzne deskowe na pasowych zawiasach. Trzony kominowe ceglane zebrane w jeden arkadowy komin. Kuchnie z kapami, dwu- lub czterofajerkowe, z ogrzewalnikami, część z piecami chlebowymi.
- RZUT: na planie prostokąta. Dwu- i półtraktowa, z wąskim wzdłużnym korytarzem na środku. W obu traktach po trzy pomieszczenia zbliżone do siebie wielkością.
- BRYŁA: prostopadłościenna, parterowa, niepodpiwniczona, nakryta wysokim dwuspadowym dachem ze szczytami od str. pn. i pd. W kalenicy, na środku szeroki komin.
- ELEWACJE: otynkowane, bez cokołu, rozczłonkowane prostokątnymi otworami okiennymi i drzwiowymi. Otwory bez opasek. ELEWACJE ZACH. i WSCH. - analogicznie opracowane, trójosiowe, na osiach okna. ELEWACJA PD. zwieńczona dekoracyjnym szczytem oddzielonym od korpusu mocno wyładowanym, prostym gzymsem. Na osi mały otwór drzwiowy. Szczyt u góry przełamany, zwieńczony trójkątnym naczółkiem osadzonym na gzymsie, ogzymsowany. Na osi szczytu wydłużony prostokątny otwór drzwiowy, ujęty po bokach fragmentem (dolna część) pilastrów. ELEWACJA PN. - opracowana jak pd. - jednoosiowa, na osi prostokątny otwór drzwiowy w szczycie, nad gzymsem wieńczącym odcinkowo zamknięta płycina. Naroża zach. wsparte skośnymi szkarpami. Komin ogzymsowany, na gzymsie czapa ostrosłupowa wsparta na czterech quaziarkadach.
- WNETRZE: komunikacja z zewnątrz od str. pn., komunikacja wewnątrz oparta o wzdłużny korytarz. Drzwi także między pd. pomieszczeniami traktu wsch. Korytarz nakryty sklepieniem kolebkowym. Izby ze sklepieniami kolebkowo-krzyżowymi. We wszystkich pomieszczeniach ceglane posadzki. Izby doświetlone pojedynczymi oknami. W pomieszczeniach, przy ścianach środkowych odpowiednio od pn. w trakcie wsch.: kuchnia z kapą na tle szerokiej wnęki pd. ścianki działowej, dalej: kuchnia z kapą i wolnostojącym piecem grzewczym, dalej: kuchnia z ogrzewalnikiem na tle wnęki kuchennej. W trakcie wsch. kolejno od pn.: kuchnia z wolnostojącym piecem grzewczym, dalej: kuchnia z piecem chlebowym oraz piecem grzewczym ogrzewającym także pokój skrajny (pd.).
- INSTALACJE: kominowa

<p>14. Kubatura</p> <p>ok. 842 m³</p>	<p>15. Powierzchnia użytkowa</p> <p>84 m²</p>	<p>16. Przeznaczenie pierwotne</p> <p>szpital</p>	<p>17. Użytkowanie obecne</p> <p>nieużytkowany</p>
<p>18. Prace budowlane i konserwatorskie, ich przebieg i dokumentacja</p> <p>Wieżba dachowa remontowana (częściowo przekształcona) w 1974 roku. Ściany z zewnątrz malowane w 1994 roku.</p>		<p>19. Stan zachowania (fundamenty, ściany zewnętrzne, ściany wewnętrzne, sklepienie, stropy, konstrukcje dachowe, pokrycie dachu, wyposażenie i instalacje)</p> <p>Obiekt praktycznie w ruinie. Ściany mocno zawilgocone, zagrzybione, wewnątrz bez tynku. Sklepienia z konstrukcyjnymi pęknięciami, odspojone od ścian, bez tynku. Posadzki z licznymi i dużymi ubytkami Stolarka wyeksploatowana Trzon kominowy spekany Kuchnie, ogrzewalniki, piece grzewcze częściowo rozebrane Pokrycie dachu z niewielkimi nieszczelnościami, zniszczone wiatrownice.</p> <p>20. Najpilniejsze postulaty konserwatorskie</p> <p>Remont kapitalny obiektu.</p>	

21. Akta archiwalne (rodzaj akt, numer i miejsce przechowywania)

24. Uwagi różne

25. Opracował

tekst mgr Wojciech Pietrzak 2000 r.
imię, nazwisko, data, podpis
plany, rysunki mgr Wojciech Pietrzak 2000 r.
imię, nazwisko, data, podpis
zdjęcia, fotogr. mgr Wojciech Pietrzak 2000 r.
imię, nazwisko, data, podpis
miejsca przechowywania negatywów SOZ D/Chełm

Karta po wypełnieniu podlega ochronie na podstawie przepisu prawa autorskiego

22. Bibliografia

- Zabytki architektury i budownictwa w Polsce, woj. chełmskie ODZ W-wa 1999 r., s. 266.
- Katalog Zabytków Sztuki w Polsce, pow. chełmski, IS PAN W-wa, t. VIII, z. 5, s. 51.
- ks. M. Zahajkiewicz - Diecezja lubelska, Informator historyczny i administracyjny, Lublin 1985 r., s. 163.

26. Adnotacje o inspekcjach, informacje o zmianach (daty, imiona i nazwiska wypełniających)

23. Źródła ikonograficzne i fotografia (rodzaj, miejsca przechowywania, sygnatury)

27. Załączniki
wkładka - 2

1. Miejscowość SAWIN	2. Obiekt (nazwa jak w karcie) SZPITAL, w zespole kościelnym	3. Zawartość wkładki (nazwa obiektu lub materiału uzupełniającego) fotografie, plany
-------------------------	---	---





FOTOGRAFIE

1. Elewacje zach. i pn.
2. Elewacja pn.
3. Elewacja pd.
4. Elewacja zach.
5. Widok ogólny od str. zach.
6. Wnętrze - korytarz
7. Wnętrze - pomieszczenie pn.-zach.
8. Wnętrze - pomieszczenie pn.-wsch.
9. Wnętrze - pomieszczenie środkowe
traktu zach.
10. Wnętrze - pomieszczenie pd.-zach.
11. Komin arkadowy - strych
- 12-13. Wieżba dachowa

1. Miejscowość

SAWIN

2. Obiekt (nazwa jak w karcie)

SZPITAL, w zespole
kościelnym

3. Zawartość wkładki (nazwa obiektu lub materiału uzupełniającego)

fotografie, plany



