

1. Obiekt **DZWONNICA - BRAMA, w zespole kościelnym**

2. Czas powstania  
ok. 1740 r.

3. Miejscowość

S A W I N

4. Adres **22-107 Sawin  
ul. Kościelna 16**

nr dz. geod. [redacted] nr hipoteczny 3139, 3140, 3141

5. Przynależność administracyjna

województwo **lubelskie**

gmina **Sawin** pow. **CHEŁM**

6. Poprzednie nazwy miejscowości

7. Przynależność administracyjna I.IV.1975 r.

województwo **lubelskie, chełmskie**

powiat **Chełm**

8. Właściciel i jego adres

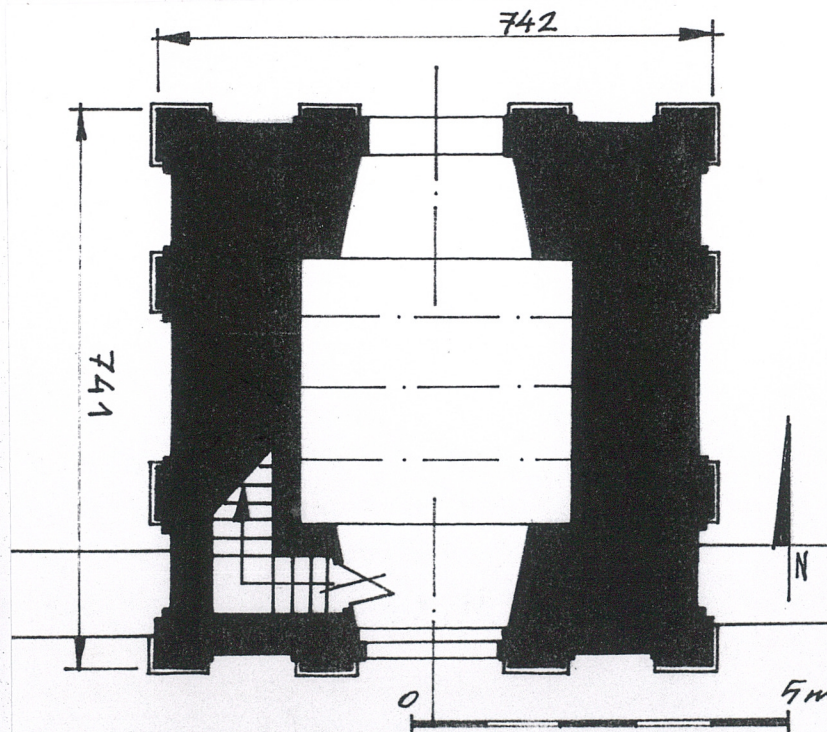
**Paraf. rzym.-kat.  
ul. Kościelna 16  
22-107 Sawin**

9. Użytkownik i jego adres

**jw.**

10. Rejestr zabytków

Nr. **A/400/KL** data **21.01.1969 r.**  
**V.-7/130/69**



12. Autorzy, historia obiektu, określenie stylu.

Wzniesiona współcześnie z kościołem. Odnowiona w 1884, ok. 1930 i ok. 1953 roku.

- Późnobarokowa

13. Opis (sytuacja, materiał i konstrukcja, rzut, bryła, elewacje, wnętrze, wyposażenie, instalacje)

- SYTUACJA:

zespół kościelny położony w środku wsi, między ul. Kościelną a Brzeską. Cmentarz przykościelny prostokątny, opasany ceglany murem, przy którym pozostałości szpalerów lipowo-kasztanowych. Przy ul. Brzeskiej plac przedkościelny. Na środku cmentarza kościół, orientowany. Przy ul. Kościelnej, w linii muru cmentarnego dzwonnica bramna, na jej osi w pn. boku muru brama wjazdowa. W narożniku pn.-zach. cmentarza kostnica, przy niej wysunięty poza mur cmentarny szpital. Wokół kościoła betonowe obejście. Dzwonnica zwrócona frontem na pd. ku ul. Kościelnej i plebanii.

- MATERIAŁ I KONSTRUKCJA:

murowana z cegły, otynkowana. Posadzka betonowa. Strop drewniany, belkowy, z deskową podsiębitką i deskowym pułapem. Wieżba dachowa drewniana krokwiowo-jętkowa. Krokwie z przepustnicami. Dach kryty blachą ocynkowaną. Zawieszenie dzwonów drewniane. Schody ceglane.

- RZUT:

na planie kwadratu, jednoprzestrzenna w obu kondygnacjach.

- BRYŁA:

prostopadłościenna, zwarta, dwukondygnacyjna nakryta namiotowym dachem z iglicą zakończoną prostym krzyżem.

- ELEWACJE:

otynkowane, na cokole, zwieńczone wyładowanym gzymsem, w pilastrowym opracowaniu, trójosiowe.

ELEWACJE PN. i PD. analogiczne, trójosiowe. Między osiami i przy narożach tokańskie pilastry. Na osiach bocznych trójbocznie zamknięte płyciny, w typie tzw. podziałów ramowych. Na osi środkowej w parterze otwory bramne, na piętrze prześwity dzwonne, wszystkie trójbocznie zamknięte. Prześwity uskokowe przewężone. Otwór bramy z uskokiem w grubości muru. Między otworami gzymsy odcinkowe z przerwanyymi naczółkami.

ELEWACJE WSCH. i ZACH. - analogiczne, opracowane jak frontowa i pn. ale bez otworów bramnych i naczółków.

- WNETRZE:

przechód z betonową posadzką i belkowym stropem, otynkowanym. W grubości muru ściany pd. oraz zach. ceglane schody na górną kondygnację. Na piętrze odkryta wieżba dachowa oraz niezależna drewniana konstrukcja zawieszenia dzwonów.

- INSTALACJE:

brak

<p>14. Kubatura</p> <p>3 ok. 440 m</p>	<p>15. Powierzchnia użytkowa</p> <p>2 24 m</p>	<p>16. Przeznaczenie pierwotne</p> <p>dzwonnica</p>	<p>17. Użytkowanie obecne</p> <p>dzwonnica</p>
<p>18. Prace budowlane i konserwatorskie, ich przebieg i dokumentacja</p> <p>W latach 1972-73 remont kapitalny. Wymieniono fundamenty, wykonano wieniec zbrojony, wymieniono konstrukcję dach i jego pokrycie. W 1994 r. pomalowana zewnątrz.</p>		<p>19. Stan zachowania (fundamenty, ściany zewnętrzne, ściany wewnętrzne, sklepienie, stropy, konstrukcje dachowe, pokrycie dachu, wyposażenie i instalacje)</p> <p>W dość dobrym stanie Ściany - u dołu lekko zawilgocone. Posadzka - dobra Strop - dobry Dach - zniszczone częściowo rynny i rury spustowe.</p>	
		<p>20. Najpilniejsze postulaty konserwatorskie</p> <p>Wymiana rynien i rur spustowych.</p>	

21. Akta archiwalne (rodzaj akt, numer i miejsce przechowywania)

24. Uwagi różne

22. Bibliografia

- Zabytki architektury i budownictwa w Polsce, woj. chełmskie, ODZ W-wa 1999 r., s. 266.
- Katalog Zabytków Sztuki w Polsce, pow. chełmski, IS PAN W-wa, t. VIII, z. 5, s. 50-51
- ks. M. Zahajkiewicz - Diecezja lubelska, Informator historyczny i administracyjny, Lublin 1985 r., s. 164.

23. Źródła ikonograficzne i fotografia (rodzaj, miejsca przechowywania, sygnatury)

25. Opracował

tekst mgr Wojciech Pietrzak 2000

imię, nazwisko, data, podpis

plany, rysunki mgr Wojciech Pietrzak 2000 r.

imię, nazwisko, data, podpis

zdjęcia, fotogr. mgr Wojciech Pietrzak 2000 r.

imię, nazwisko, data, podpis

miejsca przechowywania negatywów SOZ D/chełm

Karta po wypełnieniu podlega ochronie na podstawie przepisu prawa autorskiego

26. Adnotacje o inspekcjach, informacje o zmianach (daty, imiona i nazwiska wypełniających)

27. Załączniki

wkładka - 1

1. Miejscowość SAWIN	2. Obiekt (nazwa jak w karcie) DZWONNICA - BRAMA, w zespole kościelnym	3. Zawartość wkładki (nazwa obiektu lub materiału uzupełniającego) fotografie, plany
-------------------------	--	---



## FOTOGRAFIE

1. Elewacja frontowa, pd.
2. Elewacja pd. i zach.
3. Elewacja pd. i wsch.
4. Schody w grubości muru
5. Zawieszenie dzwonów

Wkładkę założył: mgr Wojciech Pietrzak 2000 r.  
(imię, nazwisko, data)

Miejsce przechowywania negatywów: SOZ D/Chełm

