

OŚRODEK DOKUMENTACJI
ZABYTKÓW w WARSZAWIE
KARTA EWIDENCYJNA ZABYTKÓW
ARCHITEKTURY I BUDOWNICTWA

A	B	C	D	E	F	G	H	I	J	K	L	M	N	O	P	R	S	T	U	V	W	X	Y	Z
---	---	---	---	---	---	---	---	---	---	---	---	---	---	---	---	---	---	---	---	---	---	---	---	---

Nr

LUBELSKIE

1. Obiekt

DWÓR

2. Czas powstania
1827, pocz. XX w.

3. Miejscowość

PRAWDA NOWA

4. Adres Prawda Nowa 60

nr hipoteczny

5. Przynależność administracyjna

lubelskie

województwo pow. Łuków

gmina Stoczek Łukowski

6. Poprzednie nazwy miejscowości

7. Przynależność administracyjna 1.IV.1975 r.

województwo lubelskie, siedleckie

powiat Łuków

8. Właściciel i jego adres

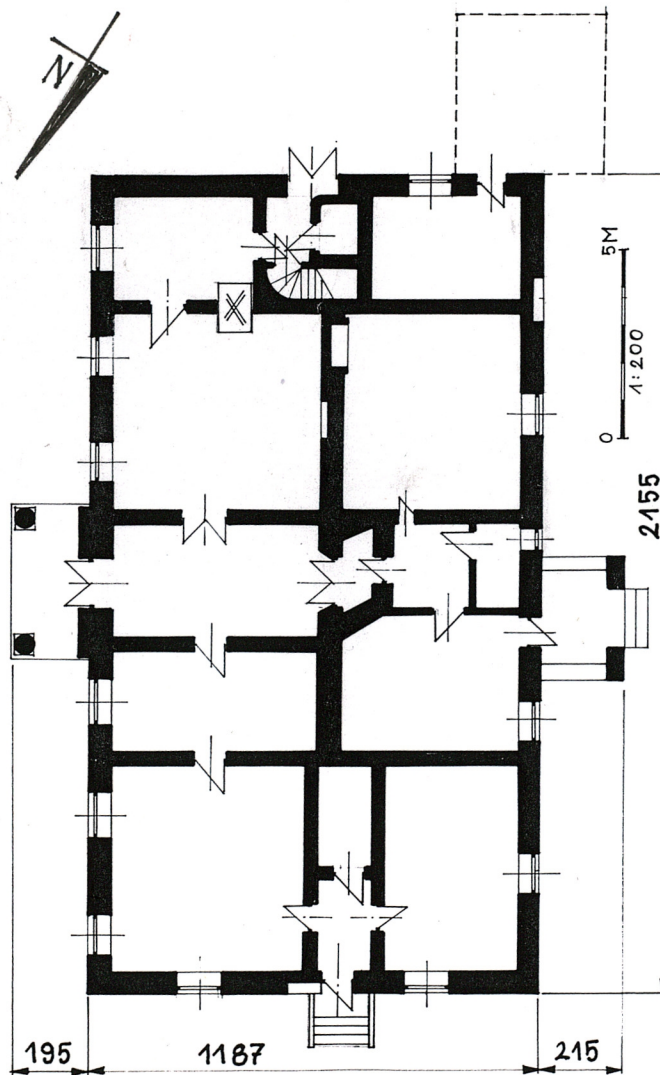
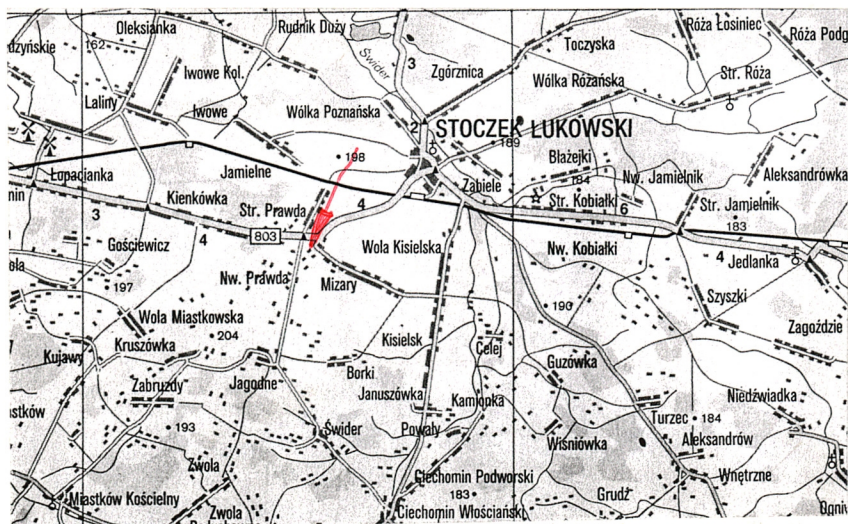
9. Użytkownik i jego adres

10. Rejestr zabytków

Nr A-281 Data 29.08.1980 r.



1



12. Autorzy, historia obiektu, określenie stylu.

Wybudowany w 1827 r. Przed 1900 r. kupiony przez Józefa Chudka, następnie jego syna Stanisława, wnuka Jana a obecnie prawnuka [REDACTED]

Bez cech stylowych

13. Opis (sytuacja, materiał i konstrukcja, rzut, bryła, elewacje, wnętrze, wyposażenie, instalacje)

- SYTUACJA:

położony na wsch. skraju wsi, przy drodze Łuków Stoczek Łukowski, na pd. od niej, w pozostałościach założenia ogrodowego wpisanego w kwadrat, otoczonego polami uprawnymi. Dwór w środku założenia, z dojazdem od pn., zwrócony na wsch. W pn.-wsch. narożniku założenia oraz przy granicy zach. stawy, przy granicy pd.-wsch. sady, narożnik pn.-zach. zajmują łąki. Na zach. od dworu pozostałości aleji lipowej. Na pd. piwnica murowana.

- MATERIAŁ I KONSTRUKCJA:

murowany z cegły, obustronnie tynkowany. Posadzki betonowe. Podłoga drewniana, deskowa w pokojach działu pd. Stropy drewniane, belkowe, z tynkowaną podsiębitką i docieplonym górnym pułapem. Wieżba dachowa drewniana, krokwiowo-stolcowa. Dach kryty blachą ocynkowaną. Stolarka okienna i drzwiowa drewniana. Okna ościeżnicowe, dwuskrzydłowe, wielopolowe. Drzwi płycinowe, zewnętrzne z nadświetlem. Schody wewnętrzne drewniane, zabiegowe. Kominy ceglane słupowe, w ścianach. Kaflowe piece grzewcze.

- RZUT:

na planie prostokąta, z portykiem kolumnowym od frontu i wiatrolapem od ogrodu. Dwutraktowy. W trakcie frontowym wsch. na osi sieni, po jej pd. str. kuchnia i pokój, pn. dwa pokoje. W trakcie tylnym kolejno od pd. pokój mały, pokój duży, łazienka z korytarzykiem, dwa pokoje. W działach skrajnych, między pokojami sienie boczne za którymi klatka schodowa (pd.) oraz WC (pn.).

- BRYŁA:

parterowa, niepodpiwniczona, prostopadłościenna, nakryta dwuspadowym dachem. Portyk dwukolumnowy, nakryty dwuspadowym dachem. Wiatrolap niższy od korpusu, nakryty płaskim dwuspadowym dachem.

- ELEWACJE:

otynkowane, na cokole, zwieńczone profilowanym gzymsem, rozczłonkowane prostokatnymi otworami okiennymi i drzwiowymi. Otwory bez opasek.

ELEWACJA FRONTOWA - siedmioosiowa, z portykiem dwukolumnowym na środku. Na osiach bocznych okna, środkowej drzwi. Kolumny portyku tokańskie podtrzymują uproszczone belkowanie złożone z gładkiego fryzu i wyładowanego gzymsu. Szczyt portyku ogzymsowany z okulusem na środku.

ELEWACJA OGRODOWA (zach.) - sześćoosiowa, z wiatrolapem na trzeciej osi od pn. Na osi skrajnej pd. płycina, bocznych okna, wiatrolapu drzwi.

ELEWACJA BOCZNA PN. - trójosiowa z parą okien i drzwiami między nimi.

ELEWACJA PD. - przysłonięta częściowo przez drewniany garaż, z drzwiami na środku i oknem obok garażu po zach. str. drzwi. Szczyty korpusu ogzymsowane, z okulusami na osiach. Elewacje boczne wiatrolapu z szerokimi oknami.

- WNĘTRZE:

pomieszczenia bez cech je wyróżniających. W większości z betonowymi posadzkami, tynkowanymi ścianami i stropami. W pomieszczeniach działów pd. deskowe podłogi. Komunikacja z zewnątrz z czterech stron poprzez sienie i wiatrolap zach. Komunikacja wewnątrz w układzie traktowym. Wejście na strych przy sieni pd. Strych jednoprzestrzenny. Wszystkie pomieszczenia doświetlone.

- INSTALACJE: elektryczna, wod.-kan., ogrzewanie piecowe

14. Kubatura <div>ok.1320 m³</div>	15. Powierzchnia użytkowa <div>228 m²</div>	16. Przeznaczenie pierwotne <div>dwór</div>	17. Użytkowanie obecne <div>dwór</div>
18. Prace budowlane i konserwatorskie, ich przebieg i dokumentacja Pokrycie dachu z gontowego na blachę zmieniono w 1950 r. Podłogi wymienione na posadzki w 1995 r. Stolarka wymieniona w 1993 r.		19. Stan zachowania (fundamenty, ściany zewnętrzne, ściany wewnętrzne, sklepienie, stropy, konstrukcje dachowe, pokrycie dachu, wyposażenie i instalacje) Ściany - u dołu mocno zawilgocone Posadzki - dobre Podkrycie dachu - skorodowane Stropy - dobre Stolarka - dobra	
		20. Najpilniejsze postulaty konserwatorskie Odnowienie pokrycia dachowego	

21. Akta archiwalne (rodzaj akt, numer i miejsce przechowywania)

24. Uwagi różne

25. Opracował mgr arch. Marta Kruk 2000 r.

tekst mgr arch. Marta Kruk 2000 r.

plany, rysunki mgr arch. Marta Kruk 2000 r.

zdjęcia, fotogr. mgr arch. Marta Kruk 2000 r.

miejsca przechowywania negatywów

SOZ D/Biała Podl.

Karta po wypełnieniu podlega ochronie na podstawie przepisu prawa autorskiego

22. Bibliografia

- Zabytki architektury i budownictwa w Polsce, woj.siedleckie, ODZ W-wa 1988 r.,s.297.

26. Adnotacje o inspekcjach, informacje o zmianach (daty, imiona i nazwiska wypełniających)

23. Źródła ikonograficzne i fotografia (rodzaj, miejsca przechowywania, sygnatury)

27. Załączniki

wkładka

1. Miejscowość
PRAWDA NOWA

2. Obiekt (nazwa jak w karcie)
DWOR

3. Zawartość wkładki (nazwa obiektu lub materiału uzupełniającego)
fotografie, plany



2.



3.



4.



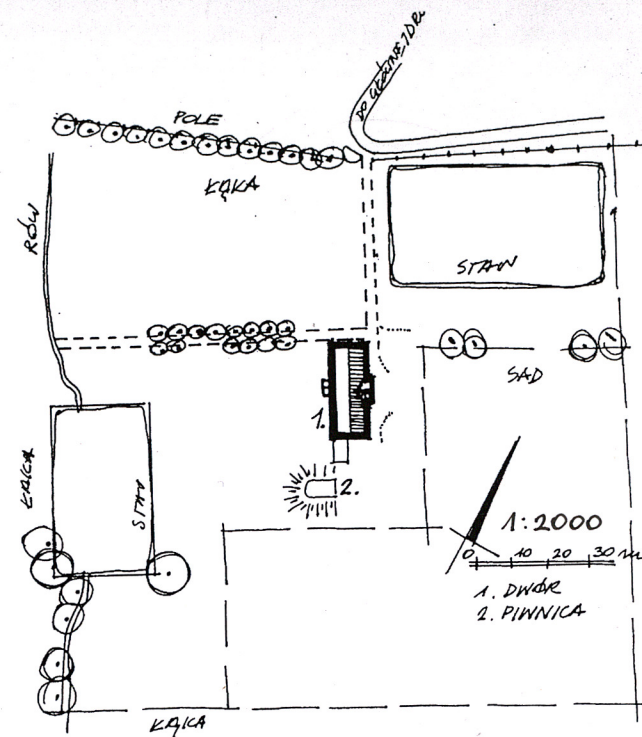
5.



6.

FOTOGRAFIE

1. Elewacja frontowa
2. Elewacja frontowa i pn.
3. Elewacja tylna zach.
4. Elewacja pd.
5. Elewacja pn.
6. Portyk
7. Wnętrze – pokój pd.



7.