

OŚRODEK DOKUMENTACJI  
ZABYTEKÓW w WARSZAWIE

KARTA EWIDENCYJNA ZABYTEKÓW  
ARCHITEKTURY I BUDOWNICTWA

A B C D E F G H I J K L M N O P R S T U V X Y Z

181

Nr

LUBELSKIE

8396

1. Obiekt

KLASZTOR

1004/4

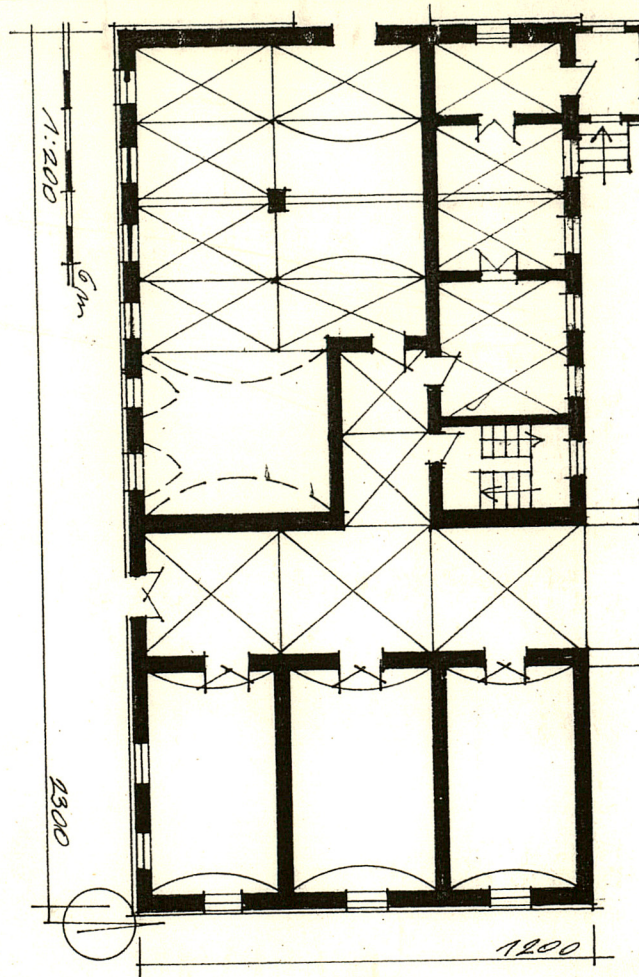
2. Czas powstania

ok. 1840 r.  
/ 1839 r. /

3. Miejscowość

JABŁECZNA

11.



4. Adres

Jabłeczna  
Klasztor Prawosławny

nr hipoteczny .....

5. Przynależność administracyjna

województwo białkopodlaskie .....

gmina Sławatycze pow. Biała Podl.

6. Poprzednie nazwy miejscowości

7. Przynależność administracyjna  
1 VI 1975

województwo lubelskie .....

powiat Biała Podlaska .....

8. Właściciel i jego adres

Klasztor Prawosławny  
w Jabłecznej

9. Użytkownik i jego adres

J.W.

10. Rejestr zabytków

A-149 z dn 19.09-1985

Nr

data

A-14



## 12. Autorzy, historia obiektu, określenie stylu

Klasztor został założony w XV w. Dokumentem potwierdzającym jego istnienie w XV w. jest Ewangelia z datą 1498 r. Dobroczyńcami klasztoru byli: Zabrezińscy, Nassutowie, Leszczyńscy, Sapiehowie. Klasztor otrzymał od nich ok. 1400 ha ziemi. Po ogłoszeniu Unii Brzeskiej w 1596 r. jedyny prawosławny ośrodek w tej części Polski. Dzięki Leszczyńskim gruntownie przebudowany w poł. XVII wieku. W tym stanie rzeczy przetrwał do 1796 r., do III rozbioru Polski. Wówczas miał poparcie władz carskich oraz warszawskiego biskupa prawosławnego Antoniego Rafalskiego którego staraniem wybudowano cerkiew, klasztor i dzwonnice. Klasztor i obiekty otoczono kamiennym murem.

Otwarto szkołę kształcąca dzieci, także unitów. Po kasacie Unii w 1875 roku silny ośrodek nawracający unitów na prawosławie. W 1889 roku otwarto szkołę dla psalmistów. W klasztorze mieszkało 12 mnichów. Kolejna rozbudowa monastynu miała miejsce w latach 1900-1909. Zniszczony w czasie działań wojennych w 1918 roku. Szybko wyremontowany. Od 1934 r. organizowano dwuletnie kursy psalmistów, kolonie dla dzieci prawosławnych, utworzono dom starców. W czasie II-ej wojny światowej Niemcy palą dwa główne budynki klasztorne. Po wojnie wyremontowano skrzydło pd., w latach 70-tych na miejscu skrzydła wsch. powstał nowy budynek klasztorny.

Klasycyzm.

## 13. Opis (sytuacja, materiał i konstrukcja, rzut, bryła, elewacje, wnętrze, wyposażenie, instalacje)

### SYTUACJA:

Położony poza wsią, na wsch., nad rzeką Bug. W środku większego zespołu budynków klasztorno-cerkiewnych. Zamyka od pn. cmentarz przycerkiewny, na środku którego cerkiew p.w. Sw. Onufrego, a obok cmentarz grzebalny. Elewacja zach. zwrócony do prostokątnego dziedzińca gospodarczego, wsch. otwarta na rozległe założenie krajobrazowo-parkowe. Do ściany pn., przy narożniku wsch., przylega nowy budynek klasztorny.

### MATERIAŁ I KONSTRUKCJA:

Murowany z cegły na zaprawie wapiennej, obustronnie tynkowany. Piwnice sklepienie kolebkowo. Stropy drewniane, belkowe, z tynkowaną podsiębitką. Wieżba dachowa drewniana, krokwiowo-stolcowa. Dach kryty blachą ocynkowaną. Terrakotowe posadzki. Deskowe podłogi. Stolarka okienna i drzwiowa drewniana, futrynowa. Okna dwuskrzydłowe, sześciopółowe, drzwi jednoskrzydłowe, płycinowe. Kominy słupowe, w ścianie. Piece z białych kafli. Schody wewnętrzne, drewniane, zabiegowe.

### RZUT:

Na planie zwartego prostokąta. Piwnica: półtoratraktowy układ piwnic złożony z czterech komór pd. i trzech wsch. połączonej korytarzem od pn. Parter: dwu i półtraktowy. Część wsch. oddzielona biegnącym w poprzek korytarzem. Po jego wsch. ścianie trzy jednakowej wielkości pomieszczenia. W części zach. w trakcie pn. kuchnia i jadalnia. Przy jadalni klatka schodowa, łączy je niewielki korytarzyk. Pozostała część parteru to kaplica z wydzielonym z niej od zach. wiatrołapem. Kaplica powiększona o ołtarz odpowiadający długością korytarzowi (zach.). Piętro: dwu- i półtraktowe. W części pd. pięć cel, pn. cztery cele oraz klatka schodowa.

### BRYŁA:

Dwukondygnacyjna, zwarta, podpiwniczona, nakryta czterospadowym dachem. Przy szczytowej ścianie zach. niewielka dobudówka - ganek, nakryty cebulastym "daszkiem". Przy narożniku pn.-wsch. dwukondygnacyjna bryła nowego, wsch. skrzydła klasztornego.

### ELEWACJE:

Wszystkie otynkowane, na cokołach, zwieńczone mocno profilowanym i wyładowanym gzymsem. Otwory okienne i drzwiowe prostokątne, w profilowanych opaskach, okna z podokiennikiem. Elewacja frontowa pd. dziesięcioosiowa, z regularnym rozmieszczeniem osi. W parterze na skrajnej od zach. osi drzwi główne. Elewacja tylna pn. w części nieprzyśloniętej sześciooosiowa. Przy narożniku pn.-zach. mały wiatrołap (wejście do kuchni). Elewacja szczytowa wsch. trójosiowa, zach. trójosiowa - w parterze na środku drzwi poprzedzone nowym gankiem.

### WNĘTRZE:

Wejście główne do korytarza, od strony pd. Wejście do kaplicy od zach., do kuchni od pn. Wewnątrz komunikacja oparta o korytarze. Pomieszczenia parteru, wsch., nakryte sklepieniami kolebkowymi, doświetlone oknami od wsch. Nad korytarzami, kaplicą, ołtarzem, kuchnią i jadalnią sklepienia kolebkowo-krzyżowe. W kaplicy dodatkowo podparte słupem środkowym. W korytarzach, kaplicy i kuchni terrakotowe posadzki w pozostałych pomieszczeniach deskowe podłogi. Na piętrze wszystkie pomieszczenia ze stropami, dostępne z korytarza, z podłogami. W każdym kafłowy piec. Druga od zach. celi w trakcie pn. zamieniona na łazienkę.

### INSTALACJE:

Elektryczna, wod.-kan., ogrzewanie piecowe.



<p>14. Kubatura</p> <p>ok. 2840 m<sup>3</sup></p>	<p>15. Powierzchnia użytkowa</p> <p>378 m<sup>2</sup></p>	<p>16. Przeznaczenie pierwotne</p> <p>klasztor</p>	<p>17. Użytkowanie obecne</p> <p>klasztor</p>
<p>18. Prace budowlane i konserwatorskie, ich przebieg i dokumentacja</p> <p>Pierwotnie klasztor posiadał dwa skrzydła -wsch. i pd..Razem tworzyły literę"L".Ten układ skomponowany ok.1840 roku został zniszczony w czasie II-ej wojny światowej - wyburzono skrzydło wsch.. W latach 1955-57 odbudowano skrzydło pd. i adaptowano do współczesnych potrzeb. Kaplicę klasztorną gruntownie odnowiono w latach 70-tych.</p>		<p>19. Stan zachowania (fundamenty, ściany zewnętrzne, ściany wewnętrzne, sklepienia, stropy, konstrukcje dachowe, pokrycie dachu, wyposażenie i instalacje)</p> <p>Nie budzi zastrzeżeń.</p> <p>20. Najpilniejsze postulaty konserwatorskie</p> <p>Brak.</p>	



21. Akta archiwalne (rodzaj akt, numer i miejsce przechowania)

24. Uwagi różne

22. Bibliografia

-Zabytki architektury i budownictwa w Polsce, woj. bialsko-podlaskie, ODZ W-wa 1984 r., s- 169.

23. Źródła ikonograficzne i fotografie (rodzaj, miejsca przechowania sygnatury)

25. Opracował

tekst mgr Katarzyna Siedlaczek IX.1992 r.

imię, nazwisko, data, podpis

plany, rysunki mgr Katarzyna Siedlaczek IX.1992 r.

imię, nazwisko, data, podpis

zdjęcia fotograf. mgr Katarzyna Siedlaczek IX.1992 r.

imię, nazwisko, data, podpis

miejsce przechowania negatywów PSOZ O/Biała Podlaska

Karta po wypełnieniu podlega ochronie na podstawie przepisów prawa autorskiego

26. Adnotacje o inspekcjach, informacje o zmianach (daty, imiona i nazwiska wypełniających)

27. Załączniki

Wkładka - 1



1. Miejscowość

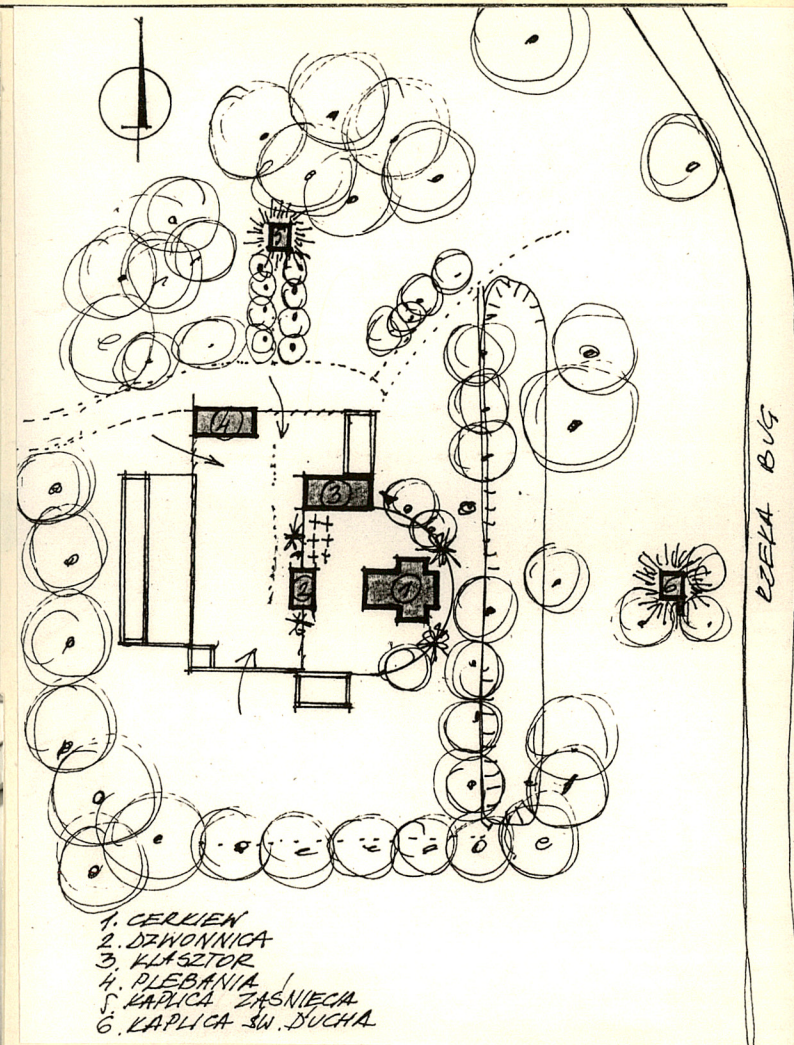
Jabłwiczna

2. Obiekt (nazwa jak w karcie)

Klasztor

3. Zawartość wkładki (nazwa obiektu lub materiału uzupełniającego)

fotografie, plany







36314



36316



36319



36320



36321



36317