

1. Obiekt

S t a r a S z k o ł a

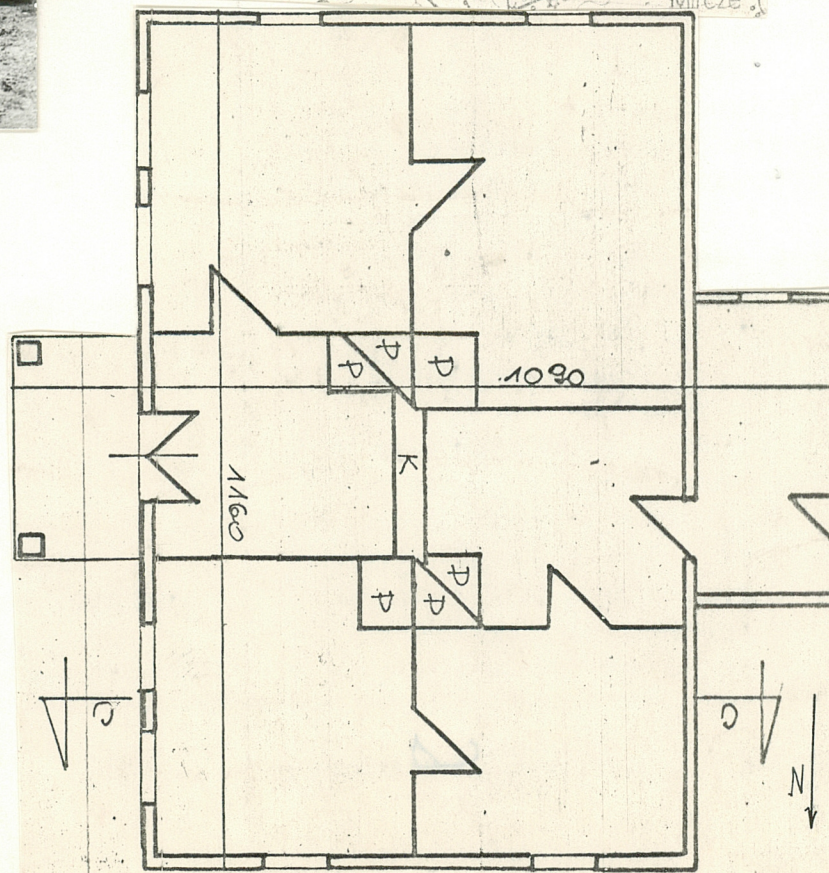
2. Czas powstania

1 ćw.XX w.

3. Miejscowość M i r c z e

nr hipoteczny

11. Zdjęcie, plan sytuacyjny, rzuty



4. Adres

Mircze, nr 106

nr hipoteczny

5. Przynależność administracyjna

województwo Zamość

gmina Mircze pow. HRUBIESZÓW

6. Poprzednie nazwy miejscowości

7. Przynależność administracyjna
przed 1.VI.1975

województwo Lublin

powiat Hrubieszów

8. Właściciel i jego adres

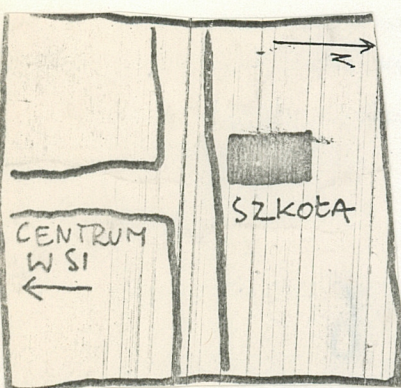
Urząd Gminy w Mirczach

9. Użytkownik i jego adres



10. Rejestr zabytków

Nr data



Adam Czyżewski

autor zdjęć
data wykonania 87.06.22
miejsce przechowywania negatywów

BDZ-Zamość

12. Autorzy, historia obiektu, określenia stylu.

Budynek wzniesiony na początku wieku , nawiązujący do stylu dworskiego. Do końca I Wojny Światowej mieściła się tu szkoła. Później budynek mieszkalny.

13. Opis (sytuacja, materiał i konstrukcja, rzut, bryła, elewacje, dach, wnętrze wyposażenie, instalacje)

- S y t u a c j a - budynek usytuowany 300 m na płn. od drogi z Kryłowa do Mirczy, na końcu jej przecznicy.
- M a t e r i a ł i k o n s t r u k c j a - zrąb konstrukcji wieńcowej z belek sosnowych zawęglowanych na nakładkę./bez ostatków./. Całość oszalowana deskami sosnowymi. Na podwalinie dębowej i podmurówce ceglanej. Więźba dachowa krokwiowo-stolcowa. Stolarka okienna i drzwiowa sosnowa. Stropy drewniane. Od strony zachodniej dobudowany ceglany ganek. Dach kryty papą. Zadaszenie nad gankiem kryte gontem, podparte dwoma drewnianymi słupami. Ceglany murowany komin.
- P l a n - plan wydłużonego prostokąta, szerokofrontowy, dwutraktowy, podzielony wewnątrz na sień i pięć większych pomieszczeń.
- B r y ł a - regularna, horyzontalna, z dwuspadowym dachem o wysokości równej wysokości ścian.
- W n ę t r z e - Ściany i sufity otynkowane i obielone. Podłoga z desek sosnowych.
- E l e w a c j a - elewacja frontowa pięcioosiowa, - w środku jednoskrzydłowe, płycinowe drzwi z nadświetlem, poprzedzone murowanym podestem, zadaszone. Po obu stronach drzwi po dwa dwuskrzydłowe sześciopole okna. Analogiczne okna w elewacjach szczytowych. W szczytach otwory okienne. Dobudowany ganek posiada jedno okno jednoskrzydłowe z nadświetleniem i jednoskrzydłowe drzwi. Zdobione płaskie, oraz koronkowy ornament w dolnej krawędzi szczytu portyku.
- W y p o s a ż e n i e - Urządzenia ogniowe nowe - piece kaflowe. Jednoskrzydłowe, płycinowe drzwi.
- I n s t a l a c j a - elektryczna.

14. Kubatura 390 m ³	15. Powierzchnia użytkowa 95 m ²	16. Przeznaczenie pierwotne szkolne	17. Użytkowanie obecne mieszkalne
18. Prace budowlane i konserwatorskie, ich przebieg i dokumentacja W roku 1982 dobudowany został ganek ceglany.		19. Stan zachowania (fundamenty, ściany zewnętrzne, ściany wewnętrzne, sklepienia, stropy, konstrukcje dachowe, pokrycie dachu, wyposażenie i instalacje) Zły stan zachowania elewacji, zwłaszcza naroży i portyku. Sprawna instalacja elektryczna.	
20. Najpilniejsze postulaty konserwatorskie Konserwacja elewacji i uzupełnienie pokrycia dachu.			

21. Akta archiwalne (rodzaj akt, numer i miejsce przechowywania)

22. Bibliografia

23. Źródła ikonograficzne i fotografie (rodzaj, miejsce przechowywania, sygnatury)

24. Uwagi różne

25. Wypełnił

Adam Czyżewski
87.08.22

26. Sprawdził

1. Miejscowość

Mircze

2. Obiekt (nazwa jak w karcie)

Stara Szkoła

3. Zawartość wkładki (nazwa obiektu lub materiału uzupełniającego)

Przekrój pionowy i zdjęcia.



Elewacja pld.-zach.

Fragment szczytu



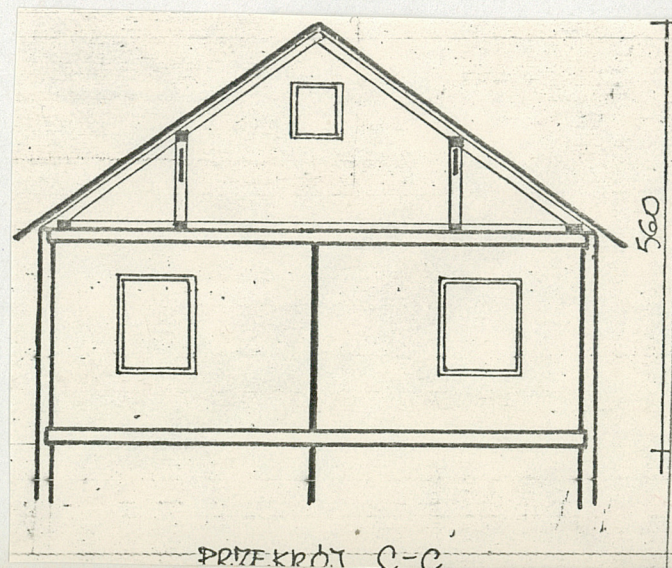
Dekoracja portyku

Szczegół węzła



Wkładkę założył: Adam Czyżewski, 87.0 8.22
(imię, nazwisko, data)

Miejsce przechowywania negatywów: BDZ-Zamość



PRZEMKRYT C-C

Okno w elewacji pld.

