

61 76
LUBELSKIE

1. Obiekt

S Z K O Ł A P O D S T A W O W A

2. Czas powstania

4 ćw. XIX w.

3. Miejscowość KRYŁÓW

nr hipoteczny

11. Zdjęcie, plan sytuacyjny, rzuty



4. Adres Kryłów, nr 12

nr hipoteczny

5. Przynależność administracyjna

województwo Zamość

gmina Mircze pow. HRUBIESZÓW

6. Poprzednie nazwy miejscowości

7. Przynależność administracyjna
przed 1.VI.1975

województwo Lubelskie

powiat Hrubieszów

8. Właściciel i jego adres

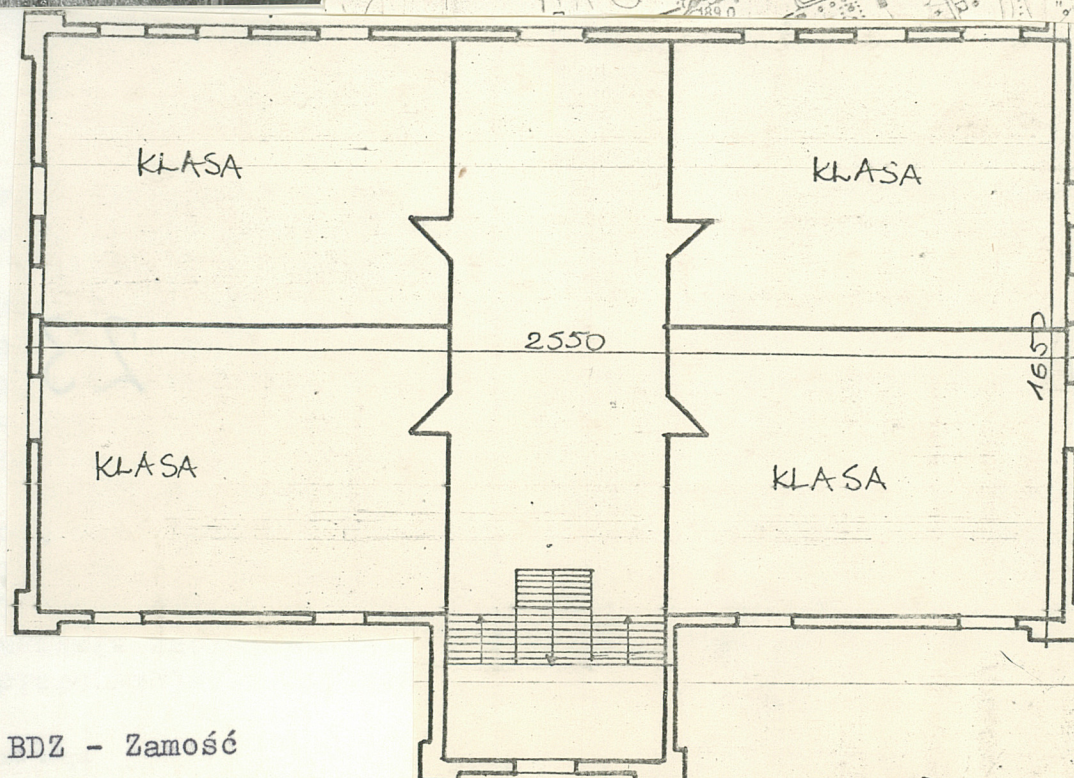
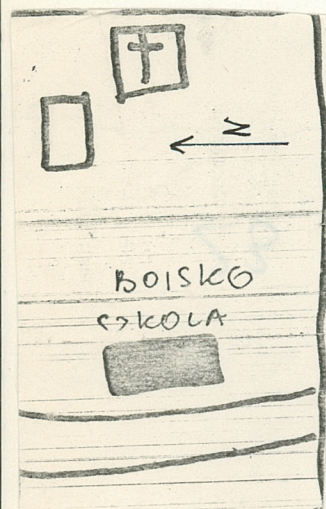
9. Użytkownik i jego adres

Szkoła Podstawowa

Kryłów, nr 12

10. Rejestr zabytków

Nr data



RZUT PIĘTRA

autor zdjęć Adam Czyżewski
data wykonania 87.07.20
miejsce przechowywania negatywów BDZ - Zamość

23

12. Autorzy, historia obiektu, określenia stylu.

Wzniesiony w stylu historyzującym budynek szkolny, w ogólnym zarysie swojej bryły nawiązuje do tradycji neoklasycystycznej; zaś wystrój elewacji, a zwłaszcza charakterystyczna deko racja ceglana, pochodzi z repertuaru form, którymi posługiwała się oficjalna, publiczna architektura państwa rosyjskiego w drugiej połowie XIX wieku, w swerze ideologicznej i formalnej nawiązując do tradycji architektury bizantyjskiej.

Obecne są tu także formy barokowe/centralny ryzalit elewacji frontowej/ i jednoznacznie klasycystyczne /ryzalit tylnej elewacji budynku mieszczący klatkę schodową/.

13. Opis (sytuacja, materiał i konstrukcja, rzut, bryła, elewacje, dach, wnętrze wyposażenie, instalacje)

- S y t u a c j a - długa oś budynku zorientowana jest w kierunku północ-południe. Sam obiekt usytuowany równolegle do drogi sąsiaduje z nią od strony zachodniej, natomiast za boiskiem sportowym rozciągającym się po przeciwniej, wschodniej stronie budynku, sąsiadują z nim zabudowania plebanii, a w dalszej kolejności kościół rzymskokatolicki.
- M a t e r i a ł i t e c h n i k a - ściany zewnętrzne i działowe murowane z cegły, stropy drewniane, podłogi z desek sosnowych, podobnie jak stolarka okienna i drzwiowa, w sieni na parterze posadzka betonowa, dach kryty blachą,
- P l a n - budynek założony na planie wydłużonego prostokąta, szerokofrontowy, dwutraktowy /na parterze w części południowej - trzytraktowy/ z sienią przechodzącą na przestrzał wzdłużkrótkiej, centralnej osi budynku, którą w zachodniej części otwierają główne drzwi wejściowe, zaś w części wschodniej zamyka klatka schodowa, wysunięta przed lico tylnej fasady w postaci ryzalitu. Symetria ta cechuje plany obu kondygnacji. Na całej przestrzeni budynek jest podpiwniczony. Wejście do piwnic, znajdujące się niegdyś pod schodami, zostało zamurowane i obecnie piwnice są niedostępne.
- B r y ł a -zwartą, regularną bryłę budynku przykrywa czterospadowy dach, przez którego połacie zostały przebite cztery okna rozmieszczone symetrycznie / po dwa/ po obu stronach kalenicy. Stosunek wysokości ścian zewnętrznych do wysokości dachu wynosi 8 : 1.
- W n ą t r z e - na pierwszym piętrze rozmieszczone są symetrycznie względem sieni cztery obszerne klasy. Podziały wewnętrzne parteru są bardziej skomplikowane i odpowiadają zróżnicowaniu funkcji, które pełnią poszczególne pomieszczenia - od biurowych /gabinet dyrektora, sekretariat/, sanitarno-higienicznych /szatnia, sanitariaty/ do dydaktycznych/klasy/. Ściany i sufity otynkowane.

Schody trzybiegowe w kształcie litery T/Symetrycznie równoległe zestawienie pary odwrotnych schodów dwubiegowych/

14. Kubatura 10750 m ³	15. Powierzchnia użytkowa 825 m ²	16. Przeznaczenie pierwotne szkoła	17. Użytkowanie obecne szkoła
18. Prace budowlane i konserwatorskie, ich przebieg i dokumentacja Budynek szkoły został poddany generalnemu remontowi na przełomie lat 1985/86. Wybetonowano wówczas posadzkę sieni, schody, założono instalację centralnego ogrzewania, wymieniono instalację wodociągową i kanalizacyjną, częściowo wymieniono stolarkę drzwiową i całkowicie wymieniono wyposażenie sanitariatów.		19. Stan zachowania (fundamenty, ściany zewnętrzne, ściany wewnętrzne, sklepienia, stropy, konstrukcje dachowe, pokrycie dachu, wyposażenie i instalacje) Stan zachowania budynku dobry. Istnieje i prawidłowo funkcjonuje instalacja elektryczna, wodno-kanalizacyjna i ogrzewcza. Najgorzej zachowana stolarka okienna i drzwiowa /uwaga ta odnosi się szczególnie do stanu zachowania głównych drzwi wejściowych/.	
20. Najpilniejsze postulaty konserwatorskie Natychmiastowej konserwacji wymaga elewacja i stolarka okienna.			

21. Akta archiwalne (rodzaj akt, numer i miejsce przechowywania)

22. Bibliografia

23. Źródła ikonograficzne i fotografie (rodzaj, miejsce przechowywania, sygnatury)

24. Uwagi różne

25. Wypełnił

Adam Czyżewski

87.08.16

26. Sprawdził

1. Miejscowość K R Y Ł Ó W	2. Obiekt (nazwa jak w karcie) Szkoła Podstawowa	3. Zawartość wkładki (nazwa obiektu lub materiału uzupełniającego) Dalszy ciąg opisu i zdjęcia pozostałych fasad, wnętrz oraz detali architektonicznych
-------------------------------	---	---

O P I S

- e l e w a c j a - Horyzontalny charakter bryły budynku równoważą wyraziste podziały pionowe w jego elewacji - pilastry urozmaicone pionowymi płycinami podkreślające naroża oraz dwa pilastry wyodrębniające w siedmioosio -wej elewacji frontowej centralny ryzalit. Podziały horyzontalne podkreśla ceglany gzyms przeprowadzony pomiędzy pierwszą i drugą kondygnacją i bogato profilowany ceglany gzyms wieńczący, również obiegający dookoła ściany budynku. W licu ścian zewnętrznych cegły ułożone w wątku krzyżowym. Otwory okienne o wykroju pr -ostokątnym, zamkniętym odcinkowo o zaokrąglonych narożach. Światło okien podzielone na trzy pola przez śłemień i słupek umocowane w kształcie litery T. Podśłemień tworzy rama okienna z dwoma dwukwaterowymi skrzydłami umocowanymi w futrynach. Obrazowanie okna, w tym łukowo sklepione nadproże i podokiennik bogato dekorowane cegłą. Okna umieszczone na wysokości pierwszej kondygnacji, na osi centralnej frontowej i tyl -nej elewacji odróżniają się od pozostałych rozmiarami i sposobem przeprowadzenia podziałów wewnętrznych. Podział poziomy/śłemień/tworzy dwa pola, z których górne /nadśłemień/ wypełnia trójkwaterowa rama, nato -miast pole dolne - trzy dwukwaterowe skrzydła. Okno usytuowane w ryzalicie elewacji wschodniej w swej dolnej partii rozbudowane jest dodatkowo o trójkwaterowe pole, natomiast okno umieszczone poniżej w tej samej elewacji zostało zredukowane do jednego trójskrzydłowego pola. Ryzalit elewacji wschodniej wieńczy trójkątny, klasycystyczny przyczółek, zaś szczyt ryzalitu elewacji zachodniej tworzy fronton półowalny /neobaroko wy/. W głównym /Frontalnym/ otworze wejściowym znajdują się dwuskrzydłowe, płycinowe drzwi osadzone w odrzwiach, do których po zewnętrznej stronie przylegają wąskie, jednopole okna, zaś w nadprożu ograniczone po bokach przez górne kwatery okien - nadświetle.
- W y p o s a ż e n i e - z pierwotnego wyposażenia budynku zachowała się stolarka okienna i częściowo drzwiowa - drzwi do gabinetu dyrektora /jednoskrzydłowe, płycinowe zawieszane w futrynach obitej profi -lowanymi deskami.
- I n s t a l a c j e - w budynku istnieje instalacja elektryczna, wodnokanalizacyjna, system centralnego ogrzewania.

Wkładkę założył: Adam Czyżewski, 87.08.16
(imię, nazwisko, data)

Miejsce przechowywania negatywów: BDZ-Zamość

1. Miejscowość

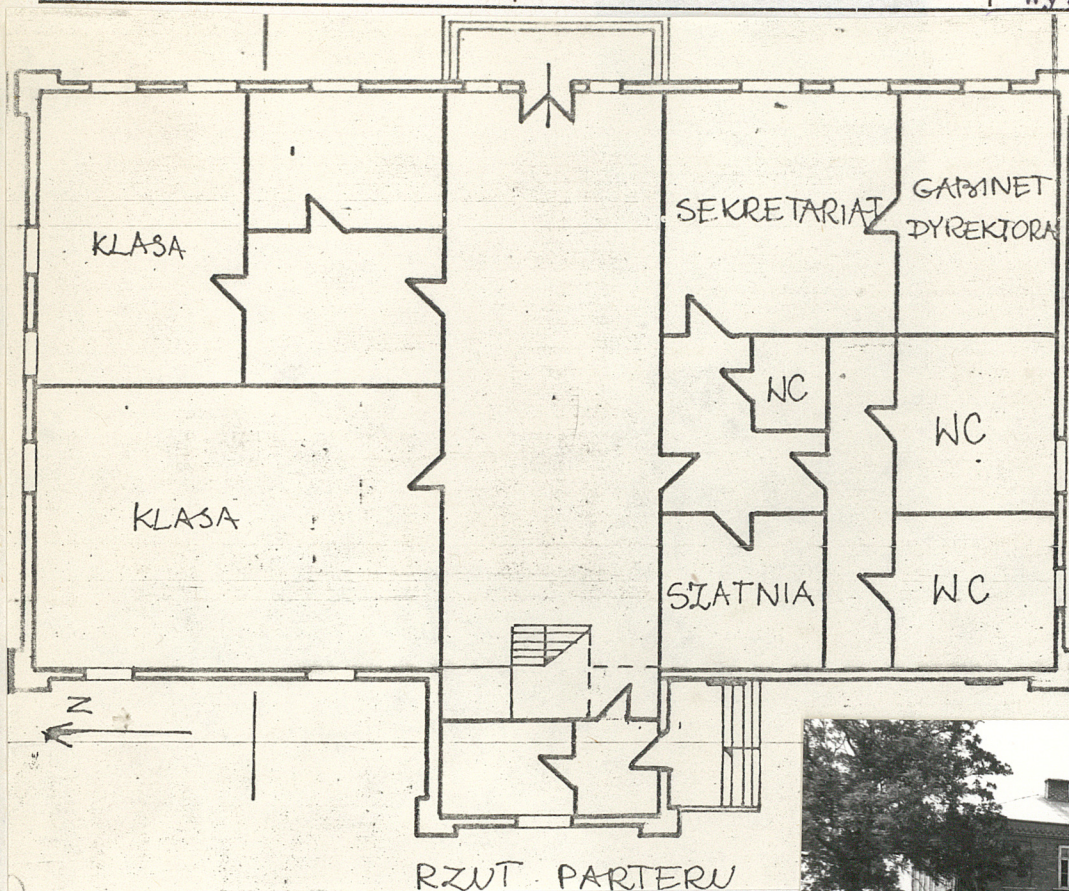
K R Y Ż Ō W

2. Obiekt (nazwa jak w karcie)

Szkoła Podstawowa

3. Zawartość wkładki (nazwa obiektu lub materiału uzupełniającego)

Rzut poziomy pierwszej i drugiej kondygnacji, przekrój pionowy, zdjęcia.



RZUT PARTERU

Elewacja wsch.

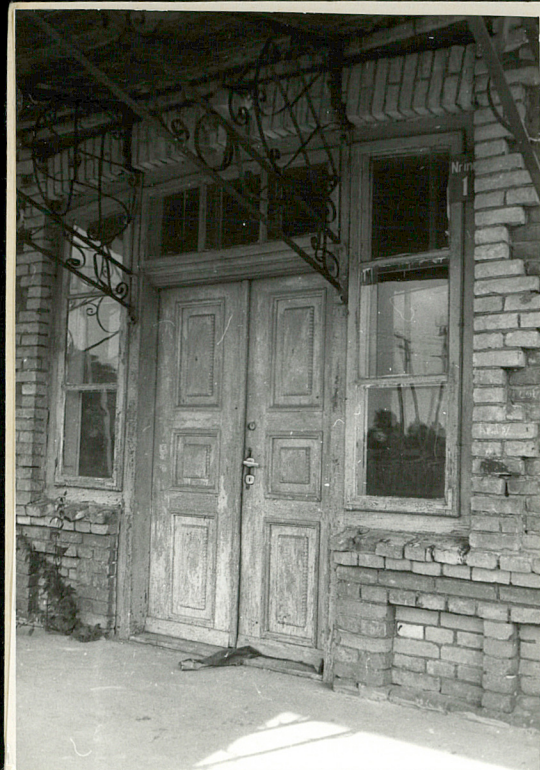
Elewacja pld.

Srodkowy ryzalit elewacji zach.

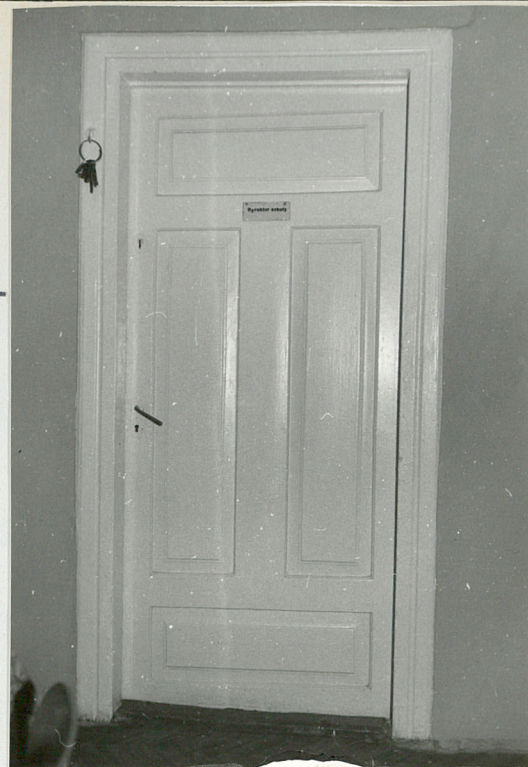


Wkładkę założył: Adam Czyżewski, 87.08.16
(imię, nazwisko, data)

Miejsce przechowywania negatywów: BDZ-Zamość



Drzwi w elewacji frontowej



Stolarka drzwiova



Okno

Klatka schodowa

