

1. Obiekt

KAPLICZKA

2. Czas powstania

1898 r.

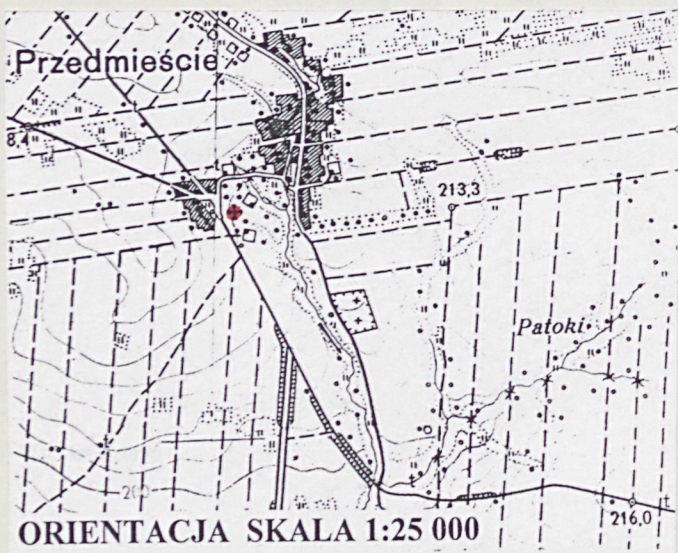
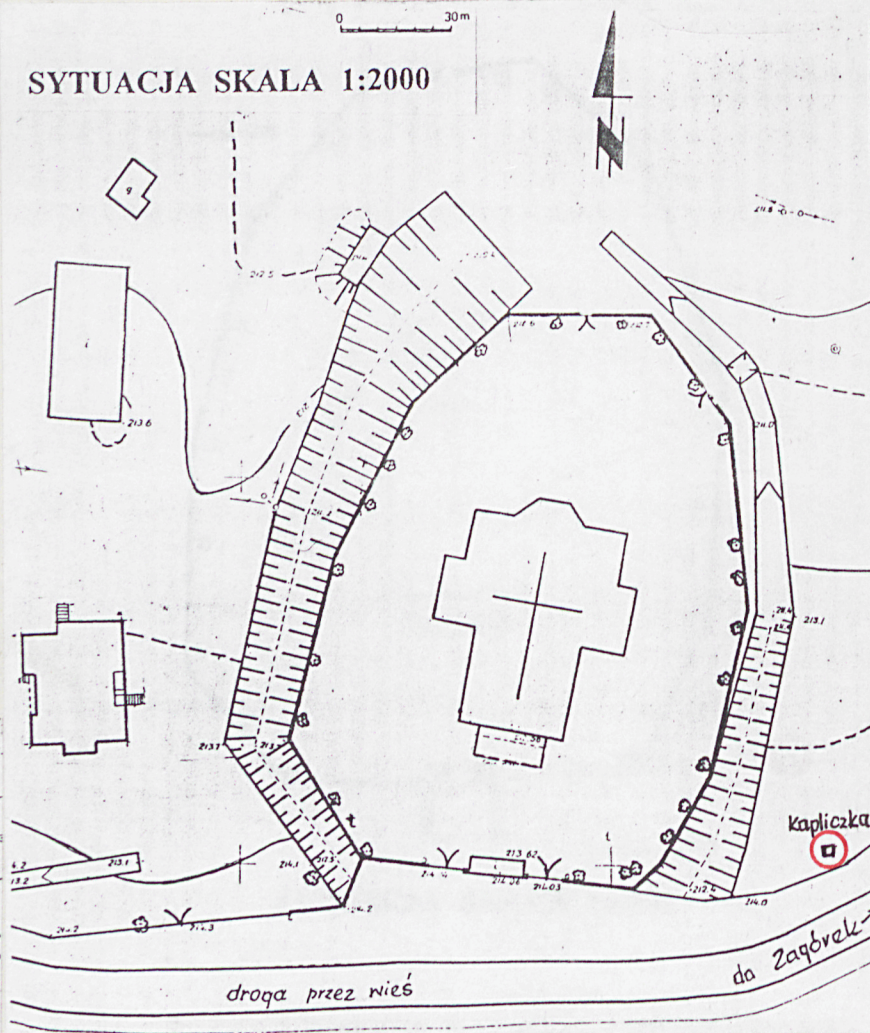
3. Miejscowość

POTOK GÓRNY

11. Zdjęcia, rzut, przekrój, sytuacja, orientacja



SYTUACJA SKALA 1:2000



4. Adres 22-423 Potok Górny

nr hipoteczny .....

lub. ewid. gruntów .....

5. Przynależność administracyjna  
1975-98 woj. zamojskie

województwo .....

gmina .....

6. Poprzednie nazwy miejscowości

7. Przynależność administracyjna  
przed 1 VI 1975

województwo .....

powiat .....

8. Właściciel i jego adres

Parafia Rzymskokatolicka  
22-423 Potok Górny

9. Użytkownik i jego adres

J.W.

10. Rejestr zabytków

Nr A-40/171 data 7.05.1957

3.02.1967



Obiekt należy do zespołu kościoła parafialnego p.w. Św. Jana Chrzciciela. Wzniesiony został w 1898 r. Pierwotnie zawierał starszą figurę Chrystusa Frasobliwego, opatrzoną datą wykonania - 1851. Obecnie zaginiona. Znana z fotografii archiwalnych - por. zał. Nie istnieje również dawne pokrycie dachu deskami. W zwieńczeniu zachował się natomiast pierwotny pazdur i podstawa metalowego krucyfiks, utrwalonego na ikonografii - por. zał. Nie istnieje dawne wygrozdzenie kapliczki sztachetowym płotkiem z bramką. Zabytek należy do grupy drewnianych, domkowych kapliczek przydrożnych. Charakteryzuje je występowanie dwóch lub **czterech** frontowych podpór podtrzymujących daszek i oszalowanie z pozostałych stron. Jako analogiczne można wymienić obiekty w Harasiukach czy Wierzchowiskach. Grupa ta nawiązuje do formy archaicznych kapliczek kładowych.

**SYTUACJA:** Kapliczka usytuowana jest na terenie zielonym, przy wjeździe do wsi, od strony pd., fasadą zwrócona ku głównej drodze. Położona w oddaleniu ok. 35 m na pd.-zach. od ogrodzenia kościoła parafialnego; oddzielona od niego nawodnionym rowem oraz siatką ogrodzeniową, wyodrębniającą działkę kościelną.

**MATERIAŁ I KONSTRUKCJA:** Obiekt drewniany o konstrukcji słupowo-ramowej, na wtórnej, murowanej, wylewanej podstawie, nakryty dachem brogowym z blachą w arkuszach. Otwarty z trzech stron, od tyłu oszalowany. Od frontu kolumny wspierające dach. Wewnątrz podłoga z desek. Malowany farbą olejną.

**RZUT:** na planie kwadratu.

**BRYŁA:** prostopadłościenna, nakryta dachem brogowym z wydatnym okapem zwieńczonym pazdurem z metalowym motywem półksiężyca, stanowiącego pozostałość po krucyfiksie.

**ELEWACJE:** Na cokole - tu data remontu 1995, zwieńczone profilowanym gzymsem. Podstawa od góry zabezpieczona blachą, tworzącą przy górnej krawędzi okap. Frontowa arkada zamknięta łukiem spłaszczonym, wsparta na dwóch wybrzuszonych kolumnach, umieszczonych na wysokich cokołach, połączonych trójsztachetowym płotkiem. Elewacje boczne od strony frontowej z elipsoidalnym prześwitem, od strony tylnej oszalowane, podobnie jak cała elewacja tylna.

**WNĘTRZE I WYPOSAŻENIE:** Wnętrze jednoprzestrzenne, bez wyposażenia trwałego. Ściany ozdobione współczesnymi, ludowymi obrazami z przedstawieniami Chrystusa i NMP z gorejącym sercem. W centrum krzyż drewniany.



14. Kubatura	15. Powierzchnia użytkowa	16. Przeznaczenie pierwotne	17. Użytkowanie obecne
2,60 m <sup>3</sup>	4,60 m <sup>2</sup>	sakralne	sakralne
18. Prace budowlane i konserwatorskie, ich przebieg i dokumentacja (po 1945 r.)		19. Stan zachowania (fundamenty, ściany zewnętrzne, ściany wewnętrzne, sklepienia, stropy, konstrukcje dachowe, pokrycie dachu, wyposażenie i instalacje)	
W 1995 r. przeprowadzono remont generalny.		Dobry. Brak pierwotnej figury Chrystusa Frasobliwego.	
20. Najpilniejsze postulaty konserwatorskie			
Jako maksimum oczekiwań konserwatorskich należy dążyć do przywrócenia pierwotnego, drewnianego pokrycia kapliczki i umieszczenia w niej figury Chrystusa Frasobliwego oraz zaaranżowanie dawnego ogrodzenia zabytku.			



21. Akta archiwalne i źródła ikonograficzne (rodzaj, numer i miejsce przechowywania)

23. Uwagi różne  
REGIONALNY OŚRODEK  
STUD.ÓW I OCHRONY  
ŚRODOWISKA KULTUROWEGO  
20-113 Lublin, ul. Archidiecejska 4  
012566023-34000000  
W- 88-1-881-48101

24. Opracowanie karty ewidencyjnej

tekst ..... Grażyna Michalska, XI 1999 r.  
imię, nazwisko, data, podpis

plany, rysunki ..... Józef Niedźwiedź, XI 1999 r.  
imię, nazwisko, data, podpis

zdjęcia fotogr. .... Grażyna Michalska, XI 1999 r.  
imię, nazwisko, data, podpis

miejsce przechowywania negatywów ..... SOZ Lublin

KARTA PO WYPEŁNIENIU PODLEGA OCHRONIE NA PODSTAWIE PRZEPISÓW PRAWA AUTORSKIEGO

22. Bibliografia

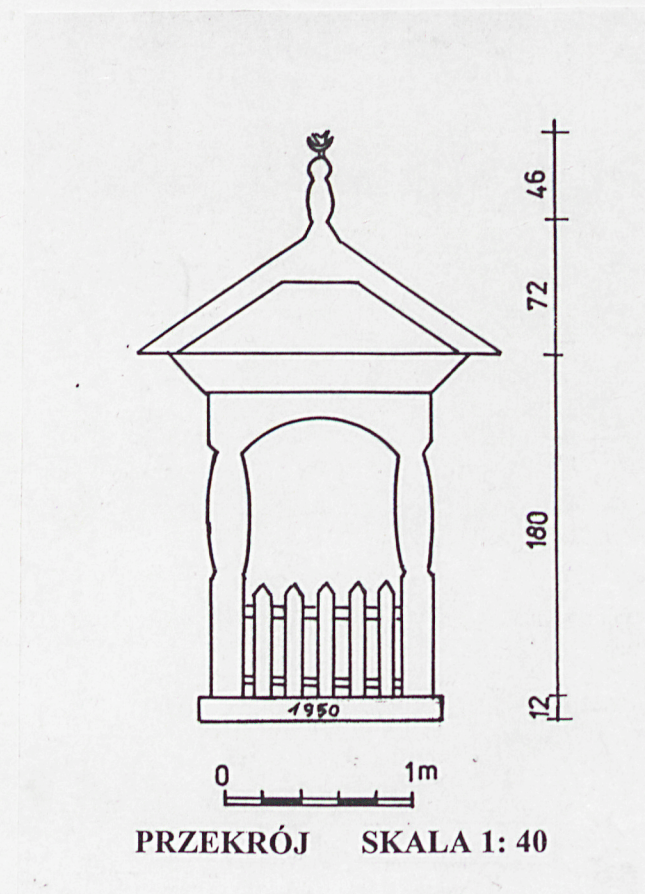
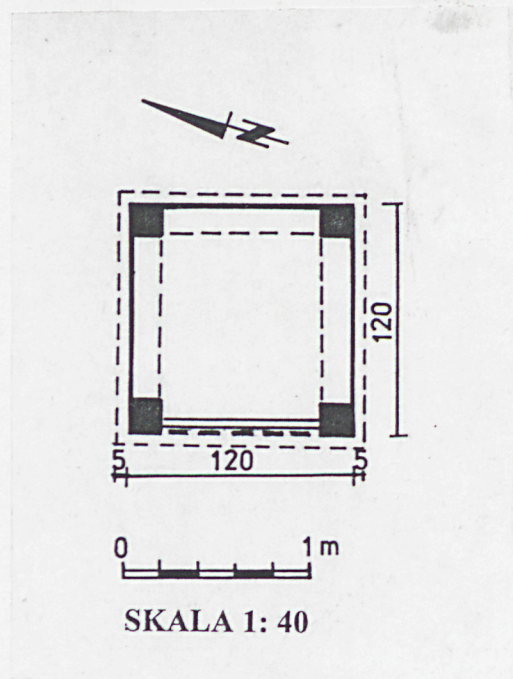
Janina Petera, Kapliczki drewniane na Lubelszczyźnie,  
(W:) Z zagadnień kultury ludowej, Muzeum Wsi Lubel-  
skiej, Lublin 1981, s. 75, 78 (il.), 87.  
Zabytki Architektury i Budownictwa w Polsce, woj. zamoj-  
skie, z. 48, ODZ, Warszawa 1991, s. 67.

25. Adnotacje o inspekcjach, informacje o zmianach (daty, imiona i nazwiska wypełniających)

26. Załączniki 2



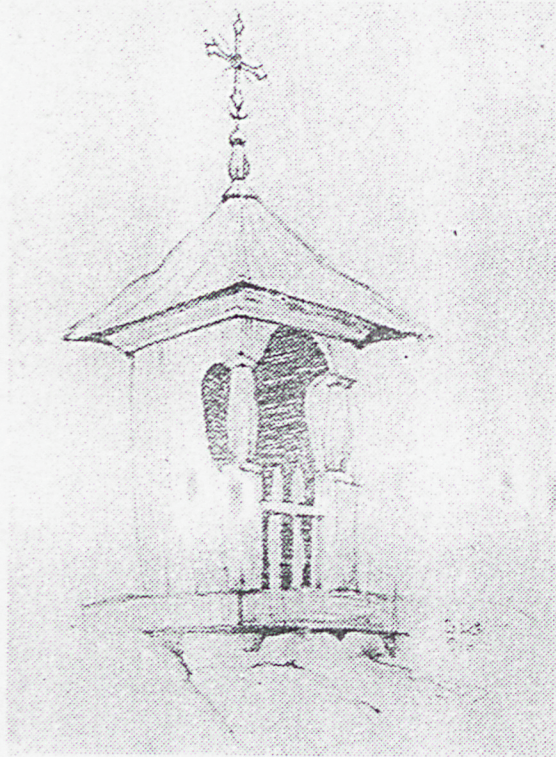
1. Miejscowość <b>POTOK GÓRNY</b>	4. Obiekt (nazwa jak w karcie) <b>KAPLICZKA</b>	5. Zawartość wkładki (nazwa materiału uzupełniającego) <b>POMIARY</b> <b>IKONOGRAFIA</b>
2. Gmina <b>LOCO</b>		
3. Województwo <b>LUBELSKIE</b>		



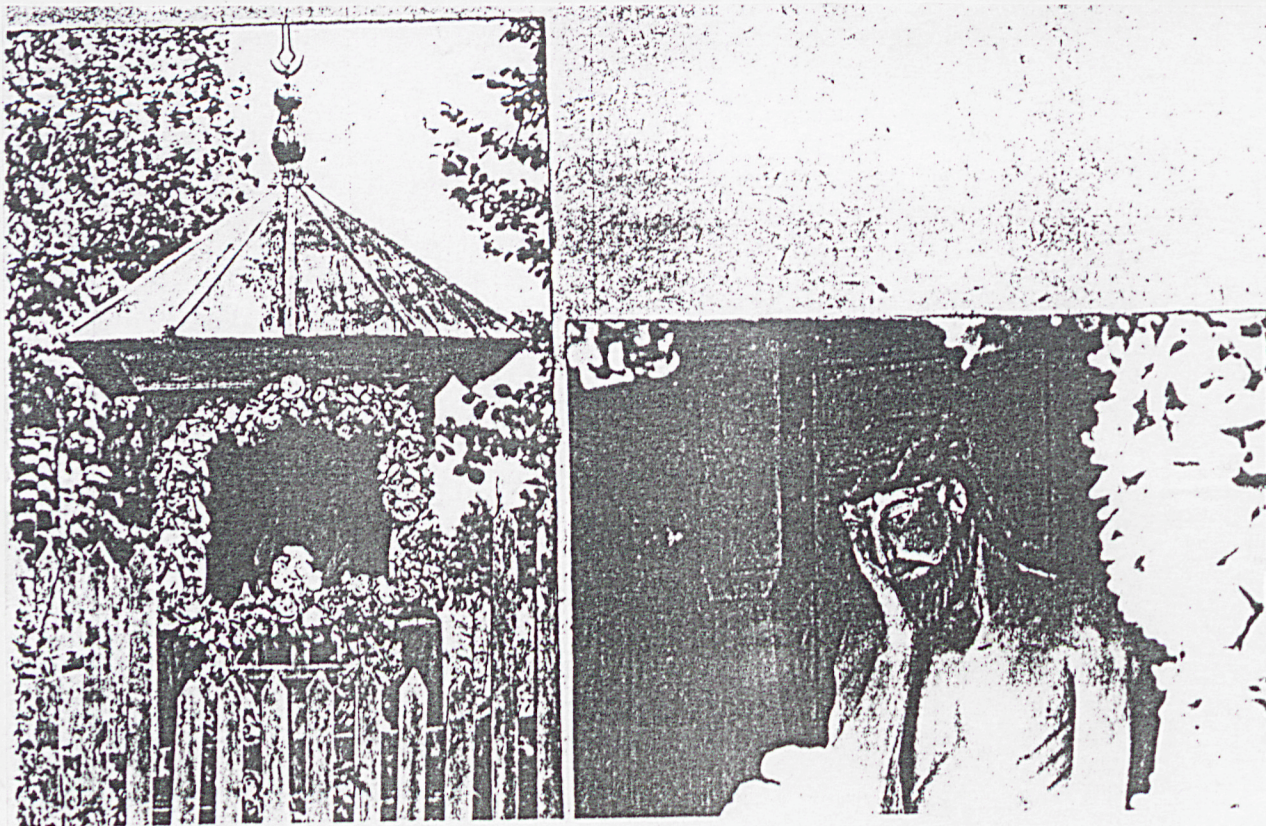
Wkładkę wykonała **GRAŻYNA MICHALSKA** ..... **1. 11. 1999 r.** .....  
(imię, nazwisko, data)

Miejsce przechowywania negatywów: .....





Kapliczka domkowa. Potok,  
woj. zamojskie. Reprodukacja z:  
„Wędrowiec” [Lwów] 1912, nr 1



Fotografie archiwalne kapliczki w Potoku Górnym, zbiory SOZ Zamość.



1. Miejscowość..... <b>POTOK GÓRNY</b> 2. Gmina..... <b>ŁÓCŃ</b> 3. Województwo..... <b>LUBELSKIE</b>	4. Obiekt (nazwa jak w karcie) <b>KAPLICZKA</b>	5. Zawartość wkładki (nazwa materiału uzupełniającego) <b>FOTOGRAFIE</b>
---	--	---



Widok kapliczki od pd. zach.



widok od pn. wsch.



widok od pn. zach.

Wkładkę założyła.....**GRAŻYNA MICHAŁSKA**.....**1. 11. 1999 r.**.....  
 (imię, nazwisko, data)  
**SOZ LUBLIN**

Miejsce przechowywania negatywów: .....





**Obrazy ludowe we wnętrzu kapliczki.**