

1. Obiekt

MEYN

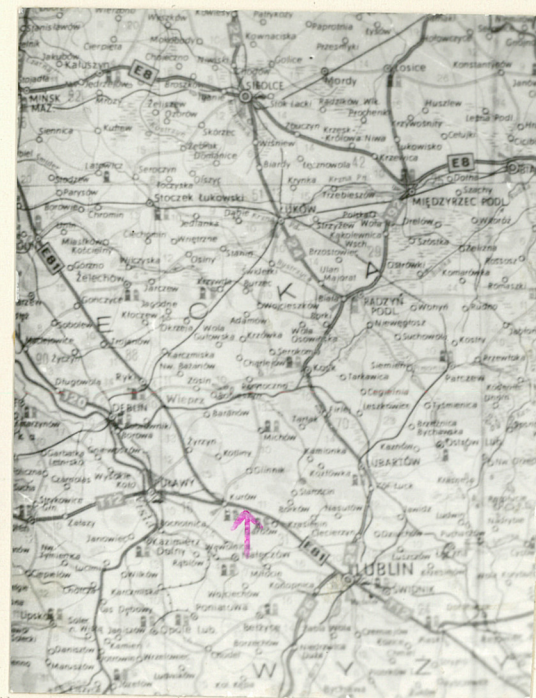
2. Czas powstania

1914

3. Miejscowość

MARKUSZÓW

11. Zdjęcia, rzut, przekrój, sytuacja, orientacja



4. Adres Markuszów
ul. Lubelska 13

nr hipoteczny

5. Przynależność administracyjna

województwo lubelskie

gmina Markuszów

pow. Puławy

6. Poprzednie nazwy miejscowości

-

7. Przynależność administracyjna
1 VI 1975

województwo lubelskie

Puławy

8. Właściciel i jego adres

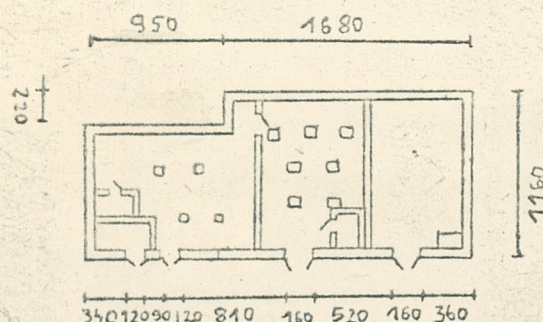
Józef Zawada

9. Użytkownik i jego adres

j.w.

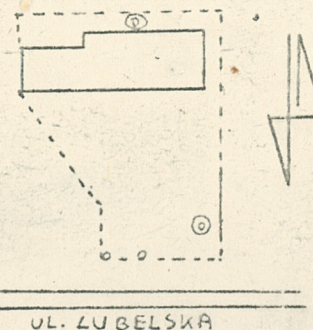
10. Rejestr zabytków

Nr data



RZUT
PRZYZIEMIA
1:500

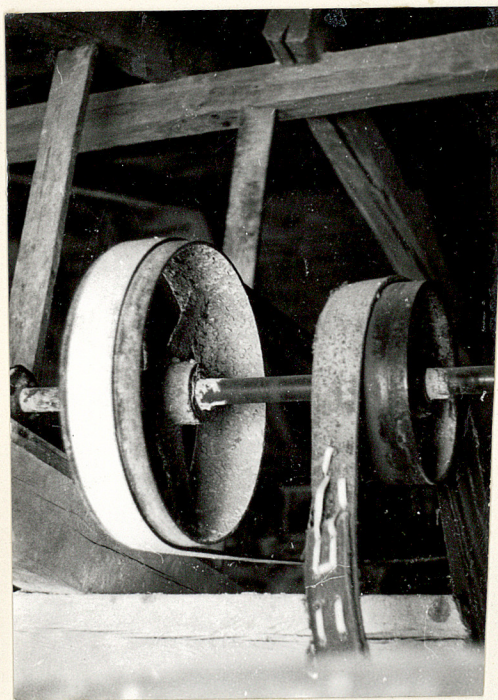
SYTUACJA
1:1000



UL. LUBELSKA

12. Autorzy, historia obiektu, określenie stylu.

Młyn wybudowany przed I wojną światową przez Andrzeja Wysockiego, z urządzeniami parowymi i prądnicą, która oświetlała Markuszów. Młyn został upaństwowiony w 1950 r. W 1986 r. został sprzedany Józefowi Zawadzie. W latach 40-tych urządzenia parowe zostały zamienione na silniki elektryczne.
Inf. Józef Zawada.



Koła napędowe silników

13. Opis (sytuacja, materiał i konstrukcja, rzut, bryła, elewacje, wnętrze wg oszaźenie. instalacje)

Sytuacja:

Młyn usytuowany w centralnej części Markuszowa, przy ul. Lubelskiej, w stosunku do której ustawiony jest frontalnie. Otoczony ogrodzeniem z drucianej siatki. Wejście na podwórze przez żelazną bramę.

Materiał i konstrukcja:

Budynek murowany z cegły na fundamentach z cegły i kamienia, dwukondygnacyjny. Kondygnacje oddzielone drewnianym stropem, deski ułożone na poprzecznych drewnianych belkach. Strop w środkowym pomieszczeniu podparty ceglany słupem, wzmocniony metalowym dwuteownikiem. Konstrukcja dachowa: stolcowa, krokwie wzmocnione belkami wzdłużnymi. Krokwie tworząc więzary połączone u góry na zwiżdżowanie, u dołu zaciosane i wpuszczone w płatwie. Do krokwi przybite deski na nich blacha. We wnętrzu drewniane schody prowadzące na pierwszą kondygnację i na strych. Belki stropowe oparte o płatwie, wystają poza lico ścian o ok 20 cm, na nich oparty okap dachu. Drzwi drewniane, dwuskrzydłowe, futrynowe, deskowe. Okna drewniane i metalowe, mfutrynowe, dwuskrzydłowe, cztero- i sześciopole.

Rzut:

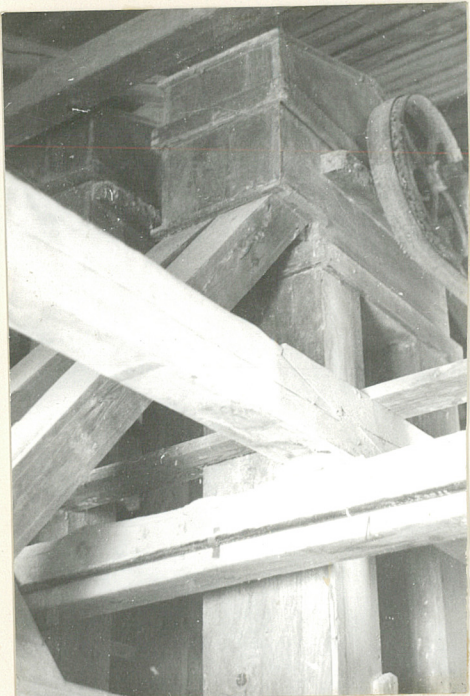
Budynek na planie prostokąta, z dobudowaną od wschodu częścią gospodarczą, również na planie prostokąta. Szerokofrontowy, asymetryczny, wielodzielny. Część zachodnia złożona z dwóch pomieszczeń z wydzielonym kantorkiem od północy na planie kwadratu. Główne wejście od północy.

Bryła:

Obiekt w kształcie prostopadłościanu, nakryty dachem dwuspadowym, pomieszczenie gospodarcze również pokryte dachem dwuspadowym, jego wydzielona od południa część - dachem jednospadowym.

Elewacje:

Elewacja główna i połowa elewacji zachodniej (podział wzdłuż osi pionowej elewacji), tynkowane i malowane farbą wapienną. Elewacja główna pięciosiowa, dwukondygnacyjna, pomieszczenia gospodarczego - trójosiowa. W II kondygnacji pięć okien prostokątnych (dwa od zachodu mniejsze), w I kondygnacji trzy okna kwadratowe i dwa prostokątne. W partii parteru dwoje drzwi (nad wejściem głównym dwuspadowy daszek), wejście główne flankowane dwoma prostokątnymi oknami, od zachodu jedno kwadratowe. W elewacji pomieszczenia gospodarczego dwoje drzwi i kwadratowe okno. Fasada zachodnia trójosiowa. W szczycie jedno okno prostokątne, w partii II kondygnacji trzy także okna, środkowe przesunięte nieco w lewo w stosunku do osi pionowej. W I kondygnacji jedno okno prostokątne, również przesunięte w lewo w stosunku do osi pionowej, w partii parteru mały kwadratowy świetlik-okienko od południa. W elewacji południowej, w II kondygnacji od zachodu: drzwi z prostokątnymi okienkami po bokach, od wschodu dwa prostokątne okna. W I kondygnacji prostokątne okno od strony zachodniej, kwadratowe na osi i także od wschodu. W partii parteru dwa prostokątne świetliki. Między poziomem parteru a I kondygnacji prostokątna nisza. Elewacja wschodnia zasłonięta częściowo przez budynek gospodarczy, szczyt jednoosiowy, z prostokątnym oknem na osi.

<p>14. Kubatura</p> <p>Ok. 1544 m³</p>	<p>15. Powierzchnia użytkowa</p> <p>ok. 193,7 m²</p>	<p>16. Przeznaczenie pierwotne</p> <p>gospodarcze</p>	<p>17. Urzycowanie obecne</p> <p>gospodarcze</p>
<p>18. Prace budowlane i konserwatorskie, ich przebieg i dokumentacja</p> <p>W latach 40-tych urządzenia parowe wymieniono na silniki elektryczne. W 1955 r. i 1970 r. odnowienie budynku i naprawa sprzętu.</p> 		<p>19. stan zachowania (fundamenty, ściany zewnętrzne, ściany wewnętrzne, sklepienia, stropy konstrukcje dachowe, pokrycie dachu, wyposażenie i instalacje)</p> <p>Stan zachowania średni. Brak szyb w niektórych oknach, odpryski tynku i farby w elewacjach, ubytki cegieł w fundamentach, we wnętrzu rozmontowane maszyny mielące.</p>	
<p>Napęd maszyny czyszczącej zboże.</p>		<p>20. Najpilniejsze postulaty konserwatorskie</p> <p>Odnowić elewacje, wstawić szyby w okna, uzupełnić stan cegły w fundamentach, doprowadzić do użytku maszyny mielące.</p>	

21. Akta archiwalne (rodzaj akt, numer i miejsce przechowania)

22. Bibliografia

23. Źródła ikonograficzne i fotografie (rodzaj, miejsca przechowania, sygnatury)

24. Uwagi różne

25. Opracował

tekst Jerzy Smolak VIII 1988 r.

imię, nazwisko, data, podpis

plany, rysunki Jerzy Smolak VIII 1988 r.

imię, nazwisko, data, podpis

zdjęcia fotogr Jerzy Smolak VIII 1988 r.

imię, nazwisko, data, podpis

miejsce przechowania negatywów

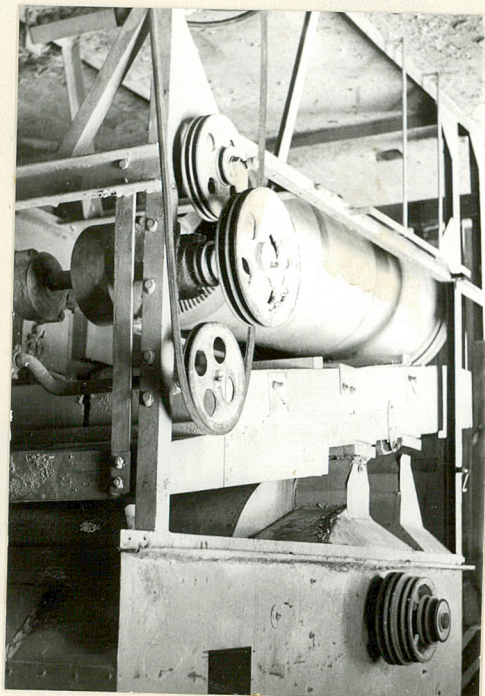
Karta po wypełnieniu podlega ochronie na podstawie przepisów prawa autorskiego

26. Adnotacje o inspekcjach, informacje o zmianach (daty, imiona i nazwiska wypełniających)

27. Załączniki

3 wkładki

1. Miejscowość Markuszów	2. Obiekt (nazwa jak w karcie) Młyn	3. Zawartość wkładki (nazwa obiektu lub materiału uzupełniającego) Ciąg dalszy p. 13 i 11 fot.
-----------------------------	--	---



Maszyna czyszcząca zboże w I fazie mielenia.

Dach:

Dach głównego korpusu dwuspadowy, kryty blachą, pomieszczenia gospodarczego-dwuspadowy, jego połacie północna kryta papą, południowa-blachą. Wydzielona część pomieszczenia gospodarczego posiada dach jednospadowy, kryty blachą.

Wnętrze i wyposażenie:

Wewnątrz podłoga wylana z cementu, ściany i sufit bielone, pobiałą wapienną. Piec w pn.-zach. narożniku. Młyn wyposażony jest w:- na dole: zsyp do śrutownika-w I kondygnacji: zsyp na otręby, śrutownik, żuber, dwa stoły walców: długość walców 700 mm, obudowa kamienia śrutownika, kosz śrutownika, dwie skrzynie na mąkę-w II kondygnacji: pojemnik na żubrowiny z otrębami, cylinder czyszczący ziarno, cylinder odsiewający mąkę, maszyna czyszcząca zboże w I fazie mielenia, skrzynia magazynująca nadmiar zboża.

Instalacje:

Elektryczna.



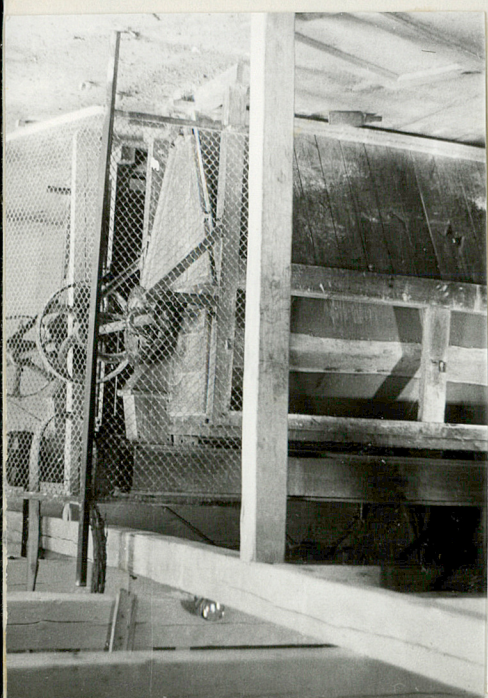
Konstrukcja dachu.



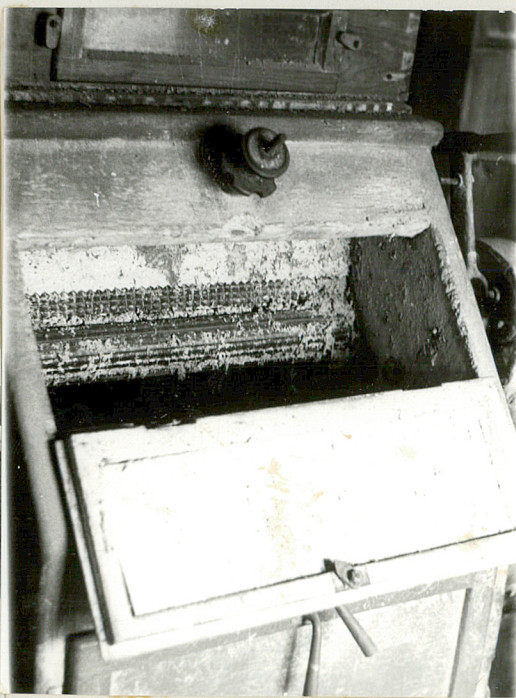
Skrzynia elewatora.

Wkładkę założył: Jerzy Smolak VIII 1988 r.
(imię, nazwisko, data)

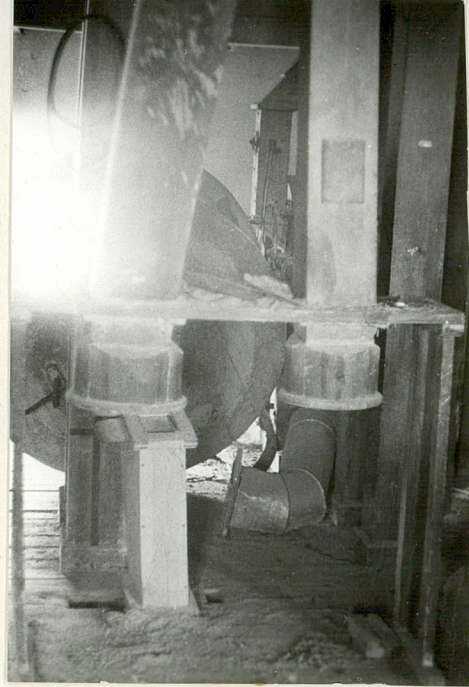
Miejsce przechowywania negatywów: B D Z IUBLIN



Elewator.



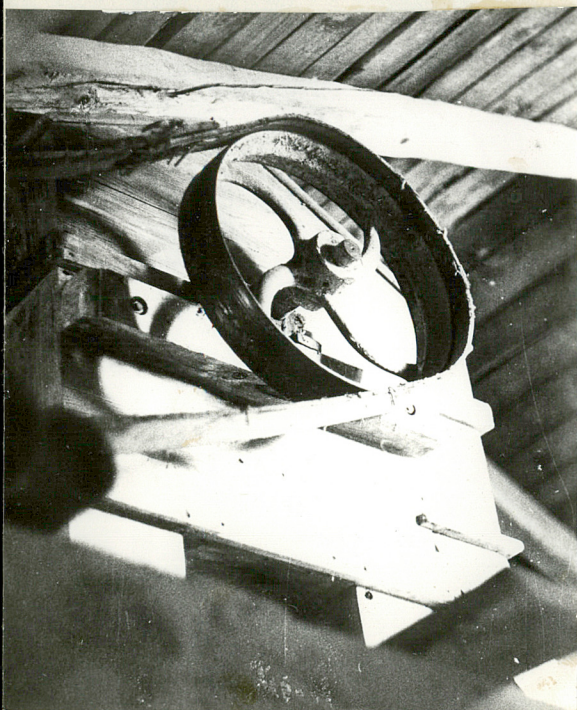
Cylinder czyszczący ziarno.



Zsyp na ziarno.



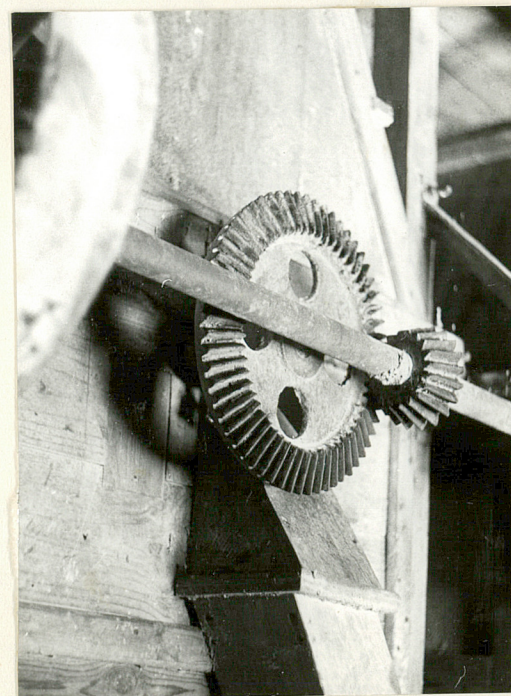
Konstrukcja stropu.



Napęd do cylindrów



Napęd zsypu od śrutownika.



Koła zębate elewatorów.

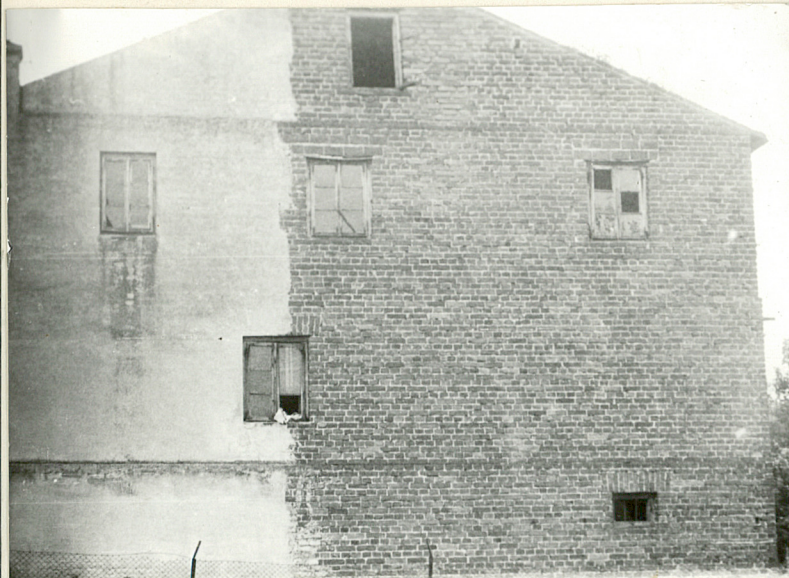


Frag. więźby.

1. Miejscowość
MARKUSZÓW

2. Obiekt (nazwa jak w karcie)
Młyn gospodarczy.

3. Zawartość wkładki (nazwa obiektu lub materiału uzupełniającego)
13 fot.



Elewacja zachodnia.



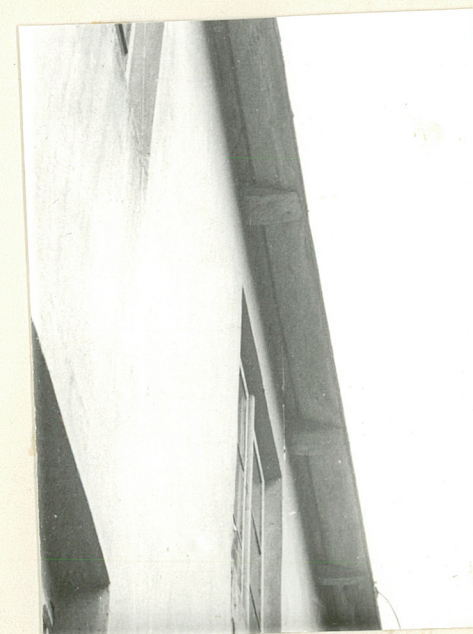
Drzwi wejściowe.



Daszek nad wejściem nad nim okno.



Zsyp na otręby



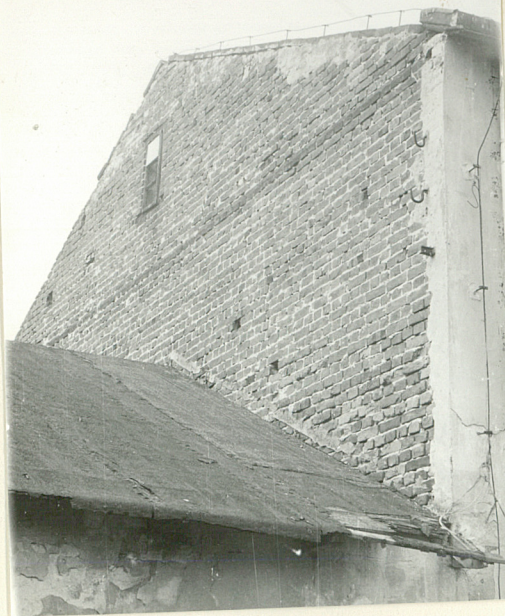
Okap dachu.

Wkładkę założył: Jerzy Smolak VIII 1988 r.
(imię, nazwisko, data)

Miejsce przechowywania negatywów: B. D. Z. LUBLIN

OZGraf. Z.P. Ostróda zam. 699 nakł. 23.600

OZ 1978 r.



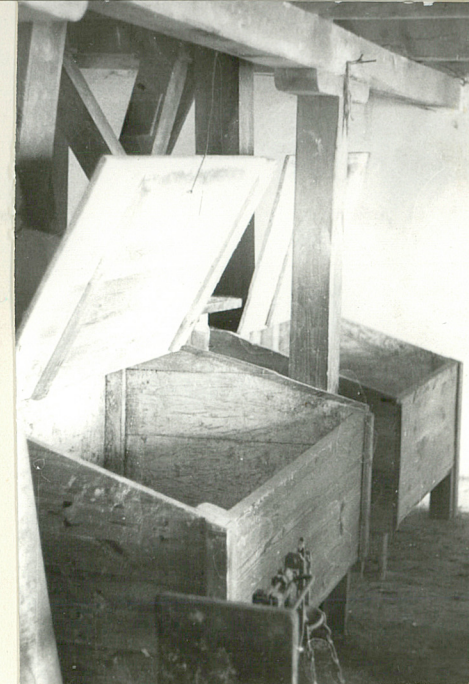
Elewacja wschodnia.



Okno I kondygnacji.



Słup podpierający belkę
poziomą I kondygnacji



Skrzy na mąkę.



Konstrukcja więźby.



Metalowy dwuteownik podtrzy-
mujący belki poziome.



Schodki na strych



Kantorek na parterze.

1. Miejscowość
MARKUSZÓW

2. Obiekt (nazwa jak w karcie)
Młyn gospodarczy

3. Zawartość wkładki (nazwa obiektu lub materiału uzupełniającego)
12 fot.



Elewacja południowa.



Zsyp od śrutownika



Belki poprzeczne II kondygnacji



Belka poprzeczna wmontowana w płatew

Wkładkę założył: Jerzy Smolak VIII 1988 r.

(Imię, nazwisko, data)

Miejsce przechowywania negatywów: B D Z LUBLIN

OZGraf. Z.P. Ostróda zam. 699 nakł. 23.600

DZ 1978 r.



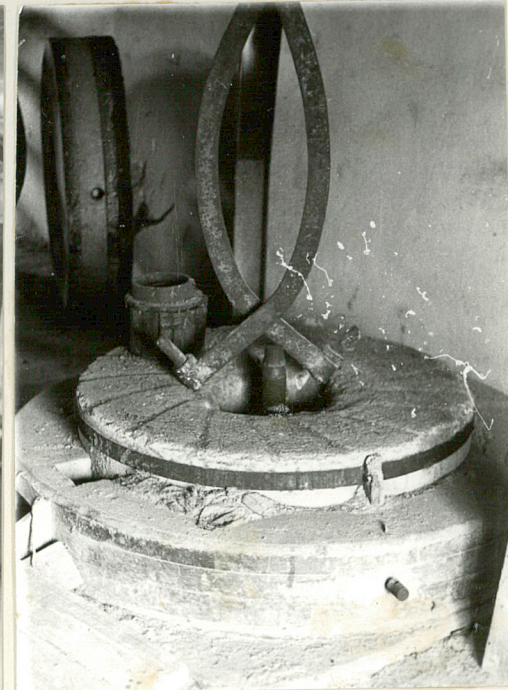
Pojemnik na żubrowiny.



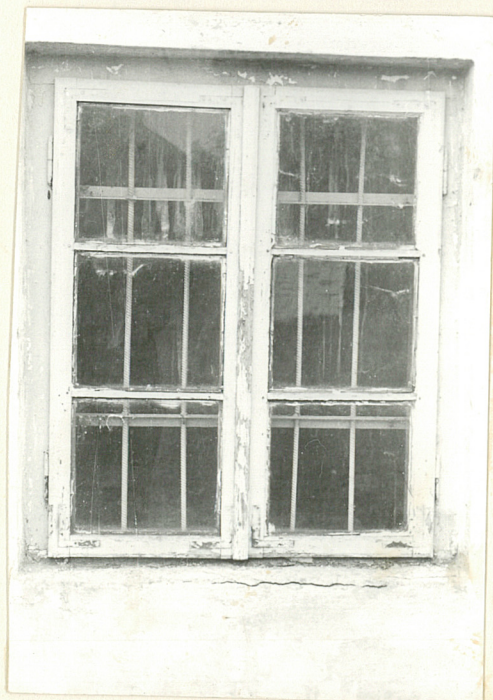
Obudowa kamienia śrutownika.



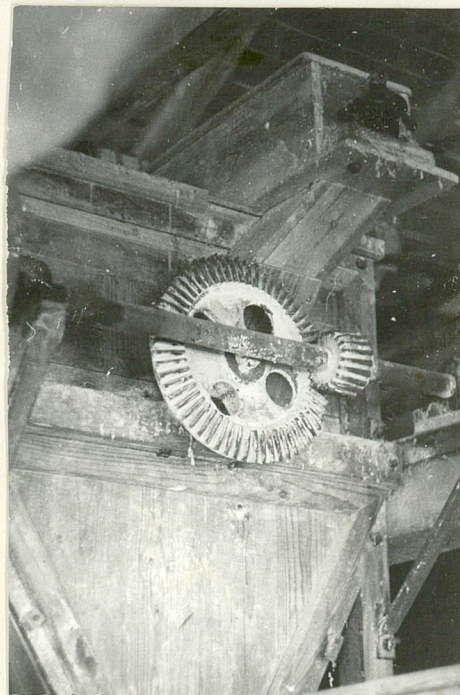
Stół walcowy.



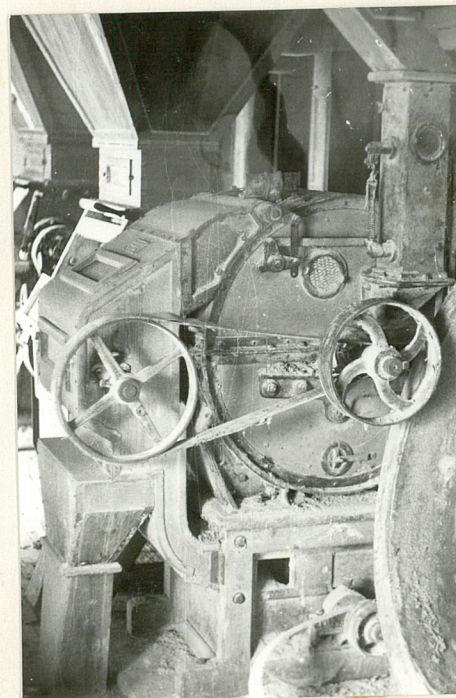
Śrutownik



Okno II kondygnacji.



Koła zębate przenoszące napęd z silników na żuber.



Żuber.



Schodki na I kondygnację