

LUBELSKIE

I. Obiekt

CERKIEW PARAF. GR.-KAT.p.w.ŚW.MICHAŁA ARCHANIOŁA

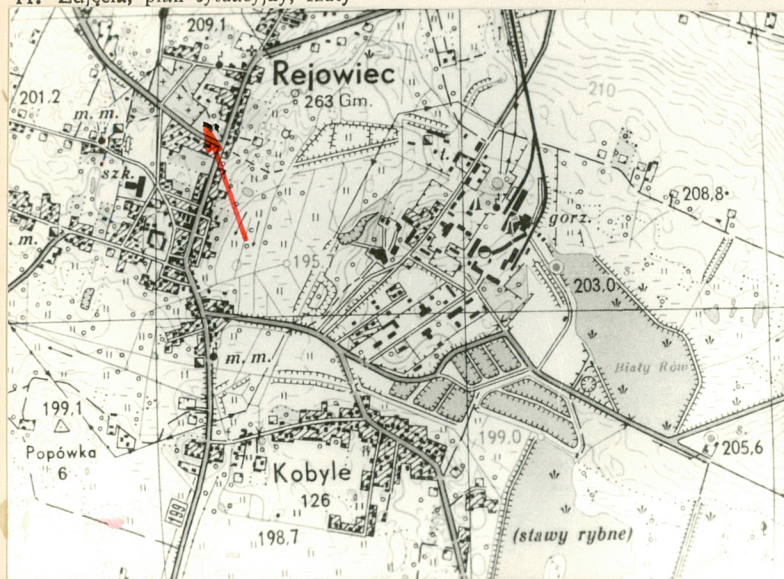
2. Czas powstania

1796 r. i 1830 r.

3. Miejscowość

REJOWIEC

II. Zdjęcia, plan sytuacyjny, rzuty



4. Adres

Rejowiec

nr hipoteczny

5. Przynależność administracyjna

chełmskie

województwo

gmina

Rejowiec

pow. URASNYSTAW

6. Poprzednie nazwy miejscowości

7. Przynależność administracyjna przed 1.VI.1975

lubelskie

województwo

Chełm

powiat

8. Właściciel i jego adres:

Urząd Gminy w Rejowcu

9. Użytkownik i jego adres:

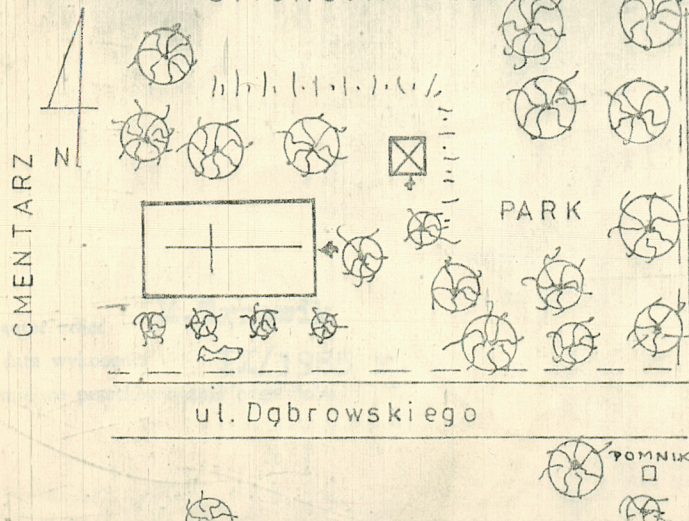
10. Rejestr zabytków

A-331

Nr. A/42/331

data 19.07.1967

SYTUACJA 1:1000



Wzniesiona prawdopodobnie w 1796 roku / na miejscu starej drewnianej / z fundacji Boreckiego /nieustalonego imienia/ starosty chełmskiego/?/ ukończona przez Józefa Ossolińskiego. Gruntownie restaurowana w 1830 roku. Od 1864 roku prawosławna, w 1919 zmieniona na kościół rzymsko-katolicki, w latach 1941-1944 prawosławna cerkiew ukraińska. W 1944-45 znacznie zdewastowana, obecnie w ruinie.

Obiekt zlokalizowany w środkowej części osady Rejowiec tuż przy trakcie Krasnystaw-Chełm, pośrodku małego skweru; od północy otoczona starodrzewiem, od zachodu przylega cmentarz. Klasycystyczna, zwrócona prezbiterium na zachód. Murowana z cegły, otynkowana. Założona na rzucie wydłużonego prostokąta, z wydzielonym wewnątrz prostokątnym prezbiterium, po bokach którego zakrystie /pierwotnie z łozami na piętrze, wtopione w bryłę cerkwi/. W nętrze nawy czteroprzęsłowej, o ścianach rozczłonkowanych płaskimi filarami przysściennymi ze słabo już widocznymi parami pilastrów tokańskich w dolnej strefie, podtrzymujących pierwotnie odcinki belkowania z fryzem tryglifowo-metopowym, powyżej których dekoracja stiukowa o motywie chust /pozostałości w bardzo złym stanie/. Strop i dach nie zachowany. Ściany obu zakrystii o jednakowych podziałach pilastrami dźwigającymi belkowania z pozostałościami z fryzu tryglifowo-metopowego; zakrystia od północy otwarta do prezbiterium arkadami. W zakrystiach sklepienia kolebkowo-krzyżowe. Chór muzyczny na dwóch filarach z analogicznym belkowaniem jak w zakrystiach. Z podchórza po bokach dwa wejścia na chór ze schodami jednobiegowymi zlokalizowanymi w grubości muru; pośrodku wyodrębniona mała kruchta. Na ścianie zachodniej ołtarz główny - podziały architektoniczne w formie aediculi o dwóch parach pilastrów tokańskich dźwigających trójkątny przyczółek. Na ołtarzu resztki polichromii klasycystycznej - na pilastrach iluzjonistyczne kolumny korynckie, nad wnęką ołtarzową ornament o cechach rokokowych, w metopach rozety. Elewacje rozczłonkowane pilastrami tokańskimi na boniowanych cokołach. W bocznych partiach trójosiowej fasady i analogicznej elewacji tylnej, cokoły te tworzą kondygnację przyziemia wspierającą pojedyncze pilastry. W elewacjach bocznych pod każdą parą pilastrów wąskie boniowane cokoły o identycznej wysokości. Nad pilastrami belkowanie obiegające całą bryłę cerkwi z fryzem tryglifowo-metopowym i ząbkowaniem. Fasada zwieńczona ogzysowanym trójkątnym przyczółkiem z okulusem; powyżej wysoki mur attykowy ożywiony w partiach bocznych fryzem. Nad zryzalitowaną częścią środkową wysoki szczyt w formie aediculi ujętej parami pilastrów, zwieńczonej trójkątnym przyczółkiem z przeźroczem na sygnaturkę na osi. Elewacja tylna /zachodnia/ zwieńczona trójkątnym szczytem z okulusem. Okna wydłużone zamknięte łukiem odcinkowym. Zarówno okna jak i drzwi ujęte w obramieniach opaskowych. Drzwi do zakrystii od południa jednoskrzydłowe, klepkowe-klepki nabijane w kwadrat ćwiekami.

14. Kubatura	15. Powierzchnia użytkowa	16. Przeznaczenie pierwotne	17. Użytkowanie obecne
3000 m ³	319 m ²	kultowe	kultowe obiekt nieużytkowany
18. Prace budowlane i konserwatorskie, ich przebieg i dokumentacja		19. Stan zachowania (fundamenty, ściany zewnętrzne, ściany wewnętrzne, sklepienia, stropy, konstrukcje dachowe, pokrycie dachu, wyposażenie i instalacje)	
		<p>Obiekt w ruinie. Ściany zawilgocone, brak stropu i dachu. Wewnątrz porośnięty krzewami.</p>	
20. Najpilniejsze postulaty konserwatorskie			
<p>Konieczne zamknięcie i zabezpieczenie obiektu - zabicie otworów wejściowych i wycięcie krzewów wewnątrz obiektu. Popiera się inicjatywę adaptacji obiektu na na dom pogrzebowy.</p>			

21. Akta archiwalne (rodzaj akt, numer i miejsce przechowywania)

22. Bibliografia

- Katalog zabytków sztuki w Polsce, T.VIII Województwo lubelskie, z.5, Powiat chełmski, Warszawa 1968, s.45-46
- Rejowiec pow.Chełm.Cerkiew - inwentaryzacja - przeskalowanie 1:100, 1958.BDZ Chełm.

23. Źródła ikonograficzne i fotografie (rodzaj, miejsce przechowywania sygnatury)

24. Uwagi różne

25. Wypełnił

Tekst, pomiar i rys.:
Michał Trzewik
X/1985 r.

26. Sprawdził

1. Miejscowość
Rejowiec

2. Obiekt (nazwa jak w karcie)
cerkiew

3. Zawartość wkładki (nazwa obiektu lub materiału uzupełniającego)



Fasada.



Widok od wschodu.



Elewacja południowa.

Wkładkę założył: **M.Trzewik XI/1985**
(Imię, nazwisko, data)

Miejsce przechowywania negatywów: **PKZ o/Lublin**

Intr. s. Lublin zam. 4407

Elewacja południowa.



Elewacja zachodnia.



Szczyt elewacji zachodniej.



WKLADKA DO KARTY EWIDENCYJNEJ ZABYTEKÓW ARCHITEKTURY I BUDOWNICTWA

ZALĄCZNIK NR 2

1. Miejscowość

Rejowiec

2. Obiekt (nazwa jak w karcie)

cerkiew

3. Zawartość wkładki (nazwa obiektu lub materiału uzupełniającego)



Narożnik półn.-wsch.

Szczyt ściany wsch. od środka.

Dolna partia ściany wsch. od środka.

Wkładkę założył:

M. Trzewik XI/1985
(imię, nazwisko, data)

Miejsce przechowywania negatywów:

PKZ o/Lublin

Intr. s. Lublin zagn. 1987

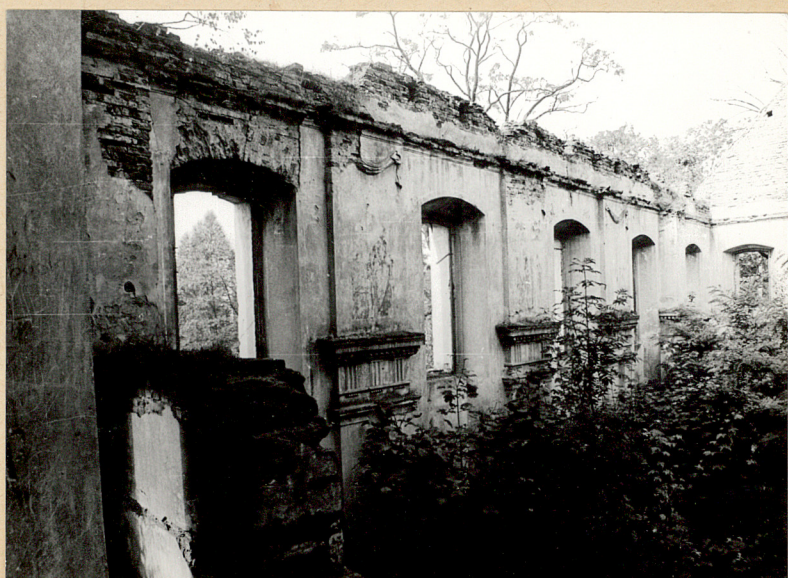
Wzór ODZ 1978 r.



Widok na ścianę zachodnią od wewnątrz.



Ołtarz główny.



Wnętrze - ściana południowa.

1. Miejscowość

Rejowiec

2. Obiekt (nazwa jak w karcie)

cerkiew

3. Zawartość wkładki (nazwa obiektu lub materiału uzupełniającego)



Wejście do zakrystii.



Drzwi do zakrystii od południa.



Płyta grobowca w bezpośrednim sąsiedztwie od południa.

Wkładkę założył: **M.Trzewik XI/1985**
(imię, nazwisko, data)

Miejsce przechowywania negatywów: **PKZ o/Lublin**

Intr. s. Lublin zapn. 4407

Wzór ODZ 1978 r.

RZUT PRZYZIEMIA 1:100

