

1. Obiekt

WILLA MARIA

2. Czas powstania

XIX/XX w.

3. Miejscowość

NAŁĘCZÓW

11. Zdjęcia, rzut, przekrój, sytuacja, orientacja

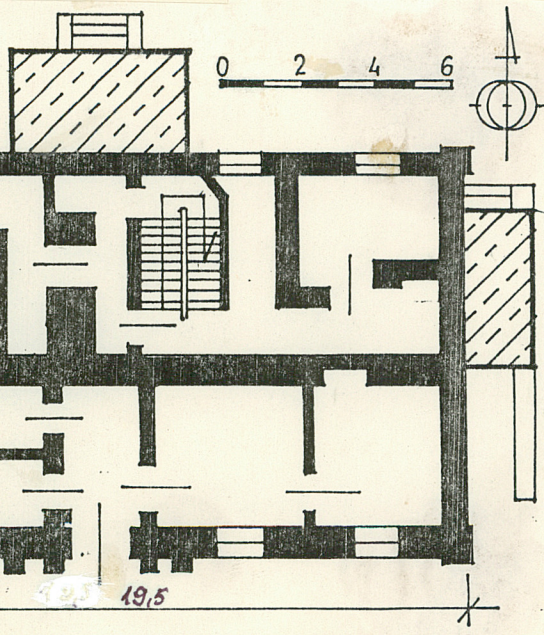


Elewacja frontowa.

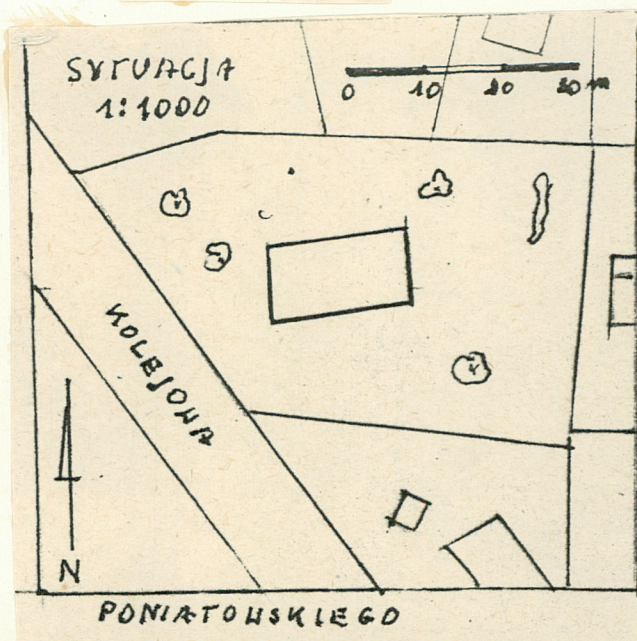


Skala 1:25000

RZUT PARTERU
Skala 1:200



SITUACJA
1:1000



4. Adres

Nałęczów,
ul. Kolejowa 4.
nr hipoteczny

5. Przynależność administracyjna

województwo NAŁĘCZÓW

gmina miasto

pow. PUŁAWY

6. Poprzednie nazwy miejscowości

b.z.

7. Przynależność administracyjna

przed 1 VI 1975

województwo lubelskie

powiat puławski

8. Właściciel i jego adres

Dyrekcja UZDROWISKA
Nałęczów.

9. Użytkownik i jego adres

J.W.

10. Rejestr zabytków

Nr data

Willa MARIA budowana u schyłku XIX wieku. Pierwszym właścicielem był Gustaw Malewski, następnie przypadła w spadku Marii z Malewskich i przed I wojną willę cały czas zamieszkiwali.

Po II wojnie właścicielką została p.Lisowska, od której 30 lat temu odkupiła willę Dydekcyjna Uzdrowiska Nałęczów.

cd. opis. Balkony w trzech elewacjach jak i ganek od wsch. ażurowe, bogato zdobione tralkami zwieńczeniami, symetrycznie ułożonymi wzorami, wycinanymi laubzegą w drewnie - nawiązują w całości do górskiego stylu szwajcarskiego.
Wnętrze. Ściany i strop otynkowane, malowane klejowo. Środkowa klatka schodowa.

Instalacje. Elektryczna, wodno-kanalizacyjna, ogrzewcza.

Sytuacja. Obiekt usytuowany w centrum Nałęczowa przy ul.Kolejowej, szczytowo. Posadowiony na parceli u zbiegu ul.Poniatowskiego i Kolejowej, pośród wysokich rozłożystych drzew liściastych. Plac nie ogrodzony o nawierzchni ziemnej.

Materiał, konstrukcja, technika. Drewniano-murowany, kryty blachą. Podmurówka z cegły, podpiwniczony. Ściany zewnętrzne otynkowane gładko, wewnętrzne również. Strych niski, nieużywany. Strop drewniany, otynkowany. Konstrukcja dachowa krokwiowo-płatwiowa. Dachy - dwuspadowe, uskokowe, kryte blachą. Balkony pokryte dwuspadowo. Gzymsy kryte blachą. Podłogi - drewniane i pcw. Schody - kamienne i murowane na zewnątrz. Wewnątrz dwubiegowe z potestami kamiennymi, lastrykowe.

Drzwi - futryniwe, dwuskrzydłowe, ramowo-płycinowe, malowane.

Okna - drewniane, skrzynkowe, dwudzielne z oberluftem, w trzeciej kondygnacji od frontu weneckie, w bocznej części elewacji jednoskrzydłowe. Rzut. Założony na planie prostokąta, dwutraktowy. Od płd. ganek poprzedzony parostopniowymi schodkami, wsparty na dwu parach murowanych słupów przy wejściu. Od płn.strony ganek na dość wysokiej podmurówce poprzedzony schodkami, omurowanymi z obydwu stron. Wsch. część z małym gankiem na wysokiej podmurówce, asymetrycznie umieszczonym. Od zach. dwa filary porzedzają wejście.

Bryła. Piętrowa, zwarta, szerokofrontowa. Nakryta dachem dwuspadowym uskokowym. Balkony i ganek daszkiem dwuspadowym.

Elewacje. Frontowa południowa pięcioosiowa, symetryczna z wejściem z ganku i balkonami piętrowymi na osi. Naroża budynku opilastrowane, kondygnacje zaznaczone gzymsem kordonowym. Płn. elewacja jednokondygnacyjna, pięcioosiowa z wysuniętym gankiem na wysokiej podmurówce z omurowanymi schodkami. Ganek zwieńczony drewnianym zadaszonym balkonem umieszczonym na osi. Ściana wsch. dwuosiowa, asymetryczna z gankiem drewnianym i wejściem z boku. Szczyt podzielony pilastrami na trzy pola - gdzie okna w dwóch bocznych. Wieńczy trójkątny naczółek z okrągłą lukarną. Zach. ściana trójosiowa z wejściem i balkonami w środkowym dziale. Wszystkie otwory okienne i drzwiowe opilastrowane, jedynie okna weneckie - gładko. /cd.w pkcie 12/.

14. Kubatura

2,219 m³

15. Powierzchnia użytkowa

634 m²

16. Przeznaczenie pierwotne

mieszkalne

17. Użytkowanie obecne

mieszkalne

18. Prace budowlane i konserwatorskie, ich przebieg i dokumentacja

W latach 1975-78 przeprowadzony był remont kapitalny i malowanie. Założono gaz, instalację wodno-kanalizacyjną, ogrzewczą. Ściany drewniane zastąpiono murywanymi. Wnętrze uległo przeróbkom - nowe ściany działowe, klatka schodowa kamienna lastrykowa. Dach pokryty został blachą.

Dokumentacja znajduje się w posiadaniu Dyrekcji Uzdrawiska.

19. Stan zachowania (fundamenty, ściany zewnętrzne, ściany wewnętrzne, sklepienia, stropy, konstrukcje dachowe, pokrycie dachu, wyposażenie i instalacje)

Fundamenty - dobry.

Ściany zewnętrzne i wewnętrzne - dobry.

Dach - konstrukcja i pokrycie - dobry.

Instalacje - dobry.

20. Najpilniejsze postulaty konserwatorskie

24. Uwagi różne

mgr Barbara Flejszer, paźdz. 1990 r. *BFle*

tekst
imię, nazwisko, data, podpis

plany, rysunki *BFle*
imię, nazwisko, data, podpis

zdjęcia fotogr. *BFle*
imię, nazwisko, data, podpis

miejsce przechowywania negatywów *BDZ/Lublin*

KARTA PO WYPEŁNIENIU PODLEGA OCHRONIE NA PODSTAWIE PRZEPISÓW PRAWA AUTORSKIEGO !

26. Adnotacje o inspekcjach, informacje o zmianach (daty, imiona i nazwiska wypełniających)

27. Załączniki 1.

1. Miejscowość

NAŁĘCZÓW

2. Obiekt (nazwa jak w karcie)

WILLA "M A R I A"

3. Zawartość wkładki (nazwa obiektu lub materiału uzupełniającego)

fot. 8.



Balkony elew. front.



Ściana płn.



Od str. wsch.



Widok ściany zach.

Wkładkę założył: B. Fleyszer, październik 1930 r.

(imię, nazwisko, data)

Miejsce przechowywania negatywów: BDZ - Lublin

OZGraf. Z.P. Ostróda zam. 699 nakł. 23.600



Fragm. zwieńczenia ganku
od str. płu.



Fragm. zwieńczenia balkonu
od frontu.



Fragm. ganku - tralki,
str. wsch.