

1. Obiekt

SANATORIUM NR. 1 W ZESPOLE PAŁACOWO-ZDROJOWYM

784/2

2. Czas powstania

1778-1882

3. Miejscowość

NAŁĘCZÓW

4. Adres

24-140 Nałęczów,
Al. Kasztanowa 6

nr hipoteczny

300/6

lub. ewid. gruntów

5. Przynależność administracyjna

lubelskie

województwo

Miasto Nałęczów

gmina

6. Poprzednie nazwy miejscowości

Do 1772 r. Bochothnica

7. Przynależność administracyjna
przed 1 VI 1975

lubelskie

województwo

Puławy

powiat

8. Właściciel i jego adres

Zakład Lecznicy „Uzdrowisko
Nałęczów” S.A.

9. Użytkownik i jego adres

W/w - sanatorium,
Ośrodek Chirurgii Oka, Lux Med.

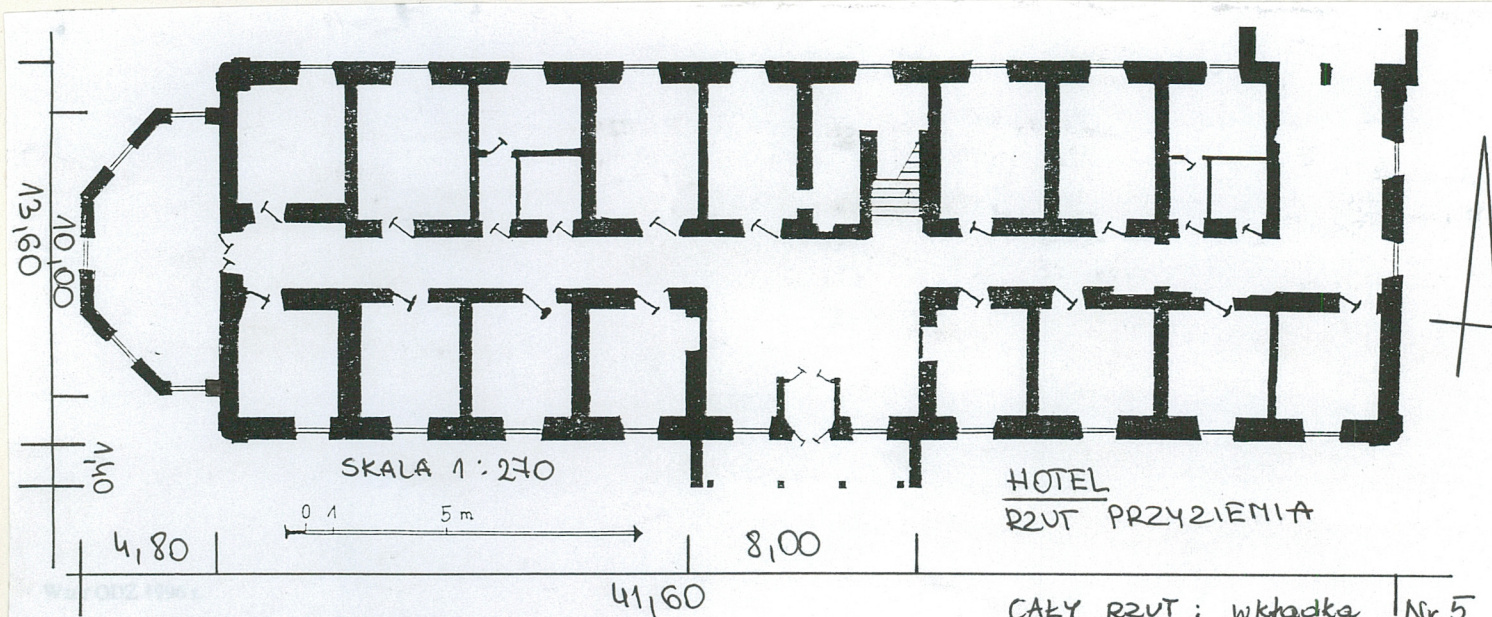
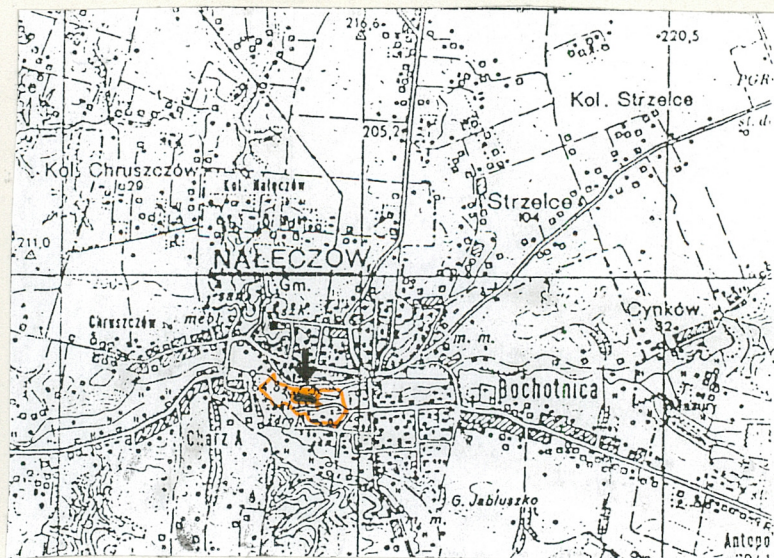
10. Rejestr zabytków

A / 257

14.03.1967

Nr

data



Na przełomie lat 70-tych i 80-tych XIX wieku rozpoczyna się okres największego rozkwitu kurortu w Nałęczowie. Powstała wówczas Spółka Udziałowa Zakład Lecznicy, w skład której weszli: Fortunat Nowicki, Konrad Chmielewski, Wacław Lasocki i Władysław Sipniewski.

Byli to lekarze sybiracy, którzy rozwój zakładu podporządkowali lecznictwu. Początkowo wydzierżawiali oni teren uzdrowiska od Konstancji Ciemierzyny. W 1880 roku Ciemierzyna sprzedała dobra nałęczowskie Michałowi Górskiemu. On zaś jeszcze w tym samym roku sprzedał kurort dzierżawiącej go spółce. Natomiast pozostałe tereny podzielił na parcele i tym samym dał początek nowemu charakterowi miasta, powstało willowe miastogród.

Sanatorium nr 1 w swej głównej bryle zbudowano prawdopodobnie na miejscu dawnej austerii, lecz wniesiono go prawie od nowa. Budynek powstał według projektu Karola Kozłowskiego, który przebudowywał wówczas wszystkie obiekty należące do zakładu. Na te lata przypada również budowa Zakładu Hydropatii, który przylega do hotelu po zachodniej stronie. Od strony północnej usytuowane były dwie oficyny hotelowe. Jedna z nich istnieje do dzisiaj i pełni funkcję gospodarczo-kuchenną.

Obecnie jeden rozbudowany obiekt tworzą połączone ze sobą: dawny Hotel, Zakład Hydropatii, zaplecze gospodarczo-kuchenne z jadalnią i współczesna kotłownia.

c.d. na wkł nr 1

Sytuacja- Sanatorium nr 1 jest usytuowane w północnej części parku zlokalizowanego w południowo-zachodniej części miasta, przy trasie wiodącej z Lublina do Kazimierza. Obiekt jest fasadą zwrócony do stawu, z którym bezpośrednio sąsiaduje. Na zachód od budynku znajduje się Domek Grecki a od strony wschodniej sąsiaduje z nieco dalej usytuowanym Domkiem Gotyckim. Sanatorium jest zlokalizowane na terenie ze spadkiem od strony północnej.

Materiał, konstrukcja, technika –

Ściany – w Hotelu i segmencie kuchennym wykonane są z kamienia i cegły łączonych zaprawą, są tynkowane na zewnątrz i wewnątrz. *Ryzyko* i dekoracja loggii z drewna. Ściany skrzydła wschodniego z cegły ceramicznej ocieplone wełną mineralną, we wnętrzach występują płyty gipsowo-kartonowe oraz współczesne ścianki działowe z profili aluminiowych.. Występują też sufity podwieszane.

Sklepienia i stropy – w Hotelu występują stropy płaskie, w korytarzach i klatce schodowej łuki oporowe o wykończeniu odcinkowym, w *ryzyku* strop z widocznymi dekorowanymi belkami i *sośniami*. W części kuchennej stropy płaskie. W skrzydle wschodnim – stropy Acermana. W powojennej kotłowni stropy Kleina.

Wieżba dachowa – w Hotelu i w części kuchennej drewniana płatwiowo- kleszczowa, nad skrzydłem wschodnim krokwiowa.

Pokrycie dachu – nad Hotelem dach dwuspadowy kryty blachą, nad loggią daszek również dwuspadowy, nad segmentem kuchennym dachy cztero- i jednospadowe kryte eternitem falistym. Kotłownia ma dach płaski kryty papą. Nad skrzydłem wschodnim dach dwuspadowy z lukarnami kryty blachą.

Posadzki, podłogi – w Hotelu -w hallu na parterze posadzka kamienna, w korytarzach parteru lastryko, w korytarzach na piętrach i pokojach parkiet, w łazienkach i WC terrakota. Po remoncie w skrzydle wschodnim występują posadzki z płytek gresowych, terrakota parkiet i wykładzina dywanowa oraz panele podłogowe.

Schody – w budynku hotelowym są betonowe *dwubiegowe* zabiegowe z drewnianymi stopniami i balustradą. W segmencie kuchennym również betonowe. W skrzydle wsch. wyłożone płytkami gresowymi i terrakotą są one *czterobiegowe z próżnią*.

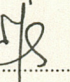
c.d. na wkładce nr. 1

14. Kubatura	15. Powierzchnia użytkowa	16. Przeznaczenie pierwotne	17. Użytkowanie obecne
16 046,2 m ³	4220 m ²	hotel	sanatorium
18. Prace budowlane i konserwatorskie, ich przebieg i dokumentacja (po 1945 r.) W latach powojennych remontowano wszystkie fragmenty budynku . Skrzydło wschodnie zrekonstruowano w latach 90-tych . W latach 50 -tych dobudowano kotłownię .		19. Stan zachowania (fundamenty, ściany zewnętrzne, ściany wewnętrzne, sklepienia, stropy, konstrukcje dachowe, pokrycie dachu, wyposażenie i instalacje) Stan zachowania Hotelu: Fundamenty w stanie zadowalającym . Ściany zewnętrzne spękane z dużymi ubytkami tynku . Ściany wewnętrzne o dostatecznym stopniu zachowania . Bardzo zły stan zachowania drewnianych konstrukcji i dekoracji w elewacji południowej i zachodniej . Stolarka okienna bardzo zużyta . Skrzydło wschodnie – po generalnym remoncie-rekonstrukcji . Segment kuchenny- ogólny stan zachowania dobry.	
20. Najpilniejsze postulaty konserwatorskie Hotel wymaga kapitalnego remontu . Stolarka okienna i drzwiowa kwalifikuje się do wymiany .			

21. Akta archiwalne i źródła ikonograficzne (rodzaj, numer i miejsce przechowywania)

23. Uwagi różne

24. Opracowanie karty ewidencyjnej

tekst	mgr Jadwiga Chmielewska	V-IX . 2001	
	imię, nazwisko, data, podpis		
plany, rysunki	mgr Jadwiga Chmielewska	V-IX . 2001	
	imię, nazwisko, data, podpis		
zdjęcia fotogr.	mgr Jadwiga Chmielewska	V-IX . 2001	
	imię, nazwisko, data, podpis		

WOSOZ Lublin

miejsce przechowywania negatywów

KARTA PO WYPEŁNIENIU PODLEGA OCHRONIE NA PODSTAWIE PRZEPISÓW PRAWA AUTORSKIEGO

22. Bibliografia

25. Adnotacje o inspekcjach, informacje o zmianach (daty, imiona i nazwiska wypełniających)

26. Załączniki

Wkładki nr 1 -

1. Miejscowość.	NAŁĘCZÓW	4. Obiekt (nazwa jak w karcie)	5. Zawartość wkładki (nazwa materiału uzupełniającego)
2. Gmina	Nałęczów	SANATORIUM NR 1 W ZESPOLE	Tekst
3. Województwo	Lubelskie	PAŁACOWO-ZDROJOWYM	

c.d. pkt. 12

W latach 90-tych XX wieku przeprowadzono rekonstrukcję Zakładu Hydropatii zwanego też skrzydłem wschodnim. Wnętrza wykończono według nowoczesnych wysokich standardów.

Dawny Hotel a dzisiejsze sanatorium nr 1 jest zachowanym prawie w pierwotnej formie obiektem. Oryginalne drewniane stropy w absydzie, dekoracja ryzalitu fasady a także pierwotny wygląd elewacji podnoszą wartość zabytku. Hotel stylowo reprezentuje klasycystyczną XX wieczną architekturę. Zrekonstruowane skrzydło wschodnie zachowało również swój zewnętrzny XIX wieczny wygląd.

c.d. pkt. 13

Otwory – w Hotelu występują otwory prostokątne i zamknięte odcinkowo. Główne drzwi wejściowe drewniane płycinowe dwuskrzydłowe z szybami i nadświetłem 8-połowym, drzwi do pokoi płycinowe z nadświetłem przeszklonym, obecnie zamalowanym. Drzwi do świetlicy na pierwszym piętrze, reprezentacyjne, płycinowe, każde skrzydło z 12 kwaterami przeszklonymi.

Okna polskie z nadświetłem. W zwieńczeniu loggii występują dwa półokrągłe okna.

W pozostałych obiektach występują głównie okna prostokątne polskie.

Rzut – obiekt składa się z 4 części połączonych ze sobą. Hotel założony na rzucie prostokąta z ryzalitem prostokątnym w rzucie i ryzalitem na planie połowy ośmiokąta foremego. Przylega on do Zakładu Hydropatii swym północno-wschodnim narożnikiem. Zakład na rzucie również wydłużonego prostokąta jest swym północno-zachodnim narożnikiem zespolony z częścią kuchenną o rzucie nieco rozbudowanej litery „L”. Na wewnętrznym dziedzińcu kotłownia na rzucie prostokąta. W Hotelu zachował się pierwotny układ wnętrza. Jest dwutraktowy, dwudzielny z długim wąskim korytarzem pomiędzy traktami. W skrzydle wschodnim- trójtaktowy, dwu- i trójdzielny. W segmencie gospodarczym – jedno-, dwu- i trójtaktowy z podziałami.

c.d. na odwrocie

mgr Jadwiga Chmielewska V-IX. 2001

Wkładkę założył:

(imię, nazwisko, data)

WOSZ Lublin

Miejsce przechowywania negatywów:

Bryła- Obiekt składa się z czterech części zróżnicowanych bryłowo. Hotel jest niepodpiwniczony , trójkondygnacyjny , przekryty dachem dwuspadowym z ryzalitem w fasadzie tworzącym loggię krytą dachem dwuspadowym oraz z ryzalitem w elewacji zachodniej na planie połowy regularnego ośmiokąta krytym dachem pięcospadowym o wysokości 2/3 elewacji. Zakład Hydropatii tworzący jakby skrzydło wschodnie Hotelu jest również niepodpiwniczony , dwukondygnacyjny , kryty dwuspadowym dachem z lukarnami ~~mającymi ukryte balkoniki w zachodniej części elewacji~~. Wschodnia część fasady jest w parterze nieco wysunięta przed lico elewacji . Natomiast piętro jest znacznie cofnięte z linii i poprzedzone tarasem na wysokości drugiej kondygnacji . Część gospodarcza – budynek częściowo podpiwniczony usytuowany na spadku terenu , jednokondygnacyjny przekryty dachem cztero i jednospadowym . Kotłownia jest zagłębiona w ziemi i usytuowana we wschodniej części starego dziedzińca ponad poziomem terenu o wys. 1 m . Jest ona przekryta dachem płaskim z trzema czterospadowymi świetlikami . Parter części gospodarczej znajduje się na poziomie piętra Hotelu i Zakładu Hydropatii .

Elewacje –

Hotel- elewacje o ujednoliconym wyglądzie , mają u dołu wystający przed lico ściany cokół , między pierwszą i drugą kondygnacją występuje szeroki pas dekorowany płycinami oddzielający kondygnacje , ujęty w delikatny gzyms. Taki sam pas lecz dużo węższy występuje między 2 i 3 kondygnacją . Naroża elewacji są zaokrąglone a boniowanie ścian występuje na całej wysokości . Brąz ścian podkreślają dekoracyjne białe opaski otworów różniące się kształtem w zależności od kondygnacji . W parterze mają one postać konstrukcyjnych łuków odcinkowych z kłincem na osi otworów. Na piętrze są to dekoracyjne opaski o profilowanej w górnej części powierzchni zamknięte gzymsami . W trzeciej kondygnacji opaski nie mają profilowań a tylko gzyms wieńczący , lecz są wzbogacone o podokienniki.

W fasadzie znajduje się ryzalit usytuowany na osi mieszczący trójkondygnacyjną loggię .

Jej balustrada, arkady i dekoracje zwieńczenia wykonane są z drewna . Arkady wsparte są na drewnianych słupach i zamknięte łukiem odcinkowym z dekoracyjnymi zwornikami , ponad którymi występuje dekoracyjna ażurowa krata. Balustrady loggii również ażurowe mają po dwa poziome rzędy owalnych otworów. W zwieńczeniu trzeciej kondygnacji loggii na płaszczyznach kratownicy znajdują się stylizowane woluty a zegar jest ujęty w profilowane obramienie z boniowanym pasem . W elewacji zachodniej znajduje się dwukondygnacyjny ryzalit.

Elewacje Zakładu Hydropatii- są utrzymane w jaśniejszej tonacji ugru niż elewacje Hotelu natomiast cokół jest zbliżony do występującego w Hotelu. Elewacje są przeważnie gładkie . Jediną dekoracją architektoniczną jest gzyms wieńczący i pilastry w elewacji północnej z geometrycznymi głowicami . W fasadzie występują jeszcze gzyms kordonowy między kondygnacjami oraz rząd lukarn tworzących jakby trzecią kondygnację.. W elewacji północnej występują przeszklone fragmenty ścian i taras z metalową dekoracyjną balustradką.

Segment gospodarczy- elewacje są gładkie , otynkowane i pozbawione dekoracji .U dołu wyodrębniony jest cokół różnej wysokości a u góry wieńczy je wydatny gzyms .

Wnętrze- W budynku hotelowym zachowały się oryginalne stropy drewniane z dekoracyjnymi wspornikami i wyodrębnionymi belkami .

Wypozażenie –zachowała się pierwotna stolarka wewnętrzna w Hotelu zwłaszcza reprezentacyjne drzwi do świetlicy .

Instalacje - c.o. , wodno-kanalizacyjna , elektryczna .

1. Miejscowość. **NAŁĘCZÓW**
 2. Gmina **Nałęczów**
 3. Województwo **Lubelskie**

4. Obiekt (nazwa jak w karcie)
**SANATORIUM NR 1 W ZESPOLE
 PAŁACOWO-ZDROJOWYM**

5. Zawartość wkładki (nazwa materiału uzupełniającego)
Zdjęcia, plan sytuacyjny



FASADA- LOGGIA



LOGGIA – FRAGMENT



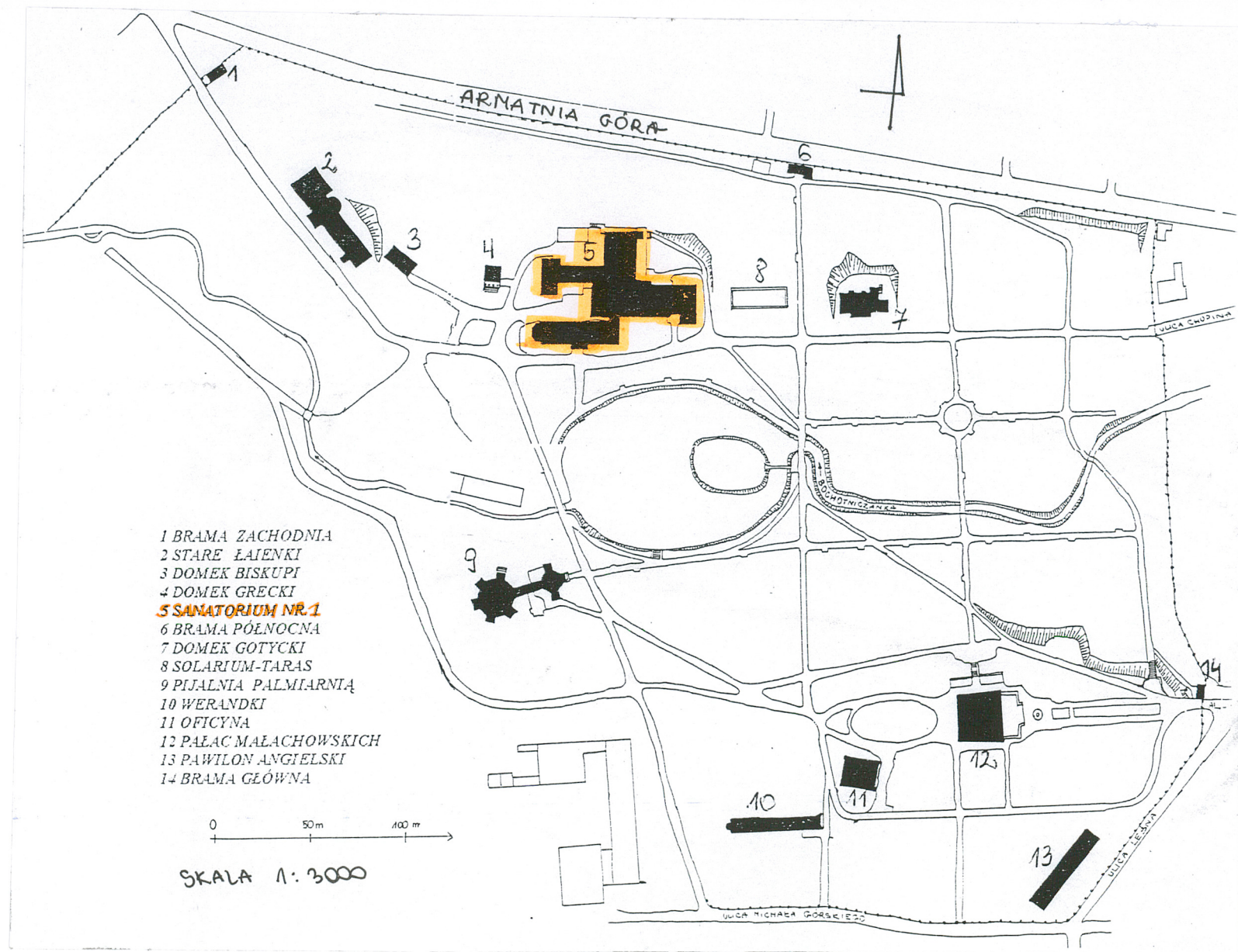
LOGGIA – ZWIEŃCZENIE

mgr **Jadwiga Chmielewska** V-IX . 2001

Wkładkę założył:
 (imię, nazwisko, data)

WOSOZ Lublin

Miejsce przechowywania negatywów:



1. Miejscowość..... **NAŁĘCZÓW**
 2. Gmina..... **Nałęczów**
 3. Województwo..... **Lubelskie**

4. Obiekt (nazwa jak w karcie)
**SANATORIUM NR 1 W ZESPOLE
 PAŁACOWO-ZDROJOWYM**

5. Zawartość wkładki (nazwa materiału uzupełniającego)
Zdjęcia



ELEWACJA WSCHODNIA



ELEWACJA ZACHODNIA



**ELEW. WSCHODNIA HOTELU
 I FASADA SKRZYDŁA
 WSCHODNIEGO**

mgr Jadwiga Chmielewska V-IX. 2001

Wkładkę założył:
(imię, nazwisko, data)

WOSOZ Lublin

Miejsce przechowywania negatywów:



OKNA I i II KONDYG
HOTELU



HOTEL- WIEŻBA DACHOWA



HOTEL- DRZWI DO POKOJU

1. Miejscowość. **NAŁĘCZÓW**
 2. Gmina **Nałęczów**
 3. Województwo **Lubelskie**

4. Obiekt (nazwa jak w karcie)
**SANATORIUM NR 1 W ZESPOLE
 PAŁACOWO-ZDROJOWYM**

5. Zawartość wkładki (nazwa materiału uzupełniającego)
Zdjęcia

**SKRZYDŁO WSCHODNIE -
 - KLATKA SCHODOWA**



ABSYDA- STROP



ABSYDA- STROP

mgr Jadwiga Chmielewska V-IX . 2001

Wkładkę założył:
 (imię, nazwisko, data)

WOSOZ Lublin

Miejsce przechowywania negatywów:



STROP – WSPORNIK



STROP DREW. NA BELKACH
W POKOJU



SKLEPIENIE KOLEBKOWE

1. Miejscowość..... **NAŁĘCZÓW**
 2. Gmina..... **Nałęczów**
 3. Województwo..... **Lubelskie**

4. Obiekt (nazwa jak w karcie)
**SANATORIUM NR 1 W ZESPOLE
 PAŁACOWO-ZDROJOWYM**

5. Zawartość wkładki (nazwa materiału uzupełniającego)
Zdjęcia , rzut przyziemia .



HOTEL-WEJŚCIE NA STRYCH



HOTEL -KORYTARZ

SKRZYDŁO WSCHODNIE
KORYTARZ

mgr Jadwiga Chmielewska V-IX . 2001

Wkładkę założył:
 (imię, nazwisko, data)

WOSOZ Lublin

Miejsce przechowywania negatywów:

