

A B C D E F G H I J K L M N O P R S T U V X Y Z

Nr

1. Obiekt

781/2

OFICyna DOMU LUDOWEGO

2. Czas powstania

pocz. XX w.

3. Miejscowość

NAŁĘCZÓW

11. Zdjęcia, rzut, przekrój, sytuacja, orientacja



4. Adres

24-140 Nałęczów, ul. Lipowa 43

nr hip [redacted] nr dz. 368

5. Przynależność administracyjna

województwo lubelskie

powiat puławski gmina Nałęczów

6. Poprzednie nazwy miejscowości

Bochońnica

7. Przynależność administracyjna przed II 1999

województwo lubelskie

gmina Nałęczów

8. Właściciel i jego adres

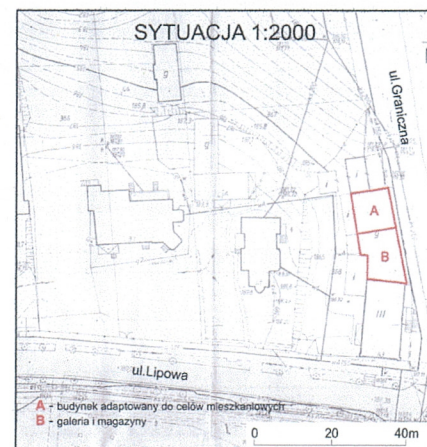
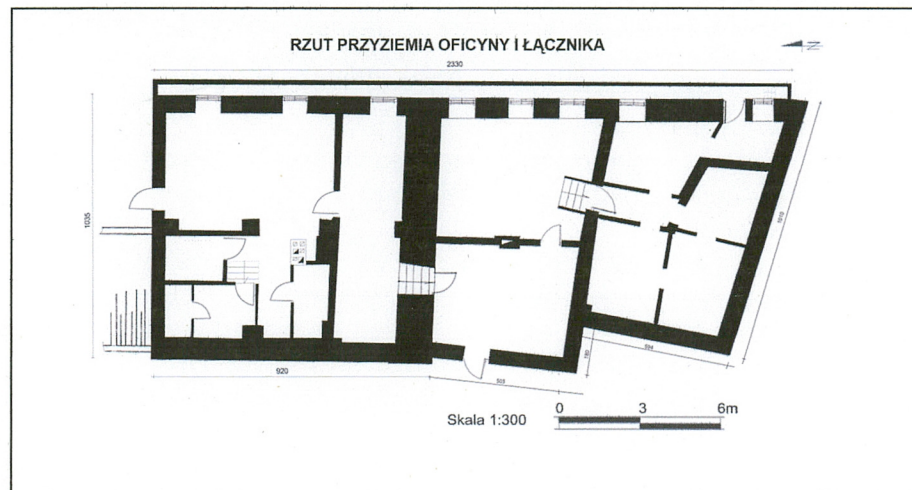


9. Użytkownik i jego adres



10. Rejestr zabytków

Nr — data —





## 12. Autorzy, historia obiektu, określenie stylu

Budynek wybudowany został prawdopodobnie na pocz. XX w. (między 1906 r., a 1909 r.) jako oficyna Domu Ludowego. Dekoracja architektoniczna elewacji nawiązywała do wystroju Ludowca. Obiekt zarządzany był przez Stowarzyszenie Współdzielcze „Oszczędność”.

Na przestrzeni lat poszczególne pomieszczenia wykorzystywane były m.in. jako magazyn, masarnia, szwalnia.

W 2002 r. budynek wraz z przyległą działką został sprzedany [REDAKTOR] przez Nałęczowską Spółdzielnię Rolniczo-Handlową w Nałęczowie (wywodzącą się ze Stowarzyszenia Współdzielczego „Oszczędność”). W latach 2005–2007 nowy właściciel część pomieszczeń zaadaptował na mieszkanie (górna kondygnacja) i pracownię konserwacji mebli, pozostałe wykorzystuje jako magazyn (w najbliższym czasie planowany jest ich remont).

## 13. Opis (sytuacja, materiał i konstrukcja, rzut, bryła, elewacja, wnętrze, wyposażenie, instalacje)

Sytuacja: Oficyna zespólona z łącznikiem przylegającym od pn. do Domu Ludowego – budynków tworzących kompleks zabudowy narożnej działki, leżącej u zbiegu ulicy Lipowej /d. ul. Bochocka/ i Granicznej na łagodnym skłonie doliny rzeczki Bochockiej. Obiekt usytuowany wzdłuż ul. Granicznej, obecnie frontem zwrócony na zach., poprzedzony parkingiem i podwórką dostępną od ul. Lipowej. Budynek podzielony na dwie części pn. – oficyna oraz pd. – łącznik. Teren przed oficyną wyodrębniony współczesnym murem – drewnianym ogrodzeniem. Od ul. Lipowej metalowe przesła oraz brama.

Materiał i konstrukcja: Budynek murowany z cegły ceramicznej pełnej oraz kamienia wapiennego, częściowo otynkowany. Ściany wewnętrzne z cegły dziurawki otynkowane. Ściany antresoli w oficynie z płyt karonowo-gipsowych na konstrukcji aluminiowej. Strop parteru oficyny gęsto – żebrowy typu „Teriva” oparty na belkach stalowych. Strop antresoli drewniany na belkach stalowych, podparty na słupach stalowych. Strop łącznika drewniany belkowy z luźno ułożonymi deskami, częściowo z podsufitką. Więźba dachowa oficyny drewniana krokwiowo-płatwiowa. Dach kryty blachą ocynkowaną. Nad łącznikiem dach jednospadowy na drewnianych półkrokwiach, kryty eternitem falistym. Posadzki betonowe w pomieszczeniach przyziemia oraz płytki terakotowe. Na piętrze oficyny parkiety drewniane, gres, terakota. Schody na antresolę łamane dwubiegowe, konstrukcji drewnianej. Schody łącznika o konstrukcji stalowej. W przyziemiu, gdzie różnice poziomów między pomieszczeniami schody ceglano otynkowane lub obłożone drewnem.

Stolarka okienna i drzwiowa w większości współczesna. Okna i drzwi jednoskrzydłowe oraz dwuskrzydłowe okna w typie porte – fenêtre. Antresola oświetlona trzema oknami dachowymi typu Velux. W łączniku od wsch. otwory okienne zabite dyktą, od pd. okno jednoskrzydłowe drewniane. Od pn. i wsch. jednoskrzydłowe drzwi drewniane opierzone. Okiennice drzwiowe metalowe.

Rzut i bryła: Przyziemie budynku złożone z dwóch komunikujących się ze sobą części (oficyna i łącznik) o wtórnie przekształconych częściowo niedostępnych wnętrzach (pracownia konserwacji mebli oraz magazyn). Rzut oficyny założony na planie zbliżonym do kwadratu, rzut łącznika na planie zbliżonym do trapezu. Układ wnętrz w oficynie dwutraktowy z korytarzem z boku (od pd.). Druga kondygnacja z obszernym wnętrzem z antresolą w centralnej części oraz wydzielonymi pomieszczeniami (kuchnia, łazienka, gabinet) w części pd.. Układ wnętrz łącznika dwutraktowy, dwudzielny z wewnętrznym korytarzykiem. Poszczególne części dostępne od pn. od ul. Granicznej oraz od zach., gdzie z poziomu podwórza zejście schodami wewnętrznymi do pomieszczenia poprzez które przebiega ciąg komunikacyjny między oficyną, a łącznikiem.

Budynek oficyny dwukondygnacyjny (od zach. dolna kondygnacja zagłębiona w ziemi), nie podpiwniczony z dachem dwuspadowym. Piętro (ściany zewnętrzne nadbudowane) na rzucie zbliżonym do kwadratu dostępne od zach. z poziomu podwórza. Łącznik parterowy nakryty dachem jednospadowym.

Elewacje: Elewacja frontowa (zach.) oficyny trójosiowa o prostokątnych otworach okiennych (dwuskrzydłowe okna w typie porte – fenêtre) i drzwiowym, ujęta lizenami. Na osi środkowej (nad drzwiami) okno w układzie poziomym (doświetlające antresolę). Do pn. okna przylega prostokątna blenda wypełniona kamienną okładziną.

Elewacja wsch. dwukondygnacyjna, trójosiowa, artykułowana lizenami, zwieńczona pasem prostego gzymsu.

W parterze otynkowana, na wysokości piętra obłożona kamienną okładziną. Otwory okienne w prostokątnych obramieniach (na wys. 2 kondygnacji nieco wydłużone).

Elewacja boczna pn. ujęta lizenami z prostokątnym otworem drzwiowym. W dolnej i górnej partii otynkowana, środek wypełnia wąż kamienny. Od zach. częściowo osłonięta skarpą ziemną.



14. Kubatura	15. Powierzchnia użytkowa	16. Przeznaczenie pierwotne	17. Użytkowanie obecne
1395, 89 m <sup>3</sup>	285,43 m <sup>2</sup>	gospodarcza	mieszkalno-gospodarcza
18. Prace budowlane i konserwatorskie, ich przebieg i dokumentacja		19. Stan zachowania (fundamenty, ściany zewnętrzne, ściany wewnętrzne, sklepienia, stropy, konstrukcje dachowe, pokrycie dachu, wyposażenie, instalacje)	
<p>1990 r. – rozebrano przybudówkę drewnianą usytuowaną przed elewacją zach. budynku oficyny</p> <p>2005 – 2007 – generalny remont budynku oficyny</p> <p><i>Projekt architektoniczno-budowlany. Modernizacja i przystosowanie budynku „A” do celów mieszkalnych. Nałęczów, al. Lipowa 43, działka nr 368, projekt inż. arch. Wojciech Palka, Lublin 2005, Archiwum WUOZ Lublin, sygn. 18 479</i></p> <p>2006 r. – rozebrano drewnianą przybudówkę przylegającą od zach. do budynku łącznika oficyny oraz Domu Ludowego</p>		<p>Cześć pn. obiektu w stanie bardzo dobrym (wyremontowana).</p> <p>Cześć pd. obiektu przeznaczona do remontu.</p>	
		20. Najpilniejsze postulaty konserwatorskie	



21. Akta archiwalne (rodzaj akt, numer i miejsce przechowywania)

24. Uwagi różne

22. Bibliografia

Majewski K., Nałęczów Zdrój. Katalog obiektów zabytkowych. Kazimierz Dolny nad Wisłą 1977, Archiwum WUOZ Lublin, sygn. 6177

25. Opracował

tekst

Anna Sikora-Terlecka, X 2008

*Anna Sikora-Terlecka*

plany, rysunki

Małgorzata Osmulska-Paprota X 2008

*Małgorzata Osmulska-Paprota*

zdjęcia fotogr.

Anna Sikora-Terlecka, Małgorzata Osmulska-Paprota  
V, XII 2008

*Małgorzata Osmulska-Paprota*

miejsce przechowywania negatywów

WUOZ w Lublinie

Karta po wypełnieniu podlega ochronie na podstawie przepisów prawa autorskiego

23. Źródła ikonograficzne (rodzaj, miejsce przechowywania, sygnatury)

Nałęczów w starej fotografii, pod red. J. Babinicz-Wituckiej, H. Bukowskiej i in., Nałęczów (brak daty wydania), fot. Z. Czarkowskiego z 1913 r. przedstawiająca widok na ul. Graniczną oraz fragment oficyny, s. 11

26. Adnotacje o inspekcjach, informacje o zmianach (daty, imiona i nazwiska wypełniających)

27. Załączniki

Wkładka nr 1.



1. Miejscowość	Nałęczów	4. Obiekt (nazwa jak w karcie)	5. Zawartość wkładki (nazwa materiału uzupełniającego)
2. Gmina	Nałęczów	<b>OFICyna DOMU LUDOWEGO</b>	p. 13 – opis obiektu, rzut górnej kondygnacji oficyny, fotografie
3. Województwo	lubelskie		

c.d. p.13

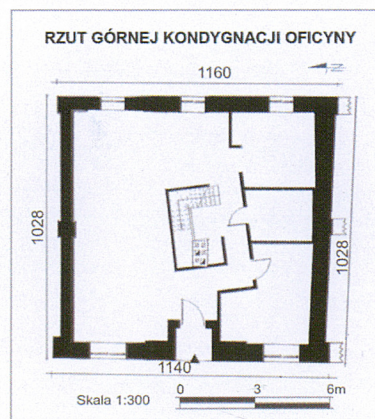
Elewacja boczna pd. ślepa, otynkowana w partii górnej i narożach ujętych lizenami. Na wys. parteru przylega do łącznika.

Elewacja (zach.) łącznika otynkowana z prostokątnym otworem drzwiowym na osi (drzwi jednoskrzydłowe przeszklone) z okiennicami drzwiowymi po bokach.

Elewacja wsch. otynkowana, niesymetryczna, pięcioosiowa. Od pd. wąskie okratowane okno i drzwi osadzone we wnęce zamkniętej łukiem odcinkowym, nad którym ścianka attykowa z prostokątną blendą w układzie poziomym. Pozostałe otwory kwadratowe osłonięte dyktą.

Wnętrze i wyposażenie: Wnętrza przekształcone (górna kondygnacja oficyny zaadaptowana na cele mieszkalne). Brak zabytkowych elementów wyposażenia.

Instalacje: Elektryczna, gazowa, wodno – kanalizacyjna, telefoniczna, odgromowa.



1. Widok od pd. - zach. na oficynę i łącznik, XII 2008  
(stan po otynkowaniu górnej partii elewacji bocznej oficyny)



2. Elewacja frontowa zach. oficyny

Wkładkę założył:

*Małgorzata Osmulska-Paprotka, Anna Sikora-Terlecka, XII 2008*  
(imię, nazwisko, data)

Miejsce przechowywania negatywów: *WUOZ w Lublinie*





3. Elewacja frontowa zach. łącznika



4. Widok od pn.-wsch. na elewację wsch. i pn., stan z XII 2008



5. Elewacja wsch. łącznika



6. Widok od pd. na elewację boczną pd.  
(stan przed otynkowaniem partii górnej) oficyny  
oraz dach łącznika, V 2008



7. Wieżba dachowa w pomieszczeniu traktu tylnego łącznika