

A B C D E F G H I J K L M N O P R S T U V X Y Z

Nr

6289

1. Obiekt

781/1

DOM LUDOWY

2. Czas powstania

1906 r.

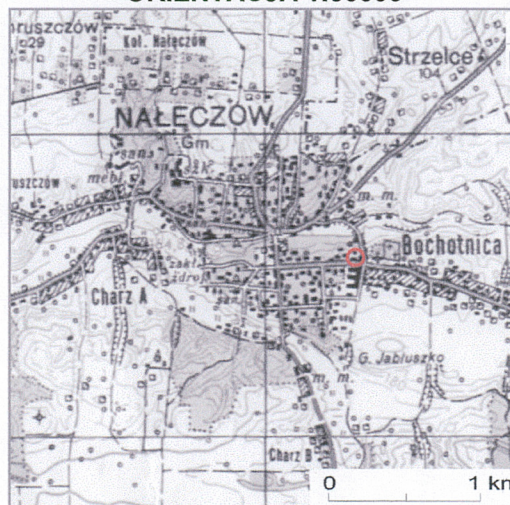
3. Miejscowość

NAŁĘCZÓW

11. Zdjęcia, rzut, przekrój, sytuacja, orientacja



ORIENTACJA 1:50000



4. Adres

24 – 140 Nałęczów, ul. Graniczna 1

nr hip

nr dz. 354

5. Przynależność administracyjna

województwo lubelskie

powiat puławski gmina Nałęczów

6. Poprzednie nazwy miejscowości

Bochothnica

7. Przynależność administracyjna przed II 1999

województwo lubelskie

gmina Nałęczów

8. Właściciel i jego adres

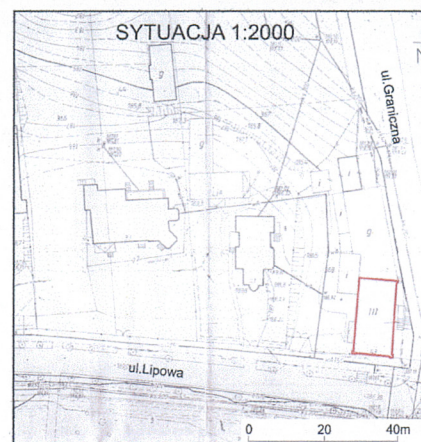
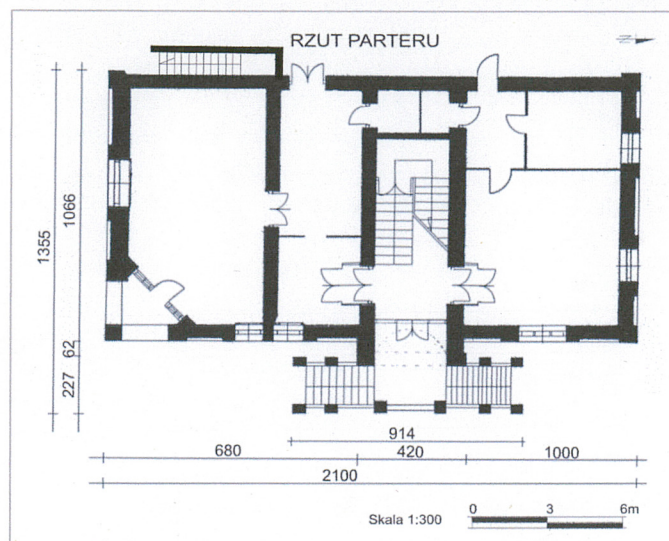
Parafia rzymsko-katolicka w Nałęczowie
24–140 Nałęczów

9. Użytkownik i jego adres

Nałęczowska Spółka Handlowa Sp. z o.o.
ul. 1-go Maja 12, 24–140 Nałęczów

10. Rejestr zabytków

Nr — data —



12. Autorzy, historia obiektu, określenie stylu

Dom Ludowy tzw. Ludowiec został wybudowany w 1906 r. według projektu Zenona Chrzanowskiego w duchu architektury zakopiańskiej i neogotyckiej. Wzniesiony został z inicjatywy członków Nałęczowskiego Towarzystwa Kredytowego, przy pomocy miejscowego społeczeństwa. Według założeń obiekt stanowił własność społeczną. W akcie hipotecznym jednak, jako właściciele formalnie figurowali działacze Towarzystwa: Stanisław Śliwiński, Wacław Lasocki oraz bracia Gustaw i Bronisław Malewscy, ponieważ ówczesne władze carskie nie uznawały własności społecznej. Od 1907 r. był siedzibą nowo powstałej placówki spółdzielni - Stowarzyszenia Współdzielczego „Oszczędność” (po kilku przekształceniach funkcjonująca od 2001 r., jako Nałęczowska Spółka Handlowa sp z o.o.) i stał się centrum życia kulturalnego Nałęczowa (miejsce zebrań i sporów politycznych). Na parterze zlokalizowano sklep spółdzielczy oraz Nałęczowskie Towarzystwo Kredytowe. W pomieszczeniach na pierwszym piętrze Centralne Towarzystwo Rolnicze zorganizowało kursy w ramach działalności nowoutworzonej szkoły rolniczej dla włościan. Funkcjonowało tu także do 1908 r. muzeum Ziemi Lubelskiej i kawiarnia. W 1942 r. bracia Malewscy, formalnie figurujący w księdze hipotecznej, jako właściciele nieprawnie zapisali obiekt na rzecz nałęczowskiej parafii rzymsko - katolickiej. Od tego czasu Spółdzielnia „Oszczędność” była tzw. posiadaczem części pomieszczeń, które po wojnie użytkowała jako sklepy, magazyny. W sali na parterze funkcjonowało m. in. studio fotograficzne Małachowski (1984–1999). W okresie powojennym w salach górnej kondygnacji parafia urządziła sale katechetyczne oraz siedzibę Akcji Katolickiej. Obecnie w budynku funkcjonują: na parterze sklep spożywczy wraz z zapleczem magazynowym, w pomieszczeniach piwnicznych od zach. kawiarnia (lokale pozostające w zarządaniu Nałęczowskiej Spółki Handlowej). Pozostałe pomieszczenia są nieużytkowane od końca lat 80. XX w.

13. Opis (sytuacja, materiał i konstrukcja, rzut, bryła, elewacja, wnętrze, wyposażenie, instalacje)

Sytuacja: Budynek usytuowany na narożnej działce, leżącej u zbiegu ulic: Lipowej (d. Bochothnickiej) i Granicznej, na pochyłym terenie opadającym ku rzeczce Bochothniczance, frontem skierowany ku ul. Granicznej. Od pn. przylega doń łącznik i oficyna.

Materiał i konstrukcja: Budynek zbudowany z kamienia wapiennego z użyciem cegły ceramicznej w elementach detalu architektonicznego, otynkowany wewnątrz. Piwnice murowane w pd.- zach. części sklepione kolebkowo, pozostałe stropy typu Kleina i z płyt WPS oraz drewniane o konstrukcji belkowej. Wieża dachowa drewniana, częściowo wymieniona na nową krokwiowo - stolcowa. Dachy kryte blachą i eternitem falistym. Daszek nad zejściem do pomieszczeń piwnicznych od zach. na trzech metalowych prętach, kryty eternitem falistym. Podłogi drewniane - klepka w układzie w jodełkę, posadzki cementowe, część przykryta gumoleum oraz PCW. Schody zewnętrzne murowane lustrzane z metalową balustradą z prostych prętów. Schody do pomieszczeń piwnicznych murowane otynkowane, jednobiegowe. Klatka schodowa o konstrukcji żelbetonowej opartej na belkach stalowych. Schody wewnętrzne (cementowe) powrotne (dwubiegowe) z żeliwną balustradą i drewnianą poręczą. Okna drewniane (w większości) skrzynkowe dwuskrzydłowe, czterokwaterowe z dwukwaterowymi oberluftami, trójskrzydłowe z trójkwaterowymi oberluftami, wielokwaterowe, jednoskrzydłowe czterokwaterowe oraz dwuskrzydłowe z dwukwaterowymi oberluftami. Część z wewnętrznymi metalowymi prostymi kratami (nowszyimi) oraz drewnianymi, płycinowymi, dwuskrzydłowymi składanymi okiennicami (wewnętrznymi i zewnętrznymi). Główne drzwi drewniane dwuskrzydłowe płycinowe ujęte skrzydłami nieruchomymi z czterokwaterowym nadświetlem. Drzwi do sklepu drewniane trójskrzydłowe płycinowe w górnej części przeszklone czterokwaterowe z wielokwaterowym nadświetlem z drewnianymi składanymi dwuskrzydłowymi płycinowymi okiennicami drzwiowymi. Pozostałe drewniane jedno- i dwuskrzydłowe płycinowe oraz nowsze płytowe.

Rzut i bryła: Budynek na rzucie prostokąta z sienią połączoną z klatką schodową umieszczoną w pobliżu osi symetrii i ukośnym podcieniem w narożu pd.- wsch. Przed ryzalitem lustrzane schody prowadzące do sieni, gdzie klatka schodowa. Pod schodami zejście do piwnicy.

Budynek dwukondygnacyjny o podpiwniczeniu nierównej wysokości. Od wsch. z płytkim, wąskim, podwyższonym ryzalitem. Nakryty dachem czterospadowym połączonym z trójpłaciowym dachem ułożonym prostopadłe o niższej kalenicy. W poszczególnych połaciach występują lukarny.

Elewacje: Elewacje z podziałem ramowym z czerwonej cegły z wypełnieniem z białego kamienia wapiennego. Pod silnie wysuniętym okapem widoczne profilowane rysie. W poszczególnych połaciach dachowych prostokątne lukarny z wielokwaterowymi oknami.

Elewacja frontowa o układzie trójdzielnym przedzielona ryzalitem, o zróżnicowanych poziomach kondygnacji, z wysokim podpiwniczeniem w części pn. Część pd. dwukondygnacyjna. W dolnej kondygnacji podcień narożny utworzony przez połowę łuku odcinkowego oraz prostokątne otwory okienne osłonięte dwuskrzydłowymi płycinowymi okiennicami. W centralnej części górnej kondygnacji wielokwaterowe prostokątne okno zamknięte łukiem odcinkowym. W przyziemi na osiach okien parteru widoczne prostokątne otwory okienne osłonięte dyktą. Centralną część fasady stanowi wąski jednoosiowy, trójkondygnacyjny ryzalit ujęty ceglanyimi lizenami, zwieńczony trapezoidalnym szczytem ozdobionym sterczynami w formie krenelażu. Do ryzalitu przylegają lustrzane schody zewnętrzne z prostą metalową balustradą prowadzące do sieni przez płycinowe drzwi czterokwaterowe (zewnętrzne skrzydła stałe) z wielokwaterowym prostokątnym nadświetlem w szerokiej wnęcie zamkniętej łukiem odcinkowym. Pod schodami powtórzony węższy otwór prowadzący do części piwnicznej budynku.

<p>14. Kubatura</p> <p>(bez poddasza) 2100,7 m³</p>	<p>15. Powierzchnia użytkowa</p> <p>(bez poddasza) 663,2 m²</p>	<p>16. Przeznaczenie pierwotne</p> <p>użyteczności publicznej o charakterze kulturalno-oświatowym i społecznym oraz handlowym</p>	<p>17. Użytkowanie obecne</p> <p>handlowe, magazynowe, gastronomiczne; większa część budynku nieużytkowana</p>
<p>18. Prace budowlane i konserwatorskie, ich przebieg i dokumentacja</p> <p>1968/1969 remont klatki schodowej ok. 1979 r. remont zabezpieczający (likwidacja ubytków muru ścian z kamienia i cegły oraz wymiana pokrycia dachowego 1990 r. - remont dachu (m. in. wymiana krokwi i pokrycia), orynnowanie 1999/2000 - remont kanalizacji 2000/2001 - doprowadzenie gazu 2004- remont stropów nad pomieszczeniami piwnicznymi 2006 – rozebrano drewnianą przybudówkę przylegającą do elewacji zach. budynku</p>		<p>19. Stan zachowania (fundamenty, ściany zewnętrzne, ściany wewnętrzne, sklepienia, stropy, konstrukcje dachowe, pokrycie dachu, wyposażenie, instalacje)</p> <p>Ogólny stan techniczny budynku średni. Część pomieszczeń w związku z nieużytkowaniem (od końca lat 80. XX w.) zaniedbana i narażona na dalsze niszczenie. Schody zewnętrzne, główne drzwi wejściowe, sień oraz pomieszczenia piwniczne od wsch. zdewastowane. Liczne ubytki w ścianach zewnętrznych. Tynki wewnętrzne popękane, zniszczona balustrada na klatce schodowej (liczne ubytki żeliwnych elementów).</p> <p>20. Najpilniejsze postulaty konserwatorskie</p> <p>Obiekt powinien zostać w całości zagospodarowany z uporządkowaniem pomieszczeń wykorzystywanych jako magazyny.</p>	

21. Akta archiwalne (rodzaj akt, numer i miejsce przechowywania)

24. Uwagi różne

Pomieszczenia poddasza i częściowo parteru oraz piwniczne niedostępne. Informacji o remontach udzielił p. Krzysztof Marek – pracownik Nałęczowskiej Spółki Handlowej sp z o.o.

25. Opracował

tekst

Anna Sikora–Terlecka, XII 2008

Anna Sikora-Terlecka

plany, rysunki

Małgorzata Osmulska–Paprotka X 2008

Monika Paprotka

zdjęcia fotogr.

Anna Sikora–Terlecka, Małgorzata Osmulska–Paprotka

V, XII 2008

Monika Paprotka

Anna Sikora-Terlecka

miejsce przechowywania negatywów WUOZ w Lublinie

Karta po wypełnieniu podlega ochronie na podstawie przepisów prawa autorskiego

22. Bibliografia

Heyman Ł., Co i jak zbudowano w Nałęczowie międzywojennym, czyli dzień powszedni architektury ówczesnej, /w:/ Dzieje Lubelszczyzny, T.VI, pod red. J. Kłoczowskiego, Lublin 1992

Kasprowicz. I., Jubileusz Wyd. Wojewódzki Związek Gminnych Spółdzielni „Samopomoc Chłopska” w Lublinie, Lublin 1957 r.

Majewski K., Nałęczów Zdrój. Katalog obiektów zabytkowych. Kazimierz Dolny nad Wisłą 1977, Archiwum WUOZ Lublin, sygn. 6177

Tarka M., Dzieje Nałęczowa, Nałęczów 1989, Archiwum WUOZ Lublin, sygn. 3037

Uzdrowisko Nałęczów. Przewodnik, pod red. J. Góra, M. Mironowicz-Panek, A. Olkiewicz, Nałęczów 2007

Z dziejów dawnego i współczesnego Nałęczowa, pod red. Z. Kozuchowskiego, Warszawa 1925, Archiwum WUOZ Lublin, sygn. 393

23. Źródła ikonograficzne (rodzaj, miejsce przechowywania, sygnatury)

Nałęczów w starej fotografii, pod red. J. Babinicz–Wituckiej, H. Bukowskiej i in., Nałęczów (brak daty wydania), fot. Z. Czarkowskiego z 1917 r., s. 51

Wygląd Domu Ludowego w latach ok. 1909 – 1911 oraz w okresie międzywojennym na pocztówkach wydanych nakładem Z. Czarkowskiego, J. Hertzmana oraz J. Cholewińskiej, w zbiorach prywatnych.

26. Adnotacje o inspekcjach, informacje o zmianach (daty, imiona i nazwiska wypełniających)

27. Załączniki

Wkładka nr 1, 2.

1. Miejscowość	Nałęczów	4. Obiekt (nazwa jak w karcie)	5. Zawartość wkładki (nazwa materiału uzupełniającego)
2. Gmina	Nałęczów	DOM LUDOWY	cd. punktu 13, fotografie
3. Województwo	lubelskie		

cd. p. 13

Na wysokości II kondygnacji szerokie wielokwaterowe ostrołukowe okno w ceglany obramieniu. Wyżej ryzalit kolejno zdobią: prostokątna, gładka płycina, niegdyś z napisem „Dom Ludowy, wydłużone dwuskrzydłowe, czterokwaterowe okno z dwukwaterowym oberluftem zamknięte półkoliście w ceglany łuku z gzymsem podokiennym z pionowo ustawionych cegieł, data „1906” oraz okulus w ceglanych obramieniach. Część pn. dwukondygnacyjna z wysokim podpiwniczeniem, jednoosiowa o prostokątnych trójskrzydłowych wielokwaterowych oknach z trójdzielnymi oberluftami. W przyziemiu otwór okienny osłonięty dyktą.

Elewacja boczna pn. dwukondygnacyjna dwuosiowa, w dolnej partii osłonięta łącznikiem oficyny. Na osiach prostokątne okna dwuskrzydłowe z dwukwaterowymi oberluftami z wewnętrznymi kratami. W szczycie dachu dwa analogiczne otwory okienne oraz wywietrznik w kształcie rombu. Elewacja tylna (zach.) – w dolnej partii części pd. do lica muru przylega prowizoryczne zadaszenie osłaniające schody jednobiegowe do pomieszczenia piwnicznego oraz otwór drzwiowy, w części pn. drzwi jednoskrzydłowe. W partii dachowej połacie poszczególnych części rozdzielone rodzajem facjaty wychodzącej ze ściany z prostokątnym otworem okiennym, zwieńczonej trójkątnym szczytem z wywietrznikiem w kształcie rombu. Elewacja boczna (pd.) jednoosiowa, dwukondygnacyjna. W dolnej kondygnacji od wsch. podcień narożny utworzony przez połowę łuku odcinkowego oraz prostokątne okno dwuskrzydłowe z dwukwaterowym oberluftem oraz dwuskrzydłowymi płycinowymi okiennicami. W górnej kondygnacji okno trójskrzydłowe sześciokwaterowe z trójdzielnym oberluftem zamkniętym łukiem odcinkowym.

Wyposażenie: W salach na wysokości II kondygnacji proste piece z białych kafli, na klatce schodowej żeliwne balustrady w formie plecionki z drewnianymi profilowanymi poręczami, do pomieszczeń parteru oraz II kondygnacji prowadzą drzwi w wewnętrznych drewnianych wiatrołapach z podziałami płycinowymi, część okien posiada dwuskrzydłowe łamane płycinowe okiennice wewnętrzne oraz drewniane parapety, część podłóg kryta klepką w układzie w jodełkę (nowsze).

Instalacje: Elektryczna, wodno – kanalizacyjna, gazowa, telefoniczna, odgromowa.



1. Widok od pn.–zach. na elewację tylną (zach.) i boczną (pn.).



2. Fragment elewacji bocznej pn.

Wkładkę założył:

Małgorzata Osmulska-Paprota, XII 2008 r.
(imię, nazwisko, data)

Miejsce przechowywania negatywów: *WUOZ w Lublinie*



3. Elewacja boczna pd.



4. Ryzalit w elewacji frontowej



5. Główne wejście w elewacji frontowej



6. Drzwi w narożu pd. - wsch.

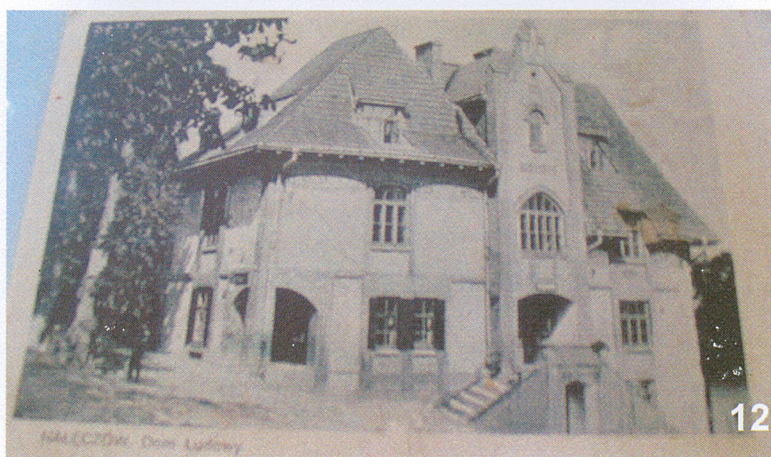


7. Fragment klatki schodowej



8. Fragment balustrady

1. Miejscowość	Nałęczów	4. Obiekt (nazwa jak w karcie)	5. Zawartość wkładki (nazwa materiału uzupełniającego)
2. Gmina	Nałęczów	DOM LUDOWY	fotografie
3. Województwo	lubelskie		



9. Okno na klatce schodowej
 10. Drzwi między sienią i pokojem w trakcie frontowym
 11. Drzwi między klatką schodową a pokojem na piętrze od pn
 12. Dom Ludowy ok 1909 r.

Wkładkę założył:

Małgorzata Osmulska-Paprota, X 2008
(imię, nazwisko, data)

Miejsce przechowywania negatywów: *WUOZ w Lublinie*