

A B C D E F G H I J K L Ł M N O P R S T U V W X Y Z

Nr LUBELSKIE

1. Obiekt

DWÓR, OB. MUZEUM

2. Czas powstania

XVIII/XIXw.  
1983-89.

3. Miejscowość

LUBARTÓW.

4. Adres ul. Kościuszki 28.  
d. Kościuszki 17.

nr hipoteczny KW [REDACTED] O. Książ  
Wiecz. Sądu Rej. w Lubartowie.

5. Przynależność administracyjna

województwo lubelskie.

gmina Lubartów.

powi. LUBARTÓW

6. Poprzednie nazwy miejscowości

Lewartów.

7. Przynależność administracyjna  
przed 1 VI 1975

województwo lubelskie.

powiat Lubartów.

8. Właściciel i jego adres

Muzeum Lubelskie w Lublinie,  
ul. Zamkowa 1.

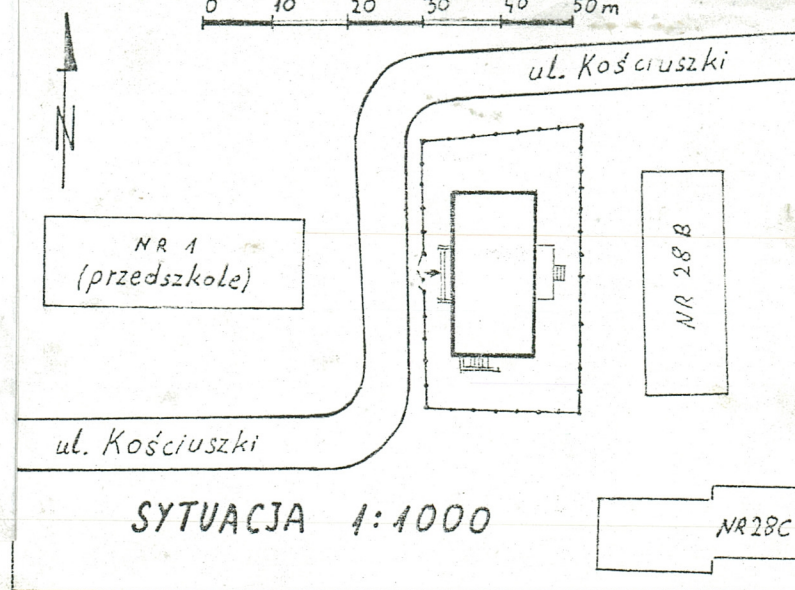
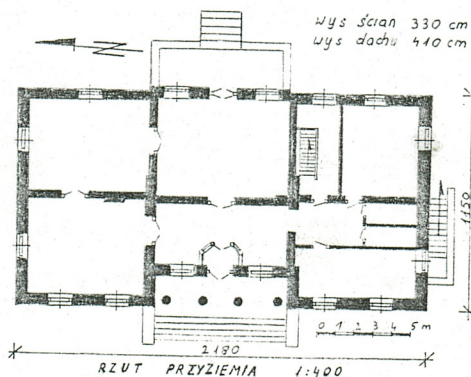
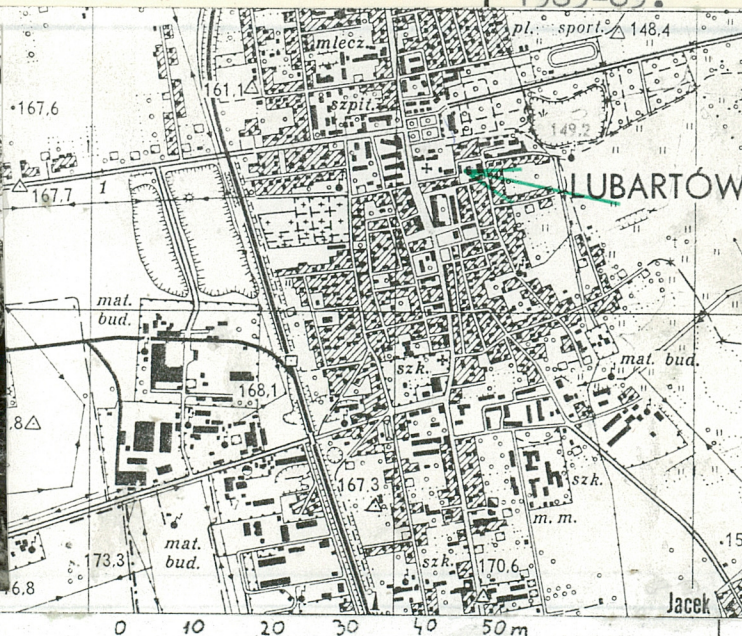
9. Użytkownik i jego adres

Muzeum Regionalne w Lubartowie,  
ul. Kościuszki 28.

10. Rejestr zabytków

A/1115

Nr data 1997-09-02





13. Opis (sytuacja, materiał i konstrukcja, rzut, bryła, elewacje, wnętrze, wyposażenie, instalacje)

Sytuacja: Obiekt wolnostojący, usytuowany w centrum miasta, ok. 100 m. na wschód od kościoła parafialnego. Po wschodniej stronie ulicy Kościuszki kalenicowo do niej. Posesja na terenie łagodnie opadającym ku wschodowi ogrodzona współczesnym ozdobnym płotem sztachetowym.

Materiał i konstrukcja: Budynek parterowy, częściowo/dział pld./ podpiwniczony, murowany z cegły ceramicznej pełnej i częściowo z kamienia na zaprawie cementowo-wapiennej. Obustronnie otynkowany. Nad piwnicą i parterem stropy żelbetowe, płytowe, prefabrykowane na dwuteownikach stalowych. Wieża dachowa drewniana o konstrukcji krokwiowo-płatwiowej z dwoma ścianami stolcowymi./ Słupki stolcowe omieczowane/. Usztywniona kleszczami. Dach kryty blachą miedzianą na deskowaniu. W części piwnicznej posadzka z płytek lastrykowych. Na parterze w salach ekspozycyjnych klepka dębowa, w hallu i sanitariatach-terakota, w pozostałych pomieszczeniach posadzki betonowe. Schody zewnętrzne ceglane, obetonowane. Wewnętrzne-do piwnicy i na strych żelbetowe, dwubiegowe, prawoskrętne z balustradą z prętów metalowych. Także balustrada tarasu przy elewacji tylnej. Drzwi drewniane ościeżnicowe, płycinowe, dwuskrzydłowe, przy wiatrołapie do hallu z przeszkleniem oraz płytowe, jednoskrzydłowe. Okna drewniane, futrynowe, dwuskrzydłowe, czteropolowe z oberluftem, podwójne.

Rzut: Dwór na planie prostokąta, szerokofrontowy, trójdzielny, dwutraktowy z wejściami na osi działu środkowego /głównie przez portyk wglębny od zachodu i tylne przez taras od wschodu./ Dział południowy z wtórnymi podziałami współczesnymi w związku z adaptacją obiektu dla potrzeb Muzeum.

Bryła: Budynek parterowy, cz. podpiwniczony, prostopadłościenny, kryty dachem czterospadowym.

Elewacje: Ściany budynku na niskim cokole zwieńczone wydatnym profilowanym gzymsiem koronującym. Elewacja główna /zachodnia/ symetryczna, siedmioosiowa, trójdzielna, z działem środkowym o licu ściany w partii parteru cofniętym w głąb i tworzącym portyk wglębny podtrzymywany od frontu czterema kolumnami tokańskimi. Elewacja tylna asymetryczna, trójdzielna, sześciosiowa, z działem środkowym zryzalitowanym, poprzedzonym tarasem. Elewacje boczne asymetryczne, dwuosiowe. Przy elewacji południowej zewnętrzne wejście do piwnicy.

Wnętrze i wyposażenie: Układ wnętrza działu północnego i środkowego pierwotny, dział południowy ze współczesnymi dodatkowymi podziałami. Wyposażenie pierwotne niezachowane.

Instalacje: Wod.-Kan., C.O., telefon.

12. Autorzy, historia obiektu, określenia stylu  
Obiekt wzniesiony na przeł. XVIII/XIX

w., być może na starszych fundamentach. Autor projektu i pierwotny właściciel nieustaleni. Wg. tradycji miał tu w czasie powstania listopadowego rezydować gen. J. Dwernicki ze swoim sztabem. W 1833r. dwór wzmiankowany jako dom murowany kryty dachówką holenderską położony na nieruchomości zw. Łaszczykowizna. W 1834 własność Piotra Łaszczyka a następnie jego syna Aleksandra. W XIX w. częste zmiany właścicieli. Byli nimi m. inn.: 1838-Karol Załozieński, 1839-Klementyna z ks. Sanguszków Małachowska - po niej Władysław hr. Ostrowski, 1852-Teodozja Sikorska, 1865-Michał Dwojakowski. W XX w. m. inn.: Leon Issota, po nim Maria Łysińska i Janina Biedrzycka. W 1936 własność Państwowego Banku Rolnego w Lublinie od którego w 1937r. posiadłość nabywa ostatni prywatny właściciel Stefan Norbert Wercharcki, po nim w 1967r. przechodzi na własność Skarbu Państwa. Do 1988r. obiekt był własnością Urzędu Miasta w Lubartowie a następnie przekazany Muzeum Lubelskiemu w Lublinie, którego oddziałem jest Muzeum Regionalne w Lubartowie. W 1958r. jedno pomieszczenie udostępniono na zbiory Stow. Miłośników Ziemi Lubartowskiej, a zamiarem właściciela było przekazanie obiektu dla fundacji im. jego syna Ryszarda, który zginął w Powstaniu Warszawskim. W 1983r. obiekt przeznaczono na cele muzealne postanawiając poddać go remontowi. W 1959r. decyzją WKZ dwór został uznany za zabytkowy.



14. Kubatura ok. $1800\text{m}^3$	15. Powierzchnia użytkowa ok. $250\text{ m}^2$	16. Przeznaczenie pierwotne mieszkalne.	17. Użytkowanie obecne muzealne.
18. Prace budowlane i konserwatorskie, ich przebieg i dokumentacja Po 1960r. wyburzenie ścianki w hallu i remont portyku. W latach 1983-1989 remont generalny obiektu podczas którego wymieniono praktycznie wszystkie ściany konstrukcyjne, stropy, więźbę dachową i pokrycie dachu oraz stolarkę okienną i drzwiową.		19. Stan zachowania (fundamenty, ściany zewnętrzne, ściany wewnętrzne, sklepienia, stropy, konstrukcje dachowe, pokrycie dachu, wyposażenie i instalacje) Stan zachowania obiektu bardzo dobry.	
		20. Najpilniejsze postulaty konserwatorskie Wskazane wymiana rynien wykonanych z blachy ocynkowanej na miedziane.	



21. Akta archiwalne (rodzaj akt, numer i miejsce przechowywania)

Księgi Wieczyste przechowywane w Wydziale Ksiąg  
Wieczystych Sądu Rejonowego w Lubartowie.

1. Lubartów KW nr [REDACTED]
2. Lubartów KW nr [REDACTED]
3. Lubartów KW nr [REDACTED]
4. Lubartów KW nr [REDACTED]
5. Lubartów KW nr [REDACTED]

22. Bibliografia:

1. Katalog Zabytków Sztuki w Polsce. T. VIII. Dawne województwo lubelskie, z. 11. Dawny powiat lubartowski, opr. R. Brykowski. Warszawa 1976, s. 42. / KZSw Polsce /
2. Inwentaryzacja architektoniczno-konserwatorska. Muzeum Regionalne w Lubartowie. PKZ Lublin, 1979.
3. Projekt techniczny i plan realizacji zagospodarowania terenu Izby Pamiątek w Lubartowie przy ul. Kościuszki 28, opr. T. Stankiewicz. Lublin 1986.

23. Źródła ikonograficzne i fotografia (rodzaj, miejsce przechowywania, sygnatury)

1. KZSw Polsce. T. VIII, z. 11, Fig. 52.
2. Negatywy w posiadaniu PSOZ-Lublin.
3. Negatywy w posiadaniu autora karty.

24. Uwagi różne

25. Opracował mgr Zbigniew Pastuszek, X-XI 1997r.

tekst.....

imię, nazwisko, data, podpis

plany, rysunki mgr Zbigniew Pastuszek, X-XI 1997r.

imię, nazwisko, data, podpis

zdjęcia fotogr. mgr Zbigniew Pastuszek, X 1997r.

imię, nazwisko, data, podpis

PSOZ-Lublin.

miejsce przechowywania negatywów .....

KARTA PO WYPEŁNIENIU PODLEGA OCHRONIE NA PODSTAWIE PRZEPISÓW PRAWA AUTORSKIEGO

26. Adnotacje o inspekcjach, informacje o zmianach (daty, imiona i nazwiska wypełniających)

27. Załączniki Wkładka nr 1.



1. Miejscowość	2. Obiekt (nazwa jak w karcie)	3. Zawartość wkładki (nazwa obiektu lub materiału uzupełniającego)
LUBARTÓW.	Dwór, ob. Muzeum.	7 fot.



Widok od pñn.-zach.



Elewacja południowa.



Widok od pñn.-wsch.

br ODZ 1978 r.

Wkładkę założył: mgr Zbigniew Pastuszek, listopad 1997.  
(imię, nazwisko, data)

Miejsce przechowywania negatywów: PSOZ-Lublin.

OZGraf. Z.P. Ostróda zam. 699 nakł. 23.600





Fragment elewacji tylnej.



Fragment elewacji tylnej.



Widok od pld.-wsch.



Fragment elewacji tylnej.