

5400

LUBELSKIE

1. Obiekt

KAPLICA

11. Zdjęcia, plan sytuacyjny



2. Czas powstania

1440-41

3. Miejscowość

PIOTRAWIN

4. Adres Piotrawin

nr hipoteczny

5. Przynależność administracyjna

województwo lubelskie

gmina Łaziska

pow. OPOLE LUB.

6. Poprzednie nazwy miejscowości

Piotrawino, Petrawin,  
Piotrowin, Pietrowin

7. Przynależność administracyjna przed 1.VI.1975

województwo lubelskie

powiat Opole Lubelskie

8. Właściciel i jego adres:

Parafia Rzymsko-Katolicka  
w Piotrawinie

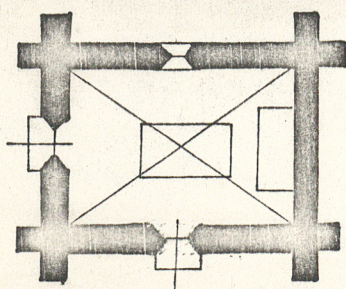
9. Użytkownik i jego adres:

jw.

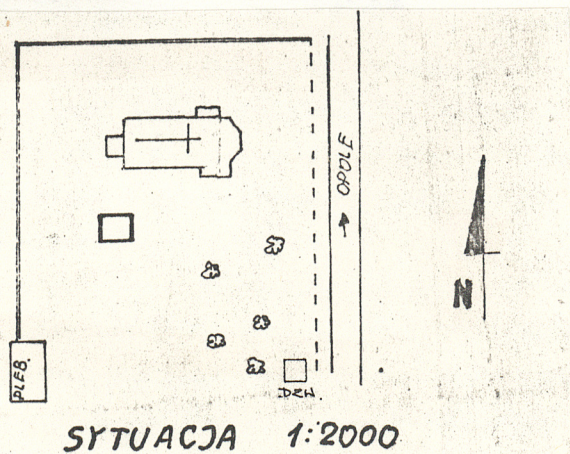
10. Rejestr zabytków

Nr A/119

data 10.12.1966



SKALA 1:200



SYTUACJA 1:2000

autor zdjęć J. Chomiński  
data wykonania VI.1983 r.  
miejsce przechowywania negatywów



12. Autorzy, historia obiektu, określenia stylu.

Kaplica p.w. św. Stanisława bpa. Gotycka. Wzniesiona w latach 1440-41. Remontowana i ozdobiona w latach 1620-40, zmieniona forma dachu przed 1620, w 1798 i 1858 z równoczesnym podwyższeniem ścian. Po uszkodzeniach w czasie działań wojennych w 1944 r., odnawiana w 1945 r.

Sklepienie kaplicy; gzyms kroksztynowy w ścianie pn. i pd. oraz szczyty wzorowane na zachodnim szczycie kościoła powstały w 1858 r. Portale ufundowane w 1640 r. przez Szymona Kołuckiego prepozyta gnieźnieńskiego, kustosza płockiego, kanonika krakowskiego, rektora piotrawińskiego i sekretarza królewskiego. W zewnętrznej, wschodniej ścianie wzniesionym wmurowana tablica pamiątkowa, związana ze św. Stanisławem fundowana w 1620 roku przez Stanisława Garwaskiego dziekana płockiego, kanonika krakowskiego, sekretarza królewskiego.

13. Opis (sytuacja, materiał i konstrukcja, rzut, bryła, elewacje, dach, wnętrze wyposażenie, instalacje)

Kaplica usytuowana na wysokiej skarpie w pobliżu Wisły, w południowej części nieregularnego czworobocznego cmentarza kościelnego, pośrodku którego znajduje się kościół p.w. św. Stanisława bpa i Tomasza Apostoła, w narożniku pn.-wsch. dzwonnica z 1791 r. Od wschodu biegnie szosa z Józefowa do Opola Lub. Kaplica orientowana. Murowana z cegły o układzie polskim. Założona na rzucie prostokąta. Od wschodu dobudowany współcześnie ołtarz polowy. Pod kaplicą krypta. Wewnątrz sklepienie krzyżowo-żebrowe ze zwornikiem z herbem Dębno. Posadzka z płytek ceramicznych. Bryła z zewnątrz ujęta w narożach dwuskokowymi szkarpami, w elewacjach w połowie ich wysokości i nad cokołem dwa fryzy z cegieł układanych na kant, górny prostokątnie wyłamujący się ponad portalami od pd. i zach. oraz pośrodku ściany pn., ściany pn. i pd. zwieńczone gzymsem kroksztynowym. Dwa analogiczne portale pd pd. i zach., murmurowe, uszate, z przerwanyimi trójkątnymi szczytami, zachodni z herbem Pamian. Dach dwuspadowy kryty dachówką z trójkątnymi szczytami rozczłonkowanymi laskami o przekroju trójkątnym, między którymi wąskie blendy /wzorowane na szczycie kościoła/. Okna małe zamknięte ostrołukiem, przeszkłone z metalowymi kratami i małym witrażykiem. Drzwi metalowe zdobione, górą przeszkłone.

We wnęce szczytu wsch. rzeźba św. Stanisława bpa, rokokowa, niżej renesansowa tablica pamiątkowa z czerwonego marmuru, ujęta w obramienie z ornamentem rolwerkowym i herbem Grzymała. Od zachodu epitafium z piaskowca Małgorzaty i Jakuba Grzegorzewskich. Wewnątrz pośrodku marmurowa płyta nagrobna związana z legendą św. Stanisława, w ścianie północnej płyta nagrobna gotycka wg legendy Piotra Strzemieńczyka wskrzeszonego przez św. Stanisława bpa.



14. Kubatura	15. Powierzchnia użytkowa	16. Przeznaczenie pierwotne	17. Użytkowanie obecne
181 m <sup>3</sup>	39 m <sup>2</sup>	sakralne	sakralne
18. Prace budowlane i konserwatorskie, ich przebieg i dokumentacja		19. Stan zachowania (fundamenty, ściany zewnętrzne, ściany wewnętrzne, sklepienia, stropy, konstrukcje dachowe, pokrycie dachu, wyposażenie i instalacje)	
		Stan zachowania dobry. Nieliczne ubytki w dekoracji portali.	
20. Najpilniejsze postulaty konserwatorskie			



21. Akta archiwalne (rodzaj akt, numer i miejsce przechowywania)

22. Bibliografia

Katalog Zabytków Sztuki w Polsce, t. VIII; woj. lubelskie, z. 13, s. 27-29.

23. Źródła ikonograficzne i fotografie (rodzaj, miejsce przechowywania, sygnatury)

24. Uwagi różne

Przedsiębiorstwo Państwowe  
Pracownia Konserwacji Zabytków  
Oddział w Lublinie  
Prac. Dokumentacji Etnograficzno-Historycznej  
ul. Grodzka 7, tel. 242-91  
20-112 LUBLIN  
PP PKZ O, Lublin

25. Wypełnił

E. Budzyńska  
VII, 1983

26. Sprawdził

Zweryfikował:

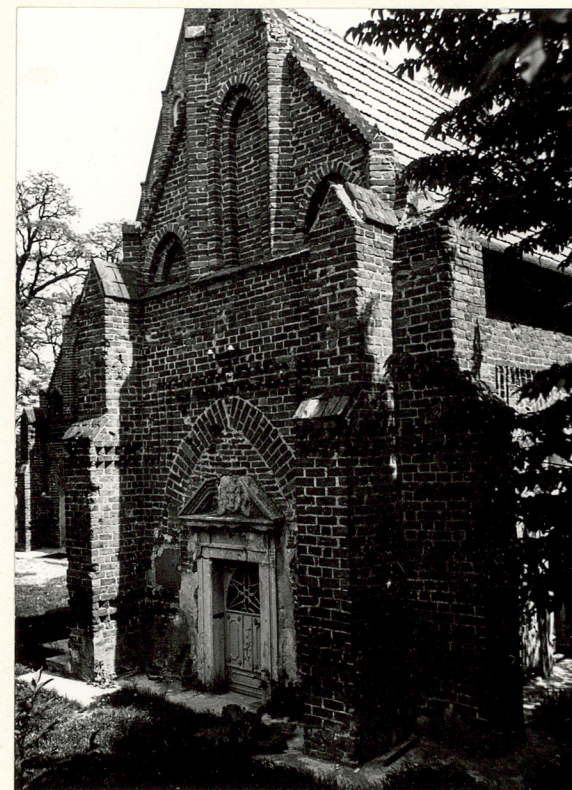
data 20 IV 1983

podpis J. J.



1. Miejscowość	2. Obiekt (nazwa jak w karcie)	3. Zawartość wkładki (nazwa obiektu lub materiału uzupełniającego)
Piotrawin	Kaplica	

1. Elewacja wschodnia i południowa /na okładce/.
2. Elewacja wschodnia.
3. Elewacja zachodnia.



Wkładkę założył: E. Budzyńska VIII, 1983  
(imię i nazwisko, data)

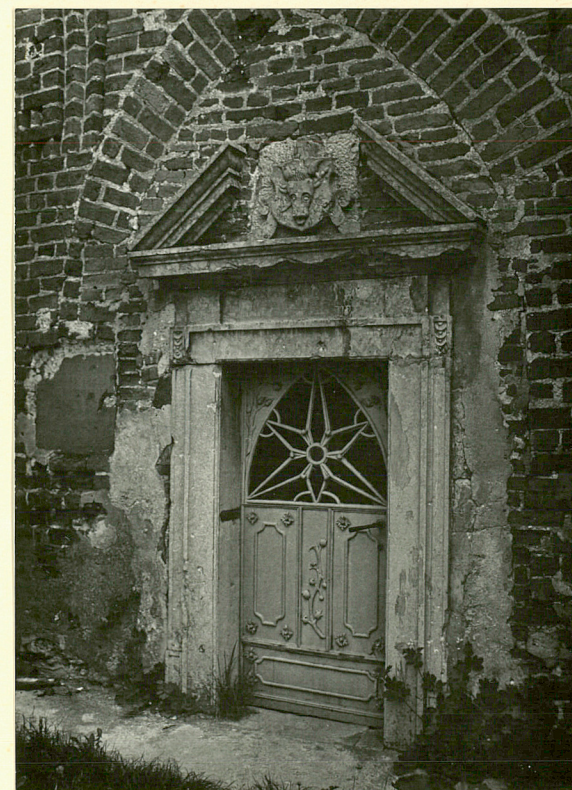
Miejsce przechowywania negatywów: PKZ o/Lublin



1. Miejscowość	2. Obiekt (nazwa jak w karcie)	3. Zawartość wkładki (nazwa obiektu lub materiału uzupełniającego)
----------------	--------------------------------	--

4. Elewacja północna.

5. Portal zachodni.



Wkładkę założył: .....  
(imię i nazwisko, data)

Miejsce przechowywania negatywów: .....

„Integraf” Lublin, Z-d 1, zam. 614 82 3000

PP PKZ O/Lublin