

1. Obiekt

Dom mieszkalny

2. Czas powstania

II poł. XIX w.

3. Miejscowość

Michów

11. Zdjęcia, plan sytuacyjny, rzuty



4. Adres Michów, ul. Partyzantów 14

nr hipoteczny .....

5. Przynależność administracyjna

województwo lubelskie

gmina Michów

pow. LUBARTÓW

6. Poprzednie nazwy miejscowości

7. Przynależność administracyjna  
przed 1.VI.1975

województwo lubelskie

powiat lubartowski

8. Właściciel i jego adres:

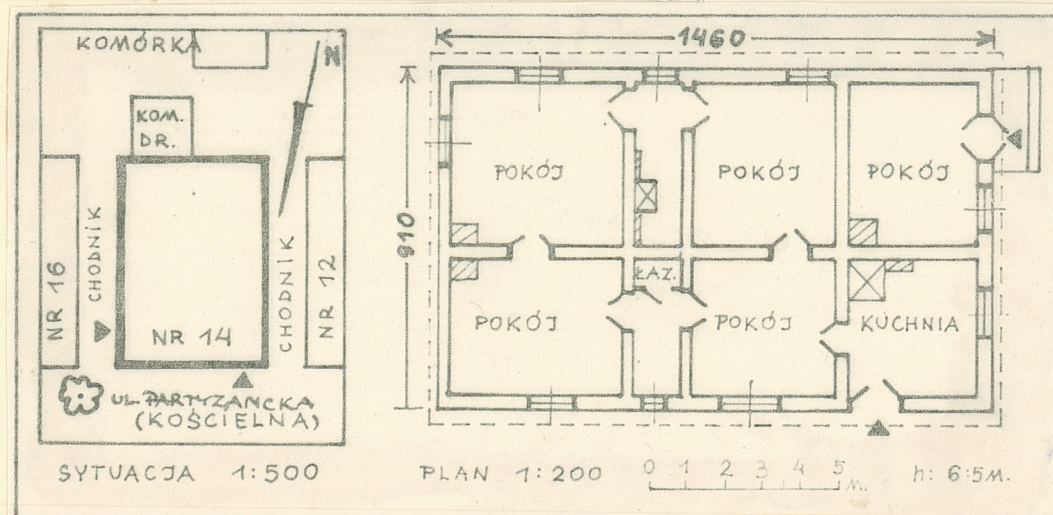


9. Użytkownik i jego adres:

J.W.

10. Rejestr zabytków

Nr ..... data .....



autor zdjęć J. Chomicki, IX.1983 r. PP PKZ O/Lublin

data wykonania

miejsce przechowywania negatywów



/według informacji obecnego właściciela/

- Budynek wzniesiony w II połowie XIX w. Do okresu II wojny światowej pozostawał własnością dwóch rodzin żydowskich, po wojnie dom kupił ojciec obecnego właściciela,

- Budynek systematycznie remontowany przez Bojanowskich, obecnie w trakcie kolejnego remontu związanego z założeniem łazienki. W tym celu wydzielono w środkowych traktach korytarzyk w dziale zachodnim i łazienkę w dziale wschodnim
- budownictwo małomiasteczkowe

Sytuacja: budynek usytuowany szczytowo w południowej pierzei ulicy, tuż przy chodniku, odgrodzony od ulicy ogrodzeniem z metalowych prętów. W głębi działki komórka drewniana.

Materiał i konstrukcja: budynek wzniesiony z cegły na zaprawie wapiennej, dwustronnie tynkowany, częściowo podpiwniczony.

Przybudówka drewniana, obita papą.

Rzut: założony na planie prostokąta, układ pomieszczeń dwudzielny, czterotraktowy.

Bryła: jednokondygnacyjny, bryła zwarta prostopadłościenna, nakryta niezbyt wysokim dachem dwuspadowym. Do elewacji tylnej przylega drewniana przybudówka kryta pulpitemo.

Elewacje: frontowe trójosiowe, otwory prostokątne, drzwi dostępne czterema stopniami murowanymi. Szczyt wydzielony profilowanym gzymsem, w szczycie półkolistе okienko na ławie parapetowej z 2 okulusami po bokach. Elewacje dłuższe trójosiowe, zwieńczone profilowanym gzymsem, tylna trójosiowa, bez podziałów, częściowo przysłonięta.

Okna: futrynowe, dwuskrzydłowe, dwuskrzydłowe z poziomym lufcikiem, trójdzielne.

Drzwi: wejściowe, dwuskrzydłowe płycinowe, wewnątrz dwuskrzydłowe płycinowe.

Dach: dwuspadowy, konstrukcja więźby krokwiowa wzmocniona jętkami, krokwie górą połączone na nakładkę, dołem wsparte na płatwi leżącej na murze.

Wnętrze: we wszystkich pomieszczeniach podłogi białe, ściany tynkowane, otwarte stropy belkowe bielone.

Urządzenia ogniowe: kuchnia z kapą, piece grzewcze z białych kafli.

Instalacje: elektryczna, kominowa, wodno-kanalizacyjna.



14. Kubatura	15. Powierzchnia użytkowa	16. Przeznaczenie pierwotne	17. Użytkowanie obecne
664 m <sup>3</sup>	132 m <sup>2</sup>	mieszkalne	mieszkalne
18. Prace budowlane i konserwatorskie, ich przebieg i dokumentacja		19. Stan zachowania (fundamenty, ściany zewnętrzne, ściany wewnętrzne, sklepienia, stropy, konstrukcje dachowe, pokrycie dachu, wyposażenie i instalacje)	
		Stan zachowania dobry.	
20. Najpilniejsze postulaty konserwatorskie			
- Usunięcie szpecącej elewację tylną przybudówki.			



21. Akta archiwalne (rodzaj akt, numer i miejsce przechowywania)

22. Bibliografia

J. Czerepińska-Teodorowicz, Studium historyczno-urbanistyczne Michowa, mps PPPKZ O/Lublin, 1979.

23. Źródła ikonograficzne i fotografie (rodzaj, miejsce przechowywania, sygnatury)

Zdj. I, PPPKZ O/Lublin, nr rej. 482 III

Zdj. II, " " " 483 III

24. Uwagi różne

Kierownik Pracowni  
Dokumentacji Naukowo-Historycznej  
*Weryfikacja*  
mgr Włodzimierz Beruch

25. Wypełnił

Anna Surdacka  
Ewa Mińska  
IX.1983

26. Sprawdził

PP Pracownia Konserwacji Zabytków  
Oddział  
ul. Grodzka 7, tel. 242-91-4  
Prac. Dok. Nauk. - Histor.



1. Miejscowość  
Michów

2. Obiekt (nazwa jak w karcie)  
Dom mieszkalny  
ul. Partyzantów 14

3. Zawartość wkładki (nazwa obiektu lub materiału uzupełniającego)  
fot. z podwórza



Ewa Mińska

Wkładkę założyły Anna Surdacka IX 1983 r.  
(Imię i nazwisko, data)

Miejsce przechowywania negatywów: PP PKZ O/Lublin