

LUBELSKIE

1. Obiekt

DOM MIESZKALNY

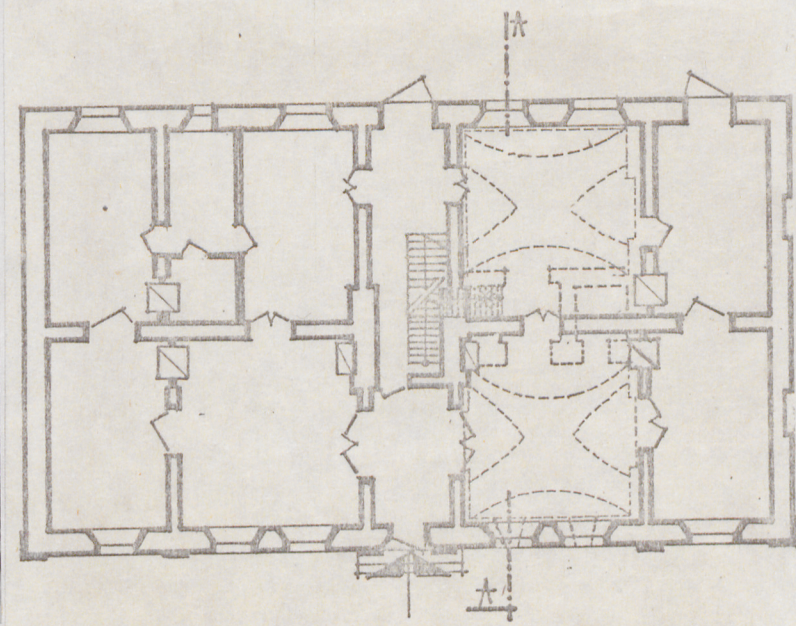
2. Czas powstania

ok. 1840, 1920 r.

3. Miejscowość

KONSKOWOLA

11. Zdjęcia, plan sytuacyjny, rzuty



RZUT RZYZIEMIA 1:200



4. Adres

Końskowola, ul. Lubelska 120

nr hipoteczny

5. Przynależność administracyjna

lubelskie

Końskowola

pow. PUŁAWY

6. Poprzednie nazwy miejscowości

bz

7. Przynależność administracyjna przed 1.VI.1975

lubelskie

Puławy

8. Właściciel i jego adres:

Klementyna Warszawska  
Końskowola, ul. Lubelska 120  
sukcesorzy Wiktorii Dunin

9. Użytkownik i jego adres:

Klementyna Warszawska  
ul. Lubelska 120

10. Rejestr zabytków

Nr. A/998 data 30.12.1989

autor zdjęć M. Michoński  
data wykonania XI.1987  
miejsce przechowywania negatywów

BiDZ Lublin

12. Autorzy, historia obiektu, określenia stylu

Obiekt zbudowany ok. 1840 r. Architekt i właściciele domu do zakończenia pierwszej wojny światowej nieustaleni. Po pierwszej wojnie kupiony przez Józefa Michalskiego, zaś po jego śmierci właścicielami zostaje syn Wiktor i córka Antonina. Obecni właścicielami jest córka Wiktora Klementyna Warszawska oraz sukcesorzy Antoniny Dunin.

Dom o charakterze dworowym wzniesiony w stylu klasycystycznym, spalony podczas pierwszej wojny światowej. Odbudowany w 1920 r.

13. Opis (sytuacja material i konstrukcja, rzut, bryła, elewacje, dach, wnętrze wyposażenie, instalacje)

Sytuacja: Położony w zach. części miejscowości po pn. stronie ul. Lubelskiej. Zajmuje pd. skraj prostokątnej częściowo ogrodzonej parceli, która od zach. graniczy z murem otaczającym zespół kościoła św. Anny, od wsch. z wąskim przejściem, od pn. z polami, od pd. z ul. Lubelską i dwoma drzewami akacjowymi. W skład parceli oprócz domu wchodzi zlokalizowane w jej pn. i wsch. części dwa budynki gospodarcze, pomiędzy którymi studnia i kilka drzew owocowych.

Materiał i konstrukcja: Murowany kryty eternitem. Fundamenty: murowane z cegły i kamienia wapiennego. Ściany zewnętrzne: murowane z kamienia wapiennego obustronnie otynkowane. Ściany wewnętrzne: z kamienia i cegły otynkowane. Stropy: drewniane, podbite deskami. Sklepienia: w piwnicy - ceglane, kolebkowe z lunetami. Konstrukcja dachowa: drewniana, krokwiowo-płatwiowa z jętkami i dwoma stojącymi, wzdłużnymi stolcami wzmocnionymi zastrzałami. Pokrycie dachowe: eternit falisty. Podłogi: z desek na legarach, posadzka cementowa, ceglana, ubita ziemia. Drzwi: płycinowe, jedno- i dwuskrzydłowe, deskowe jednoskrzydłowe, klepkowe jednoskrzydłowe. Okna: futrynowe, dwu i jednoskrzydłowe. Urządzenia ogniowe: ceglane i kaflowe, trzon kominowy ceglany gaciowy, centralne ogrzewanie.

Rzut: Założony na planie prostokąta, szerokofrontowy z usytuowaną na osi półtoratraktową sienią, z wejściami od frontu i od tyłu. Po obu stronach sieni po dwa dwutraktowe działy. Działy skrajne węższe, pozostałe szersze, przy czym w trakcie tylnym działu na zach. od sieni dodatkowy podział na dwa działy, z których jeden posiada małą wydzieloną lokalność - ubikację. Pomieszczenia skomunikowane ze sobą działów środkowych dostępne z sieni. Dodatkowe wejście od pn. posiada pomieszczenie w trakcie tylnym działu wschodniego-skrajnego. Rzut piwnic zlokalizowanych pod działem sąsiadującym od wsch. z sienią, dwu i półtraktowy.

Bryła: Prostopadłościenna, parterowa nakryta dachem naczółkowym.

Elewacje: Na uskokowym cokole zwieńczone szerokim gładkim u dołu i wyładowanym profilowanym u góry gzymsem. Frontowa siemioosiowa ujęta w narożach boniowaniami. Na osi środkowej lekko zryzalitowana głęboka eksedra z drzwiami wejściowymi w architektonicznym obramieniu pilastrów zwieńczona trójkątnym ogzymbowanym szczytem wysuniętym nieco ponad połączyć dachu budynku. Drzwi wejściowe płycinowe, dwuskrzydłowe z półkolistym naswietlaniem poprzedzone schodkami. Na pozostałych osiach duże prostokątne okna. Okna skrajne w lekkim zryzalitowaniu ujęte w boniowania. W strefie cokołu we wsch. części elewacji dwa prostokątne otwory piwniczne. Elewacja tylna /pn./ siedmioosiowa. Na osi środkowej w niewielkim prostokątnym zryzalitowaniu jednoskrzydłowe, klepkowe drzwi wejściowe do sieni, na osi wsch. drzwi dwuskrzydłowe płycinowe również w takim zryzalitowaniu. Na pozostałych osiach duże prostokątne okna, za wyjątkiem drugiego od zach. wąskiego, jednoskrzydłowego. Elewacja wsch. dwu-osiowa wyznaczona przez dwie umieszczone symetrycznie, prostokątne blendy okienne, z gzymsem wieńczącym nakrytym dachówką. W partii szczytowej obwiedzionej kilkuelementowym, profilowanym gzymsem dwa prostokątne otwory okienne. Elewacja zach. gładka z analogicznym jak wsch. gzymsem. c.d. w p. 19/

14. Kubatura	15. Powierzchnia użytkowa	16. Przeznaczenie pierwotne	17. Użytkowanie obecne
1235 m <sup>3</sup>	247 m <sup>2</sup>	mieszkalne	mieszkalne
<p>18. Prace budowlane i konserwatorskie, ich przebieg i dokumentacja</p> <p>Do końca lat 60-tych budynek nie był poddawany remontom. W pocz. lat 70-tych zdjęto starą zniszczoną dachówkę i dach pokryto eternitem. Na pocz. lat 80-tych przeprowadzono generalny remont pomieszczeń po zach. stronie sieni, które otrzymały instalację wodno-kanalizacyjną, centralne ogrzewanie, oraz nową instalację elektryczną. Wówczas to przedzielono dawną kuchnię. W nowych, małych pomieszczeniach umieszczono łazienkę i ubikację. Wprowadzono nawet okna, zaś w łazience w miejscu dużego okna, dano mniejsze jednoskrzydłowe. Kuchnia, łazienka otrzymały posadzkę cementową, którą nakryto płytami pilśniowymi. Do sieni od pn. wstawiono nowe drzwi klepkowe. W 1987r. elewację pn. otynkowano tynkiem nakrapianym. W tym samym roku doprowadzono instalację gazową i zlikwidowano trzon kuchenny w kuchni.</p>		<p>19. Stan zachowania (fundamenty, ściany zewnętrzne, ściany wewnętrzne, sklepienia, stropy, konstrukcje dachowe, pokrycie dachu, wyposażenie i instalacje)</p> <p><u>Fundamenty:</u> dobry</p> <p><u>Ściany zewnętrzne:</u> oprócz nowych tynków elew. pn. pozostałe w wielu miejscach zniszczone, odpadają.</p> <p><u>Ściany wewnętrzne:</u> dobry</p> <p><u>Stropy:</u> dobry</p> <p><u>Dach:</u></p> <p><u>konstrukcja:</u> dobry</p> <p><u>pokrycie:</u> dobry</p> <p><u>Podłogi, drzwi, okna:</u> dobry</p> <p><u>Instalacje:</u> dobry</p> <p>-----</p> <p>c.d. z p. 13/ i rozwiązaniem szczytu.</p> <p><u>Wnętrze:</u> Podłogi białe, w trzech pomieszczeniach po wsch. stronie sieni pociągnięte farbą olejną. Posadzka cementowa w pn. części sieni, w kuchni, łazience usytuowanych po zach. stronie sieni nabita płytami pilśniowymi. Posadzka z cegieł w półtrakcie piwnicy, której dwa pozostałe pomieszczenia posiadają ubitą ziemię. Na strychu polepa gliniana. Ściany pomalowane farbą emulsyjną, klejową - w sieni bielone. Stropy w pomieszczeniach po zach. stronie sieni malowane farbą olejną, nad pozostałymi bielone. W sieni w jej części środkowej przy ścianie wsch. częściowo oszalowane deskami drewniane jedno-biegowe, schody z poręczami prowadzące na strych. Pod schodami na strych przez deskowe jednoskrzydłowe drzwi wejście do piwnicy. Schody do piwnicy strome, ceglane z nabitymi drewnianymi stopniami.</p> <p><u>Instalacje:</u> <u>Elektryczna:</u> natynkowa i podtynkowa. <u>Wodno-kanalizacyjna.</u> <u>Gazowa.</u> <u>C. O.</u></p>	
<p>20. Najpilniejsze postulaty konserwatorskie</p> <p>Należy bezwzględnie położyć nowe tynki zewnętrzne, gładkie. W związku z tym niezbędne jest skucie tynków nakrapianych na elew. pn. Podczas prac nie mogą być w żaden sposób zniszczone istniejące obecnie detale i podziały, zaś zatynkowane blendy w elew. zach. i podziały w zach. części elewacji pn. odtworzone. Nie do przyjęcia jest obecny sposób podłączenia budynku do energii elektrycznej, który doprowadził do nadszarpnięcia tynków i struktury eksedry. Należy zakazać wprowadzania dalszych podziałów wewnątrz obiektu. Wskazane jest przywrócenie dawnego pokrycia dachu jakim była dachówka. W celu utrzymania bryły budynku należy zakazać wprowadzania jakichkolwiek przybudówek. Wszelkie prace muszą być prowadzone pod nadzorem władz konserwatorskich.</p>			

21. Akta archiwalne (rodzaj akt, numer i miejsce przechowywania)

22. Bibliografia

Michoński M., Studium historyczne-urbanistyczne Końskoweli, PP PKZ Lublin, 1986 - 7.  
Zabytki Architektury i Budownictwa w Polsce, z. 8, woj. lubelskie. W-wa 1973.

23. Źródła ikonograficzne i fotografie (rodzaj, miejsce przechowywania sygnatury)

24. Uwagi różne

25. Wypełnił

Rys. E. Bortkiewicz  
Tekst, zdj., M. Michoński.

26. Sprawdził

Wkładka nr

1. Miejscowość

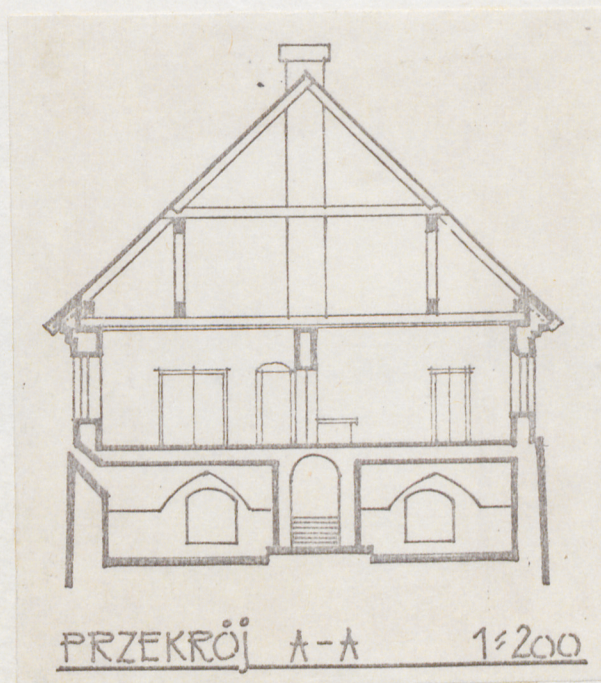
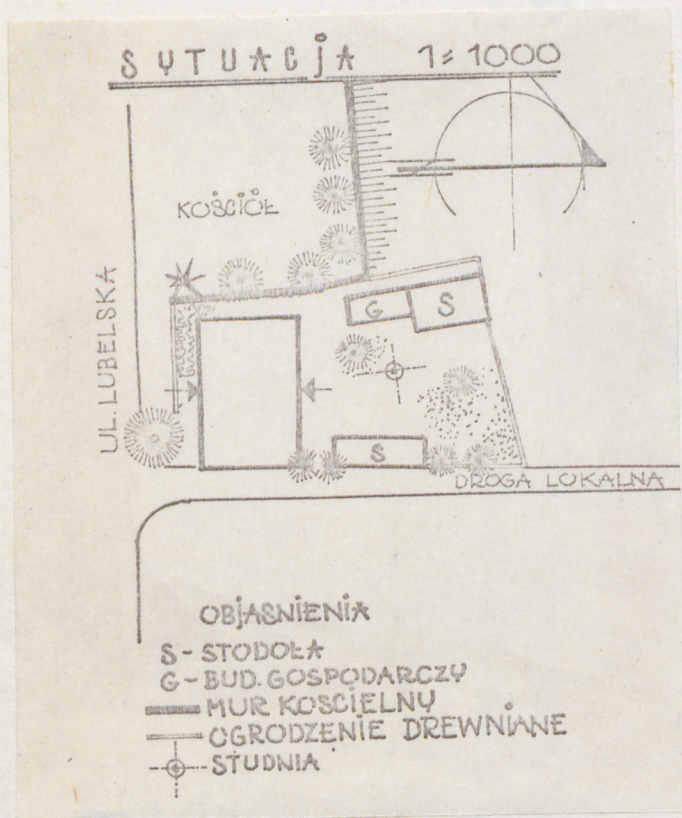
2. Obiekt (nazwa jak w karcie)

3. Zawartość wkładki (nazwa obiektu lub materiału uzupełniającego)

KONSKOWOLA

Dom mieszkalny

2 rys. 6 fot.



Wejście główne

Wkładkę założył: E. Bortkiewicz, II.1988 r.

(Imię, nazwisko, data)

Miejsce przechowywania negatywów: BB i DZ Lublin

OZGraf. Z.P. Ostróda zam. 699 nakł. 23.600

Wzór ODZ 1978 r.



Elew. frontowa - fragm.



Widok od pd.-zach.



Elew. front. - fragm.



Widok od zach.



Widok od pd.-wsch.