

LUBELSKIE

## 1. Obiekt

DOM OPIEKI SPOŁECZNEJ

## 2. Czas powstania

1902 r.

### 3. Miejscowość

KONSKOWOLA



4. Adres

Końskowola, ul. Bema

nr hipoteczny

### 5. Przynależność administracyjna

województwo ..... lubelskie .....

gmina ..... Końskowola

pow. PUKAWY

6. Poprzednie nazwy miejscowości

b/z

7. Przynależność administracyjna przed 1.VI.1975

województwo ..... lubelskie

powiat ..... Puławy

8. Właściciel i jego adres:

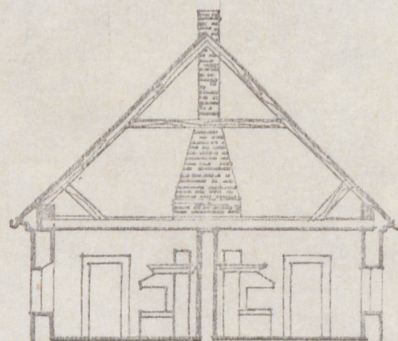
Parafia Rzymsko-Katolicka  
w Końskowoli  
Diecezja Lubelska

9. Użytkownik i jego adres:

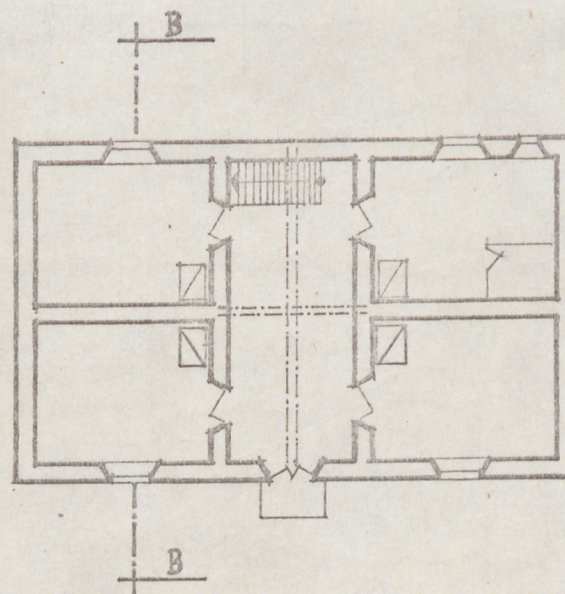
Gminna Rada Narodowa  
w Końskowoli

10. Rejestr zabytków

Nr. .... data .....



PRZEMÓJ B-B



RZUT PRZYZIEMIĄ 1:200

autor zdjęć M. Michoński  
data wykonania XI.1987  
miejsce przechowywania negatywów



12. Autorzy, historia obiektu, określenia stylu

Obiekt wybudowany w 1902 r. przez parafię końskowolską na terenie należącym do folwarku proboszczowskiego. Od początku przeznaczony był na szpital dla ubogich, kontynuując tradycję istnienia tejże instytucji w Końskowoli sięgającej XVI w. Podczas drugiej wojny światowej wybuch bomby spowodował znaczne uszkodzenie blachy stanowiącej wówczas pokrycie dachu. Oprócz ludzi starych i ubogich w okresie okupacji funkcjonowała w budynku kuchnia przeznaczona dla ubogich i bezdomnych, zajmująca pomieszczenie w traktcie zach. działu pn.

13. Opis (sytuacja materiał i konstrukcja, rzut, bryła, elewacje, dach, wnętrze wyposażenie, instalacje)

Sytuacja: Położony na terenie dawnego folwarku proboszczowskiego, w jego pd.-zach. części, który zajmuje posesję wtłoczoną pomiędzy ul. Lubelską /pn./, Różaną /wsch./, Bema /zach./ Lipową /pd./. W ramach tego terenu obiekt graniczy od zach. z ul. Bema na tym odcinku będącej drogą polną, od wsch. z polami uprawnymi, od pn. i pn.-wsch. z drewnianym garażem, murowanym wejściem do piwnicy, ocembrowaną studnią, drewnianymi budynkami komórek, od pd. z małym ogródkiem i zwarłą kępą bzu. Pomiędzy ul. Bema a budynkiem wąski pas nieuprawianego ogródka ogrodzonego sztachetowym płotem.

Materiał i konstrukcja: Murowany kryty eternitem. Fundamenty: z kamieni polnych i cegły. Ściany zewnętrzne i wewnętrzne: murowane z kamienia wapiennego i cegły obustronnie otynkowane. Strop: drewniany z belek i ułożonych na nich na nakładkę i do czoła desek. Konstrukcja dachowa: drewniana, krokwiowo-płatwiowa z jętką wzmocnioną pochyłymi słupkami wpuszczonymi w dolne partie krokwi i belki stropowe. Dach: kryty falistym eternitem. Podłogi: z desek na legarach, posadzka cementowa. Drzwi: deskowe, jedno- i dwuskrzydłowe. Okna: futrynowe, dwuskrzydłowe, jednoskrzydłowe. Urządzenia ogniowe: trzony kuchenne z cegieł i kafli, trzon kominowy z cegieł, butelkowy.

Rzut: Założony na planie prostokąta, szerokofrontowy, trzydzielny. Na osi w dziale środkowym jednotraktowa, szeroka sień nieprzelotowa. W dwóch pozostałych działach pn. i pd. układ pomieszczeń dwutraktowy. W pomieszczeniu traktu tylnego /zach./ działu pn. wyodrębniona mała prostokątna lokalność. Pomieszczenia traktów skomunikowane z sienią dostępną od wsch. W zach. części sieni wyodrębniona klatka schodowa ze schodami prowadzącymi na strych.

Bryła: Prostopadłościenna parterowa nakryta dachem dwuspadowym.

Elewacje: Frontowa trzyosiowa. Na osi środkowej dwuskrzydłowe, drzwi wejściowe do sieni, po ich bokach prostokątne, dwuskrzydłowe, sześciokwaterowe okna z lufcikami. Elewacja zach. trzyosiowa z dwoma usytuowanymi symetrycznie oknami analogicznymi jak frontowe i z jednym małym prostokątnym okienkiem sąsiadującym od pn. Elewacje pn. i pd. - szczytowe ślepe. W części szczytowej elew. pn. odciętej ceglany prostym gzymsem wykonana w cegle data 1902 r. i owalne okienko w ceglonym obramieniu.

Wnętrze: Podłogi w pomieszczeniach białe, uzupełnia w pomieszczeniu frontowym działu pd. posadzka cementowa; w sieni posadzka cementowa. Na strychu deski. Ściany obielone. Strop w pomieszczeniu frontowym działu pn. pobity płytami pilśniowymi, w pozostałych obielony. W zach. części sieni wyodrębniona klatka schodowa oszalowana deskami z jednobiegowymi schodami prowadzącymi na strych.

Instalacja: Elektryczna. Ogniowa: W pomieszczeniu traktu tylnego działu pn. trzon kuchenny z płytą do gotowania. W pozostałych bielone z ogrzewalnikami, piecami chlebowymi i okapami w pomieszczeniach frontowych obu działów.



14. Kubatura	15. Powierzchnia użytkowa	16. Przeznaczenie pierwotne	17. Użytkowanie obecne
387 m <sup>3</sup>	138 m <sup>2</sup>	mieszkalne	mieszkalne

#### 18. Prace budowlane i konserwatorskie, ich przebieg i dokumentacja

Po zakończeniu wojny wymieniono zniszczony dach blaszany i pokryto go eternitem. Sień i część pomieszczenia traktu frontowego działu pd. wylano posadzką cementową. Strop w pomieszczeniu traktu frontowego działu pn. wybito płytami pilśniowymi. Trzony kuchenne w tych pomieszczeniach odnowiono i pobielono podobnie jak ściany.

#### 20. Najpilniejsze postulaty konserwatorskie

Należy bezwzględnie przeprowadzić naprawę pokrycia dachu, przy czym wskazane jest zastąpienie eternitu blachą, jak również nieodzowne jest danie nowych rynien i rur spustowych, Wymagane jest wzmocnienie fundamentów, wprowadzenie izolacji jak i systemu odwadniającego wokół budynku. Bezwzględnie należy przeprowadzić prace mające na celu wzmocnienie ścian, pokrycie ich nowymi tynkami. Podłogi należy wymienić, podobnie jak deski stropu zwłaszcza w pomieszczeniach tylnego traktu.

#### 19. Stan zachowania (fundamenty, ściany zewnętrzne, ściany wewnętrzne, sklepienia, stropy,

konstrukcje dachowe, pokrycie dachu, wyposażenie i instalacje)

Fundamenty: mocno pogrążone w ziemi

Ściany zewnętrzne: ze śladami pionowych spękań, ubytki tynku, kamieni, u dołu zawilgocone

Ściany wewnętrzne: w dolnych partiach zawilgocone

Stropy: dobre w pomieszczeniach frontowych, w tylnych deski obsunięte, zawilgocone

Dach:

konstrukcja: częściowo zawilgocona

pokrycie: ubytki eternitu uzupełnione kawałkami blachy, silnie skorodowane rynny, ubytki rur spustowych

Podłogi: zniszczone przez wilgoć i braki materiałowe w pomieszczeniu traktu tylnego pd., w pozostałych ze śladami zawilgoceń

Drzwi i okna: w stanie dobrym

Instalacje: dobry



21. Akta archiwalne (rodzaj akt, numer i miejsce przechowywania)

22. Bibliografia

Schematyzmus Dioecesi Lublinensi pro Anno 1920.

23. Źródła ikonograficzne i fotografie (rodzaj, miejsce przechowywania sygnatury)

24. Uwagi różne

Po przeprowadzeniu remontu budynku należy doprowadzić do zamieszkania obecnie opuszczonych pomieszczeń w trakcie tylnym.

25. Wypełnił

Rys. E. Bortkiewicz

Tekst, fot.

M. Michoński

26. Sprawdził

-----  
Załączniki: Wkładka nr



1. Miejscowość

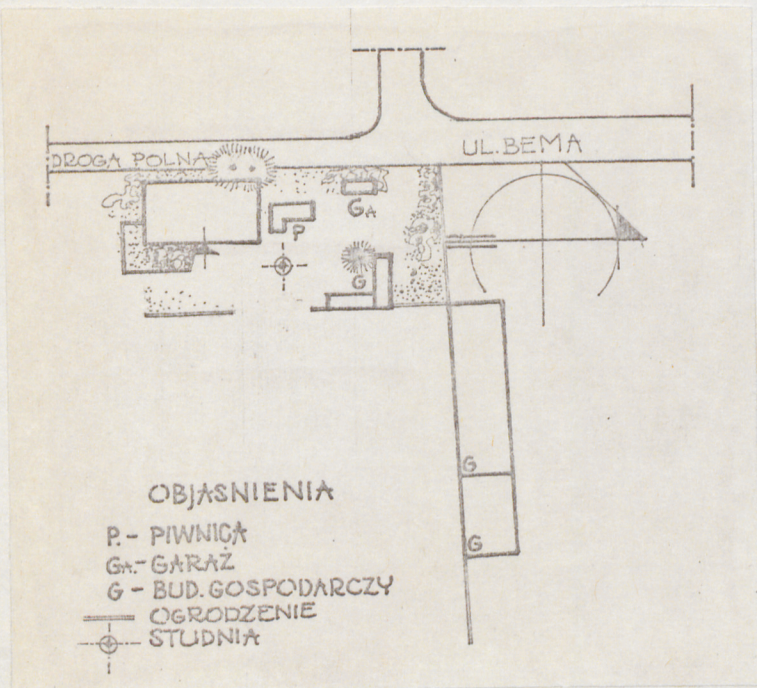
KONSKOWOLA

2. Obiekt (nazwa jak w karcie)

Dom Pomocy Społecznej

3. Zawartość wkładki (nazwa obiektu lub materiału uzupełniającego)

1 rys., 3 fot.



Widok od pd.-wsch.



Widok od pn.-wsch.

Sytuacja skala 1 : 1000

Wkładkę założył: E. Bortkiewicz, II. 1988 r.

(imie, nazwisko, data)

Miejsce przechowywania negatywów: BB 1 DZ Lublin

OZGraf. Z.P. Ostróda zam. 699 nakł. 23.600

Wzór ODZ 1978 r.





Elewacja boczna - pn.