

1. Obiekt

43711  
KOŚCIÓŁ PARAFIALNY P.W. ŚW. ELŻBIETY

2. Czas powstania

1905-1908

3. Miejscowość

KONSTANTYNÓW

4. Adres

Konstantynów  
ul. Janowska 13

nr hipoteczny

5. Przynależność administracyjna

województwo białskopodlaskie

gmina Konstantynów

pow. BIAŁA PODL.

6. Poprzednie nazwy miejscowości

7. Przynależność administracyjna 1. VI. 1975 r.

województwo lubelskie

powiat Biała Podlaska

8. Właściciel i jego adres  
Paraf. rzym.-kat.  
ul. Janowska 13  
Konstantynów

9. Użytkownik i jego adres

J.W.

10. Rejestr zabytków

Nr A-269

data 20.08.1997





12. Autorzy, historia obiektu, określenie stylu.

Wybudowany w latach 1905-1908 wg. projektu Józefa Piusa Dziekońskiego. Konsekrowany w 1909 roku. Wyposażany w latach 20-tych XX w. Zachowany bez zmian.

Neogotycki

13. Opis (sytuacja, materiał i konstrukcja, rzut, bryła, elewacje, wnętrza, wyposażenie, instalacje)

- SYTUACJA:

W zespole kościelnym, we wsch. części miejscowości, przy ulicy Janowskiej, na przeciw zespołu pałacowego. Wsch. część zespołu zajmuje cmentarz przykościelny, z kościołem na środku, z kostnicami w pn. narożnikach. Zach. część zespołu zajmuje plebania wraz z towarzyszącymi jej budynkami gospodarczymi. Cmentarz prostokątny, ogrodzony z trzech stron kamiennym murem a od frontu parkanem ażurowym z ceglanymi bramkami. Wokół ogrodzenia wieniec lip. Kościół zwrócony frontem na pd., ku ulicy Janowskiej.

- MATERIAŁ I KONSTRUKCJA:

Murowany z cegły na zaprawie wapiennej, od zewnątrz cegła fugowana, od wewnątrz tynkowany. Posadzki z terrakoty. Sklepienia kolebkowo-krzyżowe oraz gwiazdziste. Wieża dachowa drewniana, mieszana, krokwiowo-stolcowa oraz wieszarowa. Dach kryty blachą miedzianą. Okna metalowe, wielopolowe. Drzwi drewniane, futrynowe, filongowe. Schody na strych drewniane, kręcone. Stropy wieży drewniane, belkowe z deskowym pułapem.

- RZUT:

Trójnawowy, pięcioprzęślowy z szóstym przęsłem wieżowym, wieża w szerokości nawy głównej na rzucie kwadratu, wysunięta przed fasadę. Nawy boczne o połowę węższe. Prezbiterium szerokością odpowiada nawie głównej, dwuprzęsłowe, zamknięte pięciobocznie. Przylegają do niego po obu stronach: zakrystia i skarbczyk. Między nimi a nawami bocznymi wąskie korytarze. Zakrystia zach. jednoprzestrzenna, skarbczyk dwutraktowy, przy prezbiterium rodzaj empory z ławkami kolatorskimi, od zewnątrz sien i skarbczyk.

- BRYŁA:

Korpus prostopadłościenny (trójnawowy) nakryty wysokim dwuspadowym dachem, ze skarpami na narożach i między oknami. Od frontu wtopiona weń prostopadłościenna podstawa wieży, ujęta po bokach czterouskokowymi skarpami, nad kalenicą dachu korpusu wieża ośmioboczna, kryją ją wysoki ostrosłup z pinaklem i krzyżem. Po obu stronach wieży o połowę niższe od naw bocznych kruchty boczne, oskarpowane, nakryte dwuspadowymi dachami. Prezbiterium nieco wyższe od korpusu, o połowę węższe, nakryte dachem dwuspadowym z niżej osadzoną kalenicą, zamknięte pięciobocznie co ma też swój wyraz w dachu, oskarpowane. Zakrystie prostopadłościennie, nakryte dwuspadowymi daszkami, ze szczytami oraz kalenicą prostopadłą do prezbiterium.

- ELEWACJE:

Z cegły czerwonej, fugowanej, na kamiennym cokole, fugowanym. Fasada (pd.) jednowieżowa, trójosiowa. Wieża poprzedzona ceglanym portalem, ujęta po bokach kruchtami przysłaniającymi do połowy elewację korpusu, oskarpowanymi, z parą wąskich ostrołucznych prześwitów. Nad kruchtami ostrołuczne szerokie okna z biforyjnym ostrołukowym podziałem w środku nad którym maswerk - okulus. Portal schodkowo zężający się ku środkowi, ostrołuczny. Nakryty dwuspadowym daszkiem ze szczykiem, wpasowany między dwie skarpy wieży. Daszek ogzysmowany, w tympanonie okulus z trójlistną rozetą, na szczycie figura Chrystusa Miłosiernego. Szczyt korpusu z tynkowanymi blendami, ostrołuczными. Wieże - nad portalem dwa wąskie ostrołukowe okna, wyżej każdy z trzech boków rozczłonkowany trzema płycinami, tynkowanymi.

c.d. opisu na wkladce nr 1.



14. Kubatura <div>3</div> ok. 8084 m	15. Powierzchnia użytkowa <div>2</div> 672 m	16. Przeznaczenie pierwotne kościół	17. Użytkowanie obecne kościół
18. Prace budowlane i konserwatorskie, ich przebieg i dokumentacja  Remont kapitalny dachu w latach 1984-86. Wymieniono pokrycie dachu z dachówki na blachę miedzianą.		19. Stan zachowania (fundamenty, ściany zewnętrzne, ściany wewnętrzne, sklepienia, stropy konstrukcje dachowe, pokrycie dachu, wyposażenie i instalacje)  Ściany - dobre Sklepienia - dobre Stolarka -dobra Dach - dobry  20. Najpilniejsze postulaty konserwatorskie  Brak.	



21. Akta archiwalne (rodzaj akt, numer i miejsce przechowania)

22. Bibliografia  
- Zabytki architektury i budownictwa w Polsce, woj. białostocko-podlaskie, ODZ W-wa 1984 r., s-84.

23. Źródła ikonograficzne i fotografla (rodzaj, miejsca przechowania, sygnatury)

24. Uwagi różne

25. Opracował  
tekst Tomasz Siedlaczek 1994 r.  
Imię, nazwisko, data, podpis  
plany, rysunki Tomasz Siedlaczek 1994 r.  
Imię, nazwisko, data, podpis  
zdjęcia fotogr. Tomasz Siedlaczek 1994 r.  
Imię, nazwisko, data, podpis  
miejsce przechowania negatywów PSOZ O/Biała Podlaska  
Karta po wypełnieniu podlega ochronie na podstawie przepisów prawa autorskiego

26. Adnotacje o inspekcjach, informacje o zmianach (daty, imiona i nazwiska wypełniających)

27. Załączniki  
Wkładka



1. Miejscowość KONSTANTYNÓW	2. Obiekt (nazwa jak w karcie) Kość.paraf.p.w. Św.Elżbiety	3. Zawartość wkładki (nazwa obiektu lub materiału uzupełniającego) opis, fotografie, plany
--------------------------------	--	---

c.d. opisu

Ostatnie partie wieży z ostrołucznymi przeźrociami na każdym z boków. Elewacja boczne (wsch. i zach.) analogicznie opracowane. Kruchty boczne z szerokimi drzwiami na osi, zamkniętymi od góry odcinkowo. Boki wieży opracowane jak od frontu. Korpus nawowy pięcioosiowy. Na osiach okna, między nimi i na narożach trójuskokowe skarpy. Część środkowa skarp z ostrołuczną, otynkowaną płyciną, całość wieńczy wyładowany gzyms. Okna wysokie i szerokie pionowa podzielone na dwie węższe, w podłuczu okulus. Słenie oraz okulus ceglane. Prezbiterium zwieńczone szerokim arkadowym fryzem tworzącym pas ostrołucznych, otynkowanych płycin. Nad fryzem prosty gzyms wieńczący, pod fryzem pas narożnikowo ustawionych cegieł. Ściany boczne częściowo przysłonięte przez zakrystie, nad zakrystiami okno - (górna część okien naw bocznych). W pięciobocznym zamknięciu prezbiterium ostrołuczne okna (zewnątrz) oraz otynkowane płyciny. Zakrystia zach. z parą okienek na środku oraz trzema otynkowanymi płycinami w szczycie. Między nią a korpusem, w uskokowym cofnięciu muru drzwi. Zakrystia wsch. opracowana jak zach. z dodatkowym wejściem do krypty, te nakryte dwuspadowym daszkiem z herbem w szczycie. Elewacja tylna - partia zakrystii z parą okien, prezbiterium z płycinami, skarbiec z oknem, płyciną i drzwiami przy narożniku wsch..

WNĘTRZE:

Trójnawowe, pięcioprześłowe, nawa główna o połowę szersza i nieco wyższa od bocznych. Między nimi ostrołuczne arkady spływające na ośmioboczne filary, wysokie, na cokołach o odcinkowo wklęsłych bokach. Nad nawą główną sklepienie krzyżowo-kolebkowe spływające bezpośrednio na międzynawowe filary oraz półfilary przyscienne naw bocznych. Ściany naw bocznych przeprute szerokimi i rozglifionymi oknami. Prezbiterium odpowiada nawie wysokością i szerokością, oddzielone od niej pogrubioną arkadą łuku tęczowego, zamknięte trójbocznie. Nakryte sklepieniem gwiazdzystym z żebrami. Żebra spływają na przyscienne, wtopione w lizenę kolumny na cokołach. W ścianach pomiędzy łukiem tęczowym a półkolumną drzwi prostokątne od korytarza. W prześle środkowym po stronie zach. prostokątne drzwi do zakrystii oraz ostrołuczna płycina nad nimi. Po stronie wsch. nisza kolatorska otwarta na prezbiterium ostrołuczną arkadą której archiwolta lekko sfazowana. Zamknięcie prezbiterium z oknami tuż przy prześle środkowym. Magazyn wsch. dostępny jedynie od strony prezbiterium, poprzez korytarz nakryty płaskim stropem. Zakrystia zach. nakryta sklepieniem kolebkowo-krzyżowym. Korytarze bez cech je wyróżniających, z płaskimi stropami. Chór muzyczny w masywie wieżowym, w szerokości nawy głównej, z wysuniętym do przodu balkonem nad którym ostrołuczna arkada, pod którym ostrołuczny otwór drzwiowy. Balustrada chóru drewniana, tralkowa. Tralki jednobalaskowe. Kruchta kwadratowa nakryta sklepieniem kolebkowo-krzyżowym, w ścianie zach. drzwi do małego, wąskiego magazynku, nakrytego płaskim stropem. Kruchty boczne z wejściami bocznymi do kościoła oraz drzwiami do naw bocznych, prostokątnymi. Z krypty wsch. drzwi do spiralnej klatki schodowej na chór muzyczny. Klatka w masywie wieżowym. We wszystkich pomieszczeniach terrakotowe posadzki.

INSTALACJE:

Elektryczna, woda, odgromowa.

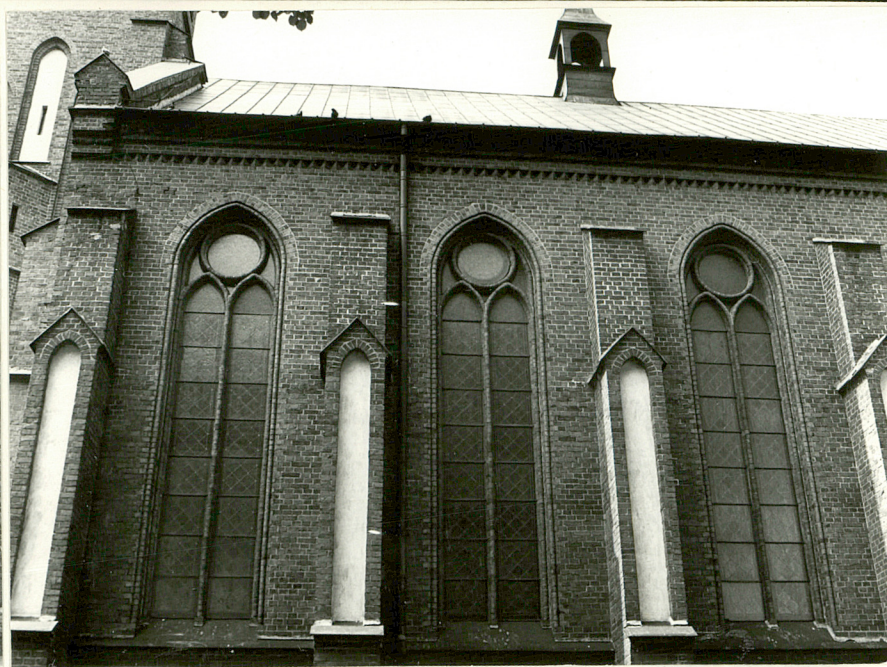
Wkładkę założył: Tomasz Siedlaczek 1994 r.  
(imię, nazwisko, data)

Miejsce przechowywania negatywów: PSOZ O/Biała Podl.





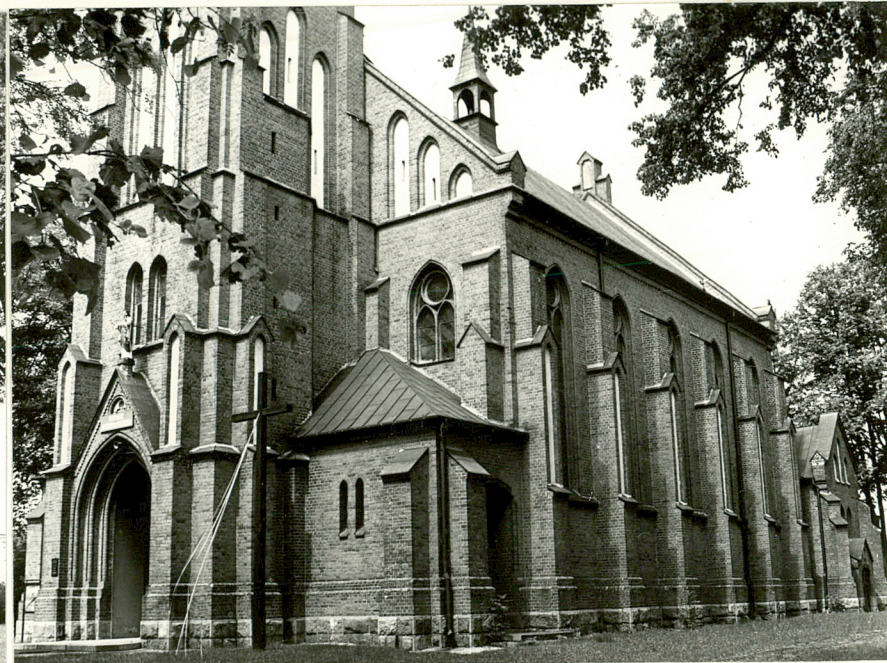
38214



38215



38216



38158



1. Miejscowość

KONSTANTYNÓW

38202

2. Obiekt (nazwa jak w karcie)

Kość.paraf.p.w.

Św.Elżbiety

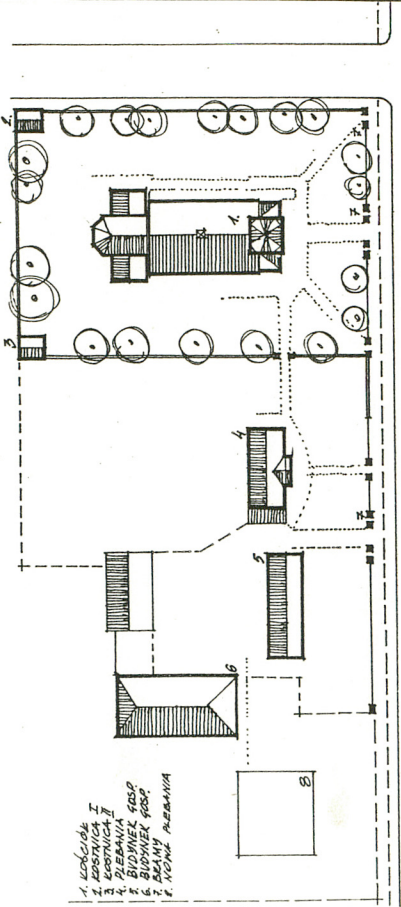
3. Zawartość wkładki (nazwa obiektu lub materiału uzupełniającego)

fotografie, plany

38206



38210

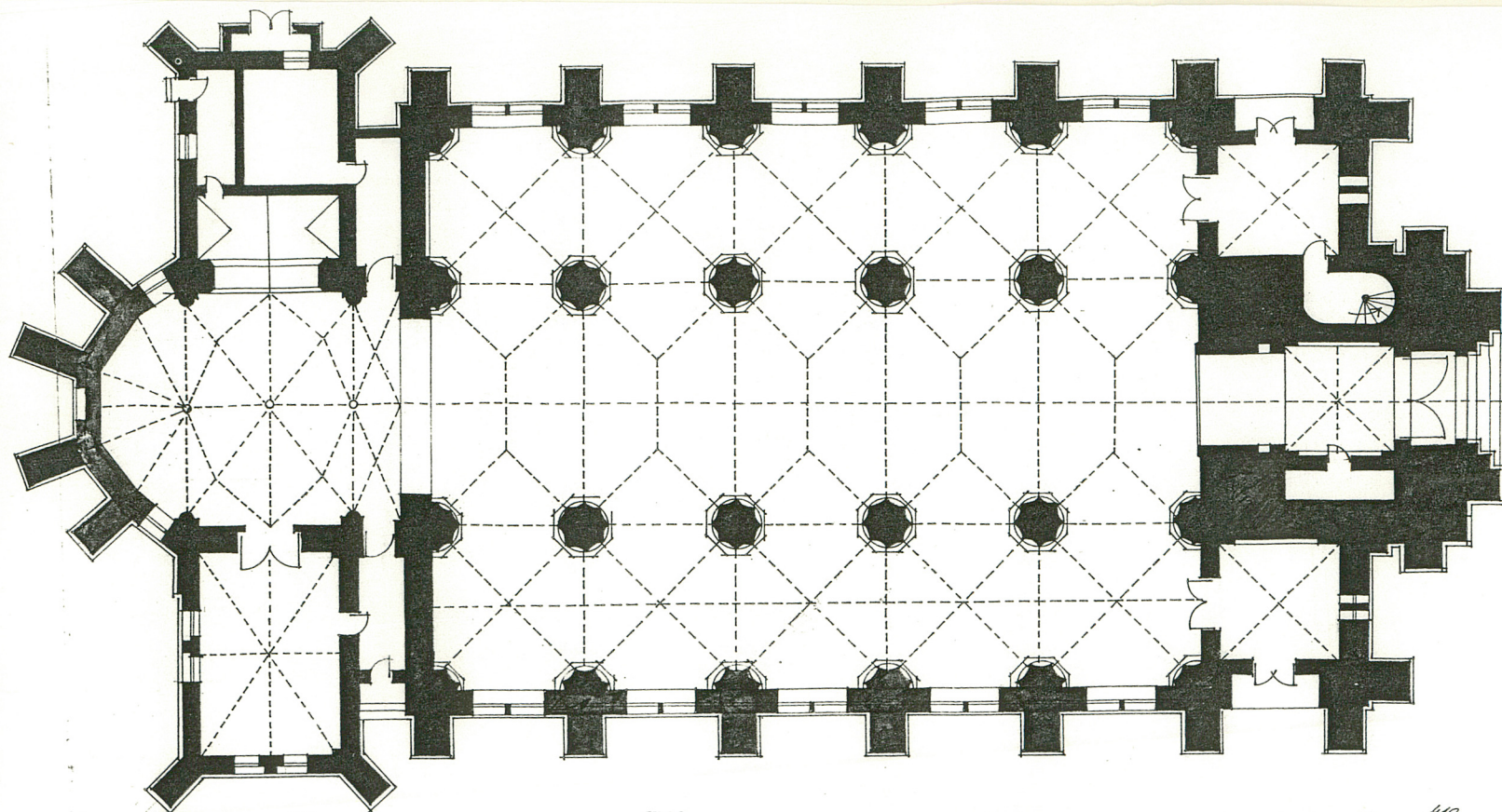


1. WSTĘP  
2. KORYNTH I  
3. KORYNTH II  
4. KORYNTH III  
5. KORYNTH IV  
6. BUDOWAŁO  
7. BUDOWAŁO  
8. BUDOWAŁO

38218

ZESZŁE PRACOWNY





3823



3823



38184



1. Miejscowość

KONSTANTYNÓW

2. Obiekt (nazwa jak w karcie)

Kościół paraf. p.w.

Św. Elżbiety

3. Zawartość wkładki (nazwa obiektu lub materiału uzupełniającego)

fotografie

38213



38186

38203





38217



1. Miejscowość

KONSTANTYNÓW

2. Obiekt (nazwa jak w karcie)

Kościół paraf.p.w.  
Św. Elżbiety

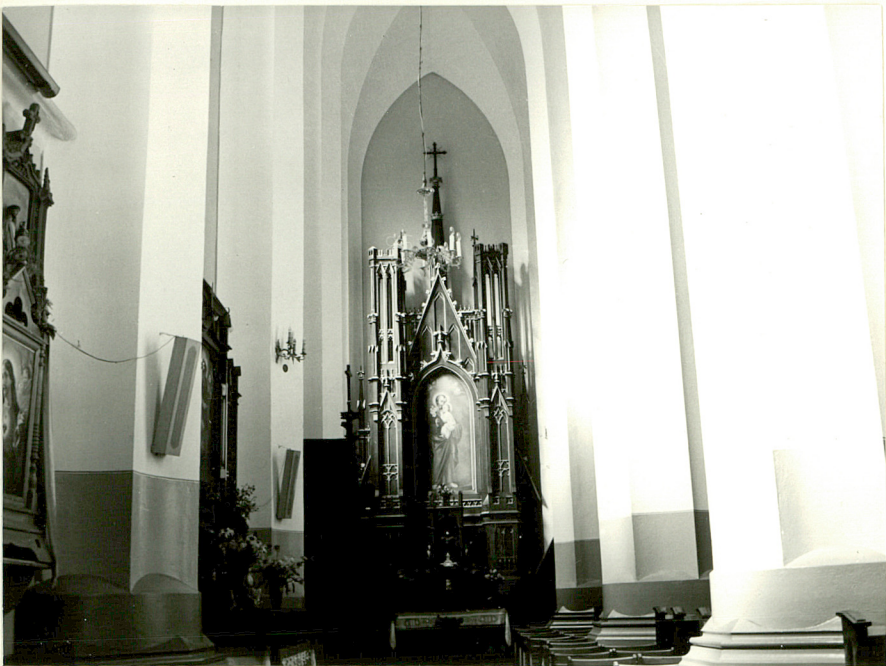
3. Zawartość wkładki (nazwa obiektu lub materiału uzupełniającego)

fotografie

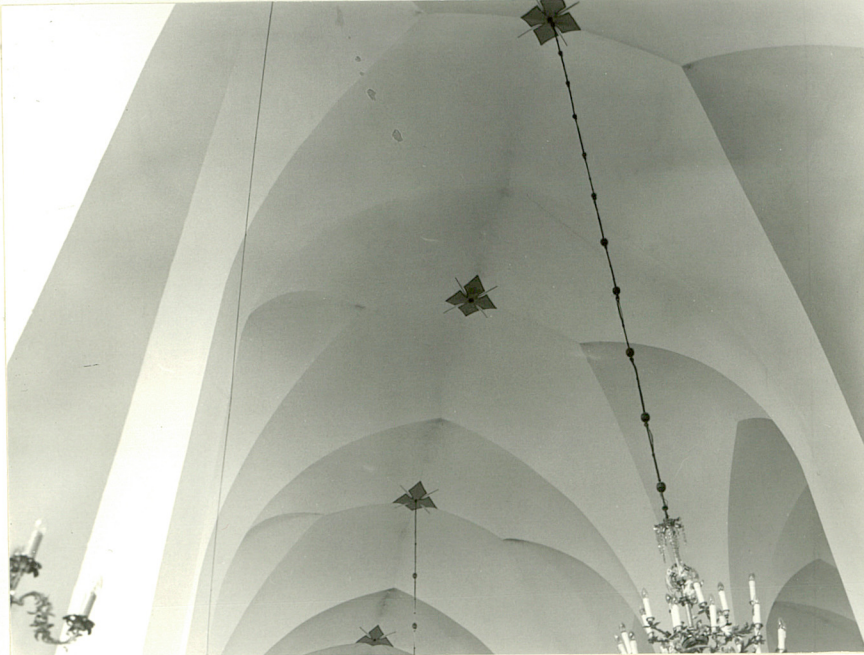
38237







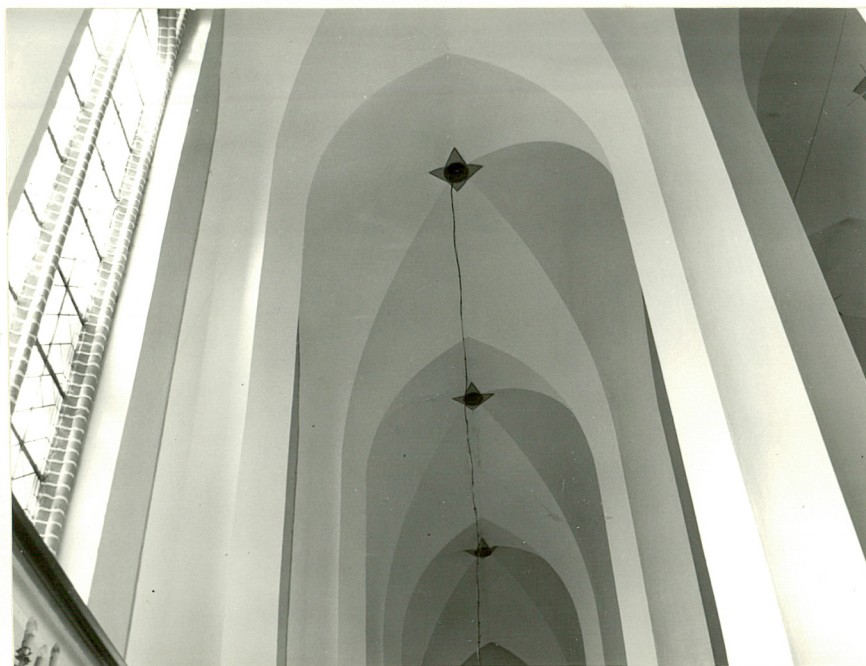
38172



38170



38240



38171