

OŚRODEK DOKUMENTACJI  
ZABYTKÓW W WARSZAWIE  
KARTA EWIDENCYJNA ZABYTKÓW  
ARCHITEKTURY I BUDOWNICTWA

A B C D E F G H I J K L M N O P R S T U V W X Y Z

Nr

LUBELSKIE

1. Obiekt

DAWNA PLEBANIA

2. Czas powstania

1650; 1867;  
koniec XIX w.

3. Miejscowość

K O C K

11. Zdjęcia, rzut, przekrój, sytuacja, orientacja

4. Adres Pl. Anny Jabłonowskiej 15  
21-150 Kock

nr hipoteczny

lub. ewid. gr.

5. Przynależność administracyjna

województwo ..... lubelskie

gmina ..... Kock pow. LUBARTÓW

6. Poprzednie nazwy miejscowości

7. Przynależność administracyjna  
przed 1 VI 1975

województwo ..... lubelskie

powiat ..... Radzyń Podlaski

8. Właściciel i jego adres

Parafia Rzymskokatolicka  
Pl. Anny Jabłonowskiej 15  
21-150 Kock

9. Użytkownik i jego adres

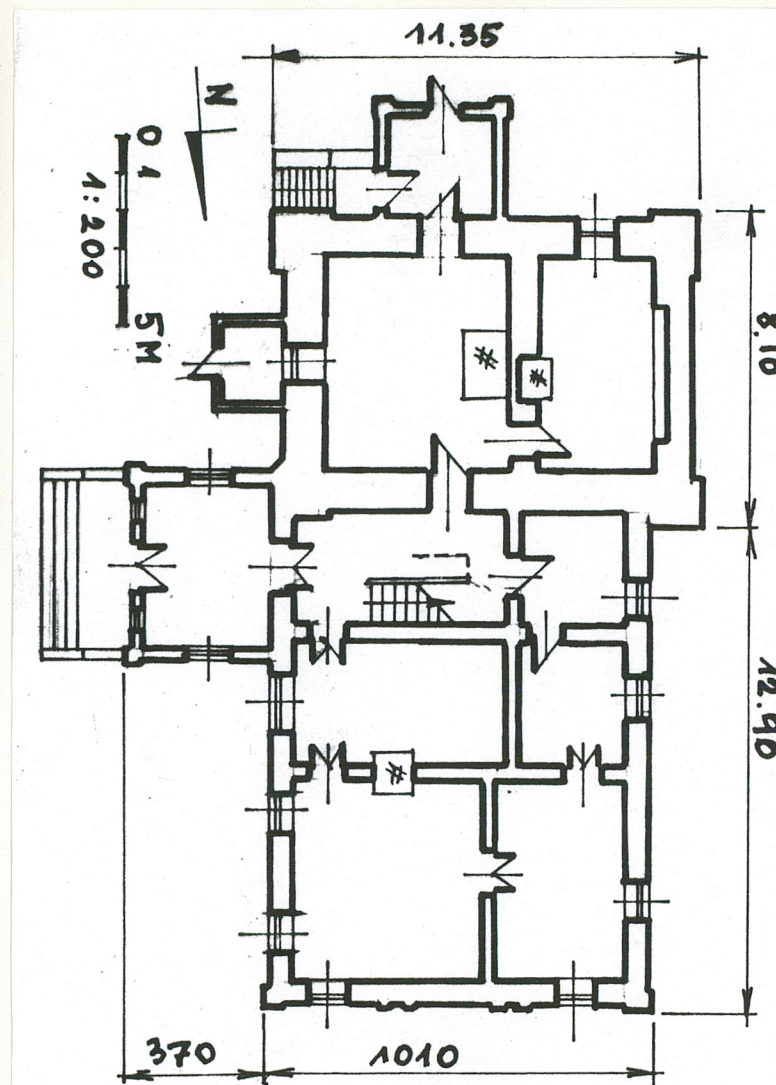
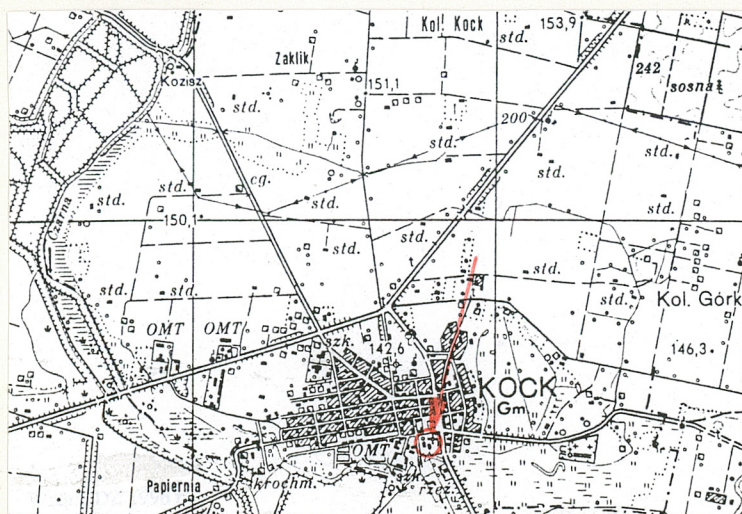
j.w.

10. Rejestr zabytków

Nr ..... A/694 ..... data ..... 13 VIII 1975



WIDOK OD FRONTU (WSCH.)





Parafię w Kocku erygowano w 1440 roku wznosząc wówczas drewniany kościół pw. Wniebowzięcia NMP. W 1528r. właściciel Kocka i wojewoda lubelski Piotr Firlej ufundował jeszcze jeden drewniany kościół, pw. św. Ducha, pełniący rolę przyszpitalnego. W 1557r. wskutek podziałów rodzinnych po Piotrze Firleju, Kock przypadł jego najstarszemu synowi - Janowi, późniejszemu marszałkowi wielkiemu koronnemu, przywódcy kalwinów małopolskich. J. Firlej zmienił wówczas katolicki kościół parafialny na zbór kalwiński. Kock stał się odtąd na niemalże sto lat jednym z głównych ośrodków reformacji w lubelskiem. W tym czasie rolę katolickiej świątyni parafialnej pełnił kościół św. Ducha. W 1645r. katolicki proboszcz ks. W. Piskorski, wygrał z kalwinami proces o odzyskanie kościoła i katolicy ponownie przejęli świątynię Wniebowzięcia NMP. Zaraz potem, w 1650r., syn Jana - Andrzej Firlej wybudował dla kockich kalwinów mały zbór na wzór centralnej, późnorennesansowej kaplicy mającej piękne wnętrza. Ta wolnostojąca budowla, w planie kwadratowa, była przykryta kopułą i czterospadowym dachem. Kształtem nieco przypominała wieżę i dlatego takie określenie jest często kojarzone z nią w starych opisach. Wnętrze kaplicy zdobiły stiukowe listwy o układzie sferycznym, w pendentywach ułożone na kształt serca. Kaplica kalwinów szczęśliwie przetrwała wszystkie zawieruchy dziejowe. Gdy w latach 1779-1782 wystawiono obok niej nowy kościół katolicki, parafialny, pw. Wniebowzięcia NMP, kaplica kalwinów, wówczas już opuszczoną i nieużytkowaną, znalazła się w obrębie zabudowań kościelnych. Ok. poł. XIX w. przerobiono ją na mieszkania dla dwóch wikariuszy, co pociągnęło za sobą podział jej wnętrza na dwie kondygnacje. W 1867r. ks. proboszcz Tęczyński dobudował do d. kaplicy murowaną parterową oficynę z przeznaczeniem na mieszkanie dla proboszcza.

/c.d. - załącznik nr 1/

Sytuacja: Położona w pd. części Kocka; na terenie zespołu kościelnego (zajmującego pd. pierzeję rynku - Pl. Anny Jabłonowskiej), w jego pd.-zach. części. Frontem na wsch.

Materiał i konstrukcja. Fundamenty: z cegły i kamienia na zaprawie wapiennej. Ściany zewnętrzne i wewnętrzne: z cegły ceramicznej i kamienia na zaprawie wapiennej, tynkowane wyprawą wapienno-cementową. Stropy: drewniane, belkowo-deskowe, z podsiębitką tynkowaną na koszu. Sklepienia: w d. wieży - kaplicy kopuła na pendentywach ze sztukateriami. Wieżba dachowa: krokwiowo-płatwiowa z jętą (w d. wieży z płatwią środkową). Pokrycie dachowe: z blachy stalowej, ocynkowanej. Podłogi: z desek na legarach. Posadzki: z terakoty. Schody: wewnętrzne drewniane, dwubiegowe z "duszą"; zewnętrzne betonowe, jednobiegowe. Otworki: okna futrynowe, jedno, dwu i trójskrzydłowe, kwaterowe; drzwi filungowe, jedno i dwuskrzydłowe (w ganku z nadświetlem).

Rzut: Na rzucie wydłużonego prostokąta, złożony z dwóch części. Od pd. d. wieża - kaplica, założona na planie prostokąta, z dwoma lokalnościami (szerszą od frontu). Od pn. przylega do wieży nieco węższy, prostokątny korpus plebanii, dwutraktowy (trakt od frontu szerszy), trójdziałowy. W dziale pd. sień z klatką schodową, z której komunikacja do d. wieży. Przed tym działem, od frontu, ganek poprzedzony jednobiegowymi schodami tarasowymi. Do pd. boku wieży dostawiony kwadratowy przedsionek poprzedzony jednobiegowymi schodami przylegającymi do pd. ściany wieży. Od wsch. do boku wieży dobudowany niewielki, w rzucie kwadratowy, składzik na węgiel.

Bryła: Złożona z dwóch części. Od pd. dwukondygnacyjna wieża, nakryta dachem dwuspadowym; od pn. jednokondygnacyjny, nieco węższy, korpus plebanii, osłonięty dachem trójpołaciowym z kalenicą prostopadłą do tej z dachu nad wieżą. W połaciach dachu niewielkie okienka. Od frontu dostawiony prostopadłościenny, parterowy ganek, nakryty dachem dwuspadowym, nieco niższym niż nad korpusem i o kalenicy prostopadłej do kalenicy dachu nad korpusem. Ganek poprzedzony schodami tarasowymi. Od pd. do wieży przylega parterowy, podpiwniczony przedsionek - prostopadłościenny, poprzedzony jednobiegowymi schodami. Przedsionek i schody nakryte pulpitowym dachem. Od wsch. do środka elewacji wieży przylega niewielki prostopadłościenny składzik nakryty płaskim daszkiem dwuspadowym o kalenicy prostopadłej do elewacji wieży.

Elewacje: otynkowane, na cokole, zwieńczone profilowanym gzymsem. Fasadę tworzy dwukondygnacyjna wsch. ściana szczytowa d. wieży, o połowę niższa elewacja frontowa korpusu i elewacja frontowa ganku. Elewacja wieży boniowana, ujęta w narożach skarpami sięgającymi połowy jej wysokości (skarpy pn.-wsch. wchłonięta przez mury korpusu), zwieńczona uproszczonym belkowaniem i trójkątnym szczytem. Elewacja ta jest jednoosiowa z prostokątnym oknem w przyziemiu, poprzedzonym balkonem prostokątnym porte-fenetre o półkolistym zamknięciu w wyższej kondygnacji, oraz niewielkim oknem w szczycie. Balkon żeliwny z ażurową balustradą, wsparty na dwóch konsolach. W przyziemiu, poniżej okna, składzik na węgiel z jednoskrzydłowymi wrotami od frontu. Elewacja korpusu czteroosiowa z drzwiami na osi skrajnej od pd. Na drugiej osi od pd. okno prostokątne, kwaterowe, trójskrzydłowe. Na pozostałych osiach okna dwuskrzydłowe. Przed wejściem ganek, którego front trójosiowy, z wejściem pośrodku (dwuskrzydłowe drzwi) i jednoskrzydłowymi, wąskimi oknami po bokach. W jednoosiowych elewacjach bocznych ganku okna dwuskrzydłowe. Elewacja pd. wieży dwukondygnacyjna, dwuosiowa, ujęta po bokach skarpami. Na osi wsch. wejście poprzedzone przedsionkiem;

/c.d. - załącznik nr 1/



14. Kubatura  830 m <sup>3</sup>	15. Powierzchnia użytkowa  160 m <sup>2</sup>	16. Przeznaczenie pierwotne sakralne; od ok.poł.XIX w. - mieszkalne	17. Użytkowanie obecne  mieszkalne
18. Prace budowlane i konserwatorskie, ich przebieg i dokumentacja (po 1945 r.) POR. PKT 12		19. Stan zachowania (fundamenty, ściany zewnętrzne, ściany wewnętrzne, sklepienia, stropy, konstrukcje dachowe, pokrycie dachu, wyposażenie i instalacje)  Dobry.  Fundamenty: dobry.  Ściany zewnętrzne i wewnętrzne: dobry. Sklepienia i stropy: dobry. Dach (konstrukcja i pokrycie): dobry. Wyposażenie i instalacje: dobry.	
20. Najpilniejsze postulaty konserwatorskie Rozebrać (od dłuższego już czasu nieużytkowany) składzik na węgiel przed elewacją frontową d.wieży - kaplicy.			



21. Akta archiwalne i źródła ikonograficzne (rodzaj, numer i miejsce przechowywania)

Archiwum Parafialne w Kocku: inwentarze kościelne z lat 1828, 1849, 1892, 1920 (rękopisy; wszystkie bez sygnatur);  
Archiwum Parafialne w Kocku, Józef Kwiatkowski, Plan sytuacyjny zabudowań Kościelnych w Mieście Kocku, Kock 1862 (bez sygnatury).

22. Bibliografia

J. Bergerówna, Księżna Pani na Kocku i Siemiatyczach, Lwów 1936  
J. S. Majewski, Historia Kocka, Kock 1928.  
H. Mierzwiński, Dzieje Kocka, Warszawa 1990 (uwaga! tam pełna bibliografia i wykaz źródeł).  
tenże, Kock w czasach Anny Jabłonowskiej, "Rocznik Lubelski" R. XXVII, XXVIII: 1985, 1986, s. 61-84.  
tenże, Co zwiedzać w Kocku, "Poznaj swój świat" R. XIV: 1971, nr 8, s. 11-14  
W. Trzebiński, Działalność urbanistyczna magnatów i szlachty w Polsce w XVIII wieku, Warszawa 1962.  
tenże, Ze studiów nad historią miast prywatnych wieku Oświecenia, "Studia z Historii Budowy Miast" R. V, z. 1/14, s. 100-107.

23. Uwagi różne

24. Opracowanie karty ewidencyjnej

tekst ..... mgr Andrzej Cebulak listopad 1998 r.  
imię, nazwisko, data, podpis

plany, rysunki ..... mgr Andrzej Cebulak listopad 1998 r.  
imię, nazwisko, data, podpis

zdjęcia fotogr. .... mgr Andrzej Cebulak listopad 1998 r.  
imię, nazwisko, data, podpis

miejsce przechowywania negatywów ..... PSOZ Lublin

KARTA PO WYPEŁNIENIU PODLEGA OCHRONIE NA PODSTAWIE PRZEPISÓW PRAWA AUTORSKIEGO

25. Adnotacje o inspekcjach, informacje o zmianach (daty, imiona i nazwiska wypełniających)

26. Załączniki

nr 1-3



1. Miejscowość.....	2. Gmina.....	3. Województwo.....	4. Obiekt (nazwa jak w karcie)	5. Zawartość wkładki (nazwa materiału uzupełniającego)
K O C K	Kock	lubelskie	DAWNA PLEBANIA	uzupełnienie punktu nr 12 i 13

c.d. punktu nr 12(Autorzy,historia,określenie stylu):Inwentarz kościelny z 1892 r.(por.-bibliografią)wspomina, że ofi-  
cyna ta kryta była blachą malowaną na czerwono,d. dom "ariański" - gontem,oraz informuje, że właśnie wtedy dozór koś-  
cielny zdecydował o restauracji całego budynku i o dostawieniu do niego dwóch przedsionków (przy wejściu do mieszka-  
nia proboszcza i przy wejściu do kuchni).Od 1900 r.gdy wybudowano nowy wikariat,opisywany budynek pełnił już wyłącz-  
nie rolę plebanii.Gdy w 1979 r. wybudowano nową plebanię,starą przeznaczono na mieszkanie dla księdza - emeryta.  
Eklektyczna.

c.d. punktu nr 13(Opis):na osiach pozostałych dwuskrzydłowe,prostokątne,sześciokwaterowe okna.Elewacje przedsionka  
ujęte narożnymi lizenami; elewacje pd.i wsch.jednoosiowe;od wsch.jednobiegowe zewnętrzne schody przylegające do pd.  
ściany wieży.W elewacji pd.w przyziemiu,prostokątne wrota piwniczki pod przedsionkiem; powyżej niewielkie,prostokątne  
okienko.Elewacja tylna wieży ujęta skarpami,bez otworów.Elewacja pn.wieży(częściowo zasłonięta bryłą korpusu)boniowa-  
na,zwieńczona uproszczonym belkowaniem,przerwanym pośrodku przez prostokątne okienko.Elewacja tylna korpusu(cofnięta  
względem elewacji wieży) trójosiowa z niesymetrycznie rozmieszczonymi,prostokątnymi oknami kwaterowymi.Elewacja bocz-  
na(pn.) korpusu dwuosiowa,ujęta narożnymi lizenami i podzielona dwoma parami lizen,dwuosiowa z prostokątnymi oknami  
kwaterowymi.

Wnętrze: W korpusie - w trakcie frontowym, w dziale pd. - sień z dwubiegową klatką schodową prowadzącą do górnej kon-  
dygnacji wieży (d.kaplicy kalwinów). Tam w pomieszczeniu od frontu kopuła na pendentywach,dekorowana geometrycznymi  
sztukateriami o układzie sferycznym oraz z sercami w pendentywach.

Wyposażenie: W wieży,na piętrze, w pomieszczeniu nakrytym kopułą - piec kaflowy z dekoracyjnym szczytem.

Instalacje: elektryczna, c.o., wod.-kan.

Wkładkę założył: mgr Andrzej Cebulak listopad 1998 r.

(imię, nazwisko, data)

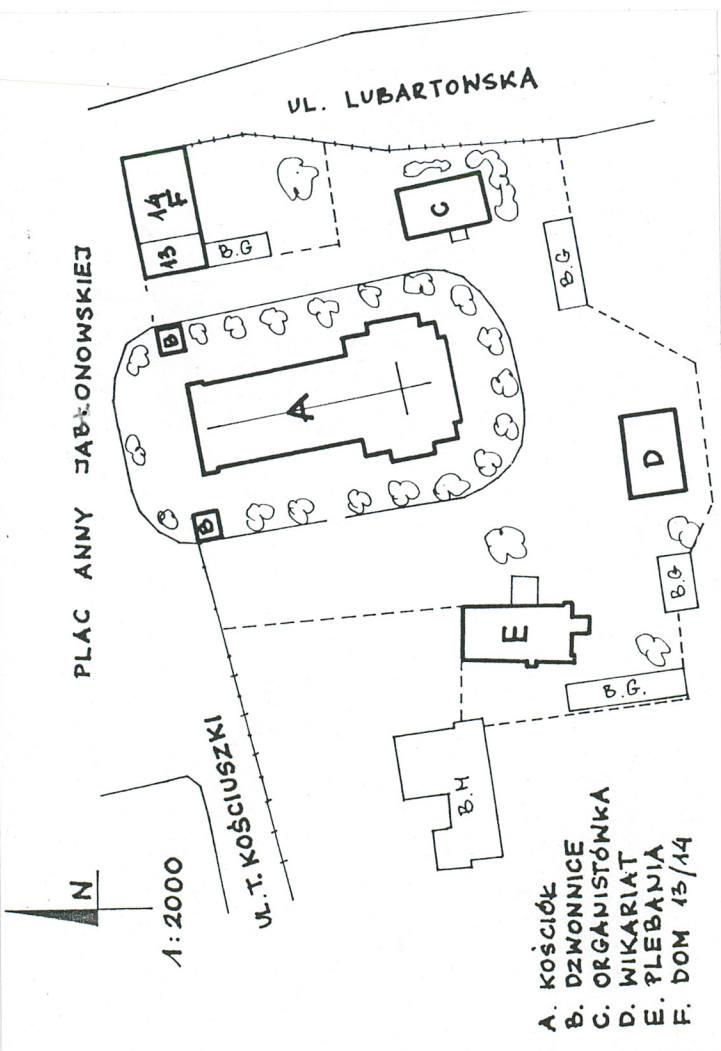
Miejsce przechowywania negatywów: PSOZ Lublin



1. Miejscowość. .... K O C K  
Kock  
2. Gmina .....  
3. Województwo ..... lubelskie

4. Obiekt (nazwa jak w karcie)  
DAWNA PLEBANIA

5. Zawartość wkładki (nazwa materiału uzupełniającego)  
Plan sytuacyjny,  
Fotografie



WNĘTRZE WIEŻY



D. PLEBANIA - WIEŻA (OD PD. - WSCH.)



D. PLEBANIA - WIEŻA (OD PD.)

Wkładkę założył: mgr Andrzej Cebulak, listopad 1998  
(imię, nazwisko, data)

Miejsce przechowywania negatywów: PSOZ Lublin



1. Miejscowość. .... **K O C K**  
2. Gmina ..... **Kock**  
3. Województwo ..... **lubelskie**

4. Obiekt (nazwa jak w karcie)

**DAWNA PLEBANIA**

5. Zawartość wkładki (nazwa materiału uzupełniającego)

**Fotografie****PLEBANIA - WIDOK OD PN.****WIDOK OD PN-ZACH****PENDENTYWA SKLEPIENIA**

Wkładkę założył: ..... **mgr Andrzej Cebulak, listopad 1998** .....  
(imię, nazwisko, data)

Miejsce przechowywania negatywów: ..... **PSOZ Lublin** .....