

1. Obiekt

DWIE DZWONNICE

454/2

2. Czas powstania

1779 - 1782 r.

3. Miejscowość

K O C K

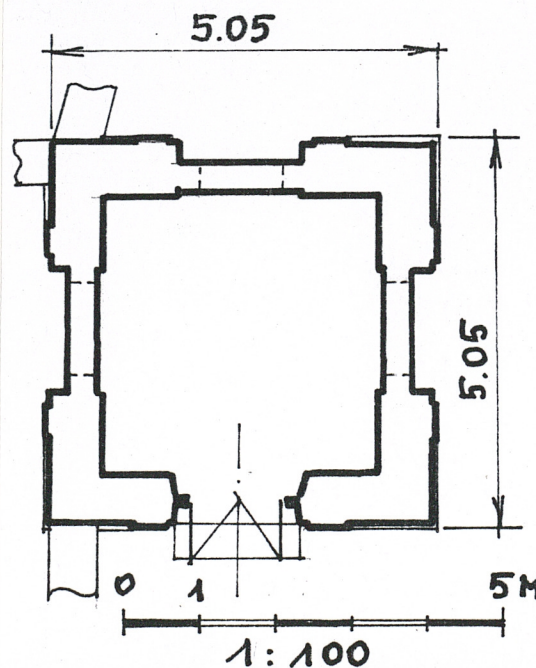
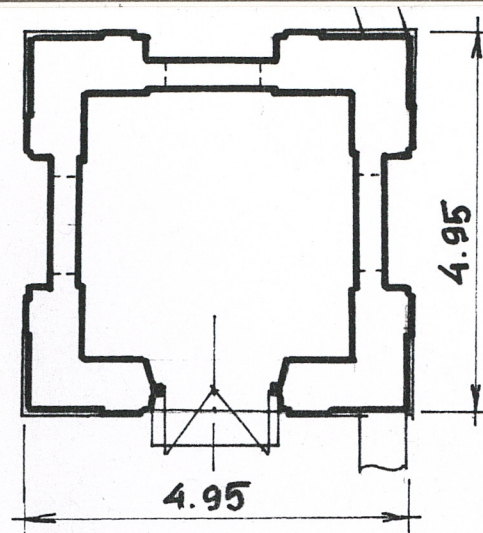
11. Zdjęcia, rzut, przekrój, sytuacja, orientacja



DZWONNICA WSCH.



DZWONNICA ZACH.



4. Adres Pl. Anny Jabłonowskiej 15  
21-150 Kock

nr hipoteczny ..

lub. ewid. grunt

5. Przynależność administracyjna

lubelskie

województwo

gmina Kock

pow. LUBARTÓW

6. Poprzednie nazwy miejscowości

-

7. Przynależność administracyjna  
przed 1 VI 1975

województwo lubelskie

powiat Radzyń Podlaski

8. Właściciel i jego adres  
Parafia Rzymskokatolicka  
Pl. Anny Jabłonowskiej 15  
21-150 Kock

9. Użytkownik i jego adres

j.w.

10. Rejestr zabytków

Nr A/694 data 13 VIII 1975



12. Autorzy, historia obiektu, określenie stylu

Dzwonnice wzniesiono w latach 1779-1882 wraz z kościołem pw. Wniebowzięcia NMP. Koszt ich budowy (włączony w koszt całego zespołu kościelnego) pokryła głównie ks. Anna Jabłonowska. Budowę dozorował ksiądz Skwarczyński. Początkowo dzwonnica po zach. stronie kościoła pełniła rolę składziku, później (i dziś) - kaplicy przedpogrzebowej. Dzwonnica po wsch. stronie kościoła od początku zaopatrzona była w dzwony. W 1915 r. wycofujące się wojska rosyjskie zabrały trzy dzwony i wywiozły je w głąb Rosji. W okresie międzywojennym zakupiono dzwon, który wisi w dzwonnicy do dziś. W połowie lat dwudziestych obie dzwonnice były odnawiane (prace objęły głównie renowację zewnętrznych tynków i ich malowanie).

Wg Marka Kwiatkowskiego (patrz: bibliografia, s. 178-180) autorem zespołu kościelnego, a w tym i dzwonnicy, był Szymon Bogumił Zug.

Klasycystyczne.

13. Opis (sytuacja, materiał i konstrukcja, rzut, bryła, elewacje, wnętrze, wyposażenie, instalacje)

Sytuacja: Położone w pd. części miejscowości. Usytuowane na terenie zespołu kościelnego (zajmującego pd. pierzeję rynku - Pl. Anny Jabłonowskiej), w jego pn. części symetrycznie po obu stronach kościoła. Włączone w ogrodzenie kościelne. Frontem zwrócone na pd.

Materiał i konstrukcja: Fundamenty: z cegły i kamienia na zaprawie wapiennej. Ściany: z cegły na zaprawie wapiennej, otynkowane wyprawą wapienno-cementową. Wieżba dachowa: drewniana, krokwiowo-płatwiowa. Pokrycie dachowe: z blachy. Posadzki: we wsch. - cementowa; w zach. - z płytek ceramicznych. Otwory: drzwi drewniane, dębowe, filungowe, dwuskrzydłowe z przeszkolonym nadświetłem. Okna: w zach. - okrągłe z armaturą żelazną, we wsch. - prześwity dzwonne z drewnianymi żaluzjami.

Rzut: Założone na planie kwadratów, z wejściami od pd.

Bryły: Prostopadłościennne, nakryte niewysokim dachem czterospadowym, namiotowym, z krzyżem na kuli w szczycie.

Elewacje: Boniowane, na cokole, zwieńczone gzymsem. Na osiach prostokątne płyciny ze ślepymi portalami w przyziemiu; w portalu w elewacjach frontowych - prostokątne wejścia o półkolistych zamknięciach. Nad portalem okrągłe otwory (w zach. - okna, we wsch. - prześwity dzwonne z żaluzjami). Portale ujęte po bokach pilastrami, dźwigającymi profilowane odcinki gzymsu.

Wnętrze: Jednoprzestrzenne z otwartą wieżbą dachową. We wsch. - dzwon.

Instalacje: nie ma.



14. Kubatura I (zach): 173,4 m <sup>3</sup> II(wsch): 166,6 m <sup>3</sup>	15. Powierzchnia użytkowa 25,50 m <sup>2</sup> 24,50 m <sup>2</sup>	16. Przeznaczenie pierwotne sakralne	17. Użytkowanie obecne sakralne
18. Prace budowlane i konserwatorskie, ich przebieg i dokumentacja (po 1945 r.) POR. PKT 12		19. Stan zachowania (fundamenty, ściany zewnętrzne, ściany wewnętrzne, sklepienia, stropy, konstrukcje dachowe, pokrycie dachu, wyposażenie i instalacje)  Bardzo dobry.  <u>Fundamenty</u> : bardzo dobry. <u>Ściany</u> : bardzo dobry. <u>Konstrukcje dachowe</u> : bardzo dobry. <u>Pokrycie dachu</u> : bardzo dobry.	
20. Najpilniejsze postulaty konserwatorskie			



21. Akta archiwalne i źródła ikonograficzne (rodzaj, numer i miejsce przechowywania)

Archiwum Parafialne w Kocku: Inwentarze kościoła z lat 1828, 1849, 1892, 1920 (wszystkie bez sygnatur);

Archiwum Parafialne w Kocku: Józef Kwiatkowski, Plan sytuacyjny zabudowań Kościelnych w Mieście Kocku, Kock 1862 (bez sygnatury);

Muzeum Narodowe w Warszawie, Z. Vogel, Widok rynku w Kocku, akwarela z 1796 r., nr inw. 159107.

22. Bibliografia

M. Kwiatkowski, Szymon Bogumił Zug, architekt polskiego Oświecenia, Warszawa 1971;

H. Mierzwiński, Dzieje Kocka, Warszawa 1990 (tamże pełna bibliografia)

23. Uwagi różne

24. Opracowanie karty ewidencyjnej

tekst ..... mgr Andrzej Cebulak listopad 1998 r.  
imię, nazwisko, data, podpis

plany, rysunki ..... mgr Andrzej Cebulak listopad 1998 r.  
imię, nazwisko, data, podpis

zdjęcia fotogr. .... mgr Andrzej Cebulak listopad 1998 r.  
imię, nazwisko, data, podpis

miejsce przechowywania negatywów ..... PSOZ Lublin

KARTA PO WYPEŁNIENIU PODLEGA OCHRONIE NA PODSTAWIE PRZEPISÓW PRAWA AUTORSKIEGO

25. Adnotacje o inspekcjach, informacje o zmianach (daty, imiona i nazwiska wypełniających)

26. Załączniki

nr 1



1. Miejscowość. . . . . **K O C K** . . . . .  
2. Gmina . . . . . **Kock** . . . . .  
3. Województwo . . . **lubelskie** . . . . .

4. Obiekt (nazwa jak w karcie)

**DWIE DZWONNICE**

5. Zawartość wkładki (nazwa materiału uzupełniającego)

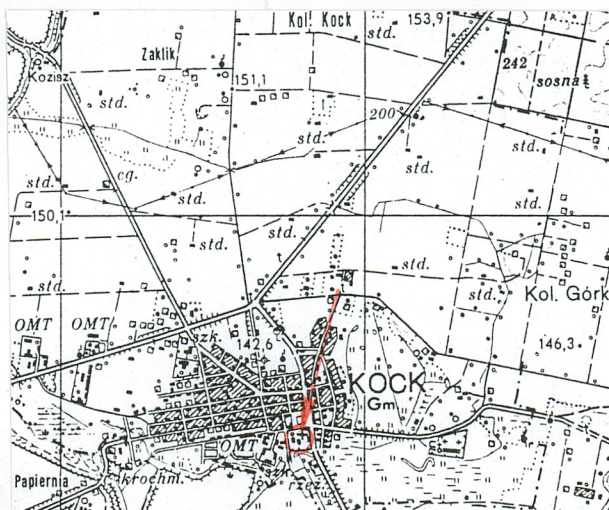
**fotografie**



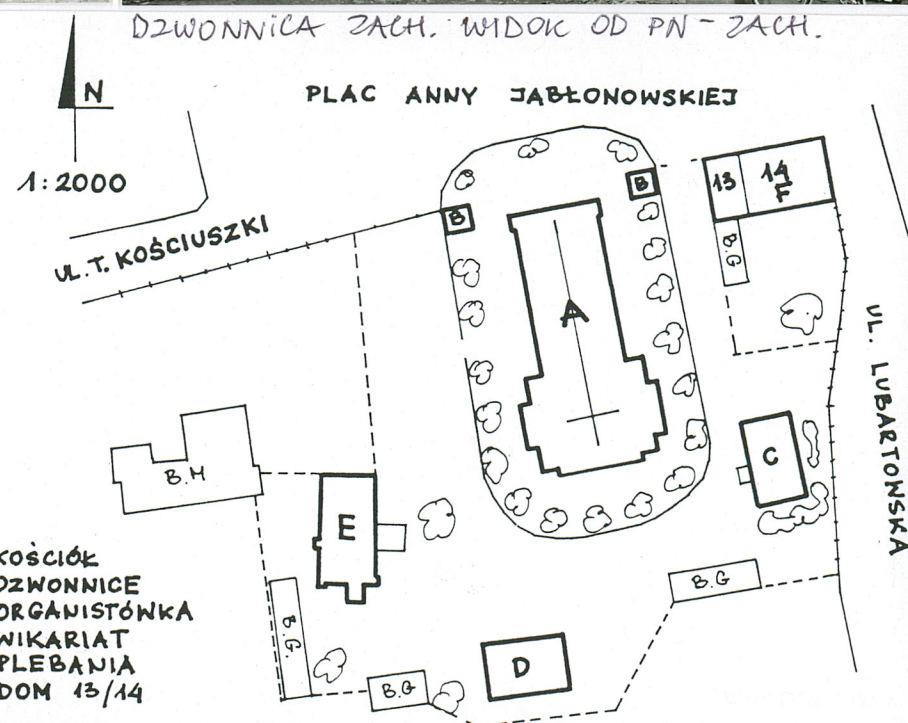
DZWONNICA WSCH. ELEWACJA  
FRONTOWA



DZWONNICA WSCH. WIDOK OD PN.



DZWONNICA ZACH. WIDOK OD PN - ZACH.



Wkładkę założył: . . . . . **mgr Andrzej Cebulak, listopad 1998** . . . . .  
(imię, nazwisko, data)

Miejsce przechowywania negatywów: **PSOZ Lublin** . . . . .